

Matchningsinsatser för personer som nyligen fått uppehållstillstånd

Slutrapport från socialfondsprojektet Jämställd
etablering

Förord

Arbetsförmedlingen fick 2017 i uppdrag av regeringen att redovisa en handlingsplan för hur myndigheten avser att öka andelen utrikes födda kvinnor som arbetar eller studerar. Jämställd etablering startades som en del av denna handlingsplan.

Projektet bedrevs på Arbetsförmedlingen under åren 2018 till 2021 och medfinansierades av Europeiska unionen/Europeiska socialfonden. I projektet testades och utvärderades metoden Matchning från dag 1, som är en insats speciellt utformad för att kunna matcha arbetssökande som har varit kort tid i Sverige och som står långt ifrån arbetsmarknaden. Metoden implementerades med en aktiv styrning mot att kvinnor och deltagare med störst behov skulle få mest stöd. Det här är projektets slutrapport.

Samtidigt med slutrapporten publiceras också en kostnadsanalys av verksamheten i Jämställd etablering. I denna rapport undersöks bland annat om projektverksamheten är samhällsekonomiskt lönsam och hur kostnaden för projektverksamheten står sig mot kostnaden för likvärdiga insatser. Ett flertal rapporter har också publicerats under projektets gång. En effektutvärdering med kortsiktiga resultat publicerades halvvägs in i projektet, och en kortversion av denna finns också översatt till engelska. Under 2021 publicerades också en kvalitativ rapport som ger en djupare inblick i metodarbetet och undersöker hur arbetet med metoden bidragit till att förändra arbetsförmedlarnas matchningsarbete. En metodbeskrivning av matchningsinsatsen har också tagits fram av metodens grundare Ayse Andersson. Dessutom finns två rapporter som beskriver projektets tillgänglighetsarbete och den metod för Jämställdhetsintegrering som var en del av projektet. Flera av dessa rapporter finns att läsa på rapportens webbsida.

I denna slutrapport följer vi projektdeltagarna i upp till 18 månader. I sammanhanget är det en relativt kort uppföljningstid och projektets forskargrupp har skapat förutsättningar för att följa deltagarna under en längre tid framöver och genomföra mer långsiktiga effektutvärderingar.

Vi vill rikta ett stort tack till projektets alla medarbetare på Arbetsförmedlingen som genom sitt engagemang och dedikerade arbete möjliggjort studiens genomförande.

Stockholm, maj 2022

Anders Ljungberg

Tillförordnad chef, Analysavdelningen

Sammanfattning

Projektet Jämställd etablering medfinansierades av Europeiska socialfonden och genomfördes på 16 platser i landet mellan 2019 och 2021. Målgruppen var flyktinginvandrare och andra skyddsbehövande, samt deras anhöriga, som haft uppehållstillstånd i max fyra år. I projektet utvärderades Matchning från dag 1, en metod som särskilt utformats för att kunna matcha arbetssökande som står långt bort från arbetsmarknaden. Hela projektet genomfördes med en aktiv styrning mot att hela tiden prioritera resurser till de arbetssökande som hade störst stödbehov. Under projekttiden erbjöds 3 625 arbetssökande att ta del av projektets arbetssätt. Av de 3 012 arbetssökande som tog del av projektets insatser var 44 procent i arbete eller studier 18 månader efter att de tackat ja till att delta.

Effektutvärderingen visar att det utvärderade arbetssättet ökar sannolikheten att vara i arbete och studier med ungefär åtta procentenheter jämfört med Arbetsförmedlingens ordinarie stöd. Skillnaden mellan grupperna består helt av ökade övergångar till subventionerade anställningar som introduktionsjobb och extratjänster. De positiva effekterna gäller för både kvinnor och män och för de som står närmare och längre ifrån arbetsmarknaden. Kostnadseffektivitetsberäkningarna visar att matchningsinsatsen kan genomföras till likvärdig eller till och med något lägre kostnad jämfört med liknande insatser som Stöd och matchning och Rusta och matcha.

Rapportens slutsats är att det med rätt utformade insatser går att matcha arbetssökande som står långt ifrån arbetsmarknaden och att detta kan göras utan större kostnadsökningar relativt befintliga arbetsmarknadspolitiska insatser. Det utvärderade arbetssättet kan därmed användas som ett effektivt verktyg mot långtidsarbetslöshet och utanförskap hos nyanlända.

Innehåll

Förord	3
Sammanfattning	4
1 Inledning	7
2 Jämställd etablering	11
2.1 Kort om projektet.....	11
2.2 Projektets målgrupp	12
2.3 Matchning från dag 1 - förstärkt förmedlingsinsats med fokus på matchning.....	16
2.3.1 Fast struktur för att kartlägga vad de arbetssökande kan och vill ..	16
2.3.2 Kartläggning av arbetsgivare	17
2.3.3 Matchning	18
2.3.4 Utformning för att matcha kvinnor långt ifrån arbetsmarknaden .	18
2.3.5 Matchningsmetod tillgänglig för alla studiedeltagare	19
2.4 Empirisk jämförelse av stödinsatser i matchningsinsatsen jämfört med i ordinarie verksamhet.....	20
2.4.1 Kontakt med arbetsförmedlare och kartläggning av kompetens ...	20
2.4.2 Arbetsgivararbete.....	22
2.4.3 Matchningsinsatser och andra insatser	23
3 Studiens upplägg	25
3.1 Inklusionsprocess och randomisering till insats	25
3.1.1 Inkludering av deltagare i studien sker i två steg	26
3.1.2 Utfallet av randomiseringen	28
3.1.3 Hur många i behandlingsgruppen har tagit del av behandlingen?..	29
4 Hur utvärderas försöksverksamheten?	32
4.1 Empirisk strategi och data	32
4.2 Vad räknas som ett positivt utfall?	33
4.2.1 Avaktualisering av okänd orsak räknas inte som ett positivt utfall	34
4.3 Statistisk bedömning av avstånd till arbetsmarknaden.....	34
5 Effekt av matchningsinsatsen på att vara i arbete	35
5.1 Effektskattningar för samtliga deltagare	35
5.2 Effekter av matchningsinsatsen uppdelat på kön och avstånd till arbetsmarknaden.....	39
5.3 Effekter av matchningsinsatsen på anställningar som varar i minst sex månader	42
5.4 Undanträngning	43
6 Kostnadseffektivitet	47
6.1 Samhällsekonomisk kostnadseffektivitet	47

6.1.1	Intäkter	48
6.1.2	Kostnadsberäkningar	48
6.1.3	Jämförelse mellan kostnader och intäkter.....	49
6.2	Kostnadsjämförelse med andra matchningsinsatser på Arbetsförmedlingen	51
6.2.1	Vilka spår skulle deltagarna i projektverksamheten fått i Stöd och matchning och Rusta och matcha?.....	52
6.2.2	Vilka av deltagarna i projektverksamheten hade genererat resultatersättning i Stöd och matchning och Rusta och matcha?...	53
7	Avslutande diskussion	55
7.1	Projektverksamheten leder till att fler arbetssökande börjar arbeta och kan genomföras utan kostnadsökningar jämfört med liknande insatser på Arbetsförmedlingen	55
7.1.1	Positiva effekter för kvinnor och arbetssökande som stod längst från arbete.....	55
7.1.2	Om anställningarna blir varaktiga kan först studeras med längre uppföljningstid – men hittills inga tecken på att anställningarna skulle vara mer kortsiktiga.....	56
7.1.3	Matchningsinsatsen testades under både låg och hög efterfrågan på arbetsmarknaden	56
7.1.4	Inga tecken på att projektdeltagarna fått arbete på bekostnad av de arbetssökande som fortsatte med ordinarie stöd.....	56
7.1.5	Kostnadseffektivitet – två perspektiv som båda indikerar möjlighet till uppskalning	57
7.2	Metod och styrning som tydligt prioriterar stöd till de arbetssökande som behöver det mest	57
7.2.1	Jämställdhetsintegrerad styrning av hela processen	59
7.3	Hur tas lärdomar från projektet till vara i den reformerade myndigheten?	60
8	Slutsatser och rekommendationer	62
	Referenser	63
	Appendix A – Figurer och tabeller.....	66
	Appendix B – Detaljer i undanträngningsanalysen	71
B.1.	Övergripande empirisk strategi	71
B.2.	Detaljer i matchningen	71
B.3.	Kontrollvariabler	72
B.4.	Placeboanalys.....	73

1 Inledning

Sys­sel­set­nings­gra­den hos utrikes­födda kvin­nor är låg, både i jämförelse med utrikes­födda män och kvin­nor födda i Sverige.¹ Särskilt kvin­nor som fått uppehållstillstånd som flyktingar har pekats ut som en grupp som står extra långt ifrån arbets­mark­na­den.² Arbets­för­med­ling­en fick 2017 i uppdrag av regeringen att redovisa en handlingsplan för hur myndigheten avser att öka andelen utrikes födda kvin­nor som arbetar eller studerar.³ Projektet Jämställd etablering, som medfinansierades av Europeiska unionen/Europeiska socialfonden⁴ och bedrevs på 16 platser i landet under åren 2019–2021, startades som en del av denna handlingsplan. Målgruppen var flyktinginvandrare och deras anhöriga som haft uppehållstillstånd i max fyra år. I projektet utvärderades en matchningsmetod för arbets­sökande som står långt bort från arbets­mark­na­den, implementerad med en aktiv styrning mot att deltagare med störst behov ska få mest stöd. Projektets verksamhet riktade sig därmed till både kvin­nor och män, samtidigt som insatserna utformats utifrån behov och förutsättningar särskilt vanligt förekommande hos nyanlända kvin­nor.⁵

Arbets­för­med­ling­en skulle enligt regeringsuppdraget särskilt uppmärksamma kvin­nor med kort eller ingen utbildningsbakgrund och med begränsad erfarenhet av för­värvs­arbete i Sverige. Att öka övergångarna till arbete för denna grupp innebär åtminstone två utmaningar. Den första utmaningen är att det inte finns så mycket kunskap om vilken typ av insatser som på bästa sätt hjälper utrikes­födda arbets­sökande som står långt ifrån arbets­mark­na­den.⁶ Det finns däremot ett växande forskningsfält med ett stort antal studier som visar på positiva effekter av förstärkta för­med­lings­insatser.⁷ En av dessa är en studie på Arbets­för­med­ling­en som också visade att arbets­för­med­larnas matchningsarbete hade en avgörande roll för de positiva effekterna.⁸ För att kunna matchas mot relevanta vakanser behövs ett matchningsunderlag, vilket vanligtvis baseras på den arbets­sökandes formella

¹ Se t ex Åslund m fl (2017) och Ruist (2018)

² Detta är inget unikt för Sverige utan liknande resultat har påvisats i många andra länder (OECD/EC m fl, 2016; Liebig och Rose Tronstad, 2018).

³ Se Regeringsbeslut (2017) och Arbets­för­med­ling­ens handlingsplan för att fler utrikes födda kvin­nor ska vara i arbete eller studier (Arbets­för­med­ling­en 2017).

⁴ Europeiska socialfonden stöder projekt som motverkar utanförskap och främjar kompetensutveckling. Projektet Jämställd etablering ryms inom Socialfondens programområde 2.3: Öka övergångarna till arbete. Svenska ESF-rådet är den statliga myndighet som tilldelar anslag från Europeiska socialfonden.

⁵ Enligt ett statistiskt verktyg som används för att bedöma avstånd till arbets­mark­na­den för de arbets­sökande som deltar i Jämställd etablering (se avsnitt 4.3), består gruppen som bedöms stå längst ifrån till 78 procent av kvin­nor. Kvinnliga flyktingar har lägre utbildningsnivå än både manliga flyktingar och andra kvin­nor som invandrat. Skillnaden består framför allt i att det är fler flyktingkvin­nor i de allra lägsta utbildningsnivåerna (Liebig och Rose Tronstad, 2018).

⁶ För en genomgång av studier av arbets­mark­na­den­spolitiska insatser för flyktinginvandrare i etableringsprogrammet, se Andersson Joona (2020).

⁷ Se exempelvis översikterna av Card m fl (2010, 2018). Se exempelvis Andersson Joona och Nekby (2012) för en svensk studie på en liknande målgrupp.

⁸ Se Cheung m fl (2019). Studien visade också att det ökade stödet hade störst effekt för de arbets­sökande som relativt sett stod längre från arbets­mark­na­den, däribland utrikes­födda. Notera dock att målgruppen var nyinskrivna och inte inkluderade deltagare i etableringsuppdraget, vilket gör att de relativt till målgruppen i denna studie stod nära arbets­mark­na­den.

kompetenser. Arbets sökande med kort utbildning och som saknar formella kompetenser stängs därmed ofta ute från denna till synes effektiva insats.

I projektet Jämställd etablering testades och utvärderades metoden Matchning från dag 1, som är en insats speciellt utformad för att kunna matcha arbets sökande som har varit kort tid i Sverige och som står långt ifrån arbetsmarknaden. Arbets sökande som saknar formell kompetens behöver kunna kommunicera sin informella kompetens i form av erfarenheter, intressen, egenskaper och motivation till potentiella arbetsgivare. I den valda matchningsinsatsen kartläggs detta, och en motsvarande kartläggning görs av arbetsgivarens rekryteringsbehov. Utifrån dokumentation av arbets sökandes formella och informella kompetenser och arbetsgivarnas motsvarande behov skapas förutsättningar för pricksäkra matchningar, också för individer som annars skulle riskera att bedömas som ej matchningsbara.

Den andra utmaningen är att kvinnor inom etableringsprogrammet i hög utsträckning får ta del av förberedande insatser, samtidigt som forskning pekar mot att mer arbetsnära insatser är mer effektiva.⁹ Enligt Larsson (2019) skulle detta, i alla fall till viss del, kunna förklaras av stereotypa föreställningar som gör att kvinnor bedöms och bemöts annorlunda jämfört med män. Detta skulle också kunna förklara varför de arbetsmarknadspolitiska bedömningarna skiljer sig åt mellan kvinnor och män med liknande bakgrundsfaktorer, där manliga arbets sökande i högre utsträckning bedöms vara matchningsbara (Cheung 2018). Baserat på dessa resultat räcker det inte med att ta fram en effektiv insats, vi måste också säkerställa att alla arbets sökande erbjuds att delta och får lika mycket stöd. För att delta i Jämställd etablering fanns därför inga krav på att deltagarna skulle ha uppnått en viss nivå på kunskaper i svenska eller ha arbetat tidigare. Tvärtom fanns en aktiv styrning i riktning mot att hela målgruppen var aktuell och projektmedarbetarna gavs också kontinuerlig tillgång till könsuppdelad statistik över både inflöde och resultat. I matchningsinsatsen finns också en aktiv styrning mot att hela tiden prioritera arbets sökande som står längre från arbetsmarknaden, vilket bland studiedeltagarna till stor del är synonymt med att prioritera kvinnor.

För att kunna mäta effekten av matchningsinsatsen på deltagarnas chans att få anställning bedrevs Jämställd etablering i form av en storskalig randomiserad försöksverksamhet. Detta innebar att arbets sökande i målgruppen, som samtyckte till att delta i studien, fördelades slumpmässigt mellan att erbjudas projektets verksamhet och att fortsätta ta del av stöd i ordinarie verksamhet. Totalt under projekttiden var det 3 625 arbets sökande som erbjöds att delta i matchningsinsatsen (behandlingsgruppen) medan 3 462 arbets sökande fortsatte med ordinarie stöd (kontrollgruppen). Att arbets sökande fördelas slumpmässigt mellan behandlings- och kontrollgrupp gör att de två grupperna från början hade exakt samma förutsättningar att nå anställning vilket gör att vi på ett trovärdigt sätt kan mäta effekten av att få ta del av projektverksamheten.

⁹ Se till exempel Cheung (2018), Cheung och Rödin (2018) och Larsson (2019).

Av alla de 3 625 arbetssökande som fick ett erbjudande om att delta i projektets verksamhet var det 3 012 som faktiskt tog del av insatsen. I denna grupp var det 44 procent som var i arbete eller utbildning 18 månader efter projektstart. När vi beräknar effekter utgår vi från samtliga 3 625 studiedeltagare som slumpmässigt *erbjöds* projektverksamheten, oavsett om de deltog i insats eller ej. Vi jämför denna grupp med studiedeltagarna efter randomiseringen fick fortsätta med ordinarie stöd. Effektskattningarna visar att projektverksamheten ökar andelen i arbete med ca 8 procentenheter vid 18 månaders uppföljningstid. Ökningen förklaras av en ökad sannolikheten att vara i subventionerade anställningar som extratjänster och introduktionsjobb. Däremot ökar inte sannolikheten till osubventionerat arbete under uppföljningsperioden som används i denna rapport. Att få ta del av projektverksamheten ökar jobbchansen för både kvinnor och män, samt för de som står närmare och längre bort från arbetsmarknaden. Effekten kvarstår också när vi enbart räknar med anställningar som varat i minst sex månader. Resultaten visar inte några tecken på negativa undanträngningseffekter, det vill säga vi ser inte några tecken på att de ökade jobbchanserna för deltagarna i matchningsinsatsen uppstått på bekostnad av lägre jobbchanser för de som inte erbjöds insatsen.

En noggrann redovisning av projektmedarbetarnas arbetstid möjliggör två olika analyser av kostnadseffektivitet. Den första baseras på en så kallad kostnadsintäktsanalys och beräknar matchningsinsatsens kostnadseffektivitet ur ett samhällsekonomiskt perspektiv. Detta görs genom att jämföra de intäkter som uppstår från deltagarnas ökade sysselsättning med kostnaden för att genomföra insatsen. Eftersom projektet är genomfört har samtliga kostnader tagits. Hur stora intäkterna till slut blir beror till stor del på hur varaktiga de extra anställningar som skapats blir. Frågan om insatsen är samhällsekonomiskt kostnadseffektiv kan därför besvaras först med längre uppföljningstid. I de scenarios som undersöks är det inte uppenbart att intäkterna når upp till kostnaderna för insatsen, men det ter sig sannolikt på några års sikt.

Den andra kostnadsanalysen jämför kostnaden för att genomföra matchningsinsatsen med vad motsvarande kostnader skulle blivit om de arbetssökande i stället hade deltagit i någon av de upphandlade matchningsinsatser som används på Arbetsförmedlingen under perioden (Stöd och matchning och Rusta och matcha). Analysen visar att kostnaden för matchningsinsatsen ligger i linje med eller något under vad kostnaden skulle blivit i dessa tjänster.

Rapporten är disponerad enligt följande: I nästa avsnitt finns information om projektet Jämställd etablering och studiens målgrupp. Här finns också en metodbeskrivning av matchningsinsatsen samt en empirisk beskrivning av det stöd som deltagarna i studien faktiskt tagit del av. Avsnitt 3 beskriver den inkluderingsprocess som användes för att ta med deltagare i studien och randomiseringen mellan projektverksamhet och ordinarie stöd. I avsnitt 4 beskrivs hur vi utvärderar projektverksamheten. Avsnitt 5 redovisar effekter på arbete och studier samt analys av undanträngningseffekter medan avsnitt 6 sammanfattar

resultaten från kostnadseffektivitetsanalysen. En avslutande diskussion beträffande projektets resultat och lärdomar finns i avsnitt 7 medan slutsatser och rekommendationer redovisas i avsnitt 8.

2 Jämställd etablering

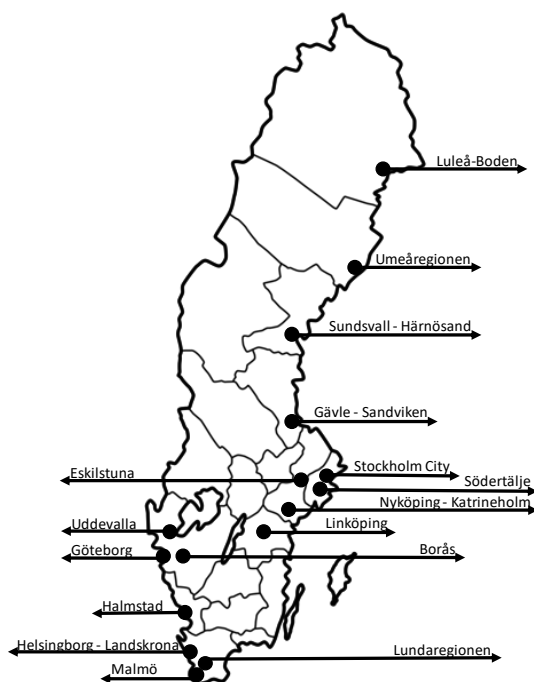
Detta kapitel beskriver projektet Jämställd etablering. Först ges övergripande information om projektet. Därefter beskrivs projektets målgrupp och hur representativa de arbetsökande som deltog i projektet är för hela målgruppen. I de två sista avsnitten beskrivs först projektets huvudmetod Matchning från dag 1 och sedan görs en empirisk jämförelse av det stöd som faktiskt givits till projektdeltagarna och de arbetsökande som fortsatte med ordinarie stöd.

2.1 Kort om projektet

Matchningsinsatsen som utvärderas i denna studie är en del av ett större arbetsmarknadsprojekt: Jämställd etablering. Projektet medfinansierades av Europeiska socialfonden och genomfördes som en insats inom Arbetsförmedlingens handlingsplan för att fler utrikesfödda kvinnor ska komma i sysselsättning genom arbete eller studier. Jämställd etablering bedrevs i form av en storskalig randomiserad försöksverksamhet som syftade till att testa och jämföra insatser som på bästa sätt stöttar utrikes födda kvinnor och män ut i arbete, och särskilt undersöka om de också ger resultat för kvinnor. Projektet har etikprövats och fått godkänt av Etikprövningsmyndigheten.

Projektet definierades som ett jämställdhetsprojekt eftersom matchningsinsatsen, trots att den vänder sig till både kvinnor och män, har utformats särskilt med tanke på kvinnors behov. Projektets ambition var dessutom, som namnet antyder, att resultatet av insatsen skulle vara jämställt, med lika stor andel övergångar i arbete för kvinnor som för män. Utöver matchningsinsatsen genomfördes två andra insatser som också var utformade för att få fler kvinnor i arbete, MD1 Plus samt Jämställdhetsintegrering (se avsnitt 2.3.5). Försöksverksamheten genomfördes under åren 2018–2021 på 16 platser i landet, från Luleå i norr till Malmö i söder.

Figur 1: Platser där Jämställd etablering bedrevs



Under hösten 2018 gick en förfrågan om att delta i Jämställd etablering ut till ett antal arbetsförmedlingskontor. I valet av vilka kontor som tillfrågades eftersträvades stora kontor med många individer i projektets målgrupp samt geografisk spridning över landet. En dialog om att delta i projektet fördes med ca 20 potentiella kontor varav 15 blev projektkontor redan från start. Nyköping-Katrineholm tillkom i januari 2020. Projektet startade med pilotverksamhet på projektkontoren Stockholm City och Malmö. Piloten var till för att testa utbildning, system, metod för att ta in deltagare i projektet med mera. Därefter genomfördes utbildning för medarbetare på samtliga projektkontor under februari 2019 och deltagare började inkluderas i mars 2019.

2.2 Projektets målgrupp

Projektet riktade sig till kvinnor och män som hade eller tidigare haft rätt till insatser inom etableringsprogrammet (flyktinginvandrare och övriga skyddsbehövande, samt deras anhöriga), samt vid start i projektet haft uppehållstillstånd i max fyra år. Jämfört med etableringsprogrammet riktade sig projektet alltså även till arbetssökande som haft uppehållstillstånd en något längre tid.¹⁰ Jämfört med de arbetssökande som ingick i Arbetsförmedlingens mått ”90 dagar efter etableringen” stod studiedeltagarna längre ifrån arbetsmarknaden. En jämförelse mellan studiedeltagarna och de arbetssökande som är med i ”90 dagar efter etableringen”

¹⁰ Man kan delta i etableringsprogrammet i två år, och som längst tills man har haft uppehållstillstånd i tre år.

syns i Tabell A1 i Appendix A. Jämförelsen pekar tydligt på en selektion där starkare individer i etableringen i mindre utsträckning kommer med i studien. Detta kan förklaras av att många arbetslösa nyanlända med starkare ställning på arbetsmarknaden redan hade påbörjat arbete eller studier och därmed inte var aktuella för att bli studiedeltagare.¹¹

Målgruppspopulationen var den del av målgruppen som var inskriven på Arbetsförmedlingen vid något av de 16 projektkontoren.¹² De nyanlända som uppfyllde kriterierna för målgruppen förändrades under projekttidens gång: nya personer fick uppehållstillstånd och de tidigare ”knuffades ut” av fyraårsgränsen. Det fanns inga andra kriterier för att delta i studien, till exempel fanns inget krav att bedömas som matchningsbar. Det var frivilligt att delta i studien och för dem som randomiserades till behandlingsgruppen var det också valfritt att delta i matchningsinsatsen.

Individerna som tillhörde målgruppspopulationen markerades med en tilläggskod i Arbetsförmedlingens informationssystem. När studien planerades var tanken att arbetssökande i målgruppen som kallades till möte i den ordinarie verksamheten skulle erbjudas deltagande i studien. På grund av de stora neddragningarna på Arbetsförmedlingen i början av projektets genomförande var detta svårt i praktiken och på majoriteten av projektkontoren är det istället arbetsförmedlare i projektet som inkluderat deltagare i studien. Arbetsförmedlare som introducerade deltagare i studien hade fått instruktionen att alla i målgruppen kunde inkluderas i studien och att subjektiva kriterier kring exempelvis matchningsbarhet skulle undvikas. Att frågan om att delta i studien inte skedde på ett slumpmässigt sätt från målgruppspopulationen kan skapa selektion som påverkar den externa validiteten, det vill säga hur representativa studiedeltagarna är för målgruppen arbetssökande flyktinginvandrare och skyddsbehövande samt deras anhöriga i hela Sverige. Det är dock viktigt att betona att det inte påverkar studiens interna validitet, randomiseringen av studiedeltagare mellan behandling och kontrollgrupp har skett på ett slumpmässigt sätt.

För att få en större förståelse för hur representativa studiedeltagarna är, jämför vi med två stickprov som dras genom slumpmässigt och obundet urval. Först jämför vi med ett stickprov från samma målgruppspopulation, det vill säga den potentiella populationen på deltagande projektkontor. Det är individer som under projekttidens gång tillhört målgruppspopulationen på de 16 projektkontoren. Genom att jämföra med potentiell målgruppspopulation så kan vi få en uppfattning om hur arbetsförmedlarna har selekterat studiedeltagarna, det vill säga om de har ställt frågan om att delta i studien till ett särskilt urval av de som fanns att fråga. Här vill vi

¹¹ En jämförelse mellan studiedeltagarna och de arbetssökande som är med i ”90 dagar efter etableringen” syns i Tabell A1 i Appendix A. Jämförelsen pekar tydligt på en selektion där starkare individer i etableringen i mindre utsträckning kommer med i studien. Det är också sannolikt att inte hela selektionen fångas i data och att den är ännu starkare än tabellen antyder.

¹² Projektkontoren/platserna definieras inte alltid precis som vare sig tidigare eller nuvarande kontorsenheter (enhetsstrukturen ändrades 1 juli 2019), exempelvis är ”Helsingborg-Landskrona” ett projektkontor medan det vid projektets start utgjorde två enheter – Af Helsingborg Höganäs och Af Landskrona – medan det numera utgör en del av större enheter både på sökandesidan och arbetsgivarsidan – Af SÖK/AG Nordvästra Skåne.

till exempel undersöka om arbetsförmedlarna väljer ut särskilt starka kandidater till att delta i studien. För varje studiedeltagare dras slumpmässigt tio individer, med återläggning, från samtliga individer som var tillgängliga i målgruppspopulationen vid randomiseringsdatumet.

I nästa jämförelse ställs studiedeltagarna mot ett stickprov från motsvarande population i hela landet. Det är alltså individer som tillhört målgruppen under samma tidsperiod med skillnaden att de har varit inskrivna på Arbetsförmedlingen var som helst i landet. Syftet med denna jämförelse är att se hur representativa studiedeltagarna är för motsvarande population i hela Sverige. Det är den här populationen som är intressant ur ett policyperspektiv: vi vill gärna kunna generalisera våra resultat till hela målgruppen oavsett var i landet de befinner sig. Vi drar ett slumpmässigt matchat jämförelsestickprov utifrån studiedeltagarnas randomiseringsdatum på samma sätt som ovan.

Förfrågan om att delta i projektet riktades mot projektkontor som hade många arbetssökande i målgruppen. De 16 projektkontor som medverkar i studien ligger därmed mestadels i större orter, vilket till exempel skulle kunna innebära starkare arbetsmarknader. Därför förväntar vi oss att få se skillnader mellan de två olika stickproven för de variabler som kan påverkas av den lokala arbetsmarknaden, framför allt antalet sökta jobb per månad och antalet arbetsintervjuer per månad. Det är också möjligt att det sker en selektion i vilka individer som söker sig till större orter. Tänkbara anledningar till det kan vara att nyanlända som söker sig till större orter exempelvis är välinformerade om att arbetsmarknaden är starkare här, vilket i sin tur kan påverkas av utbildningsnivå, kontakter i Sverige eller motivation.¹³ Det kan också handla om att söka upp möjligheter till vuxenutbildning eller söka upp personer från samma hemland som också invandrat till Sverige.

I Tabell 1 nedan presenteras medelvärden för en uppsättning bakgrundsvariabler för studiedeltagarna i första kolumnen och var och en av jämförelsegrupperna i de följande kolumnerna.¹⁴ Studiedeltagarna ser ut att vara någorlunda lika både målgruppspopulationen och motsvarande population i hela landet. För de flesta bakgrundsvariabler skiljer sig medelvärdena endast ett par procentenheter. Vi kan se en viss selektion mot individer som står något närmare arbetsmarknaden bland studiedeltagarna. Antalet sökta jobb per månad och intervjuer per månad skiljer sig inte mellan målgruppen på de 16 projektkontoren och målgruppen i hela landet på det sätt som vi hade förväntat oss: detta kan bero på att en starkare arbetsmarknad kan göra de som är inskrivna något mer selekterade, vilket den större andelen långt ifrån arbetsmarknaden kan tyda på. Likheter i medelvärden mellan grupperna kan tolkas som en indikation på att studiedeltagarna är någorlunda representativa för målgruppen.

¹³ Ruist (2018) ser stora skillnader i sysselsättning mellan regioner men tolkar dessa som ett uttryck för flyktinginvandrades självselektion snarare än skillnader i lokal arbetsmarknadspolitik.

¹⁴ Notera att studiedeltagarna är alla de arbetssökande som tackade ja till att delta i studien och som sedan randomiserades mellan projektets insatser och att fortsätta med ordinarie verksamhet.

Tabell 1: Jämförelse mellan studiedeltagarna och stickprov från målgruppen
respektive motsvarande målgrupp i hela landet

	Studiedeltagarna	På studiekontor	Hela landet
Andel kvinnor [%]	54,7	51,2	52,4
Andel långt ifrån arbetsmarknaden (>2,06 år) [%]	50	52,2	51,4
Andel med högst motsv. grundskola [%]	53,3	56,7	58,3
Tid med uppehållstillstånd [år]	2,45	2,454	2,444
Ålder [år]	36,9	36,83	36,68
Andel anhöriginvandrare [%]	23,7	24	23,9
Andel som arbetat i Sverige enl. AF-data [%]	19,3	19	18,1
Andel som avbrutit AF-aktivitet [%]	7,7	10	9,4
Antal rapporterat sökta jobb per mån (aktivitetsrapport)	0,79	0,75	0,67
Antal intervjuer per mån (aktivitetsrapport)	0,012	0,0135	0,0117
Genomsnittlig andel inl. aktivitetsrapporter [%]	67,1	68,4	67,7
Antal kompetensord (ej språk)	1,76	1,69	1,63
Andel med kompetensord utöver språk [%]	56,8	55,8	56,1
Antal språk	1,52	1,459	1,455
Andel med e-post i kontaktuppg. [%]	83,4	81,9	79,9
Andel med funktionshinder [%]	2,6	3,9	3,44
Andel födda i Afghanistan [%]	8,9	9,3	10
Andel födda i Eritrea [%]	9,5	7,7	9,9
Andel födda i Irak [%]	6	7,1	6,2
Andel födda i Syrien [%]	50,7	52,7	51,5
Andel födda i övriga länder [%]	25	23,2	22,5
ANTAL UNIKA INDIVIDER (I STICKPROV)	7 087	30 040	47 757

Not: För varje studiedeltagare har 10 personer valts slumpmässigt ur grupperna vid studiedeltagarens randomiseringsdatum, med återläggning (samma person kan slumpas fram flera gånger). Personerna uppfyller målgruppsdefinitionen vid datumet, är inskrivna på Arbetsförmedlingen och är ej i arbete.

Utifrån de redovisade jämförelserna argumenterar vi för att studiedeltagare i genomsnitt står längre ifrån arbetsmarknaden än de som deltar i etableringsprogrammet. Samtidigt gör de små skillnaderna i medelvärden som presenteras i Tabell 1 att vi på ett trovärdigt sätt kan generalisera studiens resultat till hela målgruppen nyanlända, inte bara på projektkontoren, utan också i hela landet.

2.3 Matchning från dag 1 - förstärkt förmedlingsinsats med fokus på matchning

Matchning från dag 1 (MD1) är en matchningsmetod som är framtagen för att möjliggöra matchning av arbetssökande som har varit kort tid i Sverige och som står långt ifrån arbetsmarknaden. Metodens kärna är att genom kartläggning av både arbetssökande och arbetsgivare skapa förutsättningar för effektiv matchning. Metoden vänder sig till både kvinnor och män men har utformats med ett särskilt fokus på kvinnors behov och i synnerhet kvinnor med låg formell kompetens. I Arbetsförmedlingens ordinarie arbete kartlades tidigare ofta bara formell kompetens vilket gjorde matchning svårt för stora delar av projektets målgrupp där många saknar gymnasiekompetens eller annan formell kompetens som efterfrågas i Sverige.¹⁵

Kvinnor i målgruppen står särskilt långt bort från arbetsmarknaden vilket delvis kan förklaras av lägre utbildningsnivå och arbetslivserfarenhet än män. Målgruppens informella kompetens, i form av erfarenheter, intressen och egenskaper som arbetsgivare kan efterfråga, står därmed för en större andel av målgruppens sammanlagda arbetsmarknadsrelevanta kompetens jämfört med infödda arbetssökande. I insatsen kartläggs detta, samt vilket yrke och arbetstider som den sökande önskar. En motsvarande kartläggning görs av arbetsgivarens rekryteringsbehov. Informationen dokumenteras i en sökandebank och vakansbank och används för att skapa långsiktigt hållbara och därmed effektiva matchningar. Metoden utvecklades av Ayse Andersson och har använts i Stockholmsområdet i olika regi under drygt tio års tid. Metoden har över åren utvecklats baserat på erfarenheter av att arbeta med utrikes födda kvinnor och män i Stockholm. Nedan beskrivs metodens viktigaste moment och förhållningssätt. För en mer detaljerad beskrivning, se Andersson (2019).

2.3.1 Fast struktur för att kartlägga vad de arbetssökande kan och vill

Matchningsinsatsen startar med en kartläggning av deltagarens kompetenser, egenskaper, önskemål och förutsättningar. Denna kartläggning, som kallas inventering, sker i grupp med tre till fem arbetssökande.¹⁶ Två arbetsförmedlare

¹⁵ I en studie av deltagare i etableringsprogrammet (Liljeberg och Åslund 2019) saknade ungefär hälften av deltagarna gymnasieutbildning, och den andelen var något större bland kvinnorna än bland männen. Bland studiedeltagarna i denna rapport har männen längre arbetslivserfarenhet än kvinnorna enligt tillgängliga data, medan kvinnorna är mer heterogena gällande utbildningsnivå än männen. 73 % av männen respektive 51 % av kvinnorna uppger själva att de har erfarenhet i sökt arbete. Gällandes utbildning har något fler kvinnor gymnasieutbildning eller högre, 48 % mot männens 45 %. Samtidigt är det fler kvinnor än män som saknar utbildning helt, 13 % jämfört med 9 %.

¹⁶ Inventeringen sker företrädesvis utan tolk. Om det inte fungerar gör teamet en individuell inventering med deltagande tolk.

deltar i inventeringen, en leder inventeringen och intervjuar de arbetssökande i turordning framme vid tavlan, den andre dokumenterar.

Inventeringen följer en fast struktur och täcker formella och informella kompetenser, fritidsintressen, egenskaper, önskade arbeten, framtida mål, nätverk samt önskad omfattning/tid på arbetet. Strukturen på mötet gör att alla arbetssökande får samma frågor, men för de deltagare som har mycket kort utbildning och arbetslivserfarenhet ägnas mer tid åt informell kompetens. Informell kompetens är kunskaper som inhämtats via fritidsintressen och kan vara allt från datakunskaper till matlagning eller att läsa romaner. Utformningen på inventeringarna är väl uttänkt, inventeringarna görs i lugn och ro i små grupper där arbetsförmedlaren tar sig tid för varje arbetssökande och bekräftar dennes kompetens genom att upprepa kompetensorden och skriva upp dem på tavlan. Inventeringsmötet tar ungefär 45–60 min per arbetssökande.

Målet är att de arbetssökande som ingår i samma inventeringsgrupp ska ha olika kön, modersmål, utbildningsnivå, yrkesbakgrund och ålder. Arbetsförmedlarna upprättar en kö-lista med arbetssökande som väntar på inventering vilket underlättar möjligheterna att skapa heterogena grupper. Syftet med heterogena grupper är också att bredda både arbetsförmedlarnas och de arbetssökandes kontaktnät, men också att deltagarnas preferenser kring önskade arbeten kan influeras av andras mål och erfarenheter.

Arbetssökandes önskade arbeten är i fokus vilket syftar till att skapa mer hållbara matchningar mellan arbetssökande och arbetsgivare. Arbetssökande skall formulera flera önskade yrken och rangordna dessa sinsemellan. Önskade arbeten kan exempelvis vara vårdbiträde, restaurangbiträde och barnskötare. Under inventeringen skiljer arbetsförmedlarna på kortsiktiga mål och långsiktiga mål. För den arbetssökandes långsiktiga mål utstakas delmål, gärna arbete i näraliggande bransch. Exempelvis kan den som i framtiden vill öppna en egen restaurang söka sig till restaurangbranschen som restaurangbiträde eller diskare.

Kartlagda arbetssökande resulterar i en sökandestock, vars aggregerade önskemål om arbete utgör det arbetsutbud som insatsen syftar till att matcha mot vakanser.

2.3.2 Kartläggning av arbetsgivare

Rekrytering av arbetsgivare baseras på det kartlagda arbetsutbudet, med målsättningen att tillgängliga arbetsgivare ska spegla sökandestockens fördelning av önskade arbeten och/eller önskad bransch. Identifierade potentiella arbetsgivare kartläggs: Hur ser arbetsgivarens reella efterfrågan ut? Kartläggningen syftar dels till att ta fram aktuella vakansers kravprofil. Dessutom försöker man få arbetsgivaren att justera kravprofilen om den innehåller kompetenser som framför allt har signalvärde, exempelvis gymnasieexamen (som kan vara ett sätt för arbetsgivaren att försöka hantera informationsbrist eller minska antalet ansökningar). Den noggranna kartläggningen av arbetsgivare syftar även till att säkerställa att arbetsgivaren faktiskt är ett företag med god ekonomisk tillväxt som anställer samt att de efterfrågar sökande från målgruppen. Detta för att undvika negativa erfarenheter för den

arbetssökande och onödigt arbete för arbetsförmedlaren och arbetsgivaren. Rent konkret frågar arbetsförmedlaren arbetsgivaren hur mångfalden, med avseende på etnisk bakgrund, kön, ålder och funktionsvariation, ser ut på arbetsplatsen. Arbetsförmedlarna kartlägger företag oavsett om de har jobbannonser ute eller inte, och de uppmanas också hitta arbetsgivare genom de arbetssökandes nätverk. Kartläggningen av företag sker genom att arbetsförmedlarna besöker företaget och träffar den ansvariga för rekrytering. Arbetsförmedlarna fokuserar på större arbetsgivare i syfte att effektivisera arbetet, då större arbetsgivare oftare anställer och därmed kan bli en del av en långsiktig vakansbank.

De kartlagda företagen utgör en vakansbank. Målsättningen är att vakansbanken ska vara bred och därmed mindre konjunkturkänslig. Att inventeringarna sker i heterogena grupper gör att sökandestocken är heterogen vilket i sin tur kräver att arbetsförmedlarna kartlägger olika typer av företag som matchar arbetsutbudet.

2.3.3 Matchning

När arbetsförmedlaren har genomfört ett antal inventeringar och har en sökandebank, samt har kartlagt ett antal företag och har en vakansbank så matchar arbetsförmedlarteamet arbetssökande mot lediga vakanser. Enligt metoden matchas nya arbetssökande med gamla vakanser i vakansbanken endast om de uppfyller kvalifikationerna. Om inga relevanta vakanser finns i vakansbanken så kräver det att arbetsförmedlaren aktivt börjar kartlägga och kontakta företag enligt den sökandes önskade arbeten. Målsättningen är att arbetsförmedlaren ska förmedla information mellan arbetsgivare och arbetssökande på en arbetsmarknad med asymmetrisk information.

Matchning sker utifrån kartlagda faktorer, så att sökande föreslås arbeten de har önskat, eller mycket närliggande, med arbetstider de har önskat, och så att arbetsgivare får förslag på arbetskraft med kartlagda egenskaper som matchar den reella efterfrågan (exempelvis kanske ett hemtjänstföretag efterfrågar omhändertagande, stresståliga kandidater med god fysik). Om parterna är intresserade av att matchas så är nästa steg att den arbetssökande går på arbetsintervju hos arbetsgivaren med stöd från arbetsförmedlaren. Under intervjun håller sig arbetsförmedlaren i bakgrunden men kan vid behov påminna sökande och arbetsgivare om sökandes unika kompetenser och egenskaper och hur de motsvarar vakansens krav.

2.3.4 Utformning för att matcha kvinnor långt ifrån arbetsmarknaden

Matchningsinsatsen har på flera sätt utformats för att underlätta matchning av nyanlända som står långt ifrån arbetsmarknaden med ett särskilt fokus på kvinnor. Matchningsinsatsens grundläggande förhållningssätt är att alla deltagare är matchningsbara. Detta innebär att alla som vill ha stöd till att få ett arbete idag kan ta del av insatsen, oavsett mängd formell kompetens eller språkkunskaper.

Inventeringarna ska ske i heterogena grupper vilket gör att arbetsförmedlarna måste inkludera både kvinnor och män, högutbildade och lågutbildade, och deltagare från

olika födelseländer. Detta kan motverka ”cream-skimming”, det vill säga att arbetsförmedlare väljer ut arbetssökande som de upplever är lätta att matcha.¹⁷ Under inventeringarna är det särskilt viktigt att metoden lyfter fram arbetssökandes informella kompetens och undersöker sökandens flexibilitet. Genom att ställa frågor om arbetssökandens egenskaper och intressen ska sökandens hela kompetensprofil träda fram för arbetsförmedlarna. Att individens flexibilitet kartläggs redan tidigt i insatsen gör att de sökande ska erbjudas vakanser som matchar omfattningen på deras arbetsutbud, även exempelvis kvinnor som har familjeansvar.

Både inventering och matchning sker systematiskt i grupper om två eller flera arbetsförmedlare. Tanken med teamarbetet är att godtycklig behandling av arbetssökande lättare kan undvikas. Kollegerna i teamet kan påminna om förhållningssätt och rutiner och uppmuntra varandra till att det efterlevs.

Kvinnor och arbetssökande som står långt ifrån arbetsmarknaden riskerar att bli bortprioriterade till förmån för män och sökande med mer formell kompetens. Därför ska öppna vakanser i första hand matchas mot sökande som står långt ifrån arbetsmarknaden, oavsett kön, så länge som de uppfyller kvalifikationerna. Matchningen utgår ifrån arbetssökandens önskade arbete och inte arbetsgivarens rekryteringsbehov. Det skiljer sig tydligt från ett förhållningssätt där arbetsgivaren är kunden och arbetsförmedlaren ska föreslå arbetsgivaren flera kvalificerade kandidater som arbetsgivaren får välja mellan.

En del av metoden är att månadsvis följa upp det egna arbetet och deltagarnas resultat med könsuppdelade siffror.¹⁸ Uppföljningen är mer omfattande än i ordinarie verksamhet och fokus för uppföljningen är de arbetssökandes matchning till jobb snarare än att följa upp individens aktivitet. På så sätt har arbetsförmedlarna överblick över hur många kvinnor respektive män som har gått ut i jobb eller praktik. Arbetsförmedlarna följer upp andelen kvinnor i inventeringskö, som har inventerats, gått på intervju samt fått arbete eller praktik. Att kontinuerligt följa upp sitt arbete ska leda till att arbetsförmedlarna arbetar jämställt samt prioriterar de arbetssökande som har störst behov av insatsen.

2.3.5 Matchningsmetod tillgänglig för alla studiedeltagare

Projektets ambition var att matchningsinsatsen skulle vara tillgänglig för alla i målgruppen, det vill säga att alla som uppgav att de ville arbeta skulle kunna delta och dra nytta av det aktiva matchningsstöd som metoden omfattade. Samtidigt behövde projektet förhålla sig till att många i målgruppen nyanlända saknar tidigare erfarenhet av svensk arbetsmarknad och ibland även av förvärvsarbete överhuvudtaget. På så vis utarbetades MD1 Plus som tilläggsinsats att koppla på för arbetssökande med bedömt behov av extra stöd. Insatserna var frivilliga. Det utökade stödet kunde erbjudas i form av yrkesorienterande vägledning inför matchning och

¹⁷ Se exempelvis Larsson (2019) för ett mer utförligt resonemang om cream-skimming.

¹⁸ Matchning från dag 1 har tidigare framför allt följt upp det egna arbetet med könsuppdelad statistik. Det är praktiskt enkelt med könsuppdelad uppföljning men projektet ville även styra mot att prioritera personer långt ifrån arbetsmarknaden. I början av mars 2020 infördes en automatiserad datadriven styrning för att följa upp deltagarna även i andra aspekter såsom avstånd till arbetsmarknaden, födelse land, utbildningsnivå, ålder och tid sedan uppehållstillstånd.

genom utökat individuellt uppföljningsstöd på arbetsplatsen i samband med anställning eller praktik.

Syftet med vägledningen var att deltagare skulle komma fram till vilket arbete de önskade sig, för att därigenom möjliggöra den fortsatta matchningen. Syftet med det individuella uppföljningsstödet på arbetsplatsen var att öka möjligheterna för att en anställning skulle bli varaktig. Studier visar att målgruppen nyanlända arbetssökande ofta har svårare att få fäste på arbetsmarknaden, samtidigt som arbetsgivare vittnar om att det stöd man inledningsvis fått från Arbetsförmedlingen inför en anställning ofta försvinner efter beslut om anställningsstöd har fattats (Arbetsförmedlingen, 2018). Med ökad närvaro under den inledande tiden efter anställningen var tanken att fånga upp och lösa eventuella problem som kunde uppstå. Resultatet av tilläggsinsatserna i MD1 Plus utvärderas inte separat utan är en del av projektet som helhet. För en mer utförlig beskrivning av MD1 Plus hänvisas till Arbetsförmedlingen (2021a).

Projektets målgrupp har en oproportionerligt låg andel med identifierad funktionsnedsättning som medför nedsatt arbetsförmåga (Arbetsförmedlingen, 2020, s 28). Under projektets inledande skede genomgick Arbetsförmedlingen dessutom stora personalförändringar vilket medförde kraftigt minskad tillgång till olika specialistfunktioner inom arbetslivsinriktad rehabilitering. I strävan att matchningsinsatsen skulle vara tillgänglig för så många som möjligt och att öka andelen med dokumenterad funktionsnedsättning bland deltagarna, rekryterades psykologer och arbetsterapeuter/sjukgymnaster till nästan alla projektkontor.¹⁹

MD1 Plus och tillgång till specialist var viktiga delar i arbetet med att matchningsinsatsen skulle vara tillgänglig och fungera för samtliga deltagare.

2.4 Empirisk jämförelse av stödinsatser i matchningsinsatsen jämfört med i ordinarie verksamhet

I avsnitt 2.3 har vi beskrivit hur matchningsinsatsen är tänkt att genomföras i teorin, men vi kan inte ta för givet att det är så stödet har sett ut i praktiken. Med hjälp av Arbetsförmedlingens registerdata, arbetsförmedlarnas daganteckningar och dokumentation i projektets databas försöker vi i detta avsnitt beskriva hur stödet till deltagarna i matchningsinsatsen sett ut i praktiken och jämföra detta med motsvarande för de arbetssökande som fortsatte med stöd i ordinarie verksamhet (kontrollgruppen). Beskrivningen görs uppdelat på metodens tre huvuddelar: (1) kontakt mellan arbetssökande och arbetsförmedlare för att kartlägga kompetens, önskat arbete med mera, (2) arbetsgivararbete och (3) matchning.

2.4.1 Kontakt med arbetsförmedlare och kartläggning av kompetens

Den första delen av Tabell 2 visar data på kontakter mellan arbetssökande och Arbetsförmedlingen under det första året sedan den arbetssökande tackade ja till att delta i forskningsstudien. Här redovisar vi medelvärden för två kontaktmått. Det

¹⁹ Psykologerna behövdes också för vägledningsinsatsen inom MD1 Plus.

första inkluderar alla typer av kontakter, vilket innebär att vi tar med allt från inbokade möten till att den arbetssökande besökt receptionen för att lämna in en blankett eller ringt för att avboka ett möte. Detta mått är uppdelat på kontakter som skett på kontoret och kontakter via telefon. Det andra måttet är tänkt att bara fånga upp kontakter som varit mer kvalitativa, oavsett om de genomförts på kontoret eller via telefon, och bygger på analys och kategorisering av de daganteckningar som dokumenteras i samband med att en kontakt genomförts.²⁰

Matchningsinsatsen startar med ett inventeringsmöte och resultaten som presenteras i Tabell 2 visar att deltagarna i matchningsinsatsen haft mer kontakt med Arbetsförmedlingen jämfört med de som enbart tog del av ordinarie stöd. Detta gäller för båda kontaktmåtten och för både andelen arbetssökande som under det första året fått minst ett möte samt det totala antalet möten under året. Tanken med matchningsinsatsen är att det för de flesta deltagare ska räcka med ett möte (inventeringen) samt en kontakt per telefon för att kalla till detta möte, och att nästa steg sen ska vara intervju med en arbetsgivare. Men det förekommer också andra kontakter, till exempel har vissa haft kontakt inför intervjun eller när den arbetssökande ska lämna in sin tidsredovisning (som krävdes för ESF-finansieringen). Tabell 2 visar att deltagare i matchningsinsatsen i genomsnitt hade 1,6 extra kontakter på kontoret samt 1,9 extra kontakter via telefon under det första året. Av de totala kontakterna har en andel bedömts vara mer kvalitativa och vad gäller dessa har deltagarna i matchningsinsatsen haft 0,7 fler jämfört med de som fortsatte med ordinarie stöd.

I projektet såväl som i ordinarie verksamhet sker matchning baserat på formella kompetenser. I matchningsinsatsen kartläggs också den arbetssökandes informella kompetens och personliga egenskaper, vilka senare utgör ett viktigt underlag i matchningen mot lediga jobb hos arbetsgivare. Detta moment spelar en avgörande roll för att möjliggöra matchning av deltagare som helt saknar formell kompetens, men kan så klart också förbättra matchningen för andra deltagare. I projektets databas ser vi att personliga egenskaper har dokumenterats för 98 procent av alla som deltagit i matchningsinsatsen samt att det i genomsnitt finns ca sju personliga egenskaper dokumenterade för respektive arbetssökande.

²⁰ Daganteckningar har sorterats i kategorier utifrån vilken rubrik arbetsförmedlaren använt för att beskriva kontakten, t ex alla kontakter som innehållit ord som "kartläggningssamtal", "kartläggningsmöte" eller liknande har samlats i kategorin "Kartläggning". Två arbetsförmedlare har sedan gått igenom slumpmässiga urval av daganteckningar för varje kategori, läst det som står i daganteckningen och därefter bedömt kvaliteten i kontakten på en skala 1-3. De mötesrubrikgrupper som i genomsnitt fått en bedömning på två eller över har bedömts som kvalitativa.

Tabell 2: Kontakt mellan arbetsökande och arbetsförmedlare samt kartläggning av kompetens

	Matchningsinsats	Ordinarie verksamhet
Typ av kontakt		
<i>Alla typer av kontakter</i>		
- Minst en kontakt (på kontoret)	68,1%	41,3%
- Antal kontakter (på kontoret)	2,5	0,9
- Minst en kontakt (på telefon)	87,5%	70,3%
- Antal kontakter (på telefon)	3,9	2,0
<i>Kontakter som bedömts vara kvalitativa</i>		
- Minst en kontakt	46,4%	23,1%
- Antal kontakter	1,0	0,3
Kartläggning av kompetens inför matchning		
- Formell kompetens	Ja	Ja
- Personliga egenskaper	Ja, för 98% av deltagarna och i snitt 6,8 stycken.	Nej

Not: Data hämtas för perioden dag 1-365 efter att deltagaren tackade ja till att delta i studien. Alla typer av kontakter baseras på data från de daganteckningar som Arbetsförmedlaren skriver i samband med att en kontakt genomförs. Uppgifter för dokumentation av personliga egenskaper baseras på data från projektets databas. Signifikant skillnad på 5 procents nivå markeras med fetstil.

2.4.2 Arbetsgivararbete

En viktig del av matchningsinsatsen är att rekrytera och kartlägga arbetsgivare som vill anställa arbetsökande i målgruppen. I den detaljerade tidsredovisning som använts i projektet läggs mellan 21-41 procent av metoddelen åt arbetsgivararbete. Den lägre siffran är om vi enbart tar med tid som redovisats i kategorin "Arbetsgivartid". Men utifrån arbetsförmedlarnas fritextbeskrivningar så kommer ungefär hälften av den tid som redovisats i kategorierna "Matchning" och "Samordning och uppföljning" från aktiviteter riktade mot arbetsgivare, vilket ger den högre siffran på 41 procent. Att mäta andelen arbetsgivararbete i den ordinarie verksamheten är inte helt enkelt. Utifrån generell redovisning för myndigheten så finns uppgifter om att 12 procent av den totala tiden läggs på arbetsgivararbete.²¹ Det är svårt att jämföra dessa uppgifter men sammantaget är vår bedömning att detta ändå stärker bilden av att matchningsinsatsen har ett större fokus på arbetsgivararbete än vad som är fallet i ordinarie verksamhet.

En viktig del i kartläggningen av arbetsgivare är att dokumentera vilken kompetens arbetsgivaren letar efter. Förutom formella kompetenser dokumenteras också vilka personliga egenskaper som behövs för att utföra arbetsuppgifterna på ett bra sätt. Ett stickprov i projektets vakansdatabas visar att önskade personliga egenskaper finns dokumenterat för 65 procent av arbetsgivarna.

²¹ Uppgiften kommer från viktade värden från Arbetsförmedlingens tidredovisningssystem Tajma år 2020. Arbete med att handlägga lön/anställningsstöd är inte medtaget eftersom denna post inte heller ingår i arbetsgivararbetet i matchningsinsatsen. I den mån projektmedarbetarna arbetade med detta redovisades tiden i kategorin administration.

Tabell 3: Arbetsgivararbete

Arbetsgivararbete	Matchningsinsats	Ordinarie verksamhet
Tid som läggs på arbetsgivararbete	21-41%	12%
Arbetsgivare för vilka det finns dokumenterade krav på personliga egenskaper för lediga arbeten	65%	Nej

Not: Andelen arbetsgivare där personliga egenskaper finns dokumenterade baseras på ett stickprov med 200 arbetsgivare i projektets vakansdatabas (standardavvikelse på 3,4 procentenheter).

2.4.3 Matchningsinsatser och andra insatser

Syftet med de två första stegen i matchningsinsatsen är att skapa ett underlag som möjliggör effektiv matchning mellan arbetssökande och lediga arbeten hos arbetsgivare. Från tidsredovisningsdata kan vi se att arbetsförmedlarna i matchningsinsatsen lägger en stor del av sin arbetstid på matchning, men vi har inget liknande för de arbetsförmedlare som arbetar i ordinarie verksamhet. Däremot har vi tillgång till data som kan tolkas som resultat av att matchningsarbete har utförts. Resultat som presenteras i Tabell 4 indikerar att mer matchning skett för deltagare i matchningsinsatsen jämfört med deltagare som fortsatt med ordinarie verksamhet. Detta kan ses som att en högre andel deltagare varit på minst en intervju och minst en praktikplats. Att vi inte ser några skillnader i sökta jobb kan bero på att det i matchningsinsatsen är arbetsförmedlarens uppgift att matcha den arbetssökande mot lediga jobb och boka in intervju.

Slutligen ser vi att deltagandet i matchningsinsatsen inte inneburit några stora skillnader i deltagande i andra insatser som SFI, förberedande utbildningar och arbetsmarknadsutbildningar. Andelen deltagare som tagit del av upphandlade matchningsinsatser i Stöd och matchning och Rusta och matcha är lägre för behandlingsgruppen jämfört med kontrollgruppen. Om vi räknar med deltagande i projektets matchningsinsats (definierat som deltagit i inventeringsmöte) blir andelen betydligt högre för deltagargruppen jämfört med kontrollgruppen.

Tabell 4: Matchningsinsatser och andra insatser

	Matchningsinsats	Ordinarie verksamhet
Aktiviteter kopplade till matchning		
Platsförslag från arbetsförmedlare – minst ett (%)	3,2	2,1
Platsförslag från arbetsförmedlare – dagar till första förslag	134,8	137,6
Platsförslag från arbetsförmedlare – antal förslag	2,0	2,1
Sökt jobb – minst ett (%)	51,3	53,3
Sökt jobb – dagar till första ansökan	84,4	95,1
Intervju – minst en (%)	11,0	7,9
Intervju – dagar till första	140,0	151,5
Intervju – antal	2,2	2,4
Intervju – arbetsförmedlare närvarande	Ja, för de flesta ²²	No
Praktik – minst en (%)	22,7	9,9
Praktik – dagar till första	153,0	151,3
Praktik – avbruten (%)	13,0	18,0
Övriga aktiviteter (%)		
SFI	28,9	31,1
Förberedande utbildning (FUB)	19,1	19,9
Arbetsmarknadsutbildning	2,4	2,7
Matchningsinsats – Stöd och matchning eller Rusta och matcha	20,3	24,6
Matchningsinsats – Stöd och matchning, Rusta och matcha eller i deltagit i projektverksamheten	85,7	24,6

Not: Samtliga resultat i tabellen baseras på aktiviteter under dag 1-365 efter att deltagare tackat ja till att vara med i studien.

I den empiriska beskrivningen av det stöd som arbetssökande fått ta del av framkommer en bild som stämmer överens med de huvudsakliga metodstegen i matchningsinsatsen. Arbetssökande har mer kontakt med arbetsförmedlare och arbetsförmedlare som arbetar med matchningsinsatsen lägger en större del av metodarbetet på arbetsgivararbete. Vi har också kunnat påvisa att personliga egenskaper finns dokumenterade för både arbetssökande samt vad gäller arbetsgivarnas kravspecifikationer. Slutligen ser vi också tecken på att deltagare i matchningsinsatsen fått ta del av mer matchningsarbete jämfört med deltagare som fortsatt med ordinarie stöd.

²² Baseras på enkätsvar till arbetsförmedlare och arbetsgivare. På frågan om arbetsförmedlare deltog på intervjun svarar 38 procent "Ja, för alla", 33 procent "Ja, för de flesta", 13 procent "Ja, för ungefär hälften" och 15 procent "Ja, för några". På samma fråga svarade 42 procent av arbetsgivarna "Ja, för alla", 24 procent "Ja, för några" och 34 procent "Nej, för inga".

3 Studiens upplägg

Projektet är upplagt som en randomiserad försöksverksamhet där deltagarna slumpmässigt delas in i behandlingsgrupp och kontrollgrupp. Studiedesignen med randomisering undanröjer systematiska skillnader mellan behandlingsgrupp och kontrollgrupp så att den enda skillnaden mellan dem är att ena gruppen erbjöds deltagande i projektverksamheten medan den andra fortsatta med ordinarie stöd. Studien skapar därmed två jämförbara grupper så att behandlingsgruppens resultat kan jämföras med kontrollgruppens. Genom att vi använder oss av denna metod kan vi uttala oss om orsakssamband: vi kan alltså undersöka frågeställningen om projektverksamheten leder till en ökad andel deltagare i jobb eller studier för målgruppen jämfört med Arbetsförmedlingens ordinarie verksamhet. Vi kan också uttala oss om effekter för undergrupper av arbetssökande, t ex för kvinnor och för deltagare som bedöms stå långt ifrån arbetsmarknaden.

I denna rapport följer vi 7 087 deltagare som inkluderats i projektet från och med 1 mars 2019 till och med 19 januari 2021. Deltagarnas övergång i arbete eller studier följs kontinuerligt under uppföljningsperioden fram till och med 15 mars 2022.

3.1 Inklusionsprocess och randomisering till insats

Inskrivna arbetssökande som var tillgängliga och tillhörde målgruppen identifierades av Jämställd etablerings centrala medarbetare. Dessa arbetssökande tilldelades en tilläggs kod i Arbetsförmedlingens informationssystem AIS. De enda kriterierna för att tillhöra målgruppen var skäl för uppehållstillstånd och tid i Sverige sedan uppehållstillstånd.

Inkludering till studien skedde genom ett personligt enskilt möte mellan arbetsförmedlare och arbetssökande. Före mötet kunde arbetsförmedlaren identifiera huruvida den arbetssökande tillhörde målgruppen genom att vara uppmärksam på koden i informationssystemet. Till arbetsförmedlarnas hjälp fanns ett registreringsverktyg i form av ett digitalt formulär där arbetsförmedlaren registrerade den arbetssökande i studien under mötets gång.

När studien planerades var tanken att inkludering av nya deltagare skulle ske i samband med att arbetsförmedlarna hade ordinarie möten med arbetssökande i målgruppen. På grund av de stora organisatoriska förändringar och personalneddragningar som skedde på Arbetsförmedlingen under 2019 kunde detta endast ske i större utsträckning på ett av de 16 projektkontoren. På resterande 15 projektkontor skedde inkludering av deltagare i huvudsak genom att arbetsförmedlarna som jobbade i projektet bokade in uppföljningsmöten med arbetssökande i målgruppen. Totalt tillfrågades 8 952 arbetssökande om att delta i studien och av dessa tackade 7 087 ja och skrev på samtycke om att delta i studien.

Uppgiften att genomföra möten där arbetssökande i målgruppen tillfrågades om studien blev en resurskrävande arbetsuppgift för projektmedarbetarna som tog

mycket tid från arbetet i metoden. Samtidigt gjorde det att inkludering av nya deltagare utfördes av ett mindre antal projektmedarbetare vilka också var utbildade i hur processen skulle gå till. Detta innebar troligen en förbättrad efterlevnad av de speciella rutiner som krävs för att göra en effektutvärdering.²³

Sammanfattningsvis kan selektionen av studiedeltagare från målgruppspopulationen beskrivas i fyra steg: 1) potentiella studiedeltagare tillhör målgruppen på något av de 16 projektkontoren i landet, 2) potentiella deltagare är tillgängliga för insats, 3) arbetsförmedlare väljer ut deltagare, 4) arbetssökande tackar ja till att delta i studien.

3.1.1 Inkludering av deltagare i studien sker i två steg

Arbetssökande i målgruppen inkluderades till studien enligt särskilda rutiner. Syftet med detta var att studiedeltagare skulle få exakt samma information och bemötande fram till att de slumpmässigt fördelades mellan de som erbjöds matchningsinsatsen och de som fortsatte med ordinarie stöd.

I ett första steg tillfrågades de arbetssökande om de ville delta i en forskningsstudie som skulle bidra till att göra Arbetsförmedlingen bättre och som innebar att deras väg till arbete skulle följas och studeras. De arbetssökande fick ta del av ett informationsblad om studien som fanns tillgängligt på flera språk och arbetsförmedlaren gick igenom och säkerställde att de arbetssökande förstod vad deras deltagande i studien innebar. I informationen betonades att deltagandet var helt frivilligt och att deltagare som tackat ja när som helst kunde ändra sig och lämna studien.

När studien presenterades nämndes inte matchningsinsatsen eftersom ungefär hälften av deltagarna skulle komma att randomiseras till ordinarie verksamhet. Arbetsförmedlaren kunde på så vis inte "sälja in" studien. Den arbetssökande tackade ja genom att skriva under en samtyckesblankett och arbetsförmedlaren fortsatte sedan att gå igenom formuläret. Den stora majoriteten (79%) av tillfrågade arbetssökande tackade ja till att delta i studien.²⁴

I det fall en arbetssökande tackade ja till att delta i studien så randomiserades individen automatiskt genom en slumpgenerator till en av de två grupperna. Utfallet av randomiseringen visades direkt på arbetsförmedlarens datorskärm.

Eftersom randomiseringen skedde under mötet visste arbetsförmedlaren inte i förväg om arbetssökanden skulle bli randomiserad till behandlingsgruppen eller kontrollgruppen och måste inför varje möte vara beredd på att introducera den arbetssökande till metoden Matchning från dag 1, men också ha en plan för det

²³ För att säkerställa att arbetsförmedlarna arbetade enligt riktlinjerna för inkludering så utbildades de inledningsvis och kontinuerligt av metodutbildare och de hade även tillgång till en handbok för inkludering, checklista för inkludering samt en beskrivning av studien med mera.

²⁴ Vi ser detta som ett bra utfall då en för låg samtyckesandel kan vara ett tecken på att information om studien inte ges på ett bra sätt, medan en för hög samtyckesandel kan vara ett tecken på att arbetssökande känner sig tvungen att tacka ja.

fortsatta mötet om den arbetssökande blir tilldelad att fortsätta med Arbetsförmedlingens ordinarie insatser.

Behandlings sannolikheten har varierat mellan projektkontor, kön och för olika månader. Detta infördes för att i viss mån kunna reglera deltagarantalet och därmed arbetsbelastningen på medarbetarna, och för att kunna säkerställa att projektet fick in tillräckligt många kvinnor. Sannolikheterna har varierat mellan 40 och 65 procent vilket vi tar hänsyn till i vår empiriska modell.

Fram till randomiseringen fick alla deltagare samma information. I och med att utfallet av randomiseringen presenterades på arbetsförmedlarens skärm inleddes det andra steget i inklusionsprocessen. I detta steg fick deltagare som randomiserats till behandlingsgruppen information om matchningsinsatsen och därefter kunde de tacka ja eller nej till att delta i denna insats. För deltagare som randomiserats till kontrollgruppen fortsatte arbetsförmedlaren mötet utifrån den arbetssökandes vanliga planering.

Om individen blev randomiserad till behandlingsgruppen så informerade arbetsförmedlaren om metoden Matchning från dag 1 samt hade möjligheten att skriva ut skriftlig information om metoden som skulle ges till deltagaren. Arbetsförmedlaren beskriver också matchningsinsatsen muntligt utifrån följande text:

”Matchning från dag 1 är en metod som har målsättningen att hitta arbetssökande och arbetsgivare som passar bra ihop. Första steget är att du nu kommer bli kallad till ett möte i en liten grupp där vi går igenom dina arbetslivserfarenheter, utbildning, vad du är duktig på, dina mål och drömmar. Därefter kommer vi att leta efter arbetsgivare som passar ihop med dina behov.”

Därefter tillfrågades den arbetssökande om hen ville ”ha detta stöd till ett arbete?”. Om individen tackade nej så undersökte arbetsförmedlaren möjliga orsaker till detta.²⁵ Projektet ville undvika att arbetssökande som var tveksamma tackade nej på grund av att de trodde att de inte kunde delta.²⁶ Om den arbetssökande tackade ja så gavs information om att hen skulle bli kallad till ett första möte som var en inventering. Individer som var upptagna den närmsta tiden kunde tacka ja till matchningsinsatsen men välja att börja insatsen vid ett datum längre fram. Svaret registrerades i det digitala formuläret.

Om individen blev randomiserad till kontrollgruppen så fortsatte handläggaren med individens vanliga planering och kunde använda alla tillgängliga ordinarie resurser på Arbetsförmedlingen. En viktig del av inkluderingsprocessen var att mötet också blev meningsfullt för de som inte erbjöds matchningsinsatsen. Eftersom nästan samtliga inkluderingsmöten blev extra möten som genomfördes av

²⁵ Om en studiedeltagare tackade nej till matchningsinsatsen så kommer hens arbetsmarknadsutfall ändå utvärderas som en del av behandlingsgruppen, se stycket om ITT i avsnittet 4.1. I praktiken får dock individen tillgång till Arbetsförmedlingens ordinarie insatser.

²⁶ Exempelvis kunde personer med barnansvar eller begränsade svenskkunskaper tacka nej för att de trodde att de inte kunde delta, trots att insatsen vände sig till alla som vill arbeta oavsett om de vill arbeta heltid eller deltid och oavsett språkkunskaper.

projektmedarbetare så fick även kontrollgruppen tillgång till fler möten än de annars skulle ha fått i ordinarie verksamhet. Detta är bra att ha i åtanke när resultaten tolkas.

3.1.2 Utfallet av randomiseringen

Syftet med randomiseringen är att undanröja systematiska skillnader mellan behandlingsgrupp och kontrollgrupp. Om randomiseringen sker på ett lyckat sätt så skapas två grupper av deltagare som är balanserade så att de från start har i genomsnitt samma förutsättningar att nå de utfall vi mäter effekter på. Vi kan kontrollera utfallet av randomiseringen genom att undersöka om de två grupperna är lika varandra med avseende på saker vi kan observera, tex ålder, arbetslivserfarenhet, språkkunskaper etc.

Vissa faktorer, som förmåga och hälsa, kan vi inte se i våra register och därmed kan vi inte *direkt* kontrollera om de två grupperna är lika för dessa. Men om grupperna är lika i alla avseenden som vi kan observera så finns det inget som tyder på att randomiseringen misslyckats vilket gör att det inte finns systematiska skillnader heller bland ej observerbara faktorer. Vi har också data som kan ge en indikation på individens icke-kognitiva förmåga (avbrott och antal sökta jobb kan exempelvis ses som mått på persistens) och kognitiva förmåga (kompetensord; e-post).

I Tabell 5 listas medelvärden för behandlingsgruppen respektive kontrollgruppen för en mängd olika bakgrundsvariabler vid tillfället för inkludering i studien. Skillnader mellan grupperna som är statistiskt säkerställda på 5 procents nivå markeras med fetstil (motsvarande tabell med standardfel, skillnader och p-värden för skillnader återfinns som Tabell A2 i appendix A).

För de allra flesta av bakgrundsvariablerna är skillnaden mellan behandlingsgrupp och kontrollgrupp dels mycket liten (i de flesta fall under en procentenhet), och dessutom ej statistiskt signifikant. För en variabel är skillnaden mellan grupperna statistiskt signifikant på 5 procents nivån, men det är också något man bör vänta sig i något enstaka fall eftersom vi undersöker ett flertal variabler.

I stort ger balanstabellen stöd för att randomiseringen till behandlingsgrupp och kontrollgrupp har fungerat och att det därmed inte existerar systematiska skillnader mellan grupperna vid randomiseringstillfället.

Tabell 5: Balanstest korrigerat för behandlingssannolikhet.

	Behandlingsgrupp	Kontrollgrupp
Andel kvinnor [%]	55	55
Andel långt ifrån arbetsmarknaden (>2,06 år) [%]	49,6	50,5
Andel med högst motsvarande grundskola [%]	53,3	53,3
Tid med uppehållstillstånd [år]	2,44	2,46
Ålder [år]	37	36,9
Andel anhöriginvandrade [%]	23,6	23,7
Andel som arbetat i Sverige enligt AF-data [%]	18,5	20,1
Andel som avbrutit AF-aktivitet [%]	7,5	8
Antal rapporterat sökta jobb per mån	0,78	0,76
Antal intervjuer per mån (aktivitetsrapport)	0,012	0,012
Genomsnittlig andel inl. aktivitetsrapporter [%]	66,9	66,1
Antal kompetensord (ej språk)	1,74	1,77
Andel med kompetensord utöver språk [%]	56,2	57,5
Antal språk	1,51	1,52
Andel med e-post i kontaktuppgifter [%]	82,7	83,4
Andel med funktionshinder [%]	2,9	2,2
Andel födda i Afghanistan [%]	8,8	8,9
Andel födda i Eritrea [%]	8,6	10,4
Andel födda i Irak [%]	6,3	5,6
Andel födda i Syrien [%]	51,2	50,2
Andel födda i övriga länder [%]	25,1	24,9

Not: Samma tabell men med standardfel, skillnader och p-värden för skillnader återfinns i appendix A. Signifikant skillnad på 5 procentsnivå markeras med fetstil. Tabellen redovisar korrigerade medelvärden, se appendix A.2 i Arbetsförmedlingen (2020) för en beskrivning av korrigeringen.

3.1.3 Hur många i behandlingsgruppen har tagit del av behandlingen?

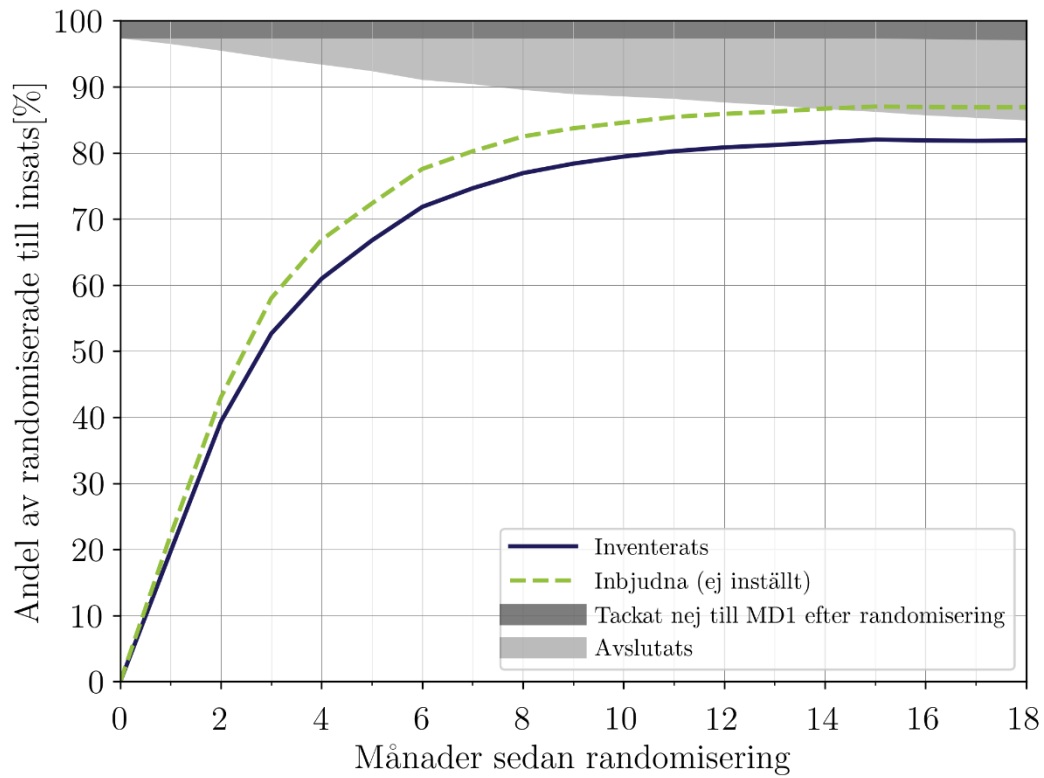
För att kunna tolka studiens resultat är det av intresse att veta hur stor andel av deltagarna som har "påbörjat behandlingen" och tagit del av matchningsinsatsen. Ur den arbetssökandes perspektiv består insatsen lite förenklat av att: 1) Delta på inventering, 2) Vara tillgänglig för att kommunicera med arbetsförmedlare och 3) Vid en matchning delta på arbetsintervju hos arbetsgivaren.

Inventeringsmötet är ingången till matchningsinsatsen och det moment som det fortsatta matchningsarbetet bygger på. Vi definierar därför att ha deltagit i ett inventeringsmöte som att deltagaren tagit del av behandlingen. I Figur 2 syns andelen deltagare i behandlingsgruppen som har blivit inventerade efter randomisering, hur många som blivit inbjudna till minst en inventering, hur många som har noterats som "Avslutade" i kölistan (utan att inventeras), och hur många som tackat nej direkt efter randomiseringen.²⁷ Matchningsmetodens fokus på att inventera heterogena grupper av arbetssökande utgår från att det finns en kölista med deltagare att kalla från, så att den grupp arbetssökande som inventeras vid samma tillfälle inte alla har samma kön, pratar samma språk, har samma utbildning med mera. Vi ser också att det för de flesta deltagare dröjer några månader innan de kallas till inventeringsmötet. Efter tre månader har 53 procent hunnit delta i ett inventeringsmöte, och efter sex månader är motsvarande siffra 72 procent. Totalt under hela projekttiden så var det 83 procent av alla arbetssökande som randomiserades till projektets insatser som deltog i ett inventeringsmöte. Av de som inte deltog i ett inventeringsmöte var det tre procent som tackade nej direkt vid start och resterande 15 procent avslutades utan att ha inventerats, typiskt på grund av upprepade nekanden eller frånvaro, flytt eller avaktualisering från Arbetsförmedlingen. En del av de sistnämnda kan också ha fått ett arbete men stod kvar i kön ifall de skulle bli arbetslösa igen. Arbetssökande som inte kommer på inventeringsmöten får normalt inbjudan till nya inventeringar efter hand.

Att det finns en fördröjning mellan att en deltagare randomiseras till att erbjudas matchningsinsatsen och att deltagaren medverkar på inventeringsmötet är bra att ha i åtanke när resultaten presenteras. Detta eftersom det egentliga arbetet i metoden först börjar i och med att inventeringsmötet är genomfört.

²⁷ Tre personer i kontrollgruppen har också blivit inventerade eftersom det under de första månadernas inflöde var tekniskt möjligt att fråga samma person om deltagande flera gånger och få olika svar. Ur forskningens perspektiv räknas endast grupptilldelningen från det första svaret. Det finns en möjlighet att ange att inventeringen avbokats eller ställts in, vilket också har kommit att användas för att korrigera felaktiga noteringar i kölistan. Dessa räknas inte med i andelen inbjudna i figuren.

Figur 2: Andel av behandlingsgruppen som inventerats, bjudits in till inventering, avslutats från kön eller tackat nej till matchningsinsatsen direkt efter randomisering.



4 Hur utvärderas försöksverksamheten?

I detta avsnitt beskrivs hur vi mäter effekter, vad som räknas som ett positivt utfall, vilken uppföljningsperiod som används samt hur vi bedömer vilka deltagare som står närmare och längre från arbetsmarknaden. Beskrivningen av de olika momenten är övergripande. Mer detaljerade och fördjupade beskrivningar finns i den effektutvärdering som publicerades halvvägs in i projektet.

4.1 Empirisk strategi och data

I analysen vill vi undersöka om matchningsinsatsen ökar den genomsnittliga sannolikheten för att få en anställning med eller utan subvention eller påbörja studier jämfört med Arbetsförmedlingens ordinarie insatser. Vi använder oss av regressionsanalys för att kunna korrigera för varierande randomiseringssannolikheter och för att öka precisionen.

I analysen jämför vi två grupper: de som blev randomiserade till matchningsinsatsen (behandlingsgruppen) jämförs med de som blev randomiserade till Arbetsförmedlingens ordinarie verksamhet (kontrollgruppen). Alla individer som från första början randomiserades till behandlingsgruppen följs upp som del av behandlingsgruppen – även de ca tre procent som i ett andra steg tackat nej till matchningsinsatsen och även individer som inte har hunnit bli inbjudna till inventering eller inte närvarat. Samma sak gäller för alla individer som från första början randomiserades till kontrollgruppen, även om de skulle avvika från Arbetsförmedlingens ordinarie verksamhet. Skillnaden i utfall mellan dessa grupper är en så kallad ITT-effekt (ITT står för *Intent To Treat*, det vill säga *avsikt att behandla*). Effekterna vi presenterar är alltså effekten av att ha randomiserats till att bli erbjuden matchningsinsatsen.²⁸

Den utfallsvariabel vi huvudsakligen är intresserade av är huruvida individen är i arbete eller avaktualiserats från Arbetsförmedlingen för att gå till studier. Vad som räknas in i dessa utfall beskrivs i nästa avsnitt.

Vi mäter effekter kontinuerligt under projekttiden. Det gör vi genom att utvärdera de arbetssökandes arbetsmarknadsutfall månadsvis sedan randomisering. Månad sedan randomisering är ett mått på hur lång tid respektive individ har deltagit i studien och har inte med kalendermånad att göra eftersom de arbetssökande inkluderas successivt. För varje månad sedan randomisering studerar vi effekten separat. I vart och ett av dessa 18 fall genomför vi en regression: en för varje månad sedan

²⁸ Det går inte att rakt av jämföra de personer som "tagit emot behandling" med de som inte gjort det, eftersom man då jämför grupper som kan ha olika förutsättningar från början. Man kan däremot korrigera skattningarna för att studera effekten bland den del av populationen som tar emot behandling (så kallad CACE, *Complier Average Causal Effect*, även känd som LATE, *Local Average Treatment Effect*), men en sådan analys bygger på något fler antaganden och vi bedömer att den skulle bli svårtolkad för denna korta uppföljningstid – med en längre uppföljningstid blir antagandena mer realistiska och lättolkade.

randomisering. För varje månad sedan randomisering har vi olika många deltagare, och varje individ kan ha olika utfall vid de olika uppföljningsmånaderna.

Som tidigare nämnts så varierar sannolikheten att få ta del av matchningsinsatsen under projektets gång, vilket vi hanterar genom att kontrollera för varje kombination av kön, projektkontor och månad. Modellen kontrollerar också för ett modellerat mått för avstånd till arbetsmarknaden, baserat på data från tidigare år, se avsnitt 4.3. Den algebraiska specifikationen av den empiriska modellen finns i Appendix A i Arbetsförmedlingen (2020).

Analysen upprepas för kvinnor och män separat och för personer nära arbetsmarknaden och långt ifrån arbetsmarknaden separat.

Vi använder individdata från Arbetsförmedlingens datalager, både för utfallen som beskrivs i avsnitt 5 och 6 samt för den avståndsbedömning som beskrivs i avsnitt 4.3. För en mer detaljerad och teknisk beskrivning av den empiriska strategin hänvisar vi till Appendix A i Arbetsförmedlingen (2020).

4.2 Vad räknas som ett positivt utfall?

I analysen definieras ett positivt utfall som anställning med eller utan stöd eller att man avaktualiserats från Arbetsförmedlingen för att gå till studier. Anställningar med stöd inkluderar till exempel nystartsjobb, introduktionsjobb och extratjänster. I huvudresultaten räknar vi inte med studier inom arbetsmarknadspolitiska program: vi ser dem snarare som en insats på vägen mot ett arbete eller högre studier, och många av studiedeltagarna deltar i sådana studier redan vid randomiseringstillfället. Alternativa effektskattningar, där sådana studier räknas med i utfallet, presenteras i appendix A och kommenteras även i samband med huvudresultaten i avsnitt **Fel! Hittar inte referenskölla.**

I Arbetsförmedlingens officiella statistik definieras dessa utfall vanligen utifrån sökandekategorier och avaktualiseringsorsaker, och vi räknar även med dessa i denna rapport.²⁹ I projektets målgrupp är en majoritet med i etableringsprogrammet eller jobb- och utvecklingsgarantin, två program som i sig utgör sökandekategorier och som övertrumfar andra sökandekategorier. Samtidigt ska inte en arbetssökande i allmänhet skrivas ut ur programmen utan att ha nått ett arbete som motsvarar hela arbetsutbudet³⁰ (Arbetsförmedlingen, 2022d-e). För arbetssökande som inte är i ett

²⁹ Alla avaktualiseringsorsaker till arbete ingår: 1 (Tillsv anst/egen näringsverksamhet utan stöd), 2 (Fått tidsbegränsad anställning), 3 (Fått fortsatt anställning hos samma ag) och 4 (Fått anställning inom Samhall). De sökandekategorier som räknas som arbete är 21 (Deltidsarbetslös), 22 (Timanställd), 30 (Introduktionsjobb), 31 (Tillfälligt arbete), 33 (Nystartsjobb), 35 (Ombyttessökande Samhall), 36 (Särskilt nystartsjobb), 37 (Nystartsjobb, deltids- och timanställd), 38 (Lönebidrag för utveckling i anställning), 39 (Lönebidrag för trygghet i anställning), 40 (Yrkesintroduktion), 41 (Ombyttessökande), 42 (Lönebidrag för anställning), 43 (Offentligt skyddat arbete, OSA), 45 (Individuellt anställningsstöd), 47 (Trainee brist), 48 (Trainee välfärd), 49 (Särskilt anställningsstöd), 50 (Modernt beredskapsjobb), 51 (Extratjänster), 56 (Kulturarvslyftet), 58 (Lönebidrag för utveckling i anställning hos Samhall), 78 (Instegsjobb).

³⁰ Extratjänster utgör ett undantag vad gäller heltidskrav för utskrivning från jobb- och utvecklingsgarantin. För etableringsprogrammet gäller dessutom att ” [handläggaren kan] avvakta med att skriva ut personen till dess att 30 kalenderdagar i följd har passerat” (Arbetsförmedlingen 2022c).

av ovanstående program är kraven lägre för att byta sökandekategori³¹, vilket leder till inkonsekvenser när sökandekategorierna används för att avgöra sysselsättningsstatus. Därför räknar vi även in subventionerade anställningar med en omfattning på minst halvtid enligt beslut i Arbetsförmedlingens informationssystem AIS,³² även i de fall sökandekategorin inte har ändrats.

4.2.1 Avaktualisering av okänd orsak räknas inte som ett positivt utfall

När en arbetssökande avslutar sin arbetslöshetsperiod på Arbetsförmedlingen anges en orsak till detta, till exempel att individen har börjat arbeta eller studera. Om arbetsförmedlaren förlorat kontakten med den arbetssökande och inte vet orsaken till att hen avregistrerade sig så anges okänd orsak (avaktualiseringsorsak 6). Detta leder till en osäkerhet om individen ska räknas som sysselsatt eller inte³³. Figur A2 i appendix A visar att andelen arbetssökande som lämnar av okänd orsak är relativt låg och inte skiljer sig mellan behandlings- och kontrollgruppen. Vid en analys av avståndet till arbetsmarknaden för dessa grupper tycks det inte heller finnas någon systematisk skillnad i vilka som blir avaktualiserade av okänd orsak i behandlings- respektive kontrollgrupp. Därför bedömer vi att detta inte påverkar effektskattningarna.

4.3 Statistisk bedömning av avstånd till arbetsmarknaden

I projektet har vi utvecklat en enkel statistisk bedömning av avståndet till arbetsmarknaden anpassad för vår målgrupp. Huvudsyftet har varit att kunna dela upp resultaten i två delar: för de som står närmare respektive längre ifrån arbetsmarknaden. Denna uppdelning används i projektets uppföljningar lokalt på projektkontoren för att undvika att styra mot så kallad cream-skimming – att man fokuserar på att arbeta med de projektdeltagare som står närmast arbetsmarknaden eftersom man upplever att det lättare ger synliga resultat. Det ger oss också möjligheten att presentera resultat uppdelat på detta vis i andra sammanhang, som i denna rapport. Slutligen ger den statistiska bedömningen också möjligheten att öka precisionen i effektskattningarna genom att kontrollera för den i den regressionsmodell som används för att skatta effekterna.

För en mer detaljerad beskrivning av den statistiska bedömningen hänvisar vi till Arbetsförmedlingen (2020), avsnitt 5.4 samt Appendix B.

³¹ Om det inte finns något ramprogram är huvudprincipen att det beslut som har störst omfattning blir avgörande för sökandekategorin.

³² Man räknas som i arbete under tiden mellan startdatum och slutdatum för anställningen som beslutet gäller, om beslutet inte är återtaget eller avslutat. Om beslutet är återtaget räknas det inte. Om anställningen är avbruten räknas i första hand datumet för sista ersättning som slutdatum, i andra hand datumet för avslutsbeslutet och i sista hand räknas slutdatum enligt beslutet. De anställningsformer som räknas på detta vis är nystartsjobb, introduktionsjobb, extratjänster, moderna beredskapsjobb och lönebidrag.

³³ I allmänhet går omkring hälften till ett arbete, se Arbetsförmedlingen (2022b).

5 Effekt av matchningsinsatsen på att vara i arbete

I detta kapitel undersöker vi effekten av matchningsinsatsen på deltagarnas sannolikhet att komma ut i anställning eller studier. Vi jämför deltagare som slumpmässigt antingen erbjöds att ta del av matchningsinsatsen eller fick fortsatt stöd i ordinarie verksamhet. Först jämför vi utfallet för samtliga deltagare, därefter uppdelat på kön och bedömt avstånd till arbetsmarknaden. Vi undersöker också effekten av matchningsinsatsen på mer varaktiga anställningar, där vi kräver att en anställning eller utbildning ska ha varat i minst sex månader för att räknas med som ett positivt utfall. Slutligen undersöker vi om matchningsinsatsen är förknippad med undanträngning, det vill säga om positiva effekter av matchningsinsatsen har uppstått på bekostnad av minskade jobbchanser för andra arbetssökande på kontoret som inte tog del av insatsen.

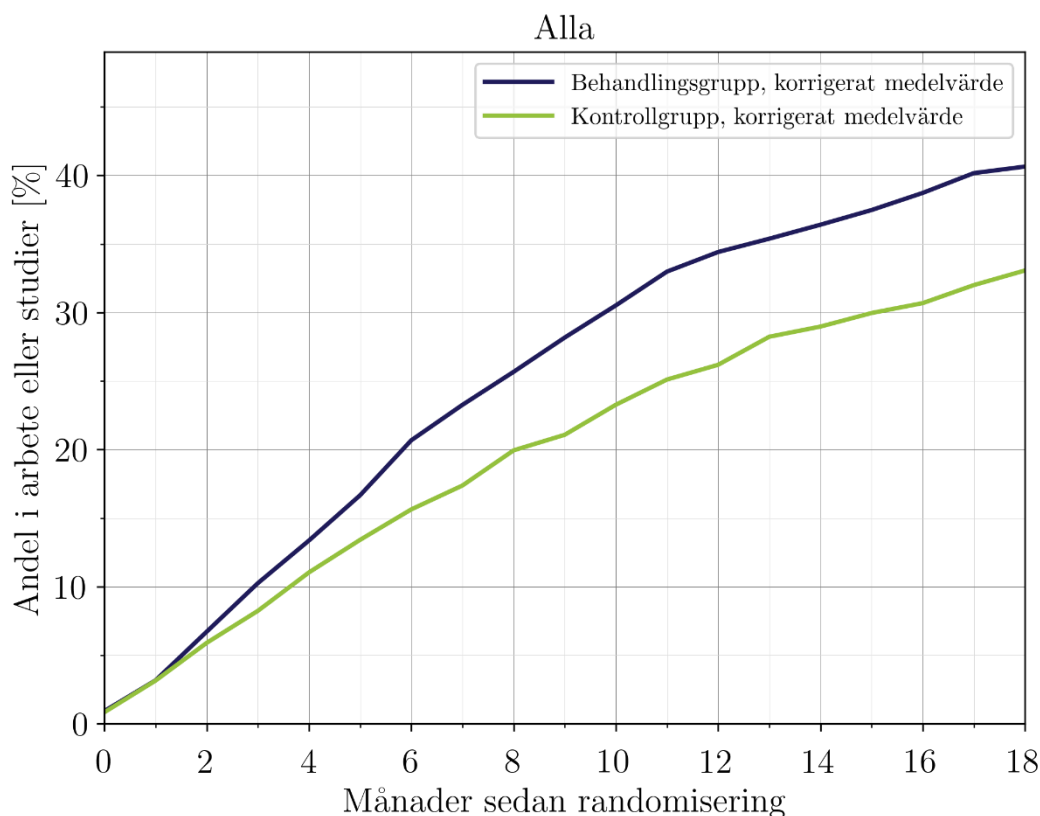
Analysen baseras på data fram till och med 15 mars 2022 och vi har valt en uppföljningstid på upp till 18 månader från det att deltagaren tackade ja till att vara med i forskningsstudien. Eftersom projektet fortsatte att ta in deltagare fram till och med 19 januari 2021 så kan vi följa samtliga deltagare i upp till 14 månader. För varje månad därefter tappar vi några deltagare men vi kan ändå följa 6 135 deltagare (87 procent av totala antalet) upp till 18 månaders uppföljningstid.

För varje månad tar vi fram en effektskattning som baseras på resultatet för samtliga deltagare som varit med (minst) så länge i projektet. En fördel med det är att vi inte förlitar oss på hur resultatet ser ut för en specifik månad och att vi får överblick över när effekterna uppstår och hur länge de håller i sig.

5.1 Effektskattningar för samtliga deltagare

Figur 3 visar andel arbetssökande i arbete eller studier för deltagare i behandlingsgruppen (blå linje) och kontrollgruppen (grön linje). Under de första två-tre månaderna ser vi inga stora skillnader mellan grupperna. Detta är inte överraskande då arbetet i metoden först kan börja efter att deltagaren medverkat på inventeringsmötet vilket typiskt dröjer några månader efter att arbetssökande tackat ja till att delta i studien. Figur 2 i avsnitt 3.1.3 visade att endast 53 procent av deltagarna har inventerats efter tre månader, och att motsvarande andel efter sex månader är 72 procent. Det är först efter genomförd inventering som arbetsförmedlarna kan börja leta efter en vakans som matchar deltagarens önskade yrke. Från fyra månader och framåt ökar skillnaden mellan grupperna och andelen i arbete/studier ligger konstant högre för de som erbjudits att delta i matchningsinsatsen jämfört med de som fortsatt fått ordinarie stöd. För behandlingsgruppen är 34 procent i arbete eller studier efter tolv månader och 41 procent efter 18 månader. Motsvarande andelar för kontrollgruppen är 26 och 33 procent.

Figur 3: Andel i arbete eller studier utifrån antal månader sedan randomisering.



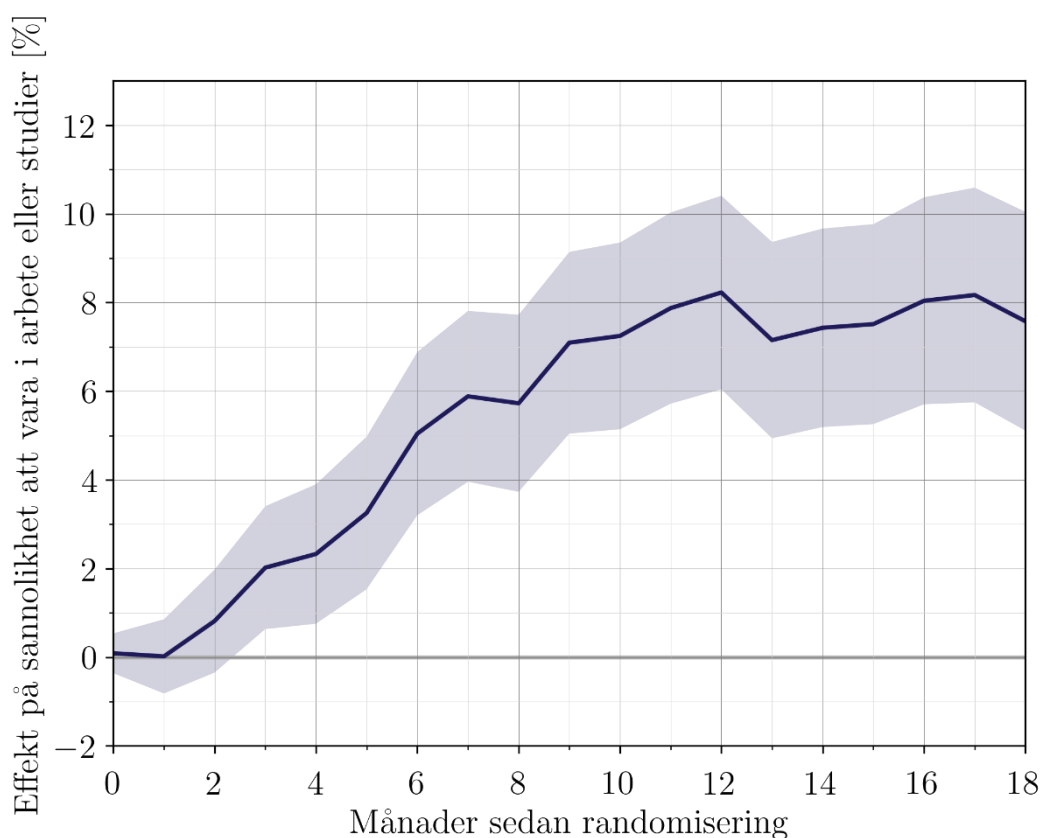
Not: Korrigerade medelvärden förklaras i Arbetsförmedlingen (2020), appendix A.2. Skillnaden mot motsvarande direkta medelvärden är dock mycket små.

Eftersom projektet genomfördes som en randomiserad försöksverksamhet kan effekten av matchningsinsatsen mätas som skillnaden mellan behandlingsgruppen och kontrollgruppen, det vill säga avståndet mellan kurvorna i Figur 3. Denna effekt visas i Figur 4 nedan för olika uppföljningstider. Det skuggade området visar ett 95-procentigt konfidensintervall, vilket innebär att effekten av projektverksamheten med 95 procents sannolikhet ligger i det skuggade intervallet. Om det skuggade området inte inkluderar noll så har vi en statistiskt säkerställd skillnad mellan grupperna. Om skillnaden dessutom är positiv kan detta uttryckas som att det är statistiskt säkerställt att matchningsinsatsen hjälper fler deltagare ut i arbete/studier jämfört med ordinarie stöd. I figuren ser vi att detta inträffar redan efter tre månader och förblir så under de resterade månadsskattningarna. Tolv månader efter randomiseringen är sannolikheten att ha arbete åtta procentenheter högre för deltagare som erbjudits stöd av matchningsinsatsen jämfört med de som fortsatte med ordinarie verksamhet. Effektskattningen ligger sedan kvar på runt åtta procentenheter ändå upp till 18 månaders uppföljningstid. Eftersom 33 procent av

deltagarna i kontrollgruppen är i arbete eller studier vid 18 månaders uppföljningstid, motsvarar åtta procentenheters skillnad en procentuell effekt på 23 procent.³⁴

I de redovisade effektskattningarna räknas studier endast som utfall när det rör sig om *avaktualisering* till studier. Som nämndes i avsnitt 4.2 är ett alternativ att räkna in fler former av studier som positiva utfall, till exempel grundläggande utbildning inom etableringsprogrammet. Figur A1 i appendix A visar att effektskattningen då minskar till ca sju procentenheter. Detta beror på att något större andel av kontrollgruppen är i reguljära studier inom program.

Figur 4: Effekt av matchningsinsatsen på sannolikhet att vara i arbete eller studier



Det är också intressant att undersöka vilken typ av anställningar som deltagarna går ut i. I Tabell 6 nedan presenteras utfallen vid 18 månaders uppföljningstid uppdelade på några undergrupper. Tabellen visar att andelen som fått arbete utan stöd är ca sju procent för både behandlings- och kontrollgruppen. Hela den positiva effekten av projektverksamheten drivs av att deltagarna i behandlingsgruppen i högre utsträckning fått arbete med stöd där andelen är signifikant större i kategorierna introduktionsjobb och extratjänster. Detta är två anställningsstöd med mycket höga

³⁴ Effektskattningen på 7,6 procent divideras med andelen i arbete och utbildning i kontrollgruppen på 33 procent.

subventioner.³⁵ Vi ser också en antydning till skillnad i andelen som har nystartsjobb (men som inte når upp till signifikans på fem procents nivå).³⁶ Vad gäller studier så är andelen högre för kontrollgruppen, detta både vad gäller avaktualisering till reguljära studier och studier inom program.

Tabell 6: Effekter på olika typer av utfall vid 18 månaders uppföljningstid.

	Behandlingsgrupp	Kontrollgrupp	Skillnad (effekt)
1. Arbete utan stöd	6,8	7,3	-0,48
2. Arbete med stöd	27,3	17,8	9,5
Nystartsjobb	8,4	7,2	1,21
Introduktionsjobb	6,6	3,1	3,44
Extratjänster	11,9	7,2	4,71
3. Avaktualiserade till studier	6,5	8	-1,48
4. Övriga reguljära studier	2,1	3	-0,96
Övriga reguljära studier (ej arbete)	2	3	-0,98
Arbete eller avaktualiserade till studier (1 + 2 + 3)	40,6	33,1	7,6
Arbete eller alla reguljära studier (1 + 2 + 3 + 4)	42,6	36,1	6,6
Antal individer	3186	2949	6135

Not: Signifikanta effekter (med 95% konfidensnivå) markerade i fetstil. Samma tabell inklusive standardfel och p-värden återfinns som Tabell A3 i appendix A. Vi kan följa 87 procent av studiedeltagarna i 18 månader, det vill säga 6 135 individer.

Effektskattningar som presenterats i detta avsnitt visar att andelen i arbete och studier är högre för deltagare som erbjudits stöd av projektverksamheten jämfört med ordinarie verksamhet. Den skattade effekten är statistiskt säkerställd från och med att deltagarna varit i projektet i tre månader och skattas till att vara ca 23 procent högre för deltagare i behandlingsgruppen jämfört med kontrollgruppen efter 18 månaders uppföljningstid. Skillnaden drivs helt och hållet av att deltagare i behandlingsgruppen i högre utsträckning har subventionerade anställningar som introduktionsjobb, extratjänster och nystartsjobb. Detta är i sig inget konstigt då samtliga i målgruppen är berättigade till anställningsstöd men indikerar ändå att mer långsiktiga uppföljningar behövs för att kunna slå fast att projektverksamheten leder till att fler arbetssökande får en permanent anknytning till arbetsmarknaden.

Den effekt på 23 procent som anges ovan är den genomsnittliga effekten för samtliga deltagare i behandlingsgruppen. Samtidigt vet vi att alla i behandlingsgruppen inte

³⁵ Introduktionsjobb har en subventionsgrad på 80 procent och extratjänster 100 procent.

³⁶ Effektskattningen för nystartsjobb är inte signifikant på fem procents nivå vilket är den nivå vi använder. Men eftersom effekten är signifikant på 5,7 procent nivå väljer vi ändå att nämna skillnaden i texten.

tog del av matchningsinsatsen vilket betyder att effekten för de som faktiskt deltog är större. Ett sätt att korrigera för detta är att dela effektstorleken med andelen som tagit del av insatsen, här definierat som att ha deltagit på ett inventeringsmöte.³⁷ 18 månader efter randomisering har 83 procent av studiedeltagare inventerats. Med motsvarande uppskalning blir effektstorleken 9,3 procentenheter, motsvarande en relativ effekt på 28 procent.

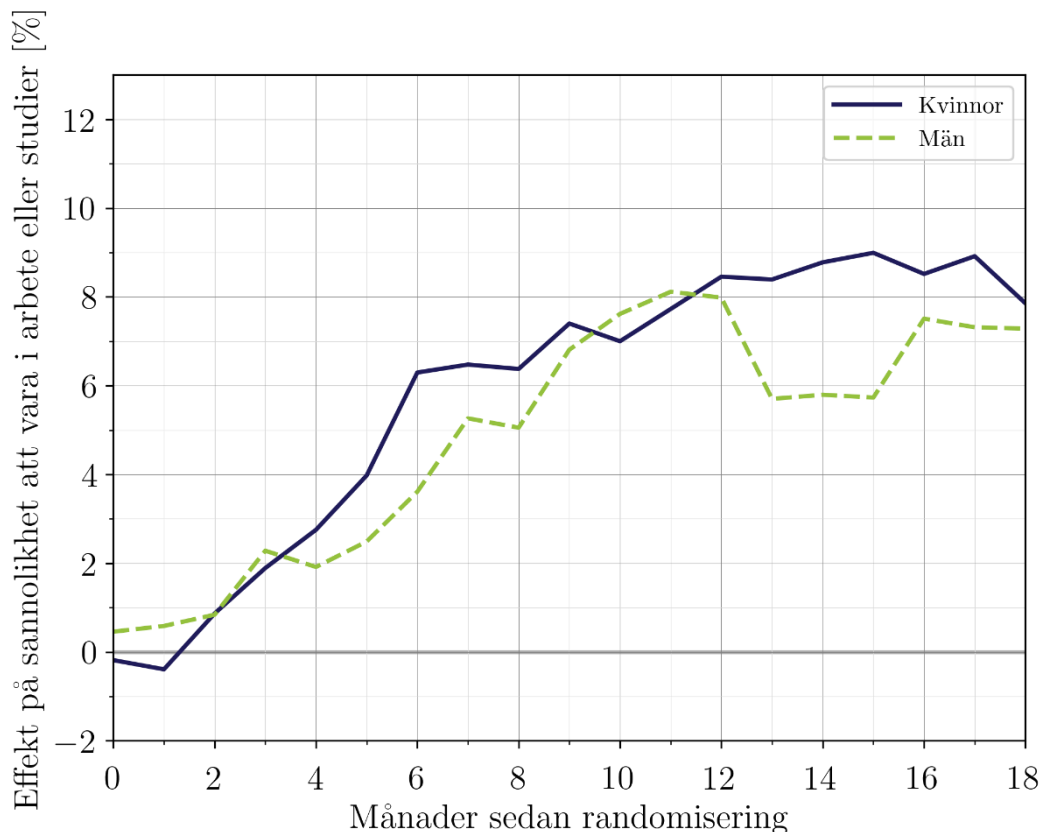
5.2 Effekter av matchningsinsatsen uppdelat på kön och avstånd till arbetsmarknaden

Matchningsinsatsen är framtagen för att på bästa sätt hjälpa arbetssökande som står längre från arbetsmarknaden. Enligt det statistiska bedömningsstöd (som beskrevs i avsnitt 3) som används för att dela upp studiedeltagarna i de som står närmare respektive längre bort från arbetsmarknaden, är 78 procent av de som bedöms stå längre bort kvinnor. På så vis är insatsen också utformad utifrån de behov och förutsättningar som är särskilt vanligt förekommande hos gruppen nyanlända kvinnor.

För att undersöka att matchningsinsatsen verkligen fungerar för dessa grupper tar vi fram separata effektskattningar uppdelade på kön och avstånd till arbetsmarknaden. Figur 5 visar att effekten av matchningsinsatsen är ungefär lika stor för kvinnor och män. För kvinnor är effektskattningen skild från noll redan från fyra månader efter randomiseringstidpunkten medan skattningen för män är signifikant från sex månader och framåt (visas ej i figuren). Från och med tolv månader och framåt är effektskattningen högre för kvinnor jämfört med män men skillnaden är inte statistiskt säkerställd.

³⁷ Det går inte att rakt av jämföra de personer som "tagit emot behandling" med de som inte gjort det, eftersom man då jämför grupper som kan ha olika förutsättningar från början. Man kan däremot korrigera skattningarna för att studera effekten bland den del av populationen som tar emot behandling (så kallad CACE, Complier Average Causal Effect, även känd som LATE, Local Average Treatment Effect), vilket detta är en enkel variant på. Vi fördjupar oss inte i denna analys eftersom tiden sedan inventering är väldigt varierande bland de som inventerats 18 månader sedan randomisering, vilket gör att tolkningen av resultaten inte blir helt tydlig.

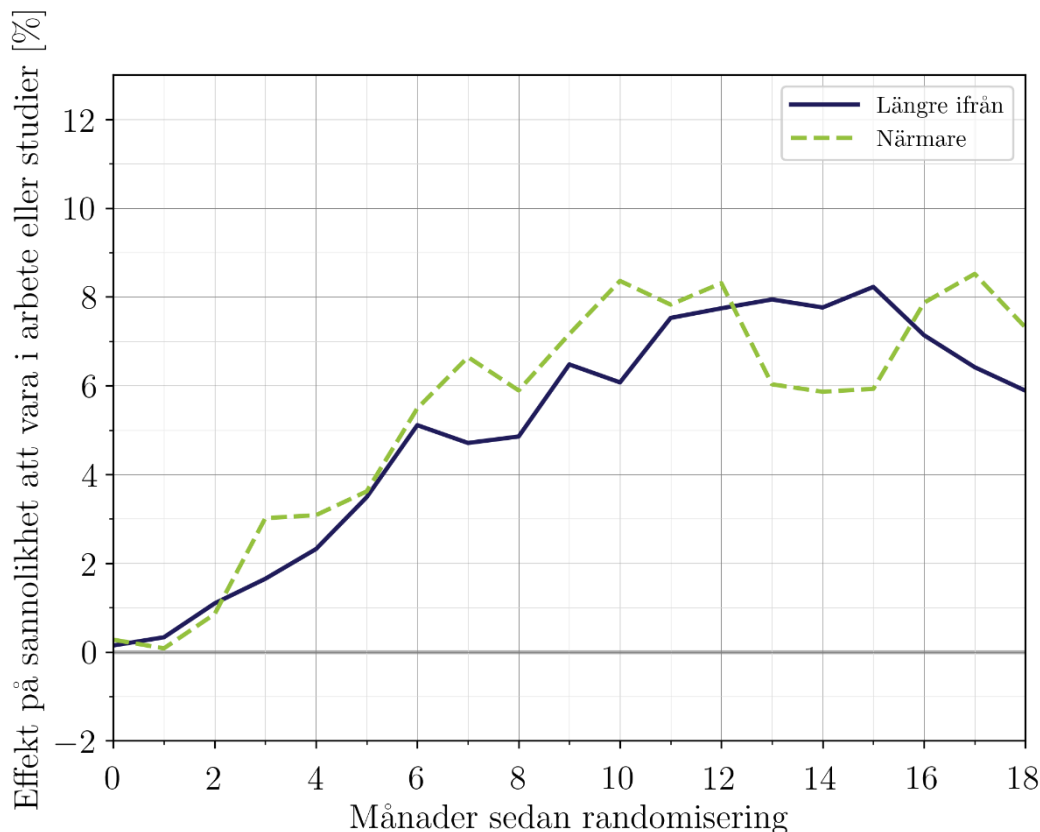
Figur 5. Effekt av matchningsinsatsen på sannolikhet att vara i arbete eller studier separat för kvinnor och män



Även om gruppen kvinnor innehåller många arbetsökande som också bedöms stå långt ifrån arbetsmarknaden finns så klart också kvinnor som har en starkare position. Enligt matchningsinsatsen metodik ska dessa kvinnor inte nödvändigtvis prioriteras, utan de får snarare klara sig lite mer på egen hand så att resurser i stället kan läggas på deltagare som inte har lika goda förutsättningar. Matchningsinsatsen fokuserar alltså på kvinnor, men i ännu högre grad på de deltagare som står längst ifrån arbetsmarknaden, oavsett om dessa är kvinnor eller män.

De flesta av deltagarna i studien står långt från arbetsmarknaden. Men vi kan ändå med hjälp av ett statistiskt bedömningsstöd (se avsnitt 4.3) dela upp deltagarna i två jämnstora grupper utifrån avstånd till arbetsmarknaden. Figur 6 visar effekten av matchningsinsatsen är ungefär lika stor för deltagare som bedöms stå närmare och längre ifrån arbetsmarknaden. Effektskattningen efter 18 månaders uppföljningstid är något högre för deltagare som bedöms stå närmare men skillnaden är inte signifikant.

Figur 6. Effekt av matchningsinsatsen på sannolikhet att vara i arbete eller studier separat för avstånd till arbetsmarknaden



Precis som för resultaten för samtliga deltagare så drivs resultaten som presenteras i detta avsnitt framför allt av övergångar till introduktionsjobb och extratjänster, men också av skillnader i nystartsjobb. För samtliga grupper ser vi också att andelen som börjat studera är högre för kontrollgruppen, både vad gäller avaktualiseringar till studier och studier som bedrivs där den arbets sökande kvarstår på Arbetsförmedlingen.

Utifrån resultaten som presenterats ovan uppstår frågan om matchningsinsatsen verkligen ger extra bra stöd till de som står längst ifrån? Effektstorleken är ungefär lika stor för alla grupper och andelen i arbete är fortfarande lägre för kvinnor jämfört med män, och likaså lägre för de som bedömts stå längre ifrån jämfört med närmare arbetsmarknaden. Efter 18 månaders uppföljningstid är andelen i arbete 44 procent för män som fått ta del av matchningsinsatsen jämfört med 38 procent för kvinnor. För de som bedömts stå närmare och längre ifrån arbetsmarknaden är motsvarande andelar 49 respektive 31 procent. Samtidigt måste vi komma ihåg att andelen arbets sökande som går till arbete eller utbildning i utgångsläget är mycket lägre för kvinnor och de som bedöms stå långt ifrån. På så vis ger effektskattningar av samma storlek en större förändring för dessa grupper. Att erbjudas matchningsinsatsen innebär en ökad jobbchans på 26 procent för kvinnor men bara 20 procent för män,

och likaså 23 procent ökad jobbchans för de som bedöms stå längre ifrån jämfört med 17 procent för de som bedöms stå närmare. Osäkerheten i skattningarna är för stor för att vi ska kunna säga att den procentuella effekten av att få matchningsinsatsen är signifikant större för någon av grupperna. Slutsatsen är ändå att det inte finns något som tyder på att effekten av matchningsinsatsen skulle vara lägre för kvinnor jämfört med män eller för arbetssökande som står långt ifrån jämfört med de som står närmare, om något ser vi indikationer på att det snarare kan vara tvärtom.

5.3 Effekter av matchningsinsatsen på anställningar som varar i minst sex månader

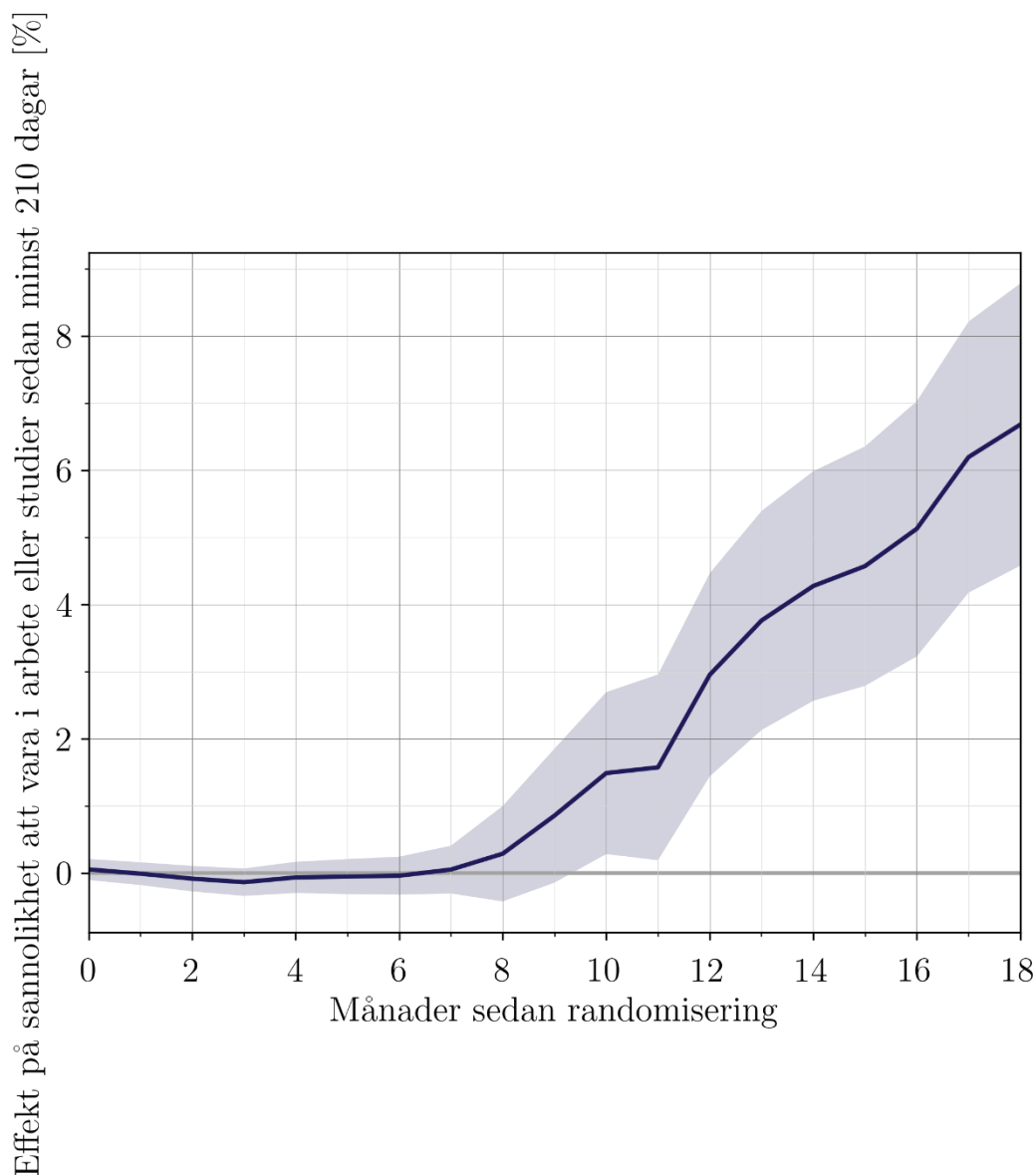
Att ta första steget in på arbetsmarknaden eller att påbörja en utbildning är ett viktigt steg. Därefter blir nästa steg att stanna kvar, det vill säga att nå ett varaktigt utfall. Med tanke på att de positiva effekterna av projektverksamheten drivs av subventionerade anställningar blir denna fråga ännu viktigare att undersöka.

I denna utvärdering kan vi följa arbetssökande i som mest 18 månader efter att de tackade ja till att delta i forskningsstudien, vilket för den genomsnittlige deltagaren innebär ungefär 15 månader efter start av insats. Detta ger oss inte möjlighet att säkert uttala oss om matchningsinsatsen skapar en varaktig position på arbetsmarknaden. Men vi kan i alla fall undersöka om de positiva effekterna av att ta del av matchningsinsatsen kvarstår om vi inte bara kräver att den arbetssökande ska ha påbörjat anställning eller studier utan också kräver att anställning/studierna ska ha varat i minst sju månader.³⁸ Valet av sju månader kommer från att beslut om anställningsstöd ofta tas för sex månader i taget.

Resultatet som visas i Figur 7 visar effekten av att ha erbjudits deltagande i projektverksamheten på sannolikheten att ha varit i arbete eller studier i minst sju månader. Utifrån kravet på sju månader ser vi inga effekter under de första månaderna men från tio månader och framåt är andelen högre för behandlingsgruppen jämfört med kontrollgruppen. Vid 18 månaders uppföljningstid är det 24 procent i behandlingsgruppen som haft anställning eller studier i minst sex månader jämfört med 18 procent i kontrollgruppens, en skillnad på 38 procent (eller 7 procentenheter).

³⁸ Resultaten i filerna tillåter 14 dagars uppehåll. Exempel: en person som jobbat i 150 dagar, haft uppehåll i 11 dagar och sedan börjar jobba igen och fortsätter i mer än 30 dagar till kommer räknas med.

Figur 7: Sannolikheten att ha varit i arbete sedan minst 210 dagar



5.4 Undanträngning

De senaste åren har det kommit flera studier som visat att förstärkta förmedlingsinsatser är förknippade med undanträngningseffekter. Med det menas att ökade jobbchanser för arbetssökande som får ta del av riktade insatser uppstår på bekostnad av lägre jobbchanser för de arbetssökande som inte får extra stöd. En studie i Frankrike av Crépon m.fl. (2013) visade att förstärkta förmedlingsinsatser gav högre sysselsättning för de arbetssökande som tog del av insatsen men också lägre sysselsättning för arbetssökande i kontrollgruppen jämfört med arbetssökande på ett kontor där ingen fått ta del av ökat stöd. Liknande resultat hittades i en studie av förstärkta förmedlingsinsatser på Arbetsförmedlingen (Cheung m.fl, 2019).

Översatt till vår studie innebär detta en risk för att vi överskattat effekten av att erbjudas matchningsinsatsen. Orsaken skulle vara att skillnaden mellan de två grupperna inte bara beror på en ökad andel i arbete för de som erbjöds matchningsinsatsen utan också på att arbetssökande som fortsatte med ordinarie stöd har fått arbete i lägre grad än vad de annars skulle fått. En förklaring till varför det skulle kunna bli så är till exempel att matchningsinsatsen inte skapat några nya arbetstillfällen utan bara gjort att matchningsdeltagarna kommit först i kön till de vakanser som redan fanns.

Det är värt att poängtera att undanträngning kan vara motiverat när det handlar om att en arbetssökande som står långt ifrån arbetsmarknaden får ett arbete på bekostnad av en arbetssökande som står närmare. Men om undanträngningen sker mellan arbetssökande som står lika nära arbetsmarknaden blir det hela ett nollsummespel där jobb bara omfördelas mellan arbetssökande (dödsviktseffekt).

För att undersöka om matchningsinsatsen är förknippad med undanträngning jämför vi jobbchanser mellan två grupper av arbetssökande som inte fått ta del av matchningsinsatsen. Den första är arbetssökande på kontor där andra arbetssökande fått ta del av matchningsinsatsen, det vill säga kontrollgruppen i denna studie. Den andra är arbetssökande på kontor där inga arbetssökande fått ta del av matchningsinsatsen. Vi kallar den sistnämnda gruppen för superkontrollgruppen.

Ett optimalt upplägg för att mäta undanträngningseffekter är att från början ha ett stort antal arbetsförmedlingskontor och att sedan slumpmässigt bestämma vilka av dessa som ska bli försökskontor där matchningsinsatsen sedan ska erbjudas och utvärderas. Den slumpmässiga indelningen gör att arbetssökande i kontroll- och superkontrollgruppen vid projektets början kan antas ha samma förutsättningar att erhålla anställning. Om vi i utvärderingen hittar lägre jobbchanser för kontrollgruppen jämfört med superkontrollgruppen så är det ett tecken på att matchningsinsatsen är förknippad med undanträngning. Hittar vi inte några skillnader så finns inte heller några tecken på undanträngning.

Nu fanns inte möjligheten att lägga upp studien så att vi slumpvis valde ut var Jämställd etablering skulle genomföras. Ett urval av kontor kontaktades och majoriteten av dessa tackade ja till att delta. Superkontrollgruppen identifieras därför genom matchning. Detta innebär att vi för varje arbetssökande i vår studie hittar en "tvilling", en arbetssökande som statistiskt sett har liknande förutsättningar att erhålla arbete eller utbildning. Dessutom är "tvillingen" väldigt lik med avseende på ett antal egenskaper: kön, ålder, utbildningsnivå, tid med uppehållstillstånd och lokala arbetsmarknadsförutsättningar. Se appendix B för en mer utförlig beskrivning av undanträngningsanalysen.

Tabell 7 visar resultaten från undanträngningsanalysen. Effekten av att erbjudas matchningsinsatsen är i stort sett densamma som i de tidigare skattningarna som presenterades i avsnitt **Fel! Hittar inte referenskölla..** Effekten av att tillhöra ett projektkontor jämfört med ett superkontrollkontor är inte statistiskt signifikant skill

från noll (vid undanträngning skulle den vara negativ). Det finns alltså inga indikationer på att matchningsinsatsen skulle vara förknippad med undanträngning.

Tabell 7. Undanträngningseffekter 18 månader efter randomisering.

	Effekt [%]	Placebo-effekt
Behandlingseffekt, β_{MD1}	7,8 (1,2)	0,8 (2,0)
Effekt av projektkontor, β_{pk}	0,3 (1,1)	2,0 (2,0)
Nettoeffekt, $\beta_{MD1} + \beta_{pk}$	8,1 (1,2)	2,7 (1,9)

Not: Standardavvikelse inom parentes. Signifikanta värden i fetstil.

För att kunna tolka β_{pk} som effekten att tillhöra ett projektkontor behöver vi anta att så kallad "unconfoundedness" gäller (Imbens och Wooldridge 2009). Något informellt kan antagandet beskrivas som att förutsättningarna för positiva utfall, givet de variabler som används i analysen, är samma i grupperna som jämförs (kontrollgruppen och superkontrollgruppen i detta fall). Det går inte att testa detta antagande statistiskt men vi kan undersöka rimligheten i det genom att "genomföra" ett placebo-experiment, vilket innebär att vi analyserar data som om experimentet inträffat 25 månader innan det faktiskt genomfördes. Precis som i det riktiga experimentet väljer vi slumpmässigt ut vilka arbetssökande som skulle erbjudits matchningsinsatsen och vilka som skulle fått fortsätta med ordinarie stöd, och arbetssökande i superkontrollgruppen väljs ut genom samma matchningsmetod. Eftersom inget experiment faktiskt utfördes förväntas vare sig behandlingseffekt eller undanträngningseffekt.

Resultaten för placebo-experimentet syns också i Tabell 7. De visar ingen effekt vare sig av att "erbjudas" matchningsinsatsen eller av att tillhöra ett projektkontor. Detta är precis vad vi kan förvänta oss om unconfoundedness-antagandet gäller vilket ger stöd för att undanträngningsanalysen är rimlig, och därmed stöd för att den skattade effekten av matchningsinsatsen inte överskattats på grund av undanträngning.

Det finns flera tänkbara förklaringar till varför vi inte hittar några tecken på undanträngning. För det första kan det omfattande arbetsgivararbetet i metoden ha resulterat i att nya vakanser skapats vilket minskar risken för att deltagarna i matchningsinsatsen bara ställts först i kön till redan existerande vakanser. För det andra innebar upplägget av studien att arbetssökande i målgruppen bokades in på ett möte för att tillfrågas om de ville delta, vilket gjorde att samtliga studiedeltagare, både i behandlings- och kontrollgruppen, fick ta del av ett extra möte utöver vad som erbjöds i ordinarie verksamhet. Att inkluderingsmötet innebär att kontrollgruppen

får ett extra möte som de inte skulle fått annars hittar vi stöd till när vi tittar i data. Vi se en tydlig och signifikant skillnad mellan kontrollgruppen och superkontrollgruppen både i andelen som gjort minst ett besök, och andelen som haft minst en kontakt som bedömdes som kvalitativ.

Detta skulle alltså kunna innebära att en viss eventuell undanträngning motverkas av ett "läckage" av resurser till kontrollgruppen och därför inte observeras – om så är fallet så är undanträngningen ändå så pass liten att små medel kan ta bort den. Skillnaden i totalt antal besök är i genomsnitt 0,8 fler och antalet kvalitativa kontakter är i genomsnitt 0,4 fler för kontrollgruppen jämfört med superkontrollgruppen.

Det kan vara värt att notera att undanträngningen har analyserats ur ett något begränsat perspektiv, där frågan är om de effektskattningar som vi anger kan vara överskattade – och det finns det alltså inga tecken på. Ett annat perspektiv är om det skulle kunna uppstå undanträngning vid en uppskalning av verksamheten: denna fråga har vi inte kunnat undersöka på ett meningsfullt sätt med tillgänglig data. Det är också möjligt att det uppstår en undanträngning av andra grupper, alltså av arbetssökande som inte är i projektets målgrupp och som i allmänhet står närmare arbetsmarknaden. Denna fråga skulle, åtminstone i teorin, kunna undersökas med ett liknande angreppssätt, men det har inte funnits utrymme för detta inom ramarna för denna rapport. Detta kan också ses som en mindre allvarlig form av undanträngning eftersom det ingår i Arbetsförmedlingens uppdrag att prioritera de som står längre ifrån arbetsmarknaden.

Sammanfattningsvis visar effektskattningarna att studiedeltagare som erbjudits matchningsinsatsen i högre grad har subventionerade arbeten jämfört med deltagare som fått ordinarie stöd. Det finns också indikationer på att insatsen fungerar ungefär lika bra för kvinnor och män och möjligen till och med lite bättre för deltagare som bedömts stå längre från arbetsmarknaden jämfört med de som bedömts stå närmare. Resultaten visar också att de positiva effekterna för behandlingsgruppen inte uppstått på bekostnad av lägre jobbchanser för kontrollgruppen.

Samtidigt vet vi att matchningsinsatsen är en mer resurskrävande insats jämfört med ordinarie verksamhet. Nästa frågeställning att undersöka blir därmed om den effektskillnad vi finner mellan matchningsinsatsen och ordinarie verksamhet räcker för att metoden ska vara kostnadseffektiv?

6 Kostnadseffektivitet

Ur ett policyperspektiv kan beräkningar av kostnadseffektivitet bidra på flera sätt. För det första kan de svara på om en insats är effektiv i ett samhällsekonomiskt perspektiv, det vill säga om intäkterna från att genomföra insatsen överstiger kostnaderna. För det andra kan beräkningarna ligga till grund för att prioritera mellan olika typer av insatser, exempelvis utifrån vad det kostar att hjälpa en extra arbetsökande till arbete eller utbildning. Att vi i denna utvärdering både har tillgång till effektskattningar samt noggranna och detaljerade uppgifter om vad det kostade att genomföra projektverksamheten, skapar goda möjligheter att svara på båda frågorna.

Vi genomför två olika analyser av kostnadseffektivitet. Den första baseras på en så kallad kostnadsintäktsanalys och beräknar matchningsinsatsens kostnadseffektivitet ur ett samhällsekonomiskt perspektiv. Detta görs genom att jämföra de intäkter som uppstår från deltagarnas ökade sysselsättning med kostnaden för att genomföra insatsen. I den andra analysen jämförs kostnaden för att genomföra projektverksamheten med vad motsvarande kostnader skulle varit om projektdeltagarna i stället hade deltagit i någon av de två matchningsinsatser som användes på Arbetsförmedlingen under projektperioden, Stöd och matchning och Rusta och matcha.

Nedan sammanfattas de viktigaste resultaten från kostnadseffektivitetsanalysen. För mer detaljerade metodbeskrivningar och beräkningar hänvisas till projektets kostnadsrapport Arbetsförmedlingen (2022a).

6.1 Samhällsekonomisk kostnadseffektivitet

Kostnadseffektivitetsberäkningarna genomförs enligt en metod som kallas kostnadsintäktsanalys (Cost-Benefit Analysis) där både intäkter och kostnader kopplade till en insats mäts i monetära värden, det vill säga kronor och ören. Eftersom projektet är slutfört är kostnaderna för insatsen redan tagna vilket gör att analysens slutsats kommer bero på hur länge intäkterna fortsätter att komma, vilket i sin tur beror på om de extra anställningar som skapats avslutas relativt snart eller om de blir mer varaktiga. I projektets kostnadsrapport Arbetsförmedlingen (2022a), som resultaten nedan hämtas ifrån, används en uppföljningsperiod på 27 månader vilket är betydligt längre än de 18 månader som användes i effektskattningar som redovisats i avsnitt 5 ovan. Eftersom projektet avslutades relativt nyligen är det efter hand färre och färre deltagare som kan följas vilket innebär att resultaten blir mer och mer osäkra. Därför blir valet av uppföljningstid en avvägning mellan hur lång utveckling som går att följa och hur stora osäkerheter som fås. I rapportens huvudresultat är det centralt att kunna analysera effekterna separat för olika grupper, till exempel uppdelat på kvinnor och män samt olika typer av utfall. Sådana undersökningar kräver större populationsstorlekar och tillåter därför bara 18 månaders uppföljningstid. I kostnadsrapporten studeras endast effekten på ett utfall, och för hela populationen, vilket möjliggör längre uppföljningstid.

6.1.1 Intäkter

Intäkterna av de nya anställningarna beräknas som värdet av den ökade produktion som de nya anställningarna skapar, approximerat med arbetsgivarens totala månadskostnad för anställningen. Tanken bakom detta är att arbetsgivaren, och därmed samhället, värderar produktionen som skapas av en anställning till minst lika mycket som kostnaden för anställningen (Meyer, 1995).³⁹

I beräkningen av intäkter, det vill säga arbetsgivarens kostnad för anställning, tar vi hänsyn till anställningens månadslön, omfattning, subventionsgrad, handledarstöd, arbetsgivaravgift och antagna indirekta kostnader. Lönekostnaden för anställningar med stöd beräknas enbart på den del av kostnaden som arbetsgivaren står för. Därmed blir intäkten från en kraftigt subventionerad anställning mycket låg.

Skillnaden mot ordinarie verksamhet drivs i första hand av att projektverksamheten hjälper en större andel deltagare ut i arbete. Skillnaden påverkas också av anställningens lönenivå, omfattning och subventionsgrad. Allt annat lika så kommer en anställning med högre lön, högre omfattning och lägre subventionsgrad öka skillnaden mer än en anställning med lägre lön, lägre omfattning och högre subventionsgrad.

6.1.2 Kostnadsberäkningar

Kostnaden för projektverksamheten mäts på två olika sätt. Det ena sättet kan beskrivas som ett uppifrån-och-ner-perspektiv, där den totala projektbudgeten divideras med antalet deltagare för att få en genomsnittlig kostnad per deltagare. Projektets kostnader var 116 miljoner. Det relevanta antalet deltagare att dela upp denna kostnad på beror på vilken av de två kostnadseffektivitetsanalyserna vi gör. För samhällsekonomisk effektivitet är det totala antalet deltagare som erbjöds insats det relevanta, vilket ger en kostnad på 31 300 kronor per deltagare. Detta för att effekten av projektverksamheten även inkluderar deltagare som inte tog del av insatsen. I kostnadsjämförelsen med Stöd och matchning och Rusta och matcha är den relevanta gruppen de 3 088 deltagare som verkligen tog del av insatsen, vilket ger en kostnad per deltagare på 37 600 kronor.⁴⁰

Beräkning enligt uppifrån-och-ned kan tänkas både överskatta och underskatta kostnaderna. Genom att utgå från projektets totala kostnader tas inte hänsyn till de indirekta kostnader för myndigheten som projektmedarbetarna medför och som inte täcks av projektet: till exempel kostnader för lokaler, datorer och personalansvariga chefer. Även overhead-kostnader för att vara del av en myndighet med till exempel rättsavdelning och ledningsstab kan ses som förbisedda. Å andra sidan ingår kostnader för arbete som inte skulle utföras i löpande verksamhet: administration kopplad till finansieringen från Europeiska socialfonden, inflöde av deltagare till

³⁹ Notera att vi därmed troligtvis underskattar värdet av anställningarna då vi inte tar hänsyn till andra positiva effekter av att en person kommer ut i arbete, som till exempel den arbetssökandes välbefinnande, hälsa och delaktighet i samhället, humankapital och i förlängningen ett mindre segregerat samhälle.

⁴⁰ Kostnaden är högre än vad Arbetsförmedlingen faktiskt har betalat för projektet eftersom det till stor del har finansierats av Europeiska socialfonden. Kostnaden innehåller all den lön (inklusive lönekostnadspåslag) som betalats ut till alla typer av medarbetare i projektet, samt kostnader för t ex resor och verksamhetskonferenser. Siffran bygger på uppgifter i Arbetsförmedlingens interna ekonomisystem.

projektet (inklusive kontrollgruppen), forskning, jämställdhetsintegrering av ledningsgrupper och kommunikation.

Det andra mer detaljerade beräkningssättet utgår från perspektivet nedifrån-och-
upp, där vi utgår från den tid som arbetsförmedlarna och andra projektmedarbetare
lagt ner i projektet. Noggrann redovisning av all arbetstid är ett krav i projekt som
delfinansieras av ESF. Projektmedarbetarna redovisade sin tid i ett webbverktyg där
tiden delas in i olika kategorier och underkategorier, vilket gör att vi kan följa
arbetstid i metoden, men också för kompetensutveckling, tidsredovisning till ESF,
deltagande i personalmöten och så vidare. I kostnadsberäkningen utgår vi från all
redovisad tid, även indirekt tid som att delta på APT, semester och så vidare, men
drar bort sådan tid som uppenbart inte skulle finnas med vid en implementering i
ordinarie verksamhet som till exempel tidsredovisning till ESF. Ovanpå
lönekostnader för nedlagd tid lägger vi också på lönekostnadspåslag, gemensam
overhead, semestertillägg och sjukfrånvaro med mera.

Kostnaden enligt denna beräkning blir 38 600 kronor per deltagare som påbörjat
insats och 32 200 per deltagare som erbjudits insats. Att det bara skiljer ca 1 000
kronor mellan beräkningssätten uppifrån-ned och nedifrån-upp är betryggande, och
tyder på att den överskattning och underskattning som nämndes ovan för uppifrån-
och-ned ser ut att på ett ungefär ta ut varandra. Det ska också nämnas att
kostnadsberäkningarna i denna rapport inkluderar många kostnadsposter som
tidigare studier på området inte tagit med, exempelvis att vi tar hänsyn till att en
arbetsförmedlare inte kan lägga 100 procent av sin arbetstid på insatsen utan också
måste delta i personalmöten och lägga tid på kompetensutveckling, administration
med mera.⁴¹

I kostnadseffektivitetsberäkningarna som följer utgår vi från den mer detaljerade
kostnadsberäkningen som ger de högsta kostnadsskattningarna. Arbetsförmedlingen
(2022) uppskattar dock att kostnaderna skulle minska med 14 procent om
projektverksamheten skulle tillhandahållas långsiktigt i löpande verksamhet, vilket
ger en kostnad på 27 800 kronor per deltagare som erbjudits insats. En viktig faktor
här är att projektets mycket höga personalomsättning, som både kom från att det var
projektverksamhet men också från de stora varsel som genomfördes på myndigheten
våren 2019, skulle vara betydligt lägre under mer normala förhållanden i löpande
verksamhet. I den samhällsekonomiska analysen nedan används därför ett
kostnadsintervall på 27 800 – 32 200 kronor.

6.1.3 Jämförelse mellan kostnader och intäkter

I Figur 8 jämförs intäkter och kostnader från projektverksamheten. Kostnaderna
illustreras av det grå-skuggade området där överkanten är de faktiska
projektkostnaderna och den undre kanten är vad kostnaderna uppskattas bli vid
långsiktig implementering. Vi ser att de ackumulerade kostnaderna ökar snabbt

⁴¹ Se till exempel Cheung m.fl. (2019) och Pedersen m.fl. (2012).

under det första året efter att deltagaren tackat ja till att delta för att sedan plana ut i intervallet 27 800 – 32 200 kronor som nämndes ovan.

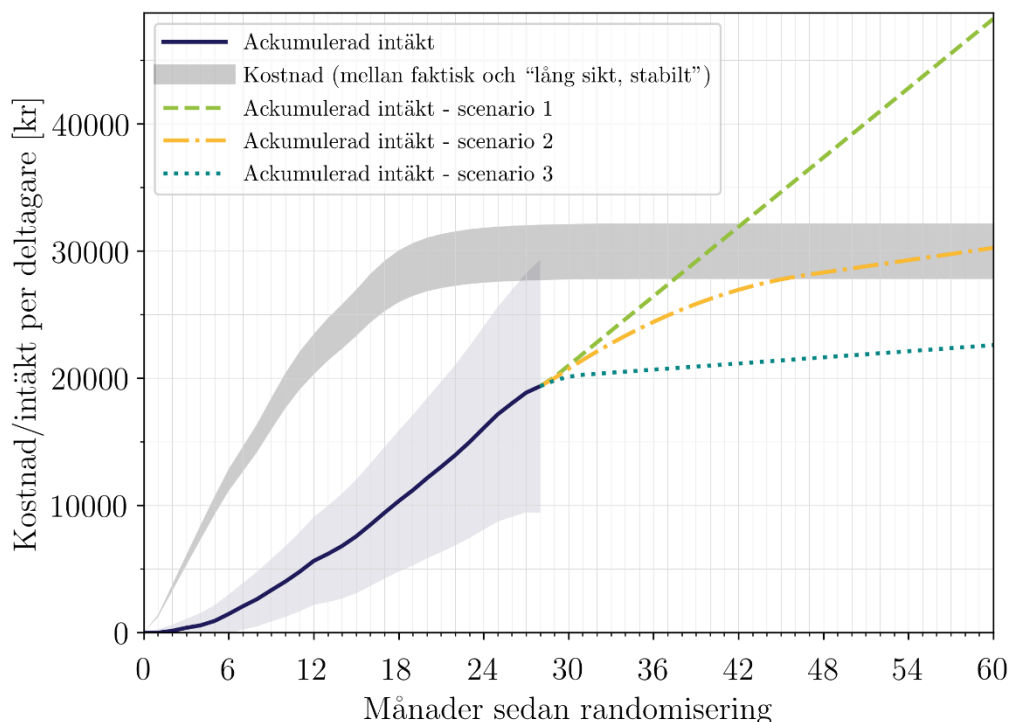
Intäkterna från projektverksamheten beräknas som värdet av produktionen i de extra anställningar som skapats. Lite förenklat kan intäkterna tolkas som hur mycket mer produktion som skapas om en deltagare randomiseras till att erbjudas projektverksamheten jämfört med ordinarie verksamhet. Figur 8 visar att intäkterna till en början ökar långsamt men håller en ganska konstant ökningstakt på strax under 1 000 kr per månad under det andra året. Vid uppföljningstidens slut beräknas de ackumulerade intäkterna till 19 400 kronor vilket innebär att det kvarstår ett gap på omkring 10 000 kr upp till kostnaderna.

Om intäkterna i slutändan når upp till kostnaderna beror på hur hållbar effekten av insatsen är, det vill säga varaktigheten i de extra anställningar som skapats. För att tydliggöra hur hållbara effekter som behövs undersöks tre scenarier för effektens utveckling efter den nuvarande uppföljningstidens slut. I scenario 1 antas att effekten på omkring 900 kr håller i sig under överskådlig tid, i scenario 2 att effekten sjunker till en låg nivå på ett par års sikt och i scenario 3 att effekten snabbt går ner till nästan noll.

Om effekten utvecklar sig enligt det mest pessimistiska scenariot – scenario 3 – så rör sig de skattade intäkterna långsamt uppåt och det saknas fortfarande ett antal tusen kronor till kostnaderna fem år efter att deltagarna tackade ja till att delta. I de andra två scenarierna tar de skattade intäkterna ut kostnaderna efter omkring ett respektive ett par år.⁴²

⁴² Det ska sägas att intäktsskattningarna är behäftade med ganska stora osäkerheter, illustrerat av det 95-procentiga konfidensintervallet i figuren. Om den faktiska intäkten snarare följer den undre kanten på detta intervall dröjer det betydligt längre för intäkterna i scenarierna 1 och 2 att nå kostnaderna. Å andra sidan: om den faktiska intäkten ligger närmare den övre kanten av konfidensintervallet blir intäkterna högre än kostnaderna redan någon månad efter uppföljningstidens slut – även i det mest pessimistiska scenariot. En framtida uppföljning kommer både minska osäkerheten i effektskattningen och avgöra vilket scenario som ligger närmast verkligheten.

Figur 8: Intäkter och kostnader kopplade till projektverksamheten



Det är alltså inte uppenbart att intäkterna når upp till kostnaderna för insatsen, men det ter sig sannolikt. Givet att genomsnittsintäkten under uppföljningstidens sista år håller i sig kommer intäkterna nå kostnaderna inom omkring ett år. Dessutom är definitionen av intäkter ganska snäv: det gäller bara den ökade produktionen genererad av just dessa individer. Andra värden av att komma i arbete – såsom personligt välbefinnande, minskade vårdbehov eller påverkan på närståendes möjligheter att ta del av och bidra till samhället – ingår inte i beräkningarna.

Samhällsekonomiska kostnadsutvärderingar fyller en viktig roll men kan vara svåra att använda i det praktiska beslutsfattandet, bland annat för att det finns få kostnadseffektivitetsberäkningar för andra insatser att jämföra med. På så vis kan det utifrån ett policyperspektiv vara mer användbart att räkna ut vad det hade kostat om projektdeltagarna hade deltagit i någon annan liknande insats på Arbetsförmedlingen.

6.2 Kostnadsjämförelse med andra matchningsinsatser på Arbetsförmedlingen

Ett annat sätt att bedöma om matchningsinsatsen är kostnadseffektiv är om resultatet hade kunnat uppnås på ett mer effektivt sätt i någon liknande insats på Arbetsförmedlingen. Under den period som Jämställd etablering genomfördes använde sig Arbetsförmedlingen av matchningstjänsten Stöd och matchning samt den utvecklade matchningstjänsten Rusta och matcha. Stöd och matchning riktade

sig till arbetssökande som kunde ta ett arbete, men som behövde ett stöd för att komma ur sin arbetslöshet. Under år 2020–2021 fasades tjänsten successivt över till den utvecklade matchningstjänsten Rusta och matcha som vänder sig till en liknande men något bredare målgrupp. Båda tjänsterna upphandlades av fristående aktörer.

Ur ett policyperspektiv är det intressant att undersöka om kostnaden per deltagare i projektverksamheten är högre än vad Arbetsförmedlingen är beredd att betala för motsvarande resultat i dessa tjänster. Med andra ord ställer vi i upp följande scenario. Tänk att deltagarna i stället för matchningsinsatsen hade tagit del av stöd från leverantörer i Stöd och matchning eller Rusta och matcha och att detta hade lett till lika goda resultat vad gäller andelen som gått till arbete och utbildning, vad hade det då kostat?

Eftersom Stöd och matchning och Rusta och matcha upphandlas av fristående leverantörer är det relativt enkelt att beräkna kostnader utifrån de ersättningsmodeller som gäller för respektive tjänst. Vi vill på ett rättvist sätt jämföra kostnaderna i dessa tjänster med kostnaderna i projektet. I avtalet för dessa insatser ersätts leverantören per resultat. I den här analysen kommer vi därför att lämna fokuset på effekter, som i övrigt genomsyrar analysen av utvärderingen av Jämställd etablering. Vi tittar i stället på resultatet som uppnått för behandlingsgruppen, och jämför det med vilken ersättning detta resultat hade motsvarat, om samma individer uppnått det inom ramen för tjänsterna. Kostnader för projektverksamheten anges som ett intervall där det högre värdet är den faktiska projektkostnaden och den lägre vad kostnaden skulle bli om verksamheten erbjöds mer långsiktigt i löpande verksamhet (se avsnitt 6.1.2 ovan). Notera att vi i denna analys använder kostnaden för deltagare som *tagit del av* projektverksamheten, till skillnad från kostnader för deltagare som *erbjudits deltagande* i projektverksamheten som användes i den samhällsekonomiska analysen ovan.

Nedan redogörs översiktligt för kostnadsjämförelsen med Stöd och matchning och Rusta och matcha, mer detaljerade beskrivningar av antaganden och beräkningar finns i Arbetsförmedlingen (2022a).

6.2.1 Vilka spår skulle deltagarna i projektverksamheten fått i Stöd och matchning och Rusta och matcha?

Både Stöd och matchning och Rusta och matcha är indelade i olika ”spår” där ersättningen till leverantörerna, både grund- och resultatersättning, är högre i spår för arbetssökande som bedömdes stå längre ifrån arbete och utbildning, och lägre i spår med arbetssökande som bedömdes stå närmare.

Det första vi behöver göra är därför att ta reda på vilket spår våra deltagare skulle hamnat i. Spårindelningen skiljer sig åt mellan tjänsterna. I Rusta och matcha byggde spårindelningen på en statistisk bedömning av avståndet till arbetsmarknaden. Enligt ett statistiskt verktyg skulle 5 procent av studiedeltagarna hamna i spåret med lägst ersättning (Spår A), 16 procent i Spår B och 43 procent i spåret med högst ersättning (Spår C). Ett stort antal deltagare, 36 procent, hade bedömts stå för långt ifrån för tjänsten. I beräkningarna placeras dessa i Spår C även om detta kommer underskatta

kostnaderna, i ett verkligt läge hade naturligtvis leverantörerna krävt högre ersättning för att ta emot deltagare som stod längre ifrån än vad som anses rimligt i Spår C.

Spårindelningen i Stöd och matchning avgjordes av arbetsförmedlaren. För att avgöra vilka spår som skulle komma i fråga för deltagarna i projektverksamheten används spårindelningen i Stöd och matchning för projektets kontrollgrupp som utgångspunkt. Denna visar att det är vanligare med spår som innebär högre kostnader: spår 4 är vanligast, tätt följt av spår 3. De två spåren med lägre ersättning, Spår 1 och 2, är ungefär lika vanliga och utgör tillsammans drygt en femtedel. Deltagarna i behandlingsgruppen matchas ihop med de av kontrollgruppsdeltagarna som har ett liknande bedömt avstånd till arbetsmarknaden och ges samma fördelning av spår som fördelningen på spåren hos de personer som deltagaren matchats till. Den resulterande spårindelningen innebär att 12 procent får Spår 1, 10 procent Spår 2, 36 procent Spår 3 och 44 procent Spår 4.

6.2.2 Vilka av deltagarna i projektverksamheten hade genererat resultatersättning i Stöd och matchning och Rusta och matcha?

I tjänsternas ersättningsmodeller ingår en fast grundersättning för tid i tjänsten samt en resultatersättning för deltagare som går ut i arbete eller utbildning som varar i minst fyra månader. I beräkningarna antar vi att deltagarna fortsätter med tjänsten tills de antingen når ett positivt resultat eller når maximalt antal månader i tjänsten (12 månader i Rusta och matcha, 9 månader i Stöd och matchning).⁴³

Tabell 8 redovisar sammanlagda kostnaderna av grund- och resultatersättning för den hypotetiska situation där projektdeltagarna skulle deltagit i Stöd och matchning och Rusta och matcha och erhållit arbete och utbildning i lika stor omfattning som i projektverksamheten. Kostnaden i Stöd och matchning hade blivit 43 800 kronor och i Rusta och matcha 37 500 kronor, vilket kan jämföras med mellan 33 300 – 38 600 för projektverksamheten.

Enligt denna beräkning ligger den faktiska projektkostnaden på 38 600 något högre än kostnaden i Rusta och matcha på 37 500. Samtidigt visade vi ovan att 36 procent av projektdeltagarna som nu placerats i Spår C egentligen bedömts stå för långt bort från tjänsten. Om dessa hade deltagit i Rusta och matcha är det rimligt att de hamnat i ett ”Spår D” där leverantörerna fått högre ersättning. Givet att den totala ersättningen per deltagare i detta spår varit densamma som i spår C hade kostnaden för Rusta och matcha blivit 39 800 kronor.

Dessutom har kostnaderna för Stöd och matchning och Rusta och matcha endast beräknats som den ersättning som betalas till leverantören. Samtidigt ingår ett påslag på 37 procent för gemensam overhead i kostnadsberäkningarna för projektverksamheten. Detta ska täcka indirekta kostnader hos myndigheten: lokalkostnader, IT-utrustning, analysavdelning, rättsavdelning, med mera. En del av

⁴³ Om arbete eller studier som leder till resultat påbörjas under det första eller andra blocket så påbörjas inte nästa block: alltså får inte alla deltagare i beräkningarna tre block.

dessa kostnader berör också tjänsterna hos fristående aktörer: tjänsteutformning, uppföljning och analys, kontroll av leverantörer med mera faller på myndigheten. En mer rättvis jämförelse tar även hänsyn till dessa kostnader. Ett grovt sätt att göra detta är att dra bort de stora poster i den gemensamma overheaden som ligger hos de fristående aktörerna själva: lokalkostnader samt IT-utrustning och -stöd. Då återstår ett påslag på 17 procent och därför presenteras även siffror med ett sådant påslag i tabellen. Med ett sådant påslag ökar kostnaderna för Stöd och matchning och Rusta och matcha till 51 300 respektive 43 900 kronor.

Tabell 8. Jämförelse mellan kostnaderna för projektverksamheten, rusta och matcha samt stöd och matchning.

Insats	Kostnad per deltagare i projektet
Matchningsinsatsen i Jämställd etablering	
I projektet	38 600
Långsiktig implementering, stabila förhållanden	33 400
Upp till 12 månader i Rusta och matcha	
Exklusive gemensam overhead	37 500
Inklusive viss gemensam overhead (17 %)	43 900
Upp till 3 block (9 mån) i Stöd och matchning	
Exklusive gemensam overhead	43 800
Inklusive viss gemensam overhead (17 %)	51 300

Slutligen är det viktigt att komma ihåg att det inte alls är säkert att projektdeltagarna skulle nått lika goda resultat i Stöd och matchning och Rusta och matcha. Effektvärderingen av Stöd och matchning visar på generellt små effekter av tjänsten och nära noll för arbetssökande som står längre ifrån (Arbetsförmedlingen 2021c). För Rusta och matcha saknas än så länge publicerade effektskattningar.

7 Avslutande diskussion

Vi bestämde oss tidigt för att genomföra Jämställd etablering på ett sätt som skapade förutsättningar för att projektverksamheten, givet att den nådde bra resultat, skulle ha goda chanser att implementeras och bli en del av Arbetsförmedlingens ordinarie verksamhet. Projektet genomfördes därför som en effektutvärdering med ett stort antal deltagare från olika delar av landet och med noggrann tidsredovisning av medarbetarnas arbetstid. På så vis skulle resultaten kunna mätas på ett trovärdigt sätt, generaliseras till en stor grupp arbetssökande och samtidigt vägas mot kostnaderna för att genomföra verksamheten.

I denna rapport har vi visat att projektverksamheten ökar chansen att vara i arbete, att detta gäller oavsett deltagarnas kön och avstånd till arbetsmarknaden och att kostnaden för insatsen är likvärdig eller till och med något lägre jämfört med liknande insatser på Arbetsförmedlingen. I detta avsnitt sammanfattar och diskuterar vi projektets resultat och lärdomar samt hur dessa kan tas tillvara i Arbetsförmedlingens fortsatta verksamhet.

7.1 Projektverksamheten leder till att fler arbetssökande börjar arbeta och kan genomföras utan kostnadsökningar jämfört med liknande insatser på Arbetsförmedlingen

Jämställd etablering genomfördes som en randomiserad försöksverksamhet där arbetssökande i målgruppen som tackade ja till att delta slumpmässigt delades in i en behandlingsgrupp som erbjöds att ta del av projektets insatser och en grupp som fortsatte med ordinarie verksamhet. Detta gör att arbetssökande i de två grupperna vid starten av projektet hade exakt samma förutsättningar att nå arbete och utbildning. Fördelen med det är att vi med säkerhet kan säga att det är projektverksamheten, och inget annat, som är orsaken till att andelen i arbete 18 månader senare är åtta procentenheter högre för gruppen som erbjöds att ta del av matchningsinsatsen jämfört med gruppen som fortsatte med ordinarie stöd.

7.1.1 Positiva effekter för kvinnor och arbetssökande som stod längst från arbete

Effekten av projektets verksamhet är ungefär lika stor oavsett den arbetssökandes kön och avstånd till arbetsmarknaden. Eftersom andelen som går till arbete och utbildning i normala fall är lägre för dessa grupper blir den procentuella ökningen av jobbchansen, om något, högre för dessa grupper. Till skillnad från flera andra studier som genomförts de sista åren kan vi dra slutsatsen att den undersökta insatsen fungerar minst lika bra för de arbetssökande som står längst bort från arbetsmarknaden, och det utvärderade arbetssättet erbjuder ett effektivt verktyg mot långtidsarbetslöshet och utanförskap hos nyanlända.

7.1.2 Om anställningarna blir varaktiga kan först studeras med längre uppföljningstid – men hittills inga tecken på att anställningarna skulle vara mer kortsiktiga

Den positiva effekten av projektverksamheten drivs helt av att deltagarna i behandlingsgruppen i högre utsträckning fått arbete med stöd. Det handlar fram för allt om introduktionsjobb och extratjänster men också om nystartsjobb, anställningsstöd med mycket hög subventionsgrad,. Detta är ett rimligt resultat eftersom hela målgruppen är berättigade till denna form av anställning men det visar samtidigt på vikten av att följa projektdeltagarna över en längre tid för att svara på frågan om matchningsinsatsen skapat en mer permanent anknytning till arbetsmarknaden.⁴⁴ Eftersom anställningsstöden kan pågå en längre period, ofta upp mot 24 månader, kan vi i nuläget inte svara på i vilken utsträckning deltagare med subventionerade anställningar därefter kommer gå vidare till osubventionerade.

Det finns i nuläget inget som tyder på att anställningarna som skapas i projektet skulle vara mer kortsiktiga. Till exempel kvarstår de positiva effekterna när vi ställer kravet att anställningar ska ha pågått i minst sju månader för att ses som positiva utfall. Det finns också flera skäl till att tro att förutsättningar för varaktiga anställningar har skapats. Detta utifrån att matchningsinsatsen, i högre grad än ordinarie verksamhet, fokuserar på att hitta anställningar som motsvarar den arbetssökandes önskade yrke och framtidsplaner samt att matchningen sker baserat på ett mer kvalitativt underlag.

7.1.3 Matchningsinsatsen testades under både låg och hög efterfrågan på arbetsmarknaden

Projektverksamheten hade varit i gång i ungefär ett år när Covid-19-pandemin bröt ut vilket bland annat innebar ett hastigt skifte från hög- till lågkonjunktur och att metodarbetet fick ställas om till distans. Samtidigt fanns det i matchningsinsatsen färdiga strategier för hur arbetet skulle anpassas efter rådande läge på arbetsmarknaden, till exempel att metodarbetet i en situation med lägre efterfrågan ännu mer skulle fokusera på arbetsgivarkontakter. I utvärderingssynpunkt är det en styrka att kunna visa att projektverksamheten fungerade bra både under låg och hög efterfrågan på arbetsmarknaden.

7.1.4 Inga tecken på att projektdeltagarna fått arbete på bekostnad av de arbetssökande som fortsatte med ordinarie stöd

Till skillnad mot flera nyligen genomförda forskningsstudier som studerat förstärkt förmedlingsverksamhet finner vi inte några tecken på att matchningsinsatsen är förknippad med undanträngning. Det innebär att den ökade jobbchansen för arbetssökande som tog del av matchningsinsatsen inte verkar uppstått på bekostnad av lägre jobbchanser för arbetssökande på projektkontoren som inte tog del av insatsen. Det finns fler tänkbara förklaringar till det. För det första kan det omfattande arbetsgivararbetet i metoden ha resulterat i att nya vakanser skapats

⁴⁴ Förutsättningar har skapats för att följa studiepopulationen ända fram till 2030.

vilket minskar risken för att deltagarna i matchningsinsatsen bara ställts först i kön till redan existerande vakanser. För det andra innebar upplägget av studien att arbetssökande i målgruppen bokades in på ett möte för att tillfrågas om de ville delta, vilket gjorde att samtliga studiedeltagare, även de i kontrollgruppen, fick ta del av extra möten utöver vad som erbjöds i ordinarie verksamhet.

7.1.5 Kostnadseffektivitet – två perspektiv som båda indikerar möjlighet till uppskalning

Matchningsinsatsens resultat bör ställas i ljuset av dess kostnader. Vi genomför därför en kostnadseffektivitetsanalys där vi ställer det samhällsekonomiska värdet av anställningarna mot kostnaderna för att genomföra insatsen. Hur stora intäkter som skapas beror dels av hur många extra anställningar som skapas, dels på hur varaktiga dessa anställningar blir. Frågan om insatsen är kostnadseffektiv kan därför först belysas i mer långsiktiga utvärderingar. Kostnadseffektivitet skulle till exempel nås om den genomsnittliga intäkten under de sista tolv månaderna av uppföljningstiden håller i sig i omkring ett år efter uppföljningstidens slut.

Ett annat sätt att bedöma matchningsinsatsens kostnadseffektivitet är att jämföra med vad Arbetsförmedlingen är beredd att betala för övergångar till arbete och utbildning i andra insatser. Vi undersöker därför vad kostnaden skulle blivit om deltagarna tagit del av och nått lika goda resultat i de upphandlade matchningstjänsterna Stöd och matchning och Rusta och matcha. Slutsatsen är att kostnaden i dessa tjänster skulle blivit minst lika hög eller till och med högre jämfört med projektverksamheten.

Slutsatsen är att projektverksamheten ökar andelen som är i arbete för en målgrupp som står långt från arbetsmarknaden till en kostnad som ligger i linje med eller snarare något under jämfört med liknande insatser på Arbetsförmedlingen.

Ett annat sätt att se på saken är att projektet, i det mest pessimistiska scenariot där både effektskillnaden och intäkter snabbt rör sig ner mot noll, ändå har resulterat i arbetsnära insatser till ett stort antal arbetssökande och där större delen av kostnaden för detta återbetalas i form av intäkter från de subventionerade anställningarna.

7.2 Metod och styrning som tydligt prioriterar stöd till de arbetssökande som behöver det mest

Vi kan i denna rapport inte svara på vilka delar av matchningsinsatsen som varit viktigast för resultaten, men med det sagt vill vi lyfta fram tre aspekter som centrala i utformning och implementering av försöksverksamheten. För det första sker en bred kartläggning av vad den arbetssökande kan och vill. Särskilt kartläggningen av informella kompetenser i form av intressen och egenskaper är en nyckel för att möjliggöra matchning av arbetssökande som varit kort tid i landet och saknar formella kompetenser. För det andra görs en motsvarande kartläggning av

arbetsgivares rekryteringsbehov vilket skapar förutsättningar för en mer kvalitativ matchning där vakanser kan tillsättas med arbetssökande som besitter de egenskaper som arbetsuppgifterna kräver. Förutsättningar för varaktiga anställningar ökar genom att arbetsgivare rekryteras baserat på de arbeten som de arbetssökande önskar. Till skillnad från traditionell förmedlingsverksamhet som ofta stannar vid själva sökandet av jobb, är arbetsförmedlarna i projektverksamheten med ”hela vägen” i matchningsprocessen, till exempel genom att delta på anställningsintervjun som referens för den arbetssökande och garant för att all relevant information kommer med i arbetsgivarens beslut.

För det tredje genomförs matchningsinsatsen med aktiv styrning mot att deltagare som står långt från arbetsmarknaden (läs kvinnor) både ges möjlighet att ta del av insatsen och, väl inne i insatsen, får ta del av det stöd de är berättigade till. På så vis utgår projektverksamheten från att alla som vill arbeta är matchningsbara, men att olika arbetssökande behöver olika mycket hjälp för att matchningen ska bli verklighet och att det är arbetsförmedlarteamets uppdrag att fördela insatser efter behov.

Projektets verksamhet riktar sig till både kvinnor och män. Samtidigt har insatserna utformats utifrån behov och förutsättningar som är särskilt vanligt förekommande hos nyanlända kvinnor, som att sakna erfarenhet av lönearbete eller att ta ett stort ansvar för barn och familj. Den breda kartläggning som möjliggör matchning utifrån vad den arbetssökande vill och kan är kanske det viktigaste exemplet på denna jämställdhetsintegrering. Även andra delar av matchningsinsatsen är på liknande sätt framtagna med fokus på att insatsen ska fungera för nyanlända kvinnor. Ett exempel är hur själva erbjudandet om insatsen är formulerat, där arbetsförmedlaren uppmanas att fråga vad svaret beror på ifall den sökande säger nej till att ta emot stöd till arbete, samt att poängtera att det är möjligt att delta även vid exempelvis bristande språkkunskaper. Ytterligare ett exempel är inriktningen mot att identifiera och kartlägga större arbetsgivare, som historiskt sett har högre sannolikhet att anställa kvinnor. Poängen här är inte att lyfta fram just dessa komponenter – utan att tydliggöra att insatsen som helhet är jämställdhetsintegrerad med nyanlända kvinnor i blickfånget.

Tillgång till projektanställda psykologer och arbetsterapeuter har varit en viktig del för att göra matchningsinsatsen tillgänglig för hela målgruppen, med ambitionen att en funktionsnedsättning inte skulle pausa deltagandet i projektet. Detta har sannolikt varit avgörande för att identifiera funktionsnedsättningar som medför nedsatt arbetsförmåga särskilt hos kvinnor. Enligt preliminära resultat som inte redovisas i rapporten ser vi att en betydligt större andel kvinnor i projektet har varit i kontakt med en specialist och att andelen som fått funktionshinderkod har fördubblats.⁴⁵ Det finns på så sätt inte heller en konflikt mellan ett arbetssätt som riktar sig till långtidsarbetslösa, och satsningar på gruppen arbetssökande med funktionsnedsättning, utan snarare som ett komplement.

⁴⁵ De preliminära resultaten finns i rapport om projektets tillgänglighetsarbete Arbetsförmedlingen (2021a).

Det är också sannolikt att en del av resultaten vi ser kommer från implementeringen av matchningsinsatsen i sin helhet, och den trygghet, tidsbesparing och kompetenshöjning det ger att jobba inom ett upplägg med tydligt och teoretiskt förankrat ramverk.⁴⁶ Den prövade matchningsinsatsen är en metod för arbetsförmedling förankrad i nationalekonomisk teori. Detta genomsyrar vilka faktorer som ligger till grund för matchningsarbetet, hur potentiella arbetsgivare identifieras och hur verksamheten ställs om från högkonjunktur till lågkonjunktur – för att nämna några exempel.

7.2.1 Jämställdhetsintegrerad styrning av hela processen

På liknande sätt är vår beskrivning av projektstyrningen just en beskrivning av en jämställdhetsintegrerad styrning, utformad och bedriven i syfte att nå jämställda utfall. Valet att erbjuda en insats som är *utformad* utifrån nyanlända kvinnors förutsättningar och behov kan ses som den första delen i projektets jämställdhetsintegrerade styrning. En annan viktig komponent, från projektansökan och målgruppsdefinition till utformning av uppföljningsunderlag, har varit att säkerställa att nyanlända kvinnor kommer med i *urvalet* och alltså får möjlighet att ta del av den arbetslivsinriktade insatsen. För att möjliggöra detta har projektet definierat hela gruppen nyanlända med flyktningbakgrund som aktuella för insats, det vill säga helt tagit bort den arbetsmarknadspolitiska bedömningen som grund för erbjudande om deltagande. Ambitiösa *mål för jämställda utfall* har varit en del i att få alla projektmedarbetare, från styrgruppsmedlemmar till arbetsförmedlare, att skapa och bibehålla en gemensam målbild för framgångsrik matchning av nyanlända kvinnor. För att arbetssökande med större avstånd till arbetsmarknaden ska nå goda resultat behöver de mer stöd och kanske fler försök på vägen mot arbete. Om målet är att lika stor andel kvinnor och män ska nå sysselsättning så måste exempelvis målet för andelen som kommer till intervju vara högre för kvinnor än för män. En könsuppdelad *uppföljning* av projektdeltagarnas hela väg ut till arbete, med jämställdhet som ett av dess uttalade syften, har tillgängliggjorts alla medarbetare.

En poäng med att formulera oss på det här sättet är att beskriva vad vi tror skulle kunna vara framgångsrika arbetssätt även utanför ramen av den specifika verksamhet som erbjuds inom Jämställd etablering. Förutom att öka projektdeltagarnas övergångar till arbete hade projektet som övergripande mål att öka Arbetsförmedlingens kompetens i arbetsmarknadspolitiska insatser riktade till utrikesfödda kvinnor. Den här beskrivningen av styrning med fokus på *utformning – urval – mål för utfall – könsuppdelad uppföljning* är ett sätt att prata om jämställdhetsintegrering av arbetsmarknadspolitiska insatser, vilket på så vis kan föras över till andra insatser och sammanhang.

⁴⁶ Att detta inte är normalsituationen beskrivs bland annat i Riksrevisionens rapport om kunskapsbas och styrning inom Arbetsförmedlingens matchningsarbete (RiR 2019:18).

7.3 Hur tas lärdomar från projektet till vara i den reformerade myndigheten?

Jämställd etablering avslutade sin verksamhet i maj 2021. Erfarenheter från arbetet i projektet har bidragit till, och till viss del implementerats i, Arbetsförmedlingens ordinarie verksamhet. Exempelvis i Intensivåret, där lärdomar från projektverksamheten kommit in i både urvalet av deltagare och utformningen av insatser.⁴⁷ Samtidigt talar mycket för att implementering av vissa delar av metoden inte kommer ge de positiva effekter som uppnått i projektet.

Reformeringen av Arbetsförmedlingen innebär att en allt större del av matchningsuppdraget ska upphandlas av fristående aktörer. I en sådan kontext blir det viktigt att diskutera huruvida matchningsinsatsen skulle kunna upphandlas i privat regi. En första mer övergripande slutsats är att projektet visat att matchningsinsatser med fördel kan erbjudas till en bredare grupp arbetssökande och att både resultatnivåer och kostnadsberäkningar visar på goda förutsättningar att genomföra dessa inom ramen för ett resultatbaserat ersättningssystem, exempelvis det som nu används inom Rusta och matcha.

Men sannolikt hade de goda resultaten för arbetssökande längst från arbetsmarknaden inte varit fullt så goda utan projektets tydliga styrning mot att hela tiden prioritera deltagare som står längst ifrån. En utmaning med att upphandla insatsen är därför att utforma en ersättningsmodell som skapar incitament för leverantörer att lägga mer resurser på deltagare som har störst behov av stöd, det vill säga som på ett bra sätt motverkar beteenden som creaming och parking. Den nuvarande ersättningsmodell som används i Rusta och matcha har visserligen tre spår där arbetssökande med olika stödbehov ger olika mycket ersättning, men samtidigt ger modellen incitament att prioritera stöd till de arbetssökande som står närmast arbetsmarknaden inom respektive spår.⁴⁸ Här skulle ett alternativ kunna vara att utforma ersättningen utifrån den så kallade acceleratormodellen som används i Storbritannien där leverantören får allt högre ersättning ju större andel av deltagarna som når arbete, vilket bör öka drivkraften att använda strategier och arbetssätt utformade för att nå resultat för de arbetssökande som står längst från arbete.⁴⁹

Ett alternativ är att upphandla matchningsinsatsen med en mer styrd upphandling där leverantörer ges i uppdrag att tillhandahålla en matchningstjänst där viktiga moment från MD1 blir obligatoriska inslag. Ett flertal centrala metodsteg i MD1 är dock svåra att styra via avtal, och det är mycket som talar för att implementering av vissa delar av metoden inte kommer ge de resultat som redovisats i denna rapport. Denna typ av

⁴⁷ En viktig del är att deltagande i insatsen ska avgöras av "motivation", dvs. att individen vill ha ett arbete inom ett år, snarare än att arbetsförmedlaren ska göra en bedömning av vilka arbetssökande som är mest lämpliga. Ett annat viktigt avtryck från projektet är att den fördjupade kartläggning som görs av intensivårshandläggarna påminner om inventeringen inom MD1, och att den gärna ska genomföras av två handläggare.

⁴⁸ Det finns indikationer på att den differentiering av ersättning som används i KROM för att koppla ersättningsnivå till en arbetssökandes stödbehov saknar den precision som krävs för att på egen hand motverka creaming och parking (Arbetsförmedlingen, 2021). Detta leder till att arbetssökande i bästa fall får samma stöd, oavsett stödbehov och ersättningsnivå (IFAU, 2021).

⁴⁹ Department for Work and Pensions (2020). Work and Health Programme provider guidance. Kapitel 13 Funding model.

upphandling leder också till mer administration för leverantörerna och stort behov av kontroll.

Det är möjligt men långt ifrån säkert att en upphandlad tjänst enligt ovan skulle nå upp till samma resultat som presenterats i denna rapport. I stället finns det skäl som talar för att Arbetsförmedlingen bör erbjuda matchningsinsatsen i egen regi. Evidens för metodens effekt och kostnadseffektivitet baseras på verksamhet som just bedrivits i egen regi. Den nyligen genomförda försöksverksamheten ger också goda förutsättningar för en effektiv implementering och att bibehålla upparbetad kunskap och framtagna verktyg. Egen regi möjliggör att vi kan styra på både metodtrogenhet och resultat, samt ger de skalfördelar som är avgörande för metodens effektivitet.

Utifrån den samlade forskningen på området finns inte heller någon evidens som pekar mot att fristående aktörer skulle nå bättre resultat eller lägre kostnader (Arbetsförmedlingen, 2021b; Crépon med flera, 2013). Särskilt eftersom de fördelar som brukar framhållas med privata utförare av välfärdstjänster, innovation och kostnadseffektivitet, inte är lika relevanta i en situation där vi vill implementera en evidensbaserad metod med god effekt som genomförts på ett kostnadseffektivt sätt. Detta i sig utesluter dock inte att Arbetsförmedlingen ska fortsätta undersöka hur förutsättningar kan skapas för att upphandla arbetsmetoden via fristående aktörer, till exempel via en mer detaljstyrd upphandling och en utvecklad ersättningsmodell.

8 Slutsatser och rekommendationer

Rapportens slutsats är att det med rätt utformade insatser går att matcha arbetssökande som står långt ifrån arbetsmarknaden och att detta kan göras utan större kostnadsökningar relativt befintliga arbetsmarknadspolitiska insatser. Utifrån detta blir rekommendationen att erbjuda matchningsinsatsen till nyanlända som deltar eller har deltagit i etableringsprogrammet men också till andra grupper av arbetssökande som står långt ifrån arbete. Lärdomarna från projektet kan sammanfattas i följande rekommendationer:

1. Erbjud arbetssättet i Jämställd etablering till arbetssökande med stora stödbehov
 - Planera och följ upp för att prioritera utifrån stödbehov.
 - Erbjud matchningsinsatser parallellt med andra insatser.
 - Erbjud matchningsinsatser till utrikesfödda kvinnor.
2. Erbjud arbetssättet i Arbetsförmedlingens egen regi
 - Exempelvis som ett komplement till Intensivåret.
 - Fortsätt analysera förutsättningar för att upphandla arbetssättet via fristående aktör.
3. Styr på jämställdhet: det ger resultat och ökad effektivitet
 - Aktivt arbete med jämställdhet har gett goda resultat för män och kvinnor, för de nära arbetsmarknaden och för de långt ifrån.

Referenser

Amemiya, T. (1973). Regression Analysis when the Dependent Variable Is Truncated Normal, *Econometrica*, 41(6), 997-1016. Doi: 10.2307/1914031.

Andersson, A. (2019). *Matchning från dag 1. En metodbeskrivning*. (Arbetsförmedlingen, Projektet Jämställd etablering, arbetsmaterial).

Andersson Joona, P. & Nekby, L. (2012). Intensive coaching of new immigrants: An evaluation based on random program assignment. *Scandinavian Journal of Economics*, 114(2), 575–600.

Andersson Joona, P. (2020). *Aktiviteter för flykting- och anhöriginvandrare inom Etableringsprogrammet*. (IFAU Rapport 2020:4).

Arbetsförmedlingen, (2017). *Arbetsförmedlingens Återrapportering 2017- Handlingsplan för att fler utrikes födda kvinnor ska vara sysselsatta i arbete eller studier, 2017–2018*. (Arbetsförmedlingens Återrapportering 2017, diarienummer: Af 2017/0005 7087, 2017-03-31).

Arbetsförmedlingen (2018) Arbetsgivare & Nyanlända Arbetsförmedlingen, kunddriven verksamhetsutveckling 2018, Dnr: Af-2018/0001 8045

Arbetsförmedlingen (2020a). Utrikes födda kvinnor. Arbetsförmedlingens återrapportering 2019. Dnr: Af-2019/0047 4273.

Arbetsförmedlingen (2020b). *Matchningsinsatser för personer som nyligen fått uppehållstillstånd - Delrapport från socialfondsprojektet Jämställd etablering*. Arbetsförmedlingen analys 2020:3. Dnr Af-2020/0015 0851.

Arbetsförmedlingen (2021a). Tillgänglighetsarbetet inom projektet Jämställd etablering - hur projektets insatser gjordes tillgängliga för alla genom MD1 Plus och arbetslivsinriktad rehabilitering”. Dnr Af-2017/0061 0277

Arbetsförmedlingen (2021b). Effektutvärdering av tjänsten stöd och matchning - Återrapport regleringsbrev 2021. Dnr. Af-2021/0091 6867

Arbetsförmedlingen (2022a). *Kostnadsanalys av matchningsinsatser för nyanlända*. Dnr. Af-2020/0015 0851.

Arbetsförmedlingen (2022b). *Nya metoder för att hantera avaktualisering av okänd orsak*. Dnr. Af-2021/0049 6067.

Arbetsförmedlingen (2022d). *Jobb- och utvecklingsgarantin - Handläggarsöd*. Dnr. Af-2022-0001 4766.

Arbetsförmedlingen (2022e). *Etableringsprogrammet - Handläggarsöd*. Dnr. Af-2022-0000 2740.

- Boardman, A. E., Greenberg, D. H., Vining, A. R. & Weimer, D. L. (2018). *Cost-Benefit Analysis: Concepts and Practice*, Fifth edition, Cambridge University Press.
- Card, D., Kluve, J. & Weber, A. (2010). Active Labour Market Policy Evaluations: A Meta-Analysis, *Economic Journal*, 120(548), F452-F477. Doi: 10.1111/j.1468-0297.2010.02387.x.
- Card, D., Kluve, J. & Weber, A. (2018). What works? A meta-analysis of recent active labor market programme evaluations, *Journal of European Economic Association*, 16(3), 894-931.
- Cheung, M. (2018). *Hur skapar vi en mer jämställd arbetsmarknadsetablering? En studie av Arbetsförmedlingens förmedlingsverksamhet och insatser ur ett jämställdhetsperspektiv*. (Arbetsförmedlingens Working Paper 2018:2, dnr. Af-2018/0005 3281).
- Cheung M. & Rödin, M. (2018). *Progression i Etableringsuppdraget? En kohorts- och jämställdhetsanalys av arbetssökande i Etableringsuppdraget*. (Arbetsförmedlingens Working Paper 2018:4, dnr: Af-2018/0006 5626).
- Cheung, M., Egebark, J., Forslund, A., Laun, L., Rödin, M., & Vikström, J. (2019). *Effekter av förstärkta förmedlingsinsatser. Lärdomar från en försöksverksamhet*. (IFAU Rapport 2019:27).
- Crepón, B., Duflo, E., Gurgand, M., Rathelot, R., & Zamora, P. (2013). Do Labor Market Policies have Displacement Effects? Evidence from a Clustered Randomized Experiment. *The Quarterly Journal of Economics*, 128(2), 531–580.
- Dahlin, J. (2017). *Snabbspår och stickspår. En jämställdhetsgranskning av etableringsinsatser i budgetpropositionen för 2017*. (Sveriges Kvinnolobby ISBN: 978-91-983631-1-1).
- OECD/EC (2016). *How are refugees faring on the labour market in Europe? A first evaluation based on the 2014 EU Labour Force Survey ad hoc module*. (European Commission and the OECD Working paper, No. 1/2016). Doi: 10.2767/350756.
- Imbens, G. W. & Wooldridge, J. M. (2009). Recent developments in the econometrics of program evaluation. *Journal of Economic Literature*, 47(1), 5-86. Doi:10.1257/jel.47.1.5.
- Kuhn, H. W (1955). *The Hungarian method for the assignment problem*. *Naval Research Logistics* 1955(2, 1-2), s. 83-97.
- Larsson, J.K. (2019). *Vad händer i mötet? En studie av hur arbetsförmedlares arbetssätt kan bidra till ökad jämställdhet*. (Arbetsförmedlingen Analys 2019:11, Diarienummer: Af-2017/0033 5976).
- Liang, K-Y. & Zeger, S.L. (1986). Longitudinal Data Analysis Using Generalized Linear Models, *Biometrika*, 73(1), 13-22. Doi: 10.2307/2336267.

- Liebig T. & Rose Tronstad, K. (2018). *Triple disadvantage? A first overview of the integration of refugee women*. (OECD Social, Employment and Migration Working Papers No. 216).
- Liljeberg L. & Åslund O. (2019). *Etablering efter etableringsinsatser*. (IFAU Rapport 2019:28).
- Ruist, J. (2018). *Tid för integration – en ESO-rapport om flyktingars bakgrund och arbetsmarknadsetablering*. (Rapport till Expertgruppen i offentlig ekonomi, 2018:3).
- Riksrevisionen (2017). *Effekter av Arbetsförmedlingens Förberedande och orienterande utbildning*. (RiR 2017:20)
- Riksrevisionen (2018). *Arbetsförmedlingens matchningsarbete– svag kunskapsbas och brister i styrningen*. (RiR 2019:18)
- Tillväxtverket (2017). *Ekonomiska effekter av nya regler. Så beräknar du företagens kostnader*. (Inf 0696).
- White, H. (1980). A Heteroskedasticity-Consistent Covariance Matrix Estimator and a Direct Test for Heteroskedasticity, *Econometrica* , 48(4), 817-838. Doi: 10.2307/1912934.
- Åslund, O., Forslund, A. & Liljeberg, L. (2017). Labour market entry of non-labour migrants – Swedish evidence. *Nordic Economic Policy Review*, 2017(520), 115–158.

Regeringsbeslut

Regeringsbeslut. A2017/00180/A, Uppdrag till Arbetsförmedlingen avseende åtgärder för att minska arbetslösheten bland utrikes födda kvinnor.

Appendix A – Figurer och tabeller

Tabell A1: Jämförelse mellan studiedeltagarna och de som lämnat etableringen 2019

	Studiedeltagarna*	Lämnat etabl. 2019*
Andel kvinnor [%]	54,8(6)	44,9(2)
Andel långt ifrån AM (>3,86 år) [%]	50,0(6)	39,9(2)
Andel långt ifrån AM om alla vore män [%]	24,4(5)	19,7(2)
Andel med högst motsv. grundskola [%]	58,5(6)	57,7(2)
Tid med uppehållstillstånd [år]	0,260(5)	0,188(3)
Ålder [år]	34,7(1)	33,09(5)
Andel anhöriginvandrade [%]	23,7(5)	17,0(2)
Andel med funktionshinder [%]	0,06(3)	0,05(1)
Andel med erfarenhet i sökt arbete [%]	43,5(6)	46,1(2)
Andel födda i Afghanistan [%]	8,6(3)	4,0(1)
Andel födda i Eritrea [%]	9,3(3)	10,2(1)
Andel födda i Irak [%]	5,8(3)	4,9(1)
Andel födda i Iran [%]	4,2(2)	2,28(7)
Andel födda i Somalia [%]	4,4(2)	2,93(8)
Andel födda i Syrien [%]	49,9(6)	63,2(2)
Antal individer	7087	42 249

* Data hämtas från tillfället för första inskrivningen för att jämförelsen ska bli så rättvis som möjligt. Därmed saknas information som bygger på tidigare historik hos Arbetsförmedlingen.

Tabell A2: Balanstest utifrån medelvärden för behandlingsgruppen respektive kontrollgruppen för en mängd olika bakgrundsvariabler

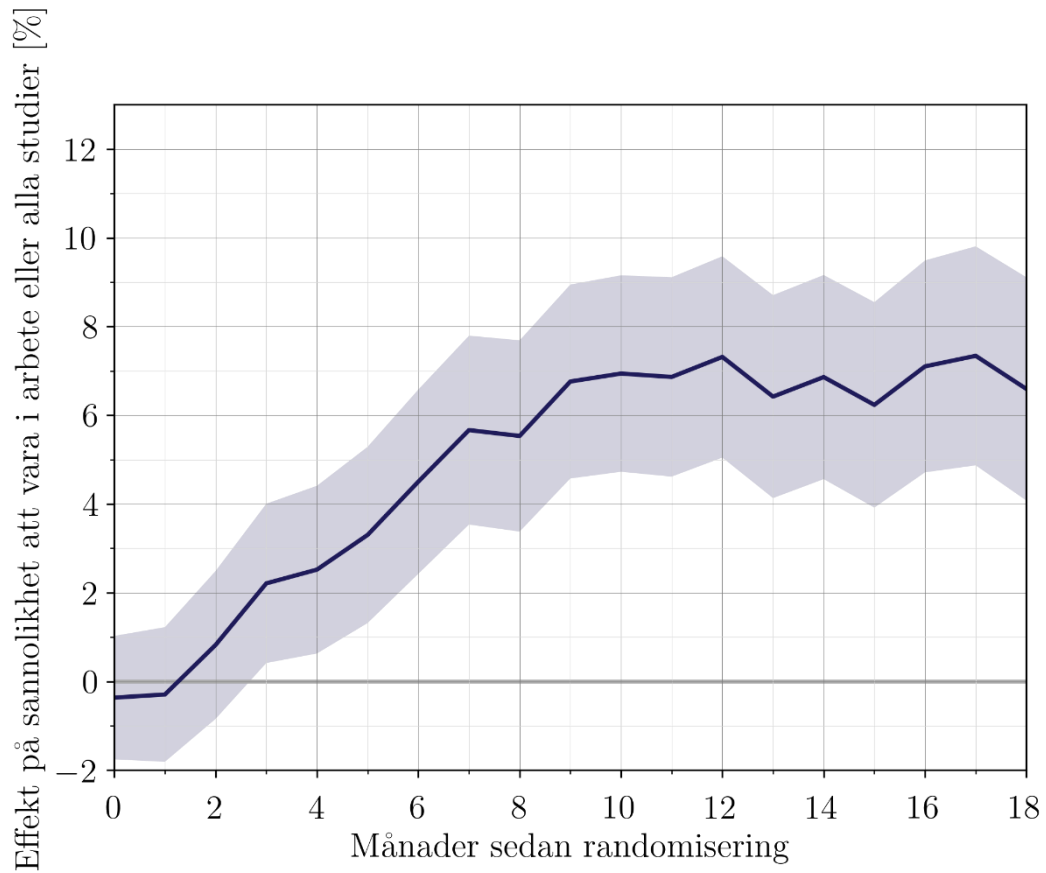
	Behandlingsgrupp	Kontrollgrupp	Skillnad	P-värde
Andel kvinnor [%]	55	55		
Andel långt ifrån AM (>2,06 år) [%]	49,6(7)	50,5(7)	-0,9(1,1)	0,4
Andel med högst motsv. grundskola [%]	53,3(8)	53,3(9)	-0,1(1,2)	0,97
Tid med uppehållstillstånd [år]	2,44(2)	2,46(2)	-0,016(24)	0,5
Ålder [år]	37,0(2)	36,9(2)	0,09(25)	0,71
Andel anhöriginvandrade [%]	23,6(7)	23,7(7)	-0,1(1,0)	0,91
Andel som arbetat i Sverige enl. AF-data [%]	18,5(6)	20,1(7)	-1,55(94)	0,1
Andel som avbrutit AF-aktivitet [%]	7,5(4)	8,0(5)	-0,50(65)	0,44
Antal rapporterat sökta jobb per mån	0,78(4)	0,76(3)	0,023(52)	0,66
Antal intervjuer per mån (akt.-rapp.)	0,012(2)	0,012(2)	-0,0000(26)	1
Genomsnittlig andel inl. aktivitetsrapporter [%]	66,9(6)	66,1(6)	0,86(83)	0,3
Antal kompetensord (ej språk)	1,74(4)	1,77(4)	-0,034(62)	0,58
Andel med kompetensord utöver språk [%]	56,2(8)	57,5(8)	-1,3(1,2)	0,27
Antal språk	1,51(2)	1,52(2)	-0,011(22)	0,62
Andel med e-post i kontaktuppg. [%]	82,7(6)	83,4(7)	-0,69(94)	0,46
Andel med funktionshinder [%]	2,9(3)	2,2(2)	0,70(38)	0,065*
Andel födda i Afghanistan [%]	8,8(5)	8,9(5)	-0,10(71)	0,89
Andel födda i Eritrea [%]	8,6(5)	10,4(5)	-1,81(70)	0,010**
Andel födda i Irak [%]	6,3(4)	5,6(4)	0,67(60)	0,27
Andel födda i Syrien [%]	51,2(8)	50,2(8)	1,0(1,2)	0,41
Andel födda i övriga länder [%]	25,1(7)	24,9(7)	0,3(1,1)	0,8

Not: Tabellen redovisar korrigerade medelvärden, se appendix A.2 i Arbetsförmedlingen (2020) för en beskrivning av korrigeringen. P-värdet är (under vissa antaganden) sannolikheten för att observera ett minst lika extremt utfall som det observerade, givet att det egentligen inte finns någon systematisk skillnad mellan grupperna. Alltså innebär ett P-värde på under 5 % att skillnaden är signifikant med 5%-nivån, t ex.

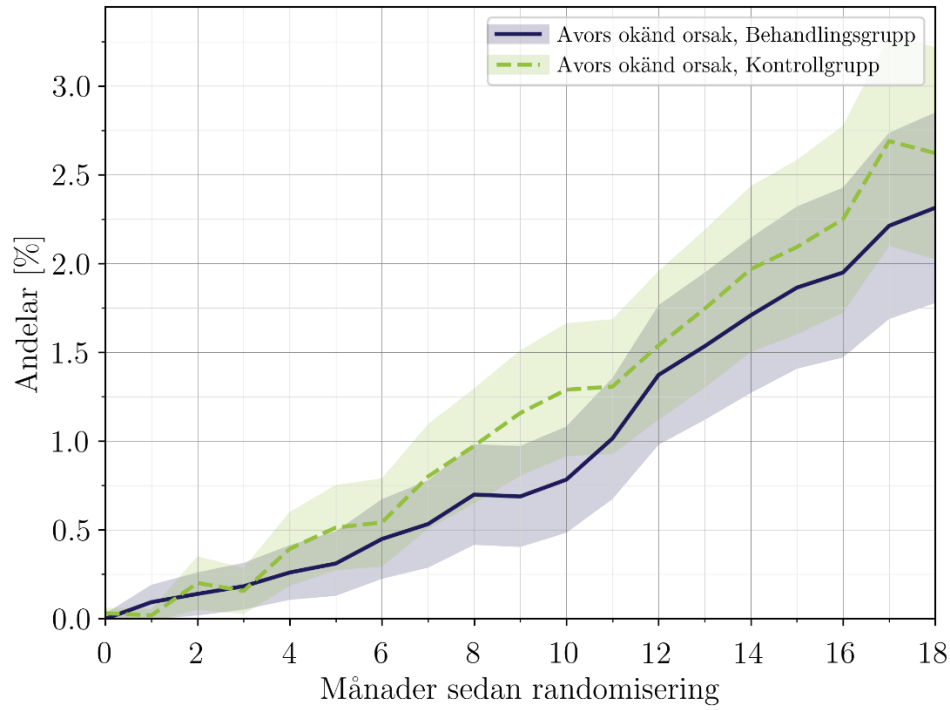
Tabell A3: Olika typer av positiva utfall vid 18 månaders uppföljningstid.

	Behandlingsgrupp	Kontrollgrupp	Skillnad	P-värde
1. Arbete utan stöd	6,8(4)	7,3(5)	-0,48(67)	0.47
2. Arbete med stöd	27,3(8)	17,8(7)	9,5(1,1)	0.0***
Nystartsjobb	8,4(5)	7,2(5)	1,21(72)	0.091*
Introduktionsjobb	6,6(4)	3,1(3)	3,44(58)	2.6e-9***
Extratjänst/MBJ	11,9(6)	7,2(5)	4,71(76)	5.1e-10***
3. Avaktualiserade till studier	6,5(4)	8,0(5)	-1,48(69)	0.032**
4. Övriga reguljära studier	2,1(3)	3,0(3)	-0,96(43)	0.027**
1 + 2 + 3	40,6(9)	33,1(9)	7,6(1,3)	1.8e-9***
1 + 2 + 3 + 4	42,6(9)	36,1(9)	6,6(1,3)	2.8e-7***
Antal individer	3186	2949	6135	

Figur A1: Effektskattningar där samtliga former av studier tas med som positiva
utfall, samtliga deltagare



Figur A2. Andel avaktualiserade av okänd orsak i behandlings- och kontrollgrupp, som funktioner av tid sedan randomisering.



Appendix B – Detaljer i undanträngningsanalysen

B.1. Övergripande empirisk strategi

I grunden vill vi undersöka effekten av att vara på ett projektkontor utan att få tillgång till behandling jämfört med att vara på ett kontor utan projektverksamhet. Som nämndes i avsnitt **Fel! Hittar inte referensskälla.** hade det varit optimalt för en undanträngningsanalys att ha randomiserat vilka kontor som projektverksamheten skulle bedrivas på: på det viset skulle vi ha "superkontrollkontor" där en superkontrollgrupp kunde tas fram. Eftersom studien, av praktiska skäl, inte var utformad för att analysera undanträngningseffekter finns ingen superkontrollgrupp från något sådant randomiseringsförfarande. I stället används en kombination av matchning och regressionsanalys⁵⁰: matchningen används för att ta fram en superkontrollgrupp, och regression används för att kontrollera för ytterligare observerbara avvikelser som finns mellan studiedeltagarna och deras respektive "tvillingar".

Detaljer i matchningen följer i avsnitt A.2. Med den matchade superkontrollgruppen på plats skattas effekterna av att erbjudas behandling, β_{MD1} , respektive av att vara på ett projektkontor, β_{pk} , med regressionskvationen

$$Y = \delta_{MD1}\beta_{MD1} + \delta_{pk}\beta_{pk} + X\beta + U,$$

där Y är (en vektor med) utfallen, δ_{MD1} (är en dummyvektor som) beskriver behandlingsstatus, δ_{pk} beskriver om respektive arbetssökande är på ett projektkontor, X är ytterligare kontrollvariabler (se avsnitt A.3) och β parametrar motsvarande dessa kontrollvariabler. Slutligen är U felet – avvikelsen mellan modell och faktiska utfall, som modelleras som slumpmässigt, men med klustring på kontorsnivå (Liang och Zeger 1986).

B.2. Detaljer i matchningen

Alla arbetssökande i studiepopulationen matchas vid respektive randomiseringsdatum mot en arbetssökande som är i studiens målgrupp men som inte är inskriven vid något projektkontor. Matchningen baseras på uppgifter i Arbetsförmedlingens datalager som gäller det senaste månadsskiftet före randomiseringsdatumet. Dessutom sker en kontroll att personen fortfarande är inskriven och inte har nått något utfall eller praktik vid det exakta randomiseringsdatumet.

Matchningen sker sedan i två steg. I det första steget sätts ett antal hårda villkor upp, så att endast individer med

⁵⁰ Att först ha ett matchningssteg gör antagandena som används i regressionssteget rimligare (Imbens och Wooldridge 2009).

1. samma kön
2. samma utbildningsnivå⁵¹
3. näraliggande ålder
4. någorlunda näraliggande tid med uppehållstillstånd
5. liknande lokala arbetsmarknadsförutsättningar (mätt på ett förenklat sätt)

kan matchas mot varandra. Samma kön och utbildningsnivå är relativt självförklarande, men de tre sista kriterierna kräver något mer förklaring, i synnerhet den sista. De bygger alla tre på att en högsta tillåten skillnad mellan studiedeltagaren och dess tvilling som inte får överskridas. Denna gräns är uttryckt som en procentsats av den maximalt förekommande skillnaden bland studiedeltagarna: 20 procent för ålder, 25 procent för tid med uppehållstillstånd och 10 procent för variabeln som beskriver lokal arbetsmarknad (som beskrivs mer i nästa stycke). Dessa värden har valts med ett visst mått av godtycke baserat på en tanke om de olika delarnas viktighet.

De lokala arbetsmarknadsförutsättningarna är mätta på ett förenklat sätt med hjälp av den statistiska modell som används för att bedöma avståndet från arbetsmarknaden för deltagarna och som beskrivs i Arbetsförmedlingen (2020). Modellen bygger på personer i målgruppen 1 januari 2017 och de följs i två år, alltså till strax före projektets start. I modellen ingår koefficienter för länstillhörighet och kommuntillhörighet, och summan av dessa koefficienter för respektive individ ger en slags indikator för den lokala arbetsmarknaden, som här används som ett mått på de lokala arbetsmarknadsförutsättningarna.

Efter detta steg finns det för varje studiedeltagare ett visst antal potentiella tvillingar, från tiotals till några tusen. I det andra steget hittas bland dessa en tvilling vars bedömda avstånd till arbetsmarknaden ligger så nära respektive studiedeltagares bedömda avstånd som möjligt, utan att använda samma tvilling två gånger. Återigen används modellen som beskrivs i Arbetsförmedlingen (2020): nu för att verkligen bedöma avståndet till arbetsmarknaden. Eftersom två eller flera studiedeltagare kan konkurrera om samma bästa tvilling görs en optimering med den ”ungerska algoritmen” (Kuhn 1955) så att summan av skillnader i bedömt avstånd mellan kontrollgruppsindividerna och deras tvillingar blir så litet som möjligt.

B.3. Kontrollvariabler

Matchningen kombineras med regression av tre anledningar. För det första, för att hantera varierande randomiseringssannolikheter precis som i de vanliga effektskattningarna. Alltså kontrolleras för alla kombinationer av randomiseringsmånad, kön och projektkontor. För det andra visade det sig att utfallen beror mycket på hur hårt pandemin drabbade olika områden: därför

⁵¹ Utbildningsnivåer enligt Arbetsförmedlingens sjugradiga skala, men de två högsta nivåerna är sammanslagna.

kontrolleras för en indikator baserad på regionens dödsfall i Covid-19,⁵² närmare bestämt för antalet dödsfall per 100 000 invånare under randomiseringsmånaden enligt statistik från Folkhälsomyndigheten⁵³. För det tredje så kontrolleras för imperfekt matchning genom att kontrollera för ett antal variabler: sökta yrken⁵⁴, antal sökta yrken, vanliga⁵⁵ födelseländer, kommunstorlek⁵⁶, vanliga sökandekategorier, tid med uppehållstillstånd, ålder och den ovan nämnda indikatorn för lokal arbetsmarknad. Här ingår alltså också de variabler som användes i matchningen men där inte helt exakt matchning användes.

B.4. Placeboanalys

För att göra en kausal tolkning av β_{bk} , alltså att påstå att detta verkligen är effekten av att vara på ett projektkontor, krävs ett antagande om "unconfoundedness": att felet U i ekvationen i avsnitt A.1 är oberoende av δ_{bk} , alltså inte beror på om man är på ett projektkontor, givet de andra variablerna som det kontrolleras för. Detta antagande går inte att testa statistiskt, men det går att ge visst stöd för att antagandet är rimligt, till exempel genom att genomföra en placeboanalys. I en sådan görs samma analys, men utan att något experiment har ägt rum: under unconfoundedness är effekten som skattas då lika med noll, och effektskattningen bör därför inte avvika signifikant från noll.

I det här fallet väljs lika många arbetssökande som i studiepopulationen ut slumpvis ur målgruppen, fördelade på samma kontor men 25 månader före randomiseringsdatumen för respektive studiedeltagare. En superkontrollgrupp hittas med samma matchning, förutom att avståndsbedömningen är tränad på data som också är förskjutet med 25 månader så att den är hämtad från en period som ligger före placeboexperimentets början. Sedan skattas β_{MD1} och β_{bk} med precis samma ekvation och kontrollvariabler, förutom indikatorn för dödsfall i Covid-19 (placeboexperimentet avslutas före pandemin). En skillnad är att uppföljningstiden är att något färre personer går att följa i 18 månader än i studiepopulationen, annars hade vi behövt skjuta på placeboexperimentet längre bak i tiden⁵⁷.

⁵² Detta hade kunnat användas i matchningen, men matchningen var genomförd i ett tidigare skede av analysen, och särskild data beställdes för de matchade individerna för att kunna göra analyser av mekanismer: därför har matchningen inte gjorts om med denna indikator.

⁵³ Statistiken redovisas på veckonivå, så "per månad" är beräknat utifrån antagandet att den vecka som pågår den sista dagen en viss månad helt tillhör denna månad. Både en linjär och en kvadratisk term används.

⁵⁴ Vanliga yrken enligt SSK-2012 på tvåsiffernivå används (minst 100 förekomster i studiepopulationen och superkontrollgruppen).

⁵⁵ Vanliga betyder här minst 100 förekomster i studiepopulationen och superkontrollgruppen.

⁵⁶ Linjär och kvadratisk term används på logaritmen av kommunstorleken.

⁵⁷ 25 månaders förskjutning för placeboexperimentet valdes egentligen eftersom grunderna i analysen gjordes en tid innan huvudresultaten i rapporten togs fram. En längre förskjutning skulle ge längre uppföljningstider men också en större skillnad i förutsättningarna för analyserna – så det har inte enbart fördelar att göra en ny analys.