

# Sökaktivitet inom olika arbetsmarknadspolitiska program

Petra Nilsson

20 maj 2011

Working Paper 2011:1

Arbetsförmedlingens Working Paper serie presenterar rapporter som rör analys av arbetsmarknadens funktionssätt och effekter av arbetsmarknadspolitiska insatser. Rapporterna är pågående arbete och författarna tar tacksamt emot synpunkter.

Working papers kan laddas ned från  
[www.arbetsformedlingen.se](http://www.arbetsformedlingen.se)

Arbetsförmedlingens huvudkontor  
Forsknings- och utvärderingsenheten  
113 99 Stockholm  
E-post: [forskningsenheten@arbetsformedlingen.se](mailto:forskningsenheten@arbetsformedlingen.se)

# Sökaktivitet inom olika arbetsmarknadspolitiska program

Petra Nilsson

20 maj 2011

## **Sammanfattning**

Arbetssökande vid Arbetsförmedlingen är olika aktiva vad gäller att söka arbete beroende på om de är öppet arbetslösa eller deltar i något arbetsmarknadspolitiskt program. I Arbetsförmedlingens sökandeundersökning har sökaktiviteten kartlagts sedan 2003. I rapporten redovisas hur många timmar de arbetssökande lägger på att söka arbete per vecka och hur många arbeten de söker per månad uppdelat på vilket program de arbetssökande deltar i.

# Innehåll

|          |   |           |
|----------|---|-----------|
| <b>1</b> | <b>Inledning</b>                                | <b>3</b>  |
| <b>2</b> | <b>Programmen över tid</b>                      | <b>3</b>  |
| <b>3</b> | <b>Resultat från undersökningen</b>             | <b>4</b>  |
| 3.1      | Sökta timmar . . . . .                          | 4         |
| 3.2      | Antal sökta jobb . . . . .                      | 6         |
| <b>A</b> | <b>Om undersökningen</b>                        | <b>10</b> |
| A.1      | Urvalsdesign och skattningsförfarande . . . . . | 10        |
| A.2      | Mätmetod . . . . .                              | 11        |
| A.3      | Bortfallet i undersökningen . . . . .           | 11        |
| A.4      | Tillförlitlighet . . . . .                      | 12        |
| <b>B</b> | <b>Tabeller</b>                                 | <b>14</b> |

## 1 Inledning

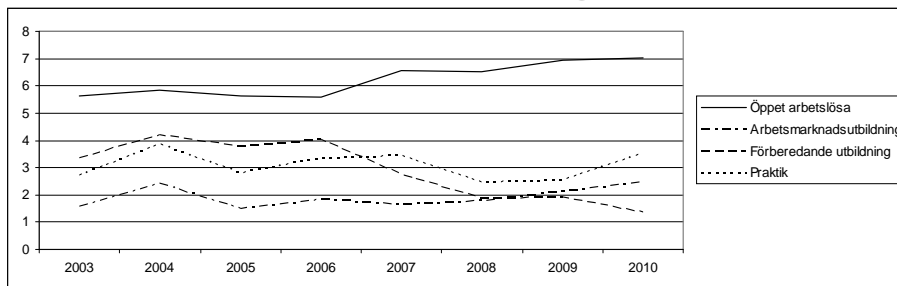
Arbetsförmedlingens sökandeundersökning är en urvalsundersökning som omfattar inskrivna vid Arbetsförmedlingen som antingen är öppet arbetslösa eller deltar i något arbetsmarknadspolitiskt program. Frågorna i undersökningen avser de arbetssökandes synpunkter på vad Arbetsförmedlingen hjälpt till med och vad de sökande själva gjort under inskrivningstiden. Fokus i denna redovisning är de arbetssökandes sökaktivitet, dels hur mycket tid de arbetssökande lägger på att söka arbete, dels hur många sökta arbeten det resulterar i. En uppdelning av de arbetssökande görs beroende på om de är öppet arbetslösa eller deltar i något arbetsmarknadspolitiskt program (arbetsmarknadsutbildning, förberedande utbildning, praktik, start av näringsverksamhet eller i någon av garantierna). Deltagande i program bestäms vid tidpunkten för urvalet med hjälp av registerdata och sedan dröjer det vanligtvis några dagar upp till fyra veckor innan en intervju med den arbetssökande sker beroende på när personen anträffas. Frågorna om sökaktivitet har en referensperiod som ligger bakåt i tiden jämfört med intervjutillfället (förra veckan för antalet timmar och senaste 30 dagarna för antalet jobb). Detta gör att den sökandes programdeltagande vid urvalstillfället kan vara en bra indikator på vilken sysselsättning den arbetssökande hade under den referensperiod som frågan avser.

Frågor om sökaktivitet har funnits med i sökandeundersökningen sedan 2003. Urvalsstorleken har varierat mellan åren, i början av perioden var den närmare 60 000 per år medan den för senare år är omkring 30 000. Svarsfrekvensen är cirka 70 procent.

## 2 Programmen över tid

När det gäller praktik, garantierna och förberedande utbildning har programinnehållet och volymerna varierat över tid. Tabell 1 visar volymerna inom respektive programkategori mellan 2003 och 2010. Mellan 2003 och 2007 fanns ett kommunalt program för ungdomar och en ungdomsgaranti vilket ersattes av jobbgaranti för ungdomar. Dessa tre program kallas ”jobbgaranti ungdom-

Figur 1: Antalet sökta timmar för öppet arbetslösa, deltagare i arbetsmarknadsutbildning, förberedande utbildning samt praktik, 2003 till 2010



mar” i redovisningen nedan. Aktivitetsgarantin fasades ut 2007 och ersattes av jobb- och utvecklingsgarantin. Fas 3 i jobb- och utvecklingsgarantin har haft deltagare sedan 2009. Dessa program kallas ”jobbgaranti”. När det gäller förberedande utbildning har utvecklingen gått mot att en större andel deltar i arbetslivsinriktad rehabilitering jämfört med tidigare.

### 3 Resultat från undersökningen

#### 3.1 Sökta timmar

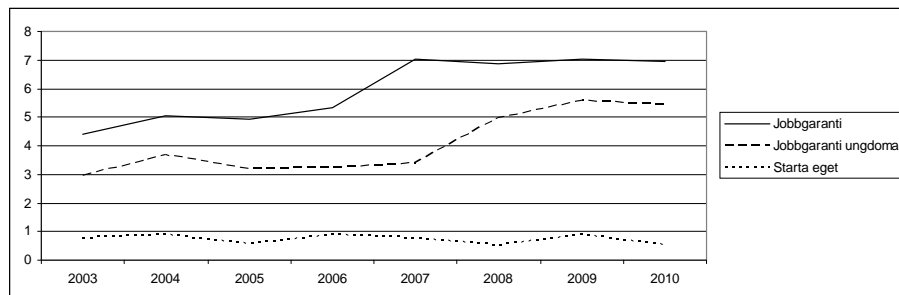
Frågan om hur mycket tid den arbetssökande lagt på att söka arbete är formulerad på följande sätt ”Ungefär hur många timmar använde du förra veckan för att leta och söka jobb?” Figurerna 1 och 2 visar antalet sökta timmar för åren 2003 till 2010 uppdelat på program.

För öppet arbetslösa har antalet sökta timmar i veckan ökat från knappt 6 timmar i genomsnitt 2003 till 7 timmar i genomsnitt 2010. Antalet sökta timmar för deltagare i arbetsmarknadsutbildning har varit relativt låg under hela perioden, cirka 2 timmar i veckan. För deltagare i förberedande utbildning har sökaktiviteten sjunkit, från ungefär 4 timmar till drygt 2 timmar. Detta skulle kunna bero på att en större andel numera är deltagare i arbetslivsinriktad rehabilitering i denna programkategori. Syftet med arbetslivsinriktad rehabilitering är att med hjälp av exempelvis arbetsprövning bedöma arbetsförmåga och komma fram till en hållbar inriktning i arbetslivet. Deltagare i

Tabell 1: Antalet respondenter i undersökningen uppdelat på program, 2003 till 2010

|   | 2003         | 2004         | 2005         | 2006         | 2007         | 2008         | 2009         | 2010         |
|---|--------------|--------------|--------------|--------------|--------------|--------------|--------------|--------------|
| <b>Öppet arbetslösa</b>                                   | <b>12699</b> | <b>30844</b> | <b>31370</b> | <b>31659</b> | <b>33185</b> | <b>18421</b> | <b>14324</b> | <b>10257</b> |
| <b>Starta eget</b>  | <b>582</b>   | <b>1300</b>  | <b>1427</b>  | <b>1419</b>  | <b>1060</b>  | <b>551</b>   | <b>192</b>   | <b>376</b>   |
| <b>Praktik</b>  | <b>370</b>   | <b>1986</b>  | <b>2243</b>  | <b>2146</b>  | <b>618</b>   | <b>308</b>   | <b>590</b>   | <b>1103</b>  |
| Arbetspraktik   | 370          | 1986         | 2221         | 2058         | 563          | 270          | 432          | 807          |
| Prova-på-plats  | 0            | 0            | 22           | 88           | 55           | 38           | 46           | 43           |
| Praktisk kompetens-<br>utveckling                         | 0            | 0            | 0            | 0            | 0            | 0            | 112          | 131          |
| Lyft  | 0            | 0            | 0            | 0            | 0            | 0            | 0            | 122          |
| <b>Jobbgaranti ungdomar</b>                               | <b>320</b>   | <b>1487</b>  | <b>1825</b>  | <b>1963</b>  | <b>694</b>   | <b>2119</b>  | <b>3369</b>  | <b>3647</b>  |
| Kommunalt program   | 150          | 723          | 867          | 907          | 392          | 26           | 0            | 0            |
| Ungdomsgaranti  | 170          | 764          | 958          | 1056         | 302          | 33           | 0            | 0            |
| Jobbgaranti för ungdomar                                  | 0            | 0            | 0            | 0            | 0            | 2060         | 3369         | 3647         |
| <b>Jobbgaranti</b>  | <b>2382</b>  | <b>5165</b>  | <b>5061</b>  | <b>4742</b>  | <b>6968</b>  | <b>7260</b>  | <b>4995</b>  | <b>4725</b>  |
| Aktivitetsgarantin  | 2382         | 5165         | 5061         | 4742         | 5164         | 0            | 0            | 0            |
| Jobb- och utvecklings-<br>garantin                        | 0            | 0            | 0            | 0            | 1804         | 7260         | 4815         | 3708         |
| Fas 3   | 0            | 0            | 0            | 0            | 0            | 0            | 180          | 1017         |
| <b>Förberedande utbildning</b>                            | <b>1259</b>  | <b>4924</b>  | <b>5586</b>  | <b>6589</b>  | <b>3583</b>  | <b>2045</b>  | <b>1124</b>  | <b>1068</b>  |
| Arbetslivsinriktad re-<br>habilitering                    | 377          | 1494         | 1770         | 2283         | 2302         | 1520         | 932          | 696          |
| Aktiviteter inom väg-<br>ledning och platsför-<br>medling | 183          | 853          | 1200         | 1666         | 475          | 125          | 56           | 47           |
| Fördjupad kartlägg-<br>ning och vägledning                | 0            | 0            | 0            | 25           | 37           | 14           | 9            | 87           |
| Förberedande utbild-<br>ning                              | 534          | 1980         | 2052         | 2015         | 744          | 386          | 127          | 238          |
| Datortek  | 165          | 597          | 564          | 600          | 25           | 0            | 0            | 0            |
| <b>Arbetsmarknads-<br/>utbildning</b>                     | <b>999</b>   | <b>1815</b>  | <b>1977</b>  | <b>2551</b>  | <b>2454</b>  | <b>1213</b>  | <b>424</b>   | <b>353</b>   |
| Arbetsmarknads-<br>utbildning                             | 999          | 1815         | 1977         | 2450         | 2407         | 1204         | 424          | 353          |
| Läringsplatser  | 0            | 0            | 0            | 101          | 47           | 9            | 0            | 0            |
| <b>Totalt</b>   | <b>23941</b> | <b>62898</b> | <b>66181</b> | <b>69060</b> | <b>62879</b> | <b>44862</b> | <b>35520</b> | <b>32425</b> |

Figur 2: Antalet sökta timmar för deltagare i jobbgaranti, jobbgaranti för ungdomar samt starta eget, 2003 till 2010



praktik söker arbete ungefär 3 timmar i veckan. Högst sökaktivitet återfinns hos deltagare i jobbgaranti, knappt 8 timmar i veckan. Ungdomar som deltar i jobbgaranti för ungdomar har också ökat sin sökaktivitet, från 3 timmar till drygt 5. Arbetssökande som deltar i programmet start av näringsverksamhet (starta eget) har en låg sökaktivitet, 1 timme i veckan. Totalt sett är antalet söktimmar för programdeltagare knappt 2 timmar lägre per vecka än för öppet arbetslösa. För exakta skattningar av sökaktiviteten samt konfidensintervall se bilaga.

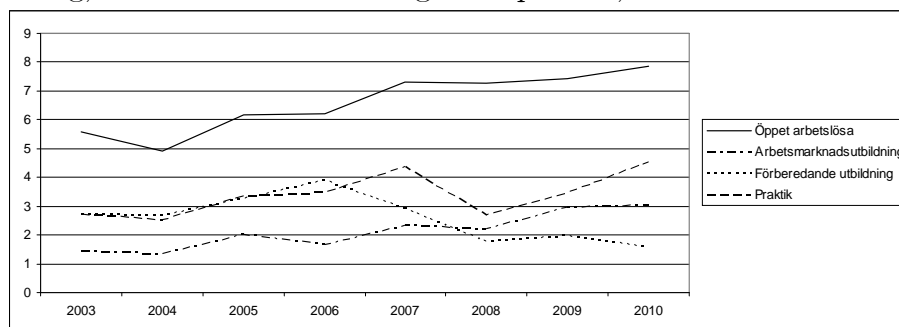
### 3.2 Antal sökta jobb

När det gäller antalet sökta jobb är frågan formulerad enligt ”Hur många jobb har du sökt de senaste 30 dagarna?” Figurerna 3 och 4 visar resultatet.

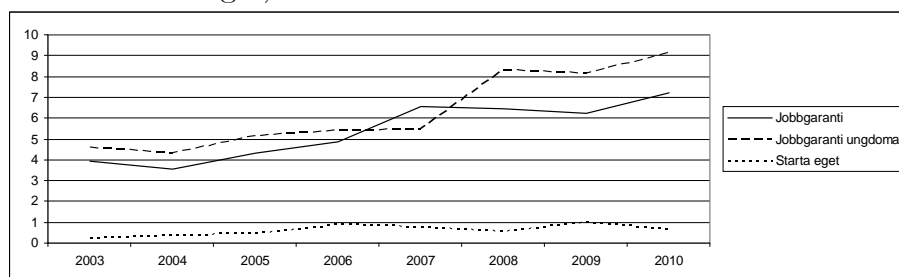
Mönstret för antalet sökta jobb är ungefär detsamma som för antalet sökta timmar. För öppet arbetslösa har antalet sökta jobb ökat från knappt 6 jobb i genomsnitt 2003 till 8 jobb i genomsnitt 2010. Antalet sökta jobb för deltagare i arbetsmarknadsutbildning har också ökat något under perioden, från drygt 1 jobb till 3 jobb. Minskningen i antalet sökta timmar i veckan för deltagare i förberedande utbildning visar sig också i antalet sökta jobb. De minskade från knappt 3 jobb i månaden till knappt 2. Deltagare i praktik har ökat antalet sökta jobb under perioden, från knappt 3 per månad till knappt 5. Deltagare i jobbgaranti ökar sin sökaktivitet från 4 till 7 jobb under perioden. Ungdomar som deltar i jobbgaranti för ungdomar har också



Figur 3: Antalet sökta jobb för öppet arbetslösa, deltagare i arbetsmarknadsutbildning, förberedande utbildning samt praktik, 2003 till 2010



Figur 4: Antalet sökta jobb för deltagare i jobbgaranti, jobbgaranti för ungdomar samt starta eget, 2003 till 2010



ökat antalet sökta jobb och söker nu flest jobb, 9 jobb i månaden för 2010. Arbetssökande som deltar i programmet start av näringsverksamhet har sökt ungefär 1 jobb i månaden under hela perioden. Totalt sett söker deltagare i program 1 till 3 färre jobb per månad jämfört med öppet arbetslösa beroende på vilket år som avses (se tabell i bilaga).

## Referenser

- [1] Cochran W.G (1977), Sampling Techniques, John Wiley & Sons, Inc, New York.
- [2] Fuller W.A Kennedy W, Schnell D, Sullivan G och Park, H.J (1989), PC CARP, Ames, IA: Statistical Laboratory, Iowa State University.
- [3] Lohr, S.L (1999), Sampling: Design and Analysis, Pacific Grove, CA: Duxbury Press.
- [4] Särndal C-E, Swensson B & Wretman J (1992), Model Assisted Survey Sampling, Springer Verlag, New York

## A Om undersökningen

### A.1 Urvalsdesign och skattningsförfarande

Undersökningspopulationen består av öppet arbetslösa (skat 11-13, 96-98) samt deltagare i program med aktivitetsstöd (46, 54-55, 59, 64-67, 69-71, 73, 76,79, 81, 83, 85). De arbetssökande måste ha varit inskrivna vid Arbetsförmedlingen i minst tre månader för att komma med i undersökningen. Personer med kod 71 för funktionsnedsättning (generella inlärningssvårigheter) exkluderas. För att hålla nere uppgiftslämnarbördan för enskilda sökande exkluderas också sökande som redan deltagit i undersökningen de senaste 3 månaderna.

Urvalsdesignen är ett obundet slumpmässigt urval inom strata. Arbetsmarknadsområde utgör numera strata, tidigare var det arbetsförmedlingskontor. Med en stratifiering av en ändlig population  $U = \{1, \dots, k, \dots, N\}$  menas en partitionering av  $U$  i  $H$  delpopulationer, som kallas strata och som betecknas  $U_1, \dots, U_h, \dots, U_H$  (Särndal, Swensson och Wretman 1992). Antalet element i stratum  $h$  betecknas  $N_h$  och urvalsstorleken i stratum  $h$  betecknas  $n_h$ . Sannolikheten att ett givet element ingår i urvalet, inklusionssannolikheten, ges av

$$\pi_k = \frac{n_h}{N_h}.$$

Urvalsstorleken har varierat mellan åren, för närvarande ingår drygt 2000 sökande per månad.

Resultat från undersökningen presenteras uppdelade beroende på vilket program de arbetssökande deltar i. För att kunna ta fram resultat för delpopulationer, eller domäner, används domänanalys (Lohr (1999), Cochran (1977) och Fuller mfl. (1989)). Domänanalys används när delpopulationerna eller domänerna inte är relaterade till urvalsdesignen. Populationsstorleken för domänerna ses som okända slumpmässiga variabler och denna variabilitet måste tas hänsyn till för att få korrekta estimat. I en domänanalys görs det genom att använda hela urvalet för att skatta variansen för domänestimaten.

## A.2 Mätmetod

Undersökningen har sedan 2003 genomförts i form av telefonintervjuer på Arbetsförmedlingens intervjuenhet. Sedan andra kvartalet 2010 har också webbenkäter introducerats, nu genomförs cirka 45 procent av uppgiftsinsamlingen via webbenkäter. Antal söktimmar och antal sökta jobb förefaller att öka något vid webbaserad datainsamling, i storleksordningen en timme/ett jobb i genomsnitt. Enstaka respondenter som saknar telefon och e-post får en brevenkät.

Frågornas natur (hur många timmar som lagts på att söka arbete och hur många jobb som sökts) gör att den arbetssökande antagligen måste göra en uppskattning av omfattningen på sin sökaktivitet, i alla fall om många timmar lagts ned eller många jobb sökts. Referensperioden för frågorna ligger relativt nära tiden för intervju vilket bör underlätta för intervjupersonerna att göra en bra uppskattning. För en liten del (0,8 procent) av respondenterna finns registrerat att de sökt mer än 50 jobb de senaste 30 dagarna. Det finns en risk att detta inte är korrekta uppgifter, det skulle kunna ha blivit fel i kodningen. För att extremvärden inte ska få genomslag i skattningarna har sådana observationer ändrats till 50 jobb. För några respondenter har också ett mycket högt antal sökta timmar registrerats, sådana observationer har ändrats till 50 timmar den senaste veckan.

## A.3 Bortfallet i undersökningen

Svarsfrekvensen i undersökningen är ungefär 70 procent, sett som ett genomsnitt för alla år. Det vanligaste skälet till bortfall är att det inte gått att nå urvalspersonen. Om bortfallet består av en särskild grupp personer som skulle ha svarat annorlunda i undersökningen jämfört med de svarande blir resultaten missvisande. Det är möjligt att bortfallsgruppen söker arbete i en annan omfattning än svarandegruppen, vilket i så fall skulle innebära snedvridna resultat eftersom vi bara har resultat för svarandegruppen.

En särskild analys för 2010 visar att svarsfrekvensen för det året är 73 procent. Tabell A.1 visar individegenskaperna för bortfallet och för de som svarat 2010. Utlandsfödda, lågutbildade samt personer som saknar arbets-

löshetskassa är överrepresenterade i bortfallet.

## A.4 Tillförlitlighet

Ett antal olika möjliga felkällor påverkar tillförlitligheten i undersökningar. Sådana felkällor är att endast ett urval av populationen undersöks (urvalsfel), att svar saknas från personer som ingår i urvalet (bortfallsfel), att frågor och svar missuppfattas (mätfel) samt felaktigheter i urvalsramen (täckningsfel). För att göra en bedömning av felens betydelse skiljer man på slumpmässiga fel och systematiska fel. Slumpmässiga fel orsakar en slumpmässig osäkerhet, en felmarginal och systematiska fel snedvrider resultaten i en viss riktning vilket leder till en över- eller underskattning av resultaten.

Den slumpmässiga osäkerheten som beror på urvalsfel och slumpmässiga mätfel kan uttryckas i form av ett konfidensintervall. Det är praxis att tillämpa 95-procentiga konfidensintervall när man uttalar sig om statistiskt säkerställda skillnader. Med ett 95-procentigt konfidensintervall menas att intervallet i 95 fall av 100 täcker in det sanna värdet om andra fel än slumpfel är försumbara.

Tabell A.1: Individkaraktäristika för svarande respektive bortfall år 2010, i procent

|                                   | Svarande | Bortfall |
|-----------------------------------|----------|----------|
| <i>Kön</i>                        |          |          |
| Kvinna                            | 45,8     | 42,4     |
| Man                               | 54,2     | 57,6     |
| <i>Ålder</i>                      |          |          |
| 16-24 år                          | 24,3     | 23,7     |
| 25-34 år                          | 20,3     | 25,2     |
| 35-44 år                          | 19,2     | 21,0     |
| 45-66 år                          | 36,2     | 30,1     |
| <i>Födelseland</i>                |          |          |
| Sverige                           | 79,6     | 67,3     |
| Utanför Sverige                   | 20,4     | 32,7     |
| <i>Funktionshinder</i>            |          |          |
| Nej                               | 84,2     | 86,4     |
| Ja                                | 15,8     | 13,6     |
| <i>Utbildningsnivå</i>            |          |          |
| Grundskola                        | 22,5     | 28,9     |
| Gymnasium                         | 55,4     | 52,2     |
| Högskola $\leq 2$ år              | 6,1      | 5,4      |
| Högskola $> 2$ år                 | 16,1     | 13,5     |
| <i>Tillhör Arbetslöshetskassa</i> |          |          |
| Ja                                | 72,4     | 63,5     |
| Nej                               | 27,6     | 36,5     |
| <i>Region</i>                     |          |          |
| Storstadslän                      | 24,3     | 28,8     |
| Skogslän                          | 39,8     | 35,8     |
| Övriga län                        | 35,9     | 35,4     |

## B Tabeller

Tabell B.1: Antal sökta timmar uppdelat på program, 2003 till 2010

| År   | Aktivitet                | Antal svar | Medelvärde | Std-fel | Konfidensintervall |      |
|------|--------------------------|------------|------------|---------|--------------------|------|
| 2003 | Öppet arbetslösa         | 12699      | 5,63       | 0,11    | 5,42               | 5,85 |
|      | Program totalt           | 5912       | 3,26       | 0,15    | 2,97               | 3,55 |
|      | Arbetsmarknadsutbildning | 999        | 1,57       | 0,21    | 1,16               | 1,99 |
|      | Förberedande utbildning  | 1259       | 3,35       | 0,32    | 2,72               | 3,97 |
|      | Jobbgaranti              | 2382       | 4,42       | 0,27    | 3,90               | 4,94 |
|      | Jobbgaranti ungdomar     | 320        | 2,94       | 0,35    | 2,25               | 3,63 |
|      | Praktik                  | 370        | 2,71       | 0,40    | 1,94               | 3,49 |
|      | Starta eget              | 582        | 0,76       | 0,34    | 0,09               | 1,43 |
| 2004 | Öppet arbetslösa         | 30844      | 5,85       | 0,06    | 5,72               | 5,97 |
|      | Program totalt           | 16677      | 3,99       | 0,09    | 3,81               | 4,17 |
|      | Arbetsmarknadsutbildning | 1815       | 2,40       | 0,29    | 1,83               | 2,97 |
|      | Förberedande utbildning  | 4924       | 4,20       | 0,17    | 3,87               | 4,53 |
|      | Jobbgaranti              | 5165       | 5,05       | 0,18    | 4,70               | 5,40 |
|      | Jobbgaranti ungdomar     | 1487       | 3,68       | 0,26    | 3,16               | 4,19 |
|      | Praktik                  | 1986       | 3,85       | 0,25    | 3,36               | 4,34 |
|      | Starta eget              | 1300       | 0,91       | 0,20    | 0,51               | 1,30 |
| 2005 | Öppet arbetslösa         | 31370      | 5,62       | 0,07    | 5,49               | 5,75 |
|      | Program totalt           | 18119      | 3,53       | 0,09    | 3,36               | 3,71 |
|      | Arbetsmarknadsutbildning | 1977       | 1,47       | 0,17    | 1,13               | 1,80 |
|      | Förberedande utbildning  | 5586       | 3,78       | 0,17    | 3,45               | 4,11 |
|      | Jobbgaranti              | 5061       | 4,94       | 0,17    | 4,60               | 5,28 |
|      | Jobbgaranti ungdomar     | 1825       | 3,17       | 0,29    | 2,61               | 3,74 |
|      | Praktik                  | 2243       | 2,78       | 0,23    | 2,32               | 3,23 |
|      | Starta eget              | 1427       | 0,57       | 0,11    | 0,34               | 0,79 |
| 2006 | Öppet arbetslösa         | 31659      | 5,60       | 0,07    | 5,47               | 5,72 |
|      | Program totalt           | 19410      | 3,79       | 0,08    | 3,63               | 3,95 |

forts. nästa sida



Tabell B.1 – forts. föregående sida

| År   | Aktivitet                | Antal svar | Medelvärde | Std-fel | Konfidensintervall |      |
|------|--------------------------|------------|------------|---------|--------------------|------|
| 2007 | Arbetsmarknadsutbildning | 2551       | 1,81       | 0,17    | 1,48               | 2,14 |
|      | Förberedande utbildning  | 6589       | 4,01       | 0,14    | 3,73               | 4,30 |
|      | Jobbgaranti              | 4742       | 5,35       | 0,18    | 4,98               | 5,71 |
|      | Jobbgaranti ungdomar     | 1963       | 3,23       | 0,20    | 2,84               | 3,62 |
|      | Praktik                  | 2146       | 3,33       | 0,25    | 2,85               | 3,81 |
|      | Starta eget              | 1419       | 0,88       | 0,19    | 0,52               | 1,25 |
|      | Öppet arbetslösa         | 33185      | 6,57       | 0,07    | 6,44               | 6,70 |
|      | Program totalt           | 15377      | 4,76       | 0,10    | 4,56               | 4,95 |
|      | Arbetsmarknadsutbildning | 2454       | 1,64       | 0,14    | 1,37               | 1,92 |
|      | Förberedande utbildning  | 3583       | 2,77       | 0,16    | 2,45               | 3,08 |
| 2008 | Jobbgaranti              | 6968       | 7,04       | 0,17    | 6,71               | 7,36 |
|      | Jobbgaranti ungdomar     | 694        | 3,39       | 0,28    | 2,84               | 3,95 |
|      | Praktik                  | 618        | 3,44       | 0,45    | 2,56               | 4,32 |
|      | Starta eget              | 1060       | 0,78       | 0,15    | 0,49               | 1,08 |
|      | Öppet arbetslösa         | 18421      | 6,51       | 0,09    | 6,32               | 6,69 |
|      | Program totalt           | 13496      | 5,19       | 0,10    | 4,99               | 5,38 |
|      | Arbetsmarknadsutbildning | 1213       | 1,78       | 0,21    | 1,37               | 2,19 |
|      | Förberedande utbildning  | 2045       | 1,86       | 0,15    | 1,56               | 2,16 |
|      | Jobbgaranti              | 7260       | 6,86       | 0,15    | 6,57               | 7,15 |
|      | Jobbgaranti ungdomar     | 2119       | 4,99       | 0,20    | 4,59               | 5,38 |
| 2009 | Praktik                  | 308        | 2,44       | 0,41    | 1,63               | 3,26 |
|      | Starta eget              | 551        | 0,54       | 0,27    | 0,01               | 1,07 |
|      | Öppet arbetslösa         | 14324      | 6,96       | 0,12    | 6,74               | 7,19 |
|      | Program totalt           | 10694      | 5,57       | 0,12    | 5,32               | 5,81 |
|      | Arbetsmarknadsutbildning | 424        | 2,12       | 0,40    | 1,32               | 2,91 |
|      | Förberedande utbildning  | 1124       | 1,91       | 0,25    | 1,41               | 2,40 |
|      | Jobbgaranti              | 4995       | 7,03       | 0,21    | 6,63               | 7,44 |
|      | Jobbgaranti ungdomar     | 3369       | 5,57       | 0,18    | 5,22               | 5,93 |
|      | Praktik                  | 590        | 2,53       | 0,28    | 1,97               | 3,08 |
|      | Starta eget              | 192        | 0,89       | 0,25    | 0,40               | 1,39 |
| 2010 | Öppet arbetslösa         | 10257      | 7,05       | 0,12    | 6,81               | 7,28 |

forts. nästa sida

Tabell B.1 – forts. föregående sida

| År | Aktivitet                | Antal svar | Medelvärde | Std-fel | Konfidensintervall |      |
|----|--------------------------|------------|------------|---------|--------------------|------|
|    | Program totalt           | 11272      | 5,27       | 0,11    | 5,05               | 5,48 |
|    | Arbetsmarknadsutbildning | 353        | 2,47       | 0,36    | 1,76               | 3,19 |
|    | Förberedande utbildning  | 1068       | 1,35       | 0,15    | 1,06               | 1,64 |
|    | Jobbgaranti              | 4725       | 6,97       | 0,19    | 6,59               | 7,35 |
|    | Jobbgaranti ungdomar     | 3647       | 5,45       | 0,18    | 5,10               | 5,80 |
|    | Praktik                  | 1103       | 3,50       | 0,22    | 3,07               | 3,93 |
|    | Starta eget              | 376        | 0,52       | 0,13    | 0,28               | 0,77 |

Tabell B.2: Antal sökta jobb uppdelat på program, 2003 till 2010

| År   | Aktivitet                | Antal svar | Medelvärde | Std-fel | Konfidensintervall |      |
|------|--------------------------|------------|------------|---------|--------------------|------|
| 2003 | Öppet arbetslösa         | 14954      | 5,57       | 0,10    | 5,37               | 5,76 |
|      | Program totalt           | 6072       | 2,97       | 0,13    | 2,72               | 3,22 |
|      | Arbetsmarknadsutbildning | 983        | 1,41       | 0,28    | 0,86               | 1,95 |
|      | Förberedande utbildning  | 1297       | 2,72       | 0,24    | 2,26               | 3,19 |
|      | Jobbgaranti              | 2525       | 3,91       | 0,21    | 3,49               | 4,32 |
|      | Jobbgaranti ungdomar     | 336        | 4,60       | 0,72    | 3,19               | 6,01 |
|      | Praktik                  | 362        | 2,72       | 0,46    | 1,82               | 3,62 |
|      | Starta eget              | 569        | 0,20       | 0,07    | 0,05               | 0,34 |
| 2004 | Öppet arbetslösa         | 37316      | 4,92       | 0,06    | 4,80               | 5,03 |
|      | Program totalt           | 19234      | 2,83       | 0,07    | 2,68               | 2,97 |
|      | Arbetsmarknadsutbildning | 2034       | 1,33       | 0,14    | 1,06               | 1,60 |
|      | Förberedande utbildning  | 5634       | 2,66       | 0,12    | 2,41               | 2,90 |
|      | Jobbgaranti              | 6173       | 3,53       | 0,15    | 3,24               | 3,83 |
|      | Jobbgaranti ungdomar     | 1698       | 4,30       | 0,28    | 3,74               | 4,85 |
|      | Praktik                  | 2351       | 2,52       | 0,21    | 2,12               | 2,92 |
|      | Starta eget              | 1344       | 0,36       | 0,07    | 0,23               | 0,49 |
| 2005 | Öppet arbetslösa         | 33899      | 6,19       | 0,07    | 6,05               | 6,33 |
|      | Program totalt           | 19013      | 3,50       | 0,08    | 3,35               | 3,66 |
|      | Arbetsmarknadsutbildning | 2034       | 1,99       | 0,21    | 1,58               | 2,40 |
|      | Förberedande utbildning  | 5856       | 3,27       | 0,14    | 2,99               | 3,55 |
|      | Jobbgaranti              | 5416       | 4,33       | 0,14    | 4,05               | 4,61 |
|      | Jobbgaranti ungdomar     | 1899       | 5,12       | 0,30    | 4,53               | 5,72 |
|      | Praktik                  | 2353       | 3,36       | 0,27    | 2,82               | 3,89 |
|      | Starta eget              | 1455       | 0,43       | 0,07    | 0,29               | 0,56 |
| 2006 | Öppet arbetslösa         | 33493      | 6,21       | 0,07    | 6,07               | 6,35 |
|      | Program totalt           | 20106      | 3,83       | 0,09    | 3,66               | 4,00 |
|      | Arbetsmarknadsutbildning | 2606       | 1,66       | 0,13    | 1,40               | 1,92 |
|      | Förberedande utbildning  | 6852       | 3,87       | 0,16    | 3,55               | 4,19 |

forts. nästa sida

Tabell B.2 – forts. föregående sida

| År   | Aktivitet                | Antal svar | Medelvärde | Std-fel | Konfidensintervall |      |
|------|--------------------------|------------|------------|---------|--------------------|------|
| 2007 | Jobbgaranti              | 4967       | 4,84       | 0,17    | 4,50               | 5,18 |
|      | Jobbgaranti ungdomar     | 2000       | 5,40       | 0,31    | 4,80               | 6,01 |
|      | Praktik                  | 2243       | 3,46       | 0,26    | 2,94               | 3,98 |
|      | Starta eget              | 1438       | 0,85       | 0,15    | 0,56               | 1,14 |
|      | Öppet arbetslösa         | 34367      | 7,31       | 0,08    | 7,16               | 7,47 |
|      | Program totalt           | 15793      | 4,75       | 0,11    | 4,54               | 4,97 |
|      | Arbetsmarknadsutbildning | 2513       | 2,33       | 0,18    | 1,98               | 2,69 |
|      | Förberedande utbildning  | 3694       | 2,91       | 0,20    | 2,51               | 3,30 |
| 2008 | Jobbgaranti              | 7159       | 6,57       | 0,17    | 6,23               | 6,91 |
|      | Jobbgaranti ungdomar     | 713        | 5,47       | 0,60    | 4,28               | 6,65 |
|      | Praktik                  | 640        | 4,34       | 0,53    | 3,30               | 5,39 |
|      | Starta eget              | 1074       | 0,76       | 0,17    | 0,43               | 1,09 |
|      | Öppet arbetslösa         | 19130      | 7,27       | 0,12    | 7,04               | 7,49 |
|      | Program totalt           | 13881      | 5,46       | 0,12    | 5,22               | 5,69 |
|      | Arbetsmarknadsutbildning | 1232       | 2,20       | 0,26    | 1,69               | 2,70 |
|      | Förberedande utbildning  | 2102       | 1,78       | 0,17    | 1,45               | 2,10 |
| 2009 | Jobbgaranti              | 7481       | 6,45       | 0,17    | 6,12               | 6,78 |
|      | Jobbgaranti ungdomar     | 2174       | 8,31       | 0,36    | 7,61               | 9,00 |
|      | Praktik                  | 326        | 2,66       | 0,41    | 1,86               | 3,45 |
|      | Starta eget              | 566        | 0,52       | 0,21    | 0,10               | 0,94 |
|      | Öppet arbetslösa         | 14978      | 7,44       | 0,14    | 7,17               | 7,72 |
|      | Program totalt           | 11066      | 6,02       | 0,17    | 5,70               | 6,34 |
|      | Arbetsmarknadsutbildning | 432        | 2,96       | 0,69    | 1,60               | 4,31 |
|      | Förberedande utbildning  | 1132       | 1,95       | 0,34    | 1,28               | 2,62 |
| 2010 | Jobbgaranti              | 5224       | 6,25       | 0,26    | 5,73               | 6,76 |
|      | Jobbgaranti ungdomar     | 3482       | 8,14       | 0,27    | 7,60               | 8,67 |
|      | Praktik                  | 600        | 3,47       | 0,42    | 2,65               | 4,29 |
|      | Starta eget              | 196        | 0,99       | 0,39    | 0,22               | 1,76 |
|      | Öppet arbetslösa         | 10513      | 7,86       | 0,15    | 7,57               | 8,15 |
|      | Program totalt           | 11375      | 6,64       | 0,14    | 6,36               | 6,93 |
|      | Arbetsmarknadsutbildning | 358        | 3,03       | 0,38    | 2,28               | 3,78 |

forts. nästa sida

Tabell B.2 – forts. föregående sida

| År | Aktivitet               | Antal svar | Medelvärde | Std-fel | Konfidensintervall |      |
|----|-------------------------|------------|------------|---------|--------------------|------|
|    | Förberedande utbildning | 1068       | 1,58       | 0,26    | 1,07               | 2,08 |
|    | Jobbgaranti             | 4799       | 7,23       | 0,23    | 6,77               | 7,68 |
|    | Jobbgaranti ungdomar    | 3652       | 9,13       | 0,27    | 8,59               | 9,66 |
|    | Praktik                 | 1123       | 4,51       | 0,40    | 3,71               | 5,30 |
|    | Starta eget             | 375        | 0,64       | 0,28    | 0,08               | 1,19 |

