

Arbetsökande som lämnat Arbetsförmedlingen för arbete

Petra Nilsson

23 maj 2011

Working Paper 2011:2

Arbetsförmedlingens Working Paper serie presenterar rapporter som rör analys av arbetsmarknadens funktionssätt och effekter av arbetsmarknadspolitiska insatser. Rapporterna är pågående arbete och författarna tar tacksamt emot synpunkter.

Working papers kan laddas ned från
www.arbetsformedlingen.se

Arbetsförmedlingens huvudkontor
Forsknings- och utvärderingsenheten
113 99 Stockholm
E-post: forskningsenheten@arbetsformedlingen.se

Arbetssökande som lämnat Arbetsförmedlingen för arbete

Petra Nilsson

25 maj 2011

Sammanfattning

Arbetsförmedlingens undersökning riktad mot individer som lämnat förmedlingen för arbete syftar till att ta reda på hur de arbetssökande fick information om den lediga platsen, i vilken utsträckning Arbetsförmedlingen bidrog till att de fick arbetet och ifall de arbetssökande är nöjda med den hjälp de fått. I rapporten presenteras resultat från undersökningen sedan starten år 2006. De flesta har fått information om det lediga jobbet via informella kanaler (direktkontakt med arbetsgivaren eller genom vänner och bekanta). Under de senaste åren har en ökande andel angett att de fått det stöd och den hjälp de behövde från Arbetsförmedlingen samtidigt som andelen som fått information om det lediga arbetet direkt via förmedlingspersonal sjunkit.

Innehåll

1	Inledning	3
2	Vilka är det som fått arbete?	4
3	Resultat från undersökningen	6
3.1	Informationskanaler	7
3.2	Tips från förmedlingspersonal	10
3.3	Stöd och hjälp från Arbetsförmedlingen	12
3.4	Slutsatser och diskussion	14
A	Definitioner	17
B	Om undersökningen	18
B.1	Urvalsdesign och skattningsförfarande	18
B.2	Bortfallet i undersökningen	20
B.3	Tillförlitlighet	21
C	Frågeformulär till Lämnat-undersökningen	24

1 Inledning

Sedan hösten 2006 genomför Arbetsförmedlingen en undersökning riktad mot individer som lämnat förmedlingen för arbete. Syftet med den så kallade lämnat-undersökningen är att ta reda på hur personerna fick reda på att jobbet var ledigt, om Arbetsförmedlingen bidragit till att de fick jobbet och om de är nöjda med den hjälp de fått från förmedlingen. Av särskilt intresse är om de arbetssökande fått tipset om det lediga arbetet direkt av förmedlingspersonal, om de hittade arbetet på Arbetsförmedlingens platsbank eller om det istället var genom andra informationskanaler.

Undersökningen har genomförts höst och vår uppdelat på olika mättilfällen sedan hösten 2006. Urvalsstorleken är 6000 personer per år. Svarsfrekvensen är omkring 70 procent.

Det finns en viss osäkerhet i resultat från intervjuundersökningar. Exempelvis kan svarsbortfallet i undersökningar medföra snedvridna resultat. Ett annat problem är risken för mätfel. I lämnat-undersökningen kan det till exempel vara svårt att fånga in exakt hur mycket Arbetsförmedlingen bidrar till att de arbetssökande får ett arbete eller på vilket sätt Arbetsförmedlingen bidrar. Vid tolkningar av resultaten i den här rapporten bör därför inte alltför stor vikt läggas vid de exakta nivåerna utan snarare utvecklingen över tid. Undersökningen har genomförts på samma sätt, med samma frågor och ungefär samma svarsfrekvens sedan starten 2006.

2 Vilka är det som fått arbete?

Den grupp som är av huvudsakligt intresse i denna rapport är de individer som fått ett nytt, osubventionerat arbete och således inte återgått till en tidigare arbetsgivare eller fått ett subventionerat arbete. I undersökningen är det möjligt att svara att man är kvar på tidigare jobb vilket tolkas som att individen återgått till en tidigare arbetsgivare. För att klassificera individens nya arbete som subventionerat eller inte används registerdata.¹

Resultaten går inte att generalisera till alla inskrivna på förmedlingen utan gäller för dem som fått arbete. Tabell 1 visar individkaraktäristika för dem som fått ett nytt osubventionerat arbete samt för det totala antalet inskrivna på Arbetsförmedlingen.² De som lämnar Arbetsförmedlingen för ett nytt, osubventionerat arbete är i högre utsträckning unga gymnasieutbildade eller högskoleutbildade, födda i Sverige och utan funktionsnedsättning. De är arbetslösa under kort tid och har i högre utsträckning arbetslöshetsersättning när de är arbetslösa. Detta gäller för samtliga år.³ Lämnat-undersökningen beskriver hur de som fått ett nytt arbete (i huvudsak individer som har lättare att få ett arbete) fick reda på att jobbet var ledigt och hur de upplevde stödet från Arbetsförmedlingen.

För en mer representativ bild av hur samtliga inskrivna arbetslösa och programdeltagare på Arbetsförmedlingen (och inte bara de som fått arbete) upplever stödet från Arbetsförmedlingen hänvisas till Arbetsförmedlingens sökandeundersökning.

¹Se bilaga A för definition av osubventionerat respektive subventionerat arbete.

²Personer som deltog i undersökningen har jämförts med kvarstående inskrivna på Arbetsförmedlingen under samma period.

³Med undantag för 2009 då målgruppen för undersökningen i större utsträckning bestod av 35-44 åringar jämfört med inskrivna på Arbetsförmedlingen under aktuell period.

Tabell 1: Individkaraktäristika för inskrivna på Arbetsförmedlingen samt målgruppen för undersökningen (de som fått ett nytt osubventionerat arbete), 2006 till 2010, i procent

	2006		2007		2008		2009		2010	
	Af	Mål- grupp	Af	Mål- grupp	Af	Mål- grupp	Af	Mål- grupp	Af	Mål- grupp
<i>Kön</i>										
Kvinna	52.8	52.9	52.5	52.2	52.0	52.1	47.7	44.7	48.3	44.8
Man	47.2	47.1	47.5	47.8	48.0	47.9	52.3	55.3	51.7	55.2
<i>Ålder</i>										
16-24 år	18.2	30.7	16.2	30.5	15.8	28.5	19.1	9.4	19.3	32.6
25-34 år	23.5	28.6	22.7	30.3	21.9	31.0	22.5	10.3	22.2	27.8
35-44 år	22.8	20.0	23.4	19.4	23.5	21.1	22.4	43.9	21.9	19.3
45-66 år	35.5	20.7	37.6	19.8	38.8	19.4	36.0	36.5	36.7	20.3
<i>Födelseland</i>										
Sverige	76.7	85.3	74.5	84.8	72.1	82.9	72.7	87.3	71.2	82.1
Utanför Sverige	23.3	14.7	25.5	15.2	27.9	17.1	27.3	12.7	28.8	17.9
<i>Funktionshinder</i>										
Nej	79.9	95.2	76.4	95.4	73.4	95.7	77.5	95.6	77.8	97.7
Ja	20.1	4.8	23.6	4.6	26.6	4.3	22.5	4.4	22.2	2.3
<i>Utbildningsnivå</i>										
Grundskola	27.3	14.4	29.2	14.1	30.0	13.8	27.4	17.1	27.3	12.5
Gymnasium	48.7	54.5	47.9	54.3	47.4	51.8	49.9	48.5	49.3	57.2
Högskola < 2 år	6.0	6.7	5.9	6.0	5.8	6.7	5.9	8.4	6.1	7.1
Högskola > 2 år	17.4	24.4	16.9	25.7	16.8	27.7	16.7	26.0	17.4	23.2
<i>A-kassa</i>										
Ja	82.2	89.1	79.2	84.5	73.6	80.7	72.5	91.7	69.2	74.6
Nej	27.3	14.4	29.2	14.1	30.0	13.8	27.4	17.1	27.3	12.5
<i>Region</i>										
Storstadslän	43.6	42.9	43.1	43.4	43.2	43.4	44.2	41.8	45.4	45.7
Skogslän	23.4	24.6	23.7	24.7	23.4	25.8	22.6	26.8	22.0	22.4
Övriga län	32.9	32.5	33.2	31.9	33.4	30.8	33.2	31.5	32.6	31.9
<i>Inskrivningstid</i>	2122	335	1970	317	1680	294	1167	311	821	282

3 Resultat från undersökningen

I detta avsnitt presenteras resultaten från undersökningen.⁴ De som ingår i lämnat-undersökningen har enligt Arbetsförmedlingens register lämnat förmedlingen för arbete, bytt till en sökandekategori som innebär arbete eller avaktualiserats av okänd orsak. Vid intervjutillfället svarar ungefär tre fjärdedelar att de har ett arbete eller väntar på att tillträda ett arbete. Övriga uppger att de är arbetslösa, har startat eget företag, går en utbildning eller är sjukskrivna/föräldralediga. Av dem som fått arbete uppger ungefär 40 procent att de fått en fast anställning och ungefär 60 procent att de fått en tillfällig anställning. Lite drygt 10 procent är kvar på tidigare jobb och har t ex gått upp i tid eller gått tillbaka till sin säsongsarbetsgivare. Närmare 90 procent har fått ett osubventionerat arbete. Resultaten i den här rapporten avser personer som fått ett nytt, osubventionerat arbete, både fast och tillfälligt (ungefär 60 procent av dem som svarat i undersökningen totalt sett).

I undersökningen ställs en fråga om huruvida personen arbetat eller praktiserat hos arbetsgivaren tidigare vilket ungefär 45 procent har gjort, sett som ett genomsnitt för alla år. Runt 10 procent har praktiserat hos arbetsgivaren tidigare. Omkring 3 procent har flyttat för att kunna ta det nya jobbet och ungefär 7 procent veckopendlar. En tredjedel har fått ett arbete inom något annat yrkesområde än de är utbildade till och har erfarenhet från. 40 procent uppger att jobbet är inom något annat yrkesområde än det de jobbade inom senast innan de var arbetslösa.

⁴Resultaten i den här rapporten skiljer sig något från det som publicerats i Arbetsmarknadsrapporten. I huvudsak beror det på att fler personer har kunnat klassificeras som att de fått antingen ett subventionerat eller osubventionerat arbete. I datamaterialet för undersökningen saknades det tidigare i vissa fall uppgifter om vilken typ av arbete den arbetssökande hade fått enligt Arbetsförmedlingens register. Dessa uppgifter har hämtats från Arbetsförmedlingens datalager. Resultaten i den här rapporten är också viktade efter urvalssannolikheter.

Tabell 2: Hur arbetslösa och programdeltagare som fått arbete har fått information om jobbet mellan 2006 och 2010, i procent

Informationskanal	2006	2007	2008	2009	2010
Förmedlingspersonal	6.6	5.4	5.1	3.5	3.0
Platsbanken med mera	10.8	14.4	15.4	10.3	11.3
Summa Arbetsförmedlingen	17.3	19.8	20.5	13.8	14.3
Övriga formella kanaler	6.9	10.2	10.1	8.2	9.8
Informella kanaler	72.3	67.8	66.1	72.5	72.0
Annat	3.5	2.2	3.3	5.5	3.9
Summa övriga informationskanaler	82.7	80.2	79.5	86.2	85.7
Antal svar	2474	2729	2579	2101	2230

3.1 Informationskanaler

Tabell 2 visar hur de som fått ett nytt, osubventionerat arbete fick reda på att jobbet var ledigt, uppdelat på år. De flesta fick reda på att jobbet var ledigt via informella kanaler (direktkontakt med arbetsgivaren eller genom vänner och bekanta). Att informella kanaler har stor betydelse för matchningen mellan arbetssökande och lediga jobb är ett internationellt mönster.⁵ Av dem som uppger att de fick reda på att jobbet var ledigt via Arbetsförmedlingen har de flesta hittat jobbet på Platsbanken. Andelen som anger att de fick information om jobbet via förmedlingspersonal (inklusive jobbcoach och kompletterande aktör) har sjunkit under mätperioden från drygt 6 procent 2006 till omkring 3 procent de senaste åren.⁶ De som fått arbete med hjälp av Platsbanken ligger på samma nivå som 2006 efter en topp 2007 och 2008.

⁵Se t ex Marsden och Gorman (2001) för en översikt av studier.

⁶Eftersom resultaten grundar sig på en urvalsundersökning finns det en viss osäkerhet. Vad gäller exempelvis andelen som fått information om den lediga platsen via förmedlingspersonal är konfidensintervallet omkring plus/minus 1 procentenhet vilket gör att nedgången mellan 2009 och 2010 på en halv procentenhet inte är statistiskt säkerställd. För 2009 kan vi med 95 procents trolighet säga att andelen som fått information via förmedlingspersonal ligger mellan 2.7 och 4.2 medan motsvarande intervall för 2010 är 2.3 till 3.7.

En uppdelning av personer med inskrivningstider kortare än två år respektive längre än två år avseende informationskanaler ger inte några statistiskt signifikanta skillnader mellan grupperna. Antalet personer som varit inskrivna längre än två år är för få i undersökningen för att det ska gå att ta fram några säkra resultat.

Tabell 3 visar uppdelningen av informationskanaler för hösten 2010 på en mer detaljerad nivå än i tabell 2. Dessutom visas en ny uppdelning av svaren enligt en kompletterande fråga. Hösten 2010 fick de som svarat att de fick information om jobbet tack vare att arbetsgivaren tog kontakt en följdfråga om hur det kommer sig att arbetsgivaren tog kontakt. Ungefär 60 procent av dem svarar att de arbetat eller praktiserat hos arbetsgivaren tidigare och 25 procent att arbetsgivaren fick kännedom om dem via vänner, bekanta, en extern CV-databas eller genom ett rekryteringsföretag. I 15 procent av fallen uppger intervjupersonerna att arbetsgivaren fick kännedom om dem via Arbetsförmedlingens CV-databas eller via förmedlingspersonal. Tabell 3 visar hur svaren gällande informationskanaler fördelas om svaret att ”arbetsgivaren tog kontakt” istället delas upp på övriga svarsalternativ.

Andelen som då kan hänföras till att förmedlingspersonal var informationskanal för jobbet ökar marginellt, från 4.0 till 4.4 procent. Ökningen på 0.4 procentenheter är knappt skiljd från noll statistiskt sett. Totalt ökar Arbetsförmedlingen som informationskälla från 16.0 till 17.8 procent, övriga informationskanaler minskar i motsvarande grad.

Ytterligare en extra fråga som är med i undersökningen hösten 2010 är om Arbetsförmedlingen tipsat rekryteringsföretag om den arbetssökande de senaste tre månaderna. 14 procent uppger att så är fallet, 83 procent att det inte är så, övriga vet inte. Det finns fyra personer som på frågan om hur de fick reda på att jobbet var ledigt svarat att arbetsgivaren tog kontakt tack vare ett rekryteringsföretag, men i de fallen har personerna angett att det inte var Arbetsförmedlingen som hade tipsat rekryteringsföretaget.

Tabell 3: Informationskanaler (detaljerad uppdelning) hösten 2010, i procent

Informationskanal	Informations- kanal enl ordi- narie fråga	Informations- kanal också enl ny fråga
Förmedlingspersonal	4.0	4.4
Platstidning	0.2	0.2
Arbetsförmedlingens Internet	11.9	13.2
Summa Arbetsförmedlingen	16.0	17.8
Internet	4.4	4.9
Tidningsannons	1.8	1.8
Rekryteringsföretag	4.6	5.0
Kontaktade själv arbetsgivaren	17.9	17.9
Arbetsgivaren tog kontakt	15.9	
Har arbetat/praktiserat hos arbets- givaren		9.4
Tips från vänner och bekanta	35.5	38.2
Annat sätt	3.9	4.8
Summa övriga informations- kanaler	84.0	82.2
Antal svar	1034	1034

3.2 Tips från förmedlingspersonal

Personer med en förhållandevis svagare position på arbetsmarknaden behöver antagligen i större utsträckning hjälp av förmedlingspersonal för att hitta ett arbete. Tabell 4 visar hur de individer som uppger att de fått information om jobbet via förmedlingspersonal skiljer sig från övriga. De som fått information om arbetet via förmedlingspersonal är i större utsträckning födda utanför Sverige, har en funktionsnedsättning som medför nedsatt arbetsförmåga, bor i storstadslän samt tillhör inte en arbetslöshetskassa. De hade också varit inskrivna på förmedlingen under längre tid innan de fick arbete jämfört med dem som fick information om det lediga jobbet via övriga informationskanaler. De nämnda skillnaderna är statistiskt säkerställda.

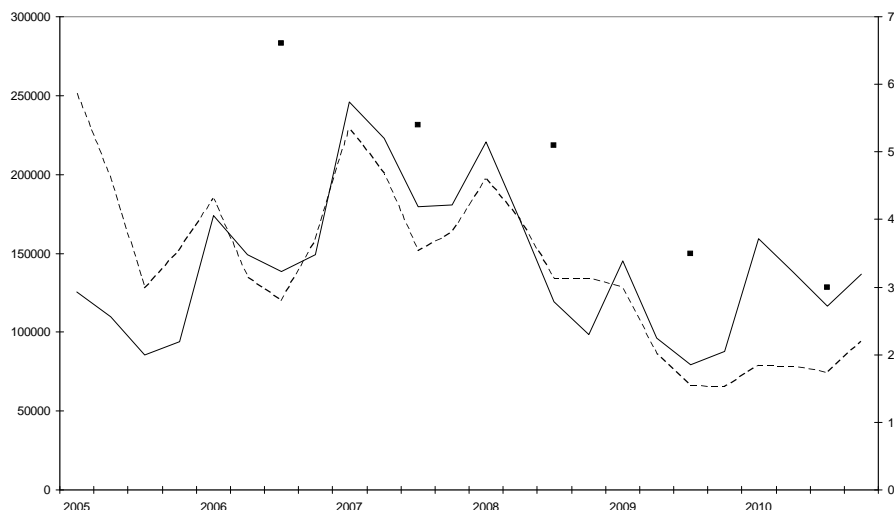
Förmedlingspersonalens möjligheter att hitta ett lämpligt arbete för den arbetssökande hänger förstås ihop med hur många lediga platser som anmäls till Arbetsförmedlingen. Ju fler lediga platser det finns desto fler arbeten kan förmedlingspersonalen förmedla. Förmedlingspersonal kan tipsa arbetssökande om lediga platser genom platsförslag eller anvisningar. En anvisning är ett platsförslag där den arbetssökande måste söka arbetet för att behålla sin arbetslöshetsersättning. Figur 1 visar sambandet mellan antalet nyanmällda platser till Arbetsförmedlingen, antalet anvisningar⁷ och andelen arbetssökande som fått information om det lediga arbetet direkt via förmedlingspersonal. Den heldragna linjen visar antalet nya platser, den streckade linjen antalet anvisningar och punkterna visar andelen som fått information om det lediga jobbet via förmedlingspersonal. Antalet nyanmällda platser tycks samvariera med antalet anvisningar. Under 2009 och 2010 när antalet nyanmällda platser och antalet anvisningar är färre än under 2007 och 2008 är också andelen som uppgett förmedlingspersonal som informationskälla lägre. Mönstret är dock inte helt tydligt. I förhållande till antalet nyanmällda platser och antal anvisningar år 2006 tycks andelen som fått tips om det lediga

⁷I Arbetsförmedlingens register finns information om anvisningar men inte om platsförslag.

Tabell 4: Individkaraktäristika för de som fått information om arbetet via förmedlingspersonal samt för övriga, 2006 till 2010, i procent

Variabel	Förmedlings- personal	Övriga informations- kanaler
<i>Kön</i>		
Kvinna	50,8	48,6
Man	49,2	51,4
<i>Ålder</i>		
16-24 år	29,3	26,5
25-34 år	23,9	25,5
35-44 år	24,5	24,7
45-66 år	22,3	23,3
<i>Födelseland</i>		
Sverige	76,8	84,8
Utanför Sverige	23,2	15,2
<i>Funktionshinder</i>		
Nej	93,3	96,3
Ja	6,7	3,7
<i>Utbildningsnivå</i>		
Grundskola	15,4	14,1
Gymnasium	58,2	53,3
Högskola ≤ 2 år	7,6	7,0
Högskola > 2 år	18,8	25,7
<i>Tillhör Arbetslöshetskassa</i>		
Ja	78,7	83,4
Nej	21,3	16,6
<i>Region</i>		
Storstadslän	49,0	43,2
Skogslän	19,7	25,0
Övriga län	31,4	31,8
<i>Inskrivningstid</i>	372,9	300,5
Antal svar	577	11536

Figur 1: Samband mellan antalet nya platser (heldragen linje), antalet anvisningar (streckad linje), och andelen sökande som fått information om arbetet via förmedlingspersonal (punkter), 2005 till 2010



arbetet från förmedlingspersonal det året ligger relativt högt.

Ungefär 10 procent har praktiserat hos arbetsgivaren innan de fick det aktuella arbetet. Av dessa uppger 7 procent att de fick information om jobbet via förmedlingspersonal, 5 procent via Platsbanken mm, 4 procent via övriga formella kanaler och 72 procent via informella kanaler. Det är således en högre andel av dem som praktiserat hos arbetsgivaren tidigare som anger att de fått tips om jobbet via förmedlingspersonal. En praktikplats hos en arbetsgivare kan ordnas såväl av förmedlingspersonal som av den arbetssökande själv.

3.3 Stöd och hjälp från Arbetsförmedlingen

I undersökningen ställs det en fråga om hjälpen från Arbetsförmedlingen på något annat sätt (än information om den lediga platsen) bidragit till att personen fått nuvarande arbete. Tabell 5 visar andelen som anser att informationen om jobbet och/eller annan hjälp från Arbetsförmedlingen lett

Tabell 5: Andel arbetslösa och programdeltagare som anser att information om jobbet och/eller annan hjälp från Arbetsförmedlingen lett till arbete, mellan 2006 och 2010, i procent

	2006	2007	2008	2009	2010
Information och annan hjälp från Arbetsförmedlingen	28.7	29.9	27.8	19.5	23.1
Övriga informationskanaler	71.3	70.1	72.2	80.5	76.9
Antal svar	2481	2722	2584	2100	2228

till arbete. För 2010 är det knappt en fjärdedel som anser att hjälpen från Arbetsförmedlingen har bidragit till att de fick jobbet. Denna andel var högre för åren 2006 till 2008, men lägre 2009.

När det gäller huruvida man fått det stöd och den hjälp man behövde ser vi en stadig ökning av andelen som i stor utsträckning tycker att man fått det, 29 procent 2006 till 50 procent 2010 (se tabell 6). Den grupp som avses är precis som tidigare de som fått ett nytt, osubventionerat arbete. Räknas också de som svarat att de i viss mån fått det stöd och den hjälp de behövde har andelen nöjda eller relativt nöjda ökat från 51 procent 2006 till 61 procent 2010. Andelen missnöjda har minskat från 29 procent till 21 procent. Övriga uppger att de inte behövde någon hjälp. De som uppger att de inte behövde stöd och hjälp har kortare inskrivningstider (omkring 230 dagar i genomsnitt) än de som är nöjda eller missnöjda med den hjälp de fått (omkring 330 dagar).

En tanke är att ökade coachningsinsatser skulle kunna ha bidragit till att de arbetssökande tycker att de fått det stöd och den hjälp de behöver i större utsträckning. Under 2009 infördes särskilda jobbcoachningstjänster på Arbetsförmedlingen, både i intern och i extern regi. Bland dem som deltagit i lämnat-undersökningen under 2009 är det bara ett fåtal som fått ta del av coachningsinsatser, men för deltagare under 2010 har en femtedel fått coachning. En jämförelse visar dock att andelen som är missnöjda med det

stöd och den hjälp de fått från Arbetsförmedlingen är densamma oavsett om de fått coachning eller inte.

I Arbetsförmedlingens sökandeundersökning som riktar sig till inskrivna vid förmedlingen (och inte till sökande som lämnat för arbete som i lämnatundersökningen) finns det en fråga om de sökande är nöjda med den service de fått från Arbetsförmedlingen. Att vara nöjd med Arbetsförmedlingens service behöver inte nödvändigtvis vara detsamma som att ha fått det stöd och den hjälp som behövdes, men det kan ändå vara intressant att jämföra resultaten i dessa båda undersökningar. Mellan 2006 och 2010 kan vi se en utveckling mot mer nöjda arbetssökande också i sökandeundersökningen. Andelen som svarat ”ja” eller ”ja, delvis” på frågan om de är nöjda har ökat från 73 procent 2006 till 81 procent 2010. I det avseendet är utvecklingen både bland ett representativt urval av inskrivna vid förmedlingen och bland dem som nyligen lämnat förmedlingen för ett arbete densamma, båda grupperna är mer nöjda nu än förut.

En femtedel av de arbetssökande i lämnat-undersökningen tycker inte att de fått den hjälp de behövde från Arbetsförmedlingen. De som inte tycker att de fått den hjälp de behöver är i högre utsträckning utlandsfödda och lågutbildade. 22 procent av dem som svarar att de inte fått hjälp är utlandsfödda mot 15 procent i gruppen som svarar att de fått hjälp. 15 procent är lågutbildade jämfört med 13 procent i gruppen som tycker att de fått den hjälp de behövde. De nämnda skillnaderna är statistiskt säkerställda. Av dem som fick reda på att jobbet var ledigt av förmedlingspersonal är det runt 10 procent som är missnöjda med det stöd och den hjälp de fått av Arbetsförmedlingen.

3.4 Slutsatser och diskussion

De allra flesta som lämnat Arbetsförmedlingen för arbete fick reda på att jobbet var ledigt via informella kanaler vilket är ett generellt internationellt mönster. Under 2009 och 2010 är andelen som fått information om det lediga

Tabell 6: Andel som fått det stöd och den hjälp de behövde från Arbetsförmedlingen, i procent

	2006	2007	2008	2009	2010
Ja, i stor utsträckning	29.1	36.0	36.9	45.5	50.2
Ja, i viss mån	21.7	17.4	21.7	8.9	10.7
Nej	28.5	26.9	20.6	18.7	21.0
Nej, behövde inget, klarade mig själv	20.7	19.8	20.7	26.9	18.1
Antal svar	2428	2701	2538	2073	2179

jobbet via Arbetsförmedlingens platsbank eller direkt via förmedlingspersonal lägre än för åren 2007 och 2008. Detta kan bero på att antalet nyanmälda platser är färre under de två senaste åren jämfört med tidigare. När färre platser anmäls till Arbetsförmedlingen minskar möjligheterna att hitta ett arbete den vägen.

Samtidigt som Arbetsförmedlingen minskat i betydelse som informationskälla till arbetet uppger en ökande andel att de fått det stöd och den hjälp de behövde. De arbetssökande får således hjälp och stöd i stor utsträckning men det är inte alltid direkt kopplat till att den sökande får tips om lediga arbeten från Arbetsförmedlingen. De tjänster som Arbetsförmedlingen tillhandahåller handlar till stor del om att rusta de arbetssökande så att de själva kan hitta lämpliga arbeten.

Personer med en svårare position på arbetsmarknaden kan dock ha behov av få tips om arbeten direkt via förmedlingspersonal och det är också den gruppen som i större utsträckning uppger att de fått information om den lediga platsen från förmedlingspersonal.

Referenser

- [1] Cochran W.G (1977), Sampling Techniques, John Wiley & Sons, Inc, New York.
- [2] Fuller W.A Kennedy W, Schnell D, Sullivan G och Park, H.J (1989), PC CARP, Ames, IA: Statistical Laboratory, Iowa State University.
- [3] Lohr, S.L (1999), Sampling: Design and Analysis, Pacific Grove, CA: Duxbury Press.
- [4] Marsden P.V och Gorman E.H (2001), Social Networks, Job Changes, and Recruitment, i Berg I och Kalleberg A.L, Sourcebook of Labor Markets and Processes, New York.
- [5] Särndal C-E, Swensson B & Wretman J (1992), Model Assisted Survey Sampling, Springer Verlag, New York.

A Definitioner

Osubventionerat arbete:

Avaktualiseringsorsak 1	Tillsvidareanställning
Avaktualiseringsorsak 2	Tidsbegränsad anställning
Avaktualiseringsorsak 3	Fortsatt anställning hos samma arbetsgivare
Avaktualiseringsorsak 6	Okänd orsak
Sökandekategori 21	Deltidsarbetslös
Sökandekategori 22	Tillfällig timanställning
Sökandekategori 31	Tillfälligt arbete
Sökandekategori 41	Ombytessökande

Subventionerat arbete:

Avaktualiseringsorsak 4	Samhall
Sökandekategori 33	Nystartsjobb
Sökandekategori 35	Ombytessökande Samhall
Sökandekategori 38	Utvecklingsanställning
Sökandekategori 39	Trygghetsanställning
Sökandekategori 42	Lönebidrag
Sökandekategori 43	Offentligt skyddat arbete
Sökandekategori (44) ⁸	Akademikerjobb
Sökandekategori (47)	Allmänt anställningsstöd
Sökandekategori (48)	Förstärkt anställningsstöd, 2-årsinskrivna
Sökandekategori 49	Särskilt anställningsstöd, personer över 57 år
Sökandekategori (51)	Plusjobb (tidigare Beredskapsarbete)
Sökandekategori (53)	Utbildningsvikariat
Sökandekategori 77	Anställningsstöd för långtidssjukskrivna
Sökandekategori 78	Instegsjobb

⁸Sökandekategorier inom parentes betyder att programmet upphört.

B Om undersökningen

B.1 Urvalsdesign och skattningsförfarande

Undersökningspopulationen i lämnat-undersökningen består av arbetslöshetsperioder där den arbetssökande antingen lämnar Arbetsförmedlingen för ett arbete eller byter till en sökandekategori som innebär arbete. Dessförinnan ska den arbetssökande ha varit registrerad som arbetslös eller programdeltagare.⁹ Ytterligare ett kriterium för att en person ska ingå är att den arbetssökande inte återkommer till förmedlingen inom 10 arbetsdagar.

Undersökningen har genomförts höst och vår uppdelat på olika mättillfällen sedan hösten 2006. Ett mättillfälle består av arbetslöshetsperioder som lett till arbete under en tvåveckorsperiod. Urvalsdesignen är obundet slumpmässigt urval. Totalt ingår 6000 arbetslöshetsperioder per år i urvalet.

Urvalsundersökningen kan ses som ett stratifierat urval med de olika mätveckorna som strata. Med en stratifiering av en ändlig population $U = \{1, \dots, k, \dots, N\}$ menas en partitionering av U i H delpopulationer, som kallas strata och som betecknas $U_1, \dots, U_h, \dots, U_H$ (Särndal, Swensson och Wretman 1992). Antalet element i stratum h betecknas N_h och urvalsstorleken i stratum h betecknas n_h . Sannolikheten att ett givet element ingår i urvalet, inklusionssannolikheten, ges av

$$\pi_k = \frac{n_h}{N_h}.$$

Tabell B.1 visar hur urvalet är uppdelat på olika mättillfällen. Populationsstorleken vid varje mättillfälle redovisas också. Urvalsstorleken är 3000 eller 1500 beroende på antalet mättillfällen för året. Designvikten är det antal element i populationen som varje element i urvalet representerar och ges av inversen av inklusionssannolikheten. En designvikt lika med 10 innebär att en person i urvalet representerar 10 personer i populationen.

⁹Program med aktivitetsstöd.

Tabell B.1: Information om urvalen 2006 till 2010

Urval	År	Populations- storlek	Urvals- storlek	Design- vikt	Svars- frekvens
Urval 1 höst 2006	2006	25547	3000	8.5	72.7
Urval 2 höst 2006		22060	3000	7.4	71.9
Urval vår 2007	2007	13597	3000	4.5	73.9
Urval höst 2007		15815	3000	5.3	70.5
Urval 1 vår 2008	2008	14006	1500	9.3	75.3
Urval 2 vår 2008		13175	1500	8.8	71.7
Urval 1 höst 2008		12907	1500	8.6	72.3
Urval 2 höst 2008		9147	1500	6.1	69.8
Urval 1 vår 2009	2009	11420	1500	7.6	73.9
Urval 2 vår 2009		13985	1500	9.3	67.9
Urval 1 höst 2009		18194	1500	12.1	70.1
Urval 2 höst 2009		16015	1500	10.7	69.8
Urval 1 vår 2010	2010	15698	1500	10.5	71.6
Urval 2 vår 2010		16428	1500	11.0	70.6
Urval 1 höst 2010		21558	1500	14.4	70.0
Urval 2 höst 2010		22221	1500	14.8	69.9

Resultat från undersökningen presenteras i den här rapporten för en delpopulation, de som angett att de fått ett nytt, osubventionerat arbete. För att kunna ta fram resultat för delpopulationer, eller domäner, används domänanalys (Lohr (1999), Cochran (1977) och Fuller m.fl. (1989)). Domänanalys används när delpopulationerna eller domänerna inte är relaterade till urvalsdesignen. Populationsstorlekarna för domänerna är inte kända utan slumpmässiga variabler och denna variabilitet måste tas hänsyn till för att få korrekta estimat. I en domänanalys görs det genom att använda hela urvalet för att skatta variansen för domänestimaten.

B.2 Bortfallet i undersökningen

Svarsfrekvensen i undersökningen är omkring 70 procent och svarsbortfallet således runt 30 procent. Undersökningen genomförs i form av telefonintervjuer på Arbetsförmedlingens intervjuenhet och det vanligaste skälet till bortfall är att det inte gått att nå urvalspersonen per telefon. Om telefonnummer saknas i Arbetsförmedlingens register och det inte heller gått att leta fram telefonnummer i andra register skickas en brevenkät till urvalspersonen.

Om bortfallet består av en särskild grupp personer som skulle ha svarat annorlunda i undersökningen jämfört med de svarande blir resultaten missvisande. Det är möjligt att bortfallsgruppen exempelvis på andra sätt fick reda på att jobbet var ledigt eller fick hjälp av Arbetsförmedlingen i en annan utsträckning, vilket i så fall skulle innebära snedvridna resultat eftersom vi bara har resultat för svarandegruppen.

Tabell B.2 visar individegenskaperna för bortfallet och för de som svarat. Yngre, utlandsfödda, lågutbildade, personer som saknar arbetslöshetskassa samt personer som bor i storstadslän är överrepresenterade i bortfallet. Eftersom de som fått information om arbetet via förmedlingspersonal i större utsträckning är unga, gymnasieutbildade, födda utanför Sverige, bosatta i storstadslän samt har en funktionsnedsättning som medför nedsatt arbetsförmåga tyder vissa faktorer på att bortfallet i högre utsträckning kan tänkas

ha fått tips av förmedlingspersonal, medan andra faktorer tyder på att de i mindre utsträckning kan tänkas ha fått det. Det går således inte att dra några slutsatser om hur bortfallet påverkar. De som inte tycker att de fått den hjälp och det stöd de behöver är i sin tur i högre utsträckning utlandsfödda och lågutbildade, vilket ger anledning att misstänka att bortfallet i större utsträckning skulle svara att de inte är nöjda med det stöd och den hjälp de fått från Arbetsförmedlingen. Det är möjligt att bortfallet i undersökningen snedvrider resultatet när det gäller stöd och hjälp från Arbetsförmedlingen.

B.3 Tillförlitlighet

Ett antal olika möjliga felkällor påverkar tillförlitligheten i undersökningar. Sådana felkällor är att endast ett urval av populationen undersöks (urvalsfel), att svar saknas från personer som ingår i urvalet (bortfallsfel), att frågor och svar missuppfattas (mätfel) samt felaktigheter i urvalsramen (täckningsfel). För att göra en bedömning av felens betydelse skiljer man på slumpmässiga fel och systematiska fel. Slumpmässiga fel orsakar en slumpmässig osäkerhet, en felmarginal och systematiska fel snedvrider resultaten i en viss riktning vilket leder till en över- eller underskattning av resultaten.

Den slumpmässiga osäkerheten som beror på urvalsfel och slumpmässiga mätfel kan uttryckas i form av ett konfidensintervall. Det är praxis att tillämpa 95-procentiga konfidensintervall när man uttalar sig om statistiskt säkerställda skillnader. Med ett 95-procentigt konfidensintervall menas att intervallet i 95 fall av 100 täcker in det sanna värdet om andra fel än slumpfel är försumbara.

Mätfel som uppstår under intervjusituationen antas i den här undersökningen vara relativt liten. Telefonintervjuerna genomförs med hjälp av dator vilket innebär att dataregistreringen sker direkt under intervjun. Intervjuerna görs så nära inpå det att individerna fått arbete som möjligt, två till tre veckor. Under intervjusituationen läser inte intervjuarna upp svarsalternativen till frågorna, men i de fall intervjupersonen har svårt att ge något entydigt

Tabell B.2: Individkaraktäristika för svarande respektive bortfall år 2010 (avser hela urvalet och inte bara de som fått ett nytt, osubventionerat arbete), i procent

	Svarande	Bortfall
<i>Kön</i>		
Kvinna	43.9	42.3
Man	56.1	57.7
<i>Ålder</i>		
16-24 år	30.1	35.2
25-34 år	26.8	30.9
35-44 år	20.0	15.4
45-66 år	23.1	18.5
<i>Födelseland</i>		
Sverige	77.0	73.5
Utanför Sverige	23.0	26.5
<i>Funktionshinder</i>		
Nej	92.7	94.5
Ja	7.3	5.5
<i>Utbildningsnivå</i>		
Grundskola	18.1	21.4
Gymnasium	54.5	53.7
Högskola ≤ 2 år	6.7	4.8
Högskola > 2 år	20.7	20.1
<i>Tillhör Arbetslöshetskassa</i>		
Ja	69.8	62.9
Nej	30.2	37.1
<i>Region</i>		
Storstadslän	46.0	52.5
Skogslän	21.9	17.0
Övriga län	32.1	30.6
<i>Inskrivningstid</i>	379.5	375.4

svar som passar med svarsalternativen hjälper intervjuaren till att tolka syftet med frågan. Intervjuarna har instruerats i hur fråga och svarsalternativ ska tolkas.

C Frågeformulär till Lämnat-undersökningen

Till samtliga frågor finns också ett ”vet ej”- och ”vill inte svara”-alternativ.

1 Hur är din arbetssituation i dag?

1. Har arbete (heltid)
2. Har arbete (deltid)
3. Studerar
4. Deltar i arbetsmarknadspolitiskt program
5. Har startat eget
6. Sjukskriven/föräldraledig
7. Arbetslös
8. Väntar på att tillträda ett arbete
9. Annat

2 När började du arbeta/studera etc.?

3 Är det en fast eller tillfällig anställning?

1. Fast anställning
2. Tillfällig anställning

4 Hur fick du reda på att jobbet var ledigt?

1. Förslag från förmedlingspersonal inkl. jobbcoach och kompletterande aktör
2. Arbetsförmedlingens platstidningar
3. Arbetsförmedlingens Internet
4. Internet
5. Tidningsannons
6. Rekryteringsföretag
7. Kontaktade själv arbetsgivaren
8. Arbetsgivaren tog kontakt

9. Tips från vänner och bekanta
10. Annat sätt
11. Kvar på tidigare jobb

4a Hur fick arbetsgivaren kännedom om dig? (hösten 2010)

1. Arbetat där tidigare
2. Praktiserat där
3. Både arbetat och praktiserat där
4. Arbetsförmedlingens CV-databas
5. Förmedlingspersonal tipsade arbetsgivaren
6. Internet, extern CV-databas
7. Rekryteringsföretag
8. Vänner och bekanta tipsade arbetsgivaren
9. Annat

4b Har förmedlingspersonal inkl. jobbcoach och kompletterande aktör tipsat arbetsgivare eller rekryteringsföretag om dig de senaste 3 månaderna? (hösten 2010)

1. Ja
2. Nej

5 Har den hjälp du fick från Arbetsförmedlingen (inkl. kundtjänst, jobbcoach och kompletterande aktör) på något annat sätt bidragit till att du fick det arbete du har nu?

1. Ja
2. Ja, i viss mån/delvis
3. Nej

6 Har du tidigare arbetat eller praktiserat hos den arbetsgivare du har nu?

1. Ja, arbetat där tidigare
2. Ja, praktiserat där
3. Ja, både arbetat och praktiserat där
4. Nej

7 Har du varit tvungen att flytta eller börja veckopendla till din nuvarande arbetsplats?

1. Ja, flytta
2. Ja, veckopendla
3. Nej

8 Är jobbet inom något annat yrkesområde än du är utbildad till och har erfarenhet från?

1. Ja
2. Nej

8a Är jobbet inom något annat yrkesområde än du hade senast innan du blev arbetslös?

1. Ja
2. Nej
3. Hade inget arbete

10 Har du fått det stöd och den hjälp du behövde från Arbetsförmedlingen (inkl. kundtjänst, jobbcoach och kompletterande aktör)?

1. Ja, i stor utsträckning
2. Ja, i viss mån
3. Nej
4. Nej, behövde inget, klarade mig själv

