

Perspektiv på Sveriges regionala arbetsmarknader

Andreas Mångs
Arbetsförmedlingen analys 2018:8

© Arbetsförmedlingen, 2018
Andreas Mångs
Diarienummer: Af-2018/0047 0674

Innehåll

1	Inledning	6
2	Stark befolkningstillväxt i storstadslänen	8
3	Antalet och andelen förvärvsarbetande har stigit i samtliga län	9
4	Andelen förvärvsarbetande varierar i ett regionalt perspektiv	10
5	Stora skillnader i arbetslöshetens utveckling mellan länen	11
6	Regionala skillnader mellan olika grupper av arbetslösa	14
7	Sammanfattning	17
8	Referenser	18
9	Bilaga	19

1 Inledning

Arbetsmarknaden beskrivs vanligen ur ett nationellt perspektiv och den regionala aspekten hamnar ofta i skymundan. Det finns emellertid stora variationer i såväl arbetskraftsdeltagande, sysselsättningsgrad som arbetslöshet både mellan län och inom län, som är värda att belysa. Inte minst eftersom arbetslösheten ofta varierar lika mycket, eller ibland mer, inom ett land som mellan länder.

I denna rapport ges en översiktlig beskrivning av hur befolkning, förvärvsarbete¹ och arbetslöshet har utvecklats i ett regionalt perspektiv. Beskrivningar av befolkningsutvecklingen och förvärvsarbete ges för åren 2011-2016. Vad gäller arbetslösheten är analysperioden åren 1995-2018.

Översikten visar bland annat att den befolkningsökning som skett i landet under senare år är långt ifrån jämnt fördelad mellan länen. Befolkningstillväxten är tydligt koncentrerad till storstadsläna och då i synnerhet till Stockholm län.

Samtidigt har antalet förvärvsarbete stigit i samtliga län – detta även i län där befolkningen i motsvarande åldrar har minskat. Det betyder att andelen förvärvsarbete av befolkningen har ökat påtagligt i samtliga län sedan 2011. De regionala skillnaderna är dock stora. Andelen förvärvsarbete varierar från 70 till närmare 80 procent.

Arbetslösheten visar på ett förhållandevis stabilt mönster över tid då de regionala skillnaderna är mer eller mindre konstanta. Under perioden 1995-2018 är arbetslösheten ungefär dubbelt så hög i de län med högst arbetslöshet som i de med lägst arbetslöshet. Det finns emellertid en svag tendens till en minskad spridning då fler län nu ligger närmare riksgenomsnittet.

Vidare visar sig länen inbördes ordning vara förhållandevis stabilt. De regioner som hade en relativt högre arbetslöshet i mitten på 1990-talet tenderar att i hög grad vara regioner där arbetslösheten även idag är hög (och vice versa). Att arbetslösheten biter sig fast på en högre nivå samtidigt som förvärvsfrekvensen tycks vara bestående låg visar på de omställningssvårigheter som kan följa på en strukturomvandling.

Regioner som har en bestående hög arbetslöshet och låg sysselsättning hamnar många gånger i en självförstärkande negativ utveckling. Till följd av få jobbtilfällen tilltar utflyttningen, vilket leder till en lägre efterfrågan på varor och lokalt producerade tjänster. Det leder till ytterligare färre jobbtilfällen och minskade skatteintäkter för kommunen och därmed en försämrad offentlig service. Detta minskar i sin tur kommunens attraktivitet som boende alternativ eller med andra ord att redan eftersatta regioner får en allt kärvare situation.

För att förbättra förutsättningarna för en mer gynnsam utveckling är åtgärder som stärker den regionala tillväxten och sysselsättningen naturligtvis avgörande. Det

¹ Förvärvsarbete 16-64 år enligt den registerbaserade arbetsmarknadsstatistiken (RAMS).

handlar dock i hög grad om åtgärder som ligger utanför arbetsmarknadspolitikens område – den regionala näringslivspolitik och EU:s sammanhållningspolitik² är centrala för utvecklingen.

Parallellt innebär den ojämna demografiska utvecklingen stora utmaningar för den regionala kompetensförsörjningen. I takt med att tillgången på arbetskraft krymper i många regioner blir det allt svårare att hitta arbetskraft. Det gäller inte minst inom skola, vård och omsorg. Tillgången på utbildad arbetskraft är central för utvecklingen på för de regionala arbetsmarknaderna och är även tätt kopplad till den regionala näringslivsutvecklingen.

Arbetsförmedlingen kan bidra till att förbättra förutsättningarna för den regionala kompetensförsörjningen på flera sätt. Genom att rusta arbetssökande för att i högre grad motsvara arbetsgivarnas utbildnings- och kompetenskrav ökar tillgången på efterfrågad arbetskraft. Arbetsmarknadsutbildningen och andra typer av utbildningsinsatser, som kunskapslyftet och utbildningsplikten för nyanlända inom etablering, är centrala delar i det arbetet. Studiemotiverande och vägledande insatser är andra viktiga delar i arbetet med att säkra den regionala kompetensförsörjningen.

² Sammanhållningspolitiken syftar till att minska regionala skillnader och ojämlikheter inom EU och står för en tredjedel av EU:s totala budget. Den genomförs genom olika struktur- och investeringsfonder; regionalfonden, socialfonden, havs- och fiskerifonden samt landsbygdsprogrammet.

2 Stark befolkningstillväxt i storstadslänen

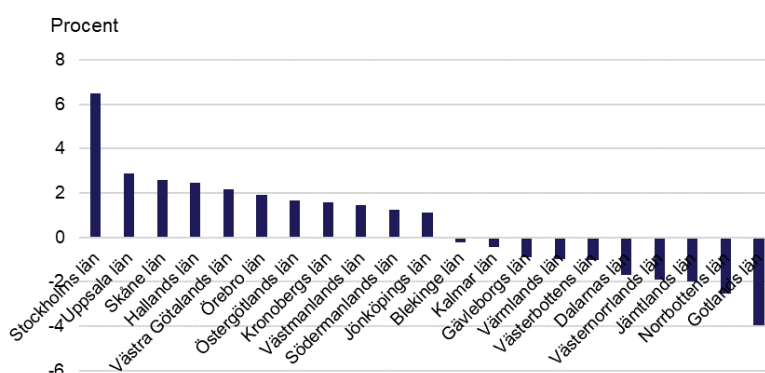
Utvecklingen av befolkningen i arbetsföra åldrar anger ramen för arbetskrafts- och sysselsättningstillväxten. Mellan 2011 och 2016 ökade antalet personer 16-64 år ökat med 140 000, eller strax över 2 procent, till närmare 6,2 miljoner enligt SCB (RAMS).

Den ökning som skett är dock långt ifrån jämnt fördelat över landet. Befolknings-tillskottet visar en tydlig koncentration till storstadslänen.³ Av den totala ökningen på omkring 140 000 personer (16-64 år) svarar Stockholms län för 63 procent. Västra Götaland och Skånes län står för 16 respektive 15 procent. Sammantaget svarar alltså de tre storstadslänen för 93 procent den tillväxt som skett av personer 16-64 år. Detta kan sättas i relation till att dessa tre län tillsammans svarar för omkring 54 procent av landets befolkning i motsvarande åldrar.

Tillväxten har alltså främst skett kring storstadsregionerna och då framförallt i Stockholmsregionen, se diagram 1. I Stockholms län ökade befolkningen 16-64 år med närmare 7 procent mellan 2011 och 2016, därefter följde Uppsala län och Skåne län med ökning på omkring 3 procent i respektive län. I Hallands och Västra Götalands län ökade den arbetsföra befolkningen samtidigt med omkring 2 procent.

Parallellt har befolkningen 16-64 år minskat i ett flertal, totalt tio, län. Undantaget Gotlands län har de relativt största minskningarna skett i landets norra delar. I exempelvis Norrbottens, Jämtlands, Västernorrlands och Dalarnas län har befolkningen 16-64 år minskat med mellan två och tre procent sedan 2011. I Västerbottens län, Värmlands län och Gävleborgs län är minskningarna omkring en procent. Blekinge län och Kalmar län visar befolkningsminskningar på mindre än en halv procent.

Diagram 1. Befolkningsförändring (%) 16-64 år
2011-2016



Källa: SCB (RAMS)

³ Se Israelsson och Salomonson (2016) för mer information om befolkningsutvecklingen i ett regionalt perspektiv.

Israelsson och Salomonson (2016) konstaterar det att denna negativa befolknings-trend kommer förstärkas. Fram till 2030 riskerar glesbygden att tappa nära en tredjedel av sin befolkning i arbetsför ålder, jämfört med millennieskiftet.

Det finns ett flertal faktorer som påverkar hur befolkningen utvecklas i ett regionalt perspektiv. I sammanhanget är det värt att påpeka att det befolkningstillskott i åldrarna 16-64 år som skett under perioden helt faller på utrikes födda, vilka ökat med omkring 260 000 personer. Eftersom hela befolkningsökningen under perioden är cirka 140 000 personer betyder detta att den inrikes födda delen av befolkningen i motsvarande åldrar har minskat med omkring 120 000 personer.

På ett övergripande plan framträder därmed tillskottet som sker genom invandring som central för den demografiska utvecklingen i landet. Samtidigt är tillgången på jobb och försörjningsmöjligheter avgörande faktorer för var människor väljer att bosätta sig. Det samma gäller tillgången på bostäder, offentligt finansierad service såsom skola, sjukvård och omsorg samt annan service av mer allmän karaktär.

3 Antalet och andelen förvärvsarbetande har stigit i samtliga län

Samtidigt med den beskrivna befolkningsutvecklingen har *antalet* förvärvsarbetande (16-64 år) stigit i samtliga län, även i län där befolkningen i motsvarande åldrar har minskat. I och med det har andelen förvärvsarbetande – antalet personer som är i arbete uttryckt som andel av befolkningen – stigit i samtliga län mellan 2011 och 2016. Sammantaget har antalet förvärvsarbetande ökat med omkring 273 000 personer under perioden 2011-2016.⁴

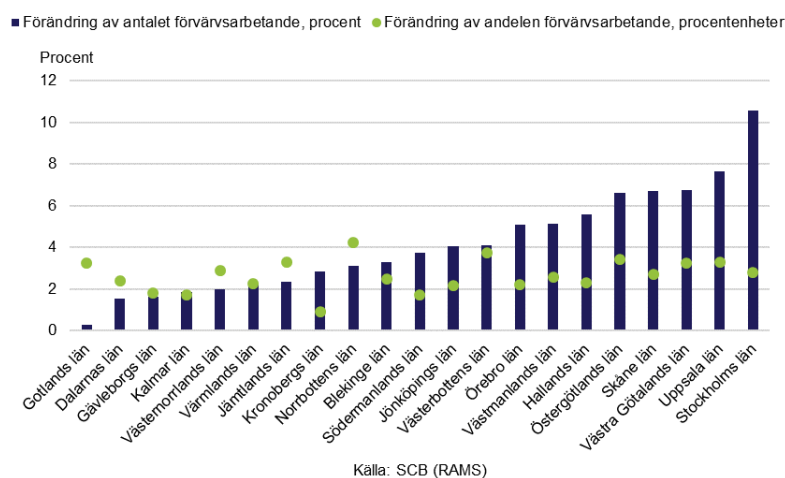
Den region som visar den relativt (och absolut) största ökningen av antalet förvärvsarbetande är Stockholms län. Här ökade antalet med omkring 107 000 personer (11 procent) mellan 2011 och 2016. Men då befolkningen i arbetsföra åldrar samtidigt ökade med 89 000 personer (cirka 7 procent) blir ökningen av andelen förvärvsarbetande inte fullt lika framträdande i Stockholms län som i de län där befolkningsutvecklingen varit svagare.

De tydligaste ökningarna av *andelen* förvärvsarbetande har skett i Norrbottens och Västerbottens län, där den ökade med omkring 4 procentenheter mellan 2011 och 2016. I dessa två län förklaras den starka ökningen av andelen sysselsatta både av ett ökat antal förvärvsarbetande och av en vikande befolkning. I Norrbottens län steg antalet förvärvsarbetande 16-64 år med nästan 4 000 personer samtidigt som befolkningen i motsvarande åldrar minskade med ungefär lika många. I Västerbotten ökade antalet förvärvsarbetande med 5 000 personer medan befolkningen minskade med 2 000 personer.

⁴ Beskrivningen av förvärvsarbetande avser den så kallade *nattbefolkningen*, det vill säga personer som bor och arbetar inom samma län.

I Östergötlands och Uppsala län har andelen förvärvsarbete ökat med strax över 3 procentenheter. I dessa två län ökade emellertid befolkningen 16-64 år med drygt 6 000 personer och strax över 4 000 personer mellan 2011 och 2016. Detta är följaktligen två län som haft en mycket stark ökning av antalet sysselsatta. I Östergötlands län steg antalet förvärvsarbete närmare 13 000 personer mellan 2011 och 2016. I Uppsala län ökade antalet förvärvsarbete under samma period med drygt 12 000 personer.

Diagram 2. Förändring av antal och andel förvärvsarbete 16-64 år, 2011-2016



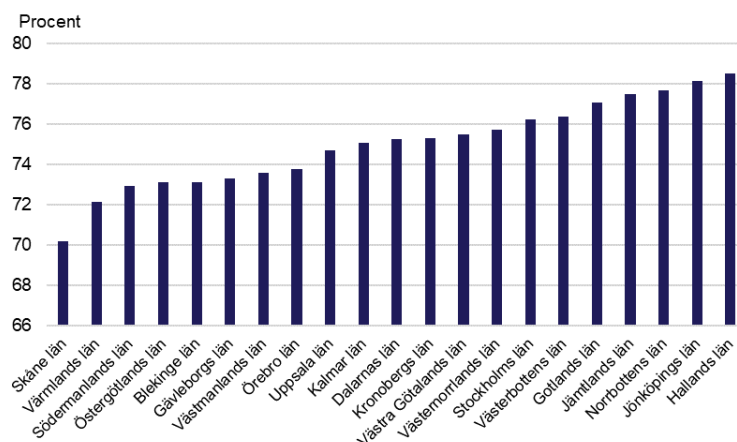
4 Andelen förvärvsarbete varierar i ett regionalt perspektiv

Det är samtidigt fortsatt stora skillnader i andelen förvärvsarbete (16-64 år) mellan olika delar av landet. Andelen varierar från omkring 70 procent i Skåne län närmare 80 procent i Hallands län. Skåne län noterar alltså en tydligt lägre andel förvärvsarbete än vad som redovisas de två övriga storstadsläna. I Västra Götalands län uppgår andelen förvärvsarbete till omkring 75 procent och i Stockholms län till cirka 76 procent.⁵

Det finns dock ingen tydlig gemensam nämnare för hur andelen förvärvsarbete (16-64 år) varierar mellan landets 21 län. De relativt låga nivåerna i Skåne, Värmlands och Södermanlands län har åtminstone delvis olika förklaringar. I Skåne län kan den låga andelen delvis förklaras av en förhållandevis omfattande arbetspendling till Danmark samt av ett stort antal universitetsstudenter, främst i Lund men även i Malmö, av vilka många helt står utanför arbetskraften. Även i Värmland kan den förhållandevis låga andelen förvärvsarbete förklaras av en relativ omfattande gränspendling, men då till Norge istället för till Danmark.

⁵ Även dessa beskrivningar avser den så kallade *nattbefolkningen* i länet.

Diagram 3. Andel förvärvsarbetande 16-64 år, 2016



Källa. SCB (RAMS)

Södermanlands län å andra sidan, drabbades hårt av finanskrisen 2008-2009 och befinner sig fortfarande efter många andra län i en strukturomvandlingsprocess. Detta återspeglas bland annat genom den låga andelen sysselsatta men också genom en hög arbetslöshet (vilken beskrivs närmare nedan). Länet har vidare en förhållandevis ensidig näringsstruktur och har i omgångar drabbats hårt av ett antal företagsnedläggningar.

Regioner som visar en högre sysselsättningsgrad tenderar många gånger att vara län som har ett mer diversifierat och samtidigt specialiserat näringsliv eller som lyckats relativt bättre med den omställning och strukturomvandling som skett efter krisåren 2008-2009.

Stockholmsregionen är ett typexempel på en region där näringslivet både är diversifierat och specialiserat medan exempelvis Jönköpings län tycks ha hanterat den strukturomvandling som ägt rum i näringslivet i spåren av finanskrisen på ett bättre sätt än vad som varit fallit i andra regioner med en tydligare industriprägel.

5 Stora skillnader i arbetslöshetens utveckling mellan länen

En mycket grov sortering över arbetslösheten i landets samtliga län, som beskriver huruvida respektive region har en arbetslöshet som är högre eller lägre än riksgenomsnittet, visar ett förhållandevis stabilt mönster över tid. Exempelvis visar Blekinge, Dalarnas, Gävleborgs, Skåne, Södermanlands, Västernorrlands, Västmanlands och Örebro län sedan 1995 en arbetslöshet som genomgående varit högre än riksgenomsnittet. Samtidigt visar Hallands, Stockholms, Jönköpings och Uppsala län arbetslöshetsnivåer som under hela perioden befinner sig under riksgenomsnittet. (Se bilaga 1.)

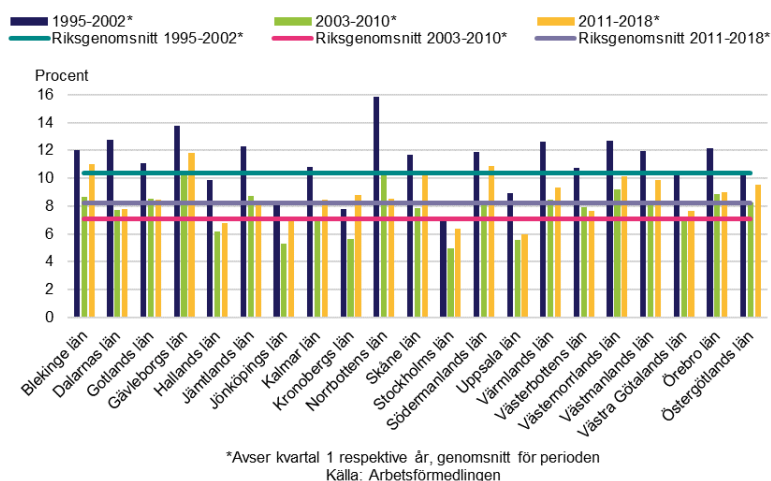
Dessutom tenderar länen inbördes ordning med avseende på de relativa arbetslöshetsnivåerna att vara förhållandevis stabil över tid. Ett län som utmärker sig i det avseende är Gävleborgs län som under hela den observerade perioden är det län med högst, eller näst högst, arbetslöshet i landet. Stockholms län är i stället den region som har haft lägst, eller näst lägst, arbetslöshet under perioden.

Räknat som genomsnitt för åren 1995-2002 var arbetslösheten som högst i Norrbottens län, där den då uppgick till närmare 16 procent. Lägst var den samtidigt i Stockholms län där nivån uppgick till strax över 7 procent. Under åren 2003-2010 visade Norrbotten fortsatt landets högsta arbetslöshet, omkring 11 procent i genomsnitt. Stockholm var alltjämt det län med lägst arbetslöshet i landet, runt 5 procent.

För åren 2011-2018 visar Gävleborgs län istället för Norrbottens län landets högsta arbetslöshet. Landets lägsta arbetslöshet återfinns i Uppsala län istället för Stockholms län (näst lägst nivå i landet under perioden). I genomsnitt var arbetslösheten närmare 12 procent i Gävleborgs län och omkring 6 procent i Uppsala under åren 2011-2018.⁶

För hela den observerade perioden är alltså arbetslösheten ungefär två gånger högre i det län som har högst arbetslöshet jämfört med det län som har lägst arbetslöshet. Det tycks dock finnas en svag tendens till att skillnaderna har minskat något över tid.⁷

Figur 4. Arbetslöshet 16-64 år, 1995-2018



Observationerna är i linje med Zetterberg (2016) som visar att de regionala obalanserna mellan landets kommuner i generellt har minskat betydligt sedan mitten

⁶ Under åren 1995-2010 hade Gävleborgs län landets näst högsta arbetslöshet.

⁷ Mellan 1995 och 2002 var arbetslösheten i genomsnitt 2,2 gånger högre i det län med högst arbetslöshet jämfört med det län där arbetslösheten var som lägst. Under åren 2003-2010 var nivån i genomsnitt 2,1 gånger högre. För den sista perioden, 2011-2018, var skillnaden mellan landets högsta och lägsta arbetslöshet 2,0.

av 1990-talet, men också att det fortfarande föreligger betydande regionala skillnader.⁸

Utvecklingen varierar dock mellan länen. I vissa län har skillnaden i relativ arbetslöshetsnivå jämfört med riksgenomsnittet minskat sedan 1995, i andra har det ökat, se diagram 4. Norrbottens län utmärker sig som ett län där arbetslöshetsnivån, relativt genomsnittet, förändrats tydligare än i övriga län. Länet utmärker sig extra tydligt då detta var den region som mellan åren 1995 och 2007 genomgående visade landets högsta arbetslöshetsnivåer. Sedan dess har nivån gradvis fallit tillbaka och alltsedan hösten 2013 visar länet en arbetslöshet som är i nivå med genomsnittet för riket.

Den nedgång som skett i Norrbottens län förklaras dels av demografiska faktorer, dels av regionalt betingande konjunkturella faktorer. Regionen gynnades exempelvis tydligt ökad aktivitet inom gruvnäringen under framförallt 2010-2011. Vad gäller den demografiska utvecklingen har antalet personer i yngre och äldre åldrar ökat samtidigt som befolkningen i yrkesamma åldrar har krympt. Att antalet yngre och äldre ökar innebär en ökad efterfrågan på arbetskraft inom vård, skola och omsorg medan den krympande befolkningen i yrkesverksamma åldrar bidrar till att förstärka den relativa sysselsättningsutvecklingen genom ett svagare arbetskraftstillskott.

Samma demografiska utveckling förklarar delvis även utvecklingen i exempelvis Dalarnas och Jämtlands län, vilka i likhet med Norrbottens län tydligt rört sig mot en arbetslöshetsnivå som är i linje med den genomsnittliga nivån för hela landet.

Blekinge, Södermanlands och Skåne län, tillsammans med Östergötlands men även Kronobergs län är regioner som utmärker sig genom tydligare rörelser i motsatt riktning. I såväl Blekinge, Södermanlands som Skåne län har arbetslösheten förvisso varit högre än riksgenomsnittet under hela den observerade perioden, men det har likaväl skett en tydlig rörelse från riksgenomsnittet.

Arbetslösheten har gått från att vara omkring 16 procent högre i Blekinge och 14 procent högre i Södermanland under åren 1995-2002 till att vara 34 procent högre i Blekinge och 33 procent högre i Södermanland i genomsnitt under 2011-2018. I Skåne var arbetslösheten omkring 12 procent högre i genomsnitt under åren 1995-2002. För perioden 2011-2018 hade skillnaden i relativ arbetslöshetsnivå gentemot riksgenomsnittet fördubblats, till 24 procent i genomsnitt.

Kronobergs län utmärker sig genom att ha gått från att ha haft en av landets lägsta arbetslöshetsnivåer till en nivå strax över riksgenomsnittet. Östergötlands län å sin sida är utmärker sig genom ett tydligt hopp i arbetslöshetsnivå mellan 1995-2002 och 2003-2011. Under åren 1995-2002 var arbetslösheten i länet i genomsnitt i nivå med den som gällde för landet som helhet, för perioderna därefter har arbetslösheten varit tydligt över riksgenomsnittet, omkring 16 procent i genomsnitt.

⁸ Zetterberg (2016) visar att kommuner i Stockholm, Göteborgsregionen, Smålandslänen, Dalarnas och Jämtlands län har relativt gynnsamma arbetsmarknadslägen medan det är betydligt sämre i kommunerna i län som Västmanland, Örebro, Gävleborg och Sörmland.

Gemensamma faktorer för Blekinge län och Södermanlands län är att de har en förhållandevis ensidig näringsstruktur och att bägge regioner drabbades hårt av finanskrisen 2008-2009. Även Östergötlands län och Kronoberg län drabbades hårt av de kriser som inträffade under 2000-talets första årtionde. Att arbetslösheten har bitit sig fast på tydligt högre nivåer i dessa regioner är ett tecken på de svårigheter som vissa regioner kan ha i en strukturomvandling.

Omvänt framträder Jönköpings län och Västra Götalands län som två regioner vilka har lyckats betydligt bättre med den strukturomvandling som skett efter finanskrisen 2008-2009. I likhet med Södermanlands län och Blekinge län steg arbetslösheten påtagligt även i dessa län mellan 2008 och 2010. I Jönköpings län steg arbetslösheten steg från omkring 3 procent till närmare 8 procent mellan 2008 och 2010. I Västra Götalands län steg samtidigt arbetslösheten närmare 5 till 9 procent. Sedan dess län har arbetslösheten i Jönköpings län successivt minskat till omkring 6 procent i Jönköpings län medan Västra Götalands län noterar en arbetslöshetsnivå på strax över 6 procent. Arbetslösheten är därmed numera tydligt under riksgenomsnittet i bägge dessa län.

6 Regionala skillnader mellan olika grupper av arbetslösa

Även om det finns en tendens till minskad spridning i arbetslöshet mellan länen är skillnaderna fortfarande påtagliga. Som konstaterats tidigare är arbetslösheten nästan dubbelt så hög i det län med högst arbetslöshet som i det län med lägst arbetslöshet. Som framgår av tabell 1 var arbetslösheten högst i Gävleborgs län medan den var lägst i Uppsala län.

Det finns även en tydlig samvariation för hur arbetslösheten varierar beroende på exempelvis utbildning och födelseland mellan länen. I län där arbetslösheten är högre för inrikes födda och personer med längre utbildning är arbetslösheten även högre för utrikes födda och för personer med kortare utbildning, och vice versa.

Andelen arbetslösa som saknar gymnasieutbildning varierar från närmare 31 procent i Gävleborgs län till knappt 17 procent på Gotlands län. Bland utrikes födda spänner arbetslösheten från nästan 14 procent i Stockholms län till strax över 36 procent i Gävleborgs län.

En del av förklaringen är att en generellt starkare regional arbetsmarknad innebär fler jobböppningar inom yrken där kvalifikationskraven ofta är något lägre och där så kallade "ingångsjobb" är mer vanligt förekommande. Det gäller exempelvis ett antal olika yrken inom hotell och restaurang samt yrken inom andra serviceområden. En sådan lokal eller regional arbetsmarknad tenderar att förbättra förutsättningarna för exempelvis personer med kortare utbildning eller för personer som är nya på arbetsmarknaden, som nyanlända, ska kunna etablera sig på arbetsmarknaden. En

annan del av förklaring bakom skillnaderna är de demografiska förutsättningarna varierar mellan länen.

Tabell 1. Arbetslöshet (%) 16-64 år, kvartal 1 2018						
	Totalt	Förgymnasial utb.	Gymnasial utb.	Eftergymnasial utb.	Utrikes födda	Inrikes födda
Stockholms län	6,0 %	18,2 %	5,2 %	4,3 %	13,9 %	3,1 %
Uppsala län	5,8 %	19,1 %	4,6 %	4,0 %	17,6 %	3,2 %
Södermanlands län	9,9 %	29,1 %	6,8 %	6,7 %	29,0 %	5,2 %
Östergötlands län	8,5 %	27,2 %	6,7 %	5,0 %	27,2 %	4,8 %
Jönköpings län	6,2 %	18,4 %	4,3 %	4,3 %	21,3 %	2,8 %
Kronobergs län	8,4 %	26,1 %	5,7 %	6,0 %	27,1 %	3,6 %
Kalmar län	8,3 %	24,2 %	5,8 %	5,8 %	32,4 %	4,3 %
Gotlands län	6,5 %	16,8 %	5,4 %	4,4 %	22,4 %	5,6 %
Blekinge län	9,9 %	29,1 %	8,0 %	6,6 %	33,2 %	6,0 %
Skånes län	9,8 %	27,3 %	8,3 %	6,5 %	25,2 %	5,4 %
Hallands län	6,2 %	17,1 %	4,8 %	4,7 %	22,1 %	3,5 %
V. Götalands län	6,4 %	19,3 %	5,1 %	4,4 %	19,2 %	3,4 %
Värmlands län	7,6 %	23,9 %	6,1 %	5,1 %	27,8 %	4,9 %
Örebro län	7,5 %	25,2 %	5,5 %	4,7 %	25,7 %	3,9 %
Västmanlands län	8,9 %	28,2 %	6,6 %	5,6 %	25,1 %	4,9 %
Dalarnas län	7,0 %	23,3 %	4,7 %	4,4 %	30,4 %	3,7 %
Gävleborgs län	10,2 %	30,8 %	7,6 %	5,7 %	36,4 %	6,3 %
Västernorrlands län	8,8 %	27,2 %	7,0 %	5,4 %	32,8 %	5,8 %
Jämtlands län	7,0 %	24,6 %	5,2 %	4,5 %	29,2 %	4,5 %
Västerbottens län	6,2 %	21,5 %	5,6 %	3,8 %	21,4 %	4,6 %
Norrbottnens län	6,9 %	22,1 %	6,0 %	4,0 %	20,9 %	5,3 %
Riket	7,4 %	22,5 %	5,9 %	4,9 %	20,9 %	4,1 %

Källa: Arbetsförmedlingen

Arbetsförmedlingen har i ett flertal tidigare rapporter beskrivit hur arbetslöshetens sammansättning (ur ett nationellt perspektiv) har förändrats under senare år.⁹ De förändringar som skett av arbetslöshetens sammansättning på ett nationellt plan går naturligtvis att observera även i ett regionalt perspektiv.

Hur stora förändringar som skett, exempelvis avseende inskrivna arbetslösa som saknar gymnasieutbildning eller inskrivna arbetslösa som är utrikes födda, varierar dock mellan länen. I vissa regioner är förändringarna mer framträdande, i andra är de mindre påtagliga, se tabell 2.

Exempelvis har andelen arbetslösa som saknar gymnasieutbildning bara stigit marginellt i Stockholms län, från 29 till 31 procent mellan 2011 och 2018. I Dalarnas och Jämtlands län har motsvarande andelar stigit tydligare, med 14 procentenheter

⁹ Se exempelvis *Arbetsmarknadsutsikterna våren 2018* (Arbetsförmedlingen 2018).

till 43 respektive 37 procent. För riket som helhet har motsvarande andel stigit med sju procentenheter, från 28 till 35 procent.

Dalarnas län är med sina 43 procent också den regionen med högst andel inskrivna arbetslösa utan gymnasieutbildning. Även i Gävleborgs län överstiger den andelen 40 procent. Lägst är andelen inskrivna arbetslösa utan gymnasieutbildning i Västerbottens län, där andelen uppgår till knappt 30 procent.

Tabell 2. Andel av inskrivna arbetslösa 16-64 år som saknar gymnasieutbildning

	2011 kv.1	2018 kv.1		2011 kv.1	2018 kv.1
Stockholms län	29,4 %	31,1 %	Västra Götalands län	27,8 %	34,8 %
Uppsala län	26,6 %	33,9 %	Värmlands län	25,6 %	33,5 %
Södermanlands län	32,2 %	42,1 %	Örebro län	31,4 %	39,8 %
Östergötlands län	28,5 %	38,2 %	Västmanlands län	30,3 %	39,2 %
Jönköpings län	32,3 %	41,0 %	Dalarnas län	28,9 %	43,0 %
Kronobergs län	30,4 %	40,2 %	Gävleborgs län	31,9 %	42,3 %
Kalmar län	29,1 %	40,0 %	Västernorrlands län	25,3 %	35,7 %
Gotlands län	23,7 %	32,6 %	Jämtlands län	23,0 %	37,1 %
Blekinge län	28,5 %	34,8 %	Västerbottens län	21,0 %	29,6 %
Skåne län	27,8 %	33,4 %	Norrbottnens län	23,6 %	31,6 %
Hallands län	27,7 %	31,8 %	Riket	28,2 %	35,2 %

Källa: Arbetsförmedlingen

Som Arbetsförmedlingen också tidigare visat i ett flertal rapporter har det även skett en påtaglig förändring bland de inskrivna arbetslösa som saknar en gymnasieutbildning. Främst genom att antalet och andelen personer som är födda utanför Europa och som saknar en gymnasieutbildning har stigit påtagligt. Sedan 2011 har antalet personer som är födda utanför Europa och som saknar en gymnasieutbildning ökat från 34 000 personer till 82 000 personer (i riket).

En förklaring bakom den utvecklingen är Arbetsförmedlingens sedan slutet av 2010 har fått ett utökat ansvar för nyanlända invandrare genom etableringsuppdraget.¹⁰ Parallellt har antalet inskrivna arbetslösa med som saknar gymnasieutbildning som är födda i Sverige eller övriga Europa har minskat från 79 000 till 46 000 i riket som helhet. Minskningen förklaras delvis av att många äldre arbetslösa med kort utbildning gått i pension under senare år.

¹⁰ Undantaget Gotlands län utgör personer som är födda utanför Europa mellan 50 och drygt 70 procent av de inskrivna arbetslösa med kort utbildning. I Gotlands län är motsvarande andel 32 procent. De högsta andelarna, på omkring 70 procent, återfinns i Jönköpings, Kronobergs, Södermanlands och Dalarnas län. Genomsnittet för riket är 64 procent.

7 Sammanfattning

I denna rapport har vi gjort en kortare översikt av arbetsmarknaderna i landets 21 län. Detta genom att undersöka hur befolkning, förvärvsarbete och arbetslöshet utvecklats regionalt. Rapporten visar bland annat att den befolkningsökning som skett mellan 2011 och 2016 år är långt ifrån jämnt fördelad mellan länen. Befolkningstillväxten är tydligt koncentrerad till storstadslänen och då i synnerhet till Stockholms län.

Samtidigt har antalet förvärvsarbete stigit i samtliga län – detta även i län där befolkningen i motsvarande åldrar har minskat. Det betyder att andelen förvärvsarbete har stigit påtagligt i samtliga län sedan 2011. De regionala skillnaderna är dock fortsatt stora.

Arbetslösheten visar på ett förhållandevis stabilt mönster. De regionala skillnaderna är mer eller mindre konstanta. Under perioden 1995-2018 är arbetslösheten ungefär dubbelt så hög i det län med högst arbetslöshet som i det med lägst arbetslöshet. Det finns dock en svag tendens till en minskad spridning då fler län nu ligger närmare riksgenomsnittet.

Länens inbördes ordning vad gäller arbetslösheten tycks dock förhållandevis stabilt. Län som hade en relativt högre arbetslöshet i mitten på 1990-talet tenderar att i hög grad vara regioner där arbetslösheten även idag är högre (och vice versa). Att arbetslösheten biter sig fast på högre nivåer samtidigt som förvärvsfrekvensen tycks vara bestående låg i vissa regioner visar på de svårigheter som kan följa på en strukturomvandling.

Regioner som har en bestående hög arbetslöshet och låg sysselsättning kan många gånger hamna i en självförstärkande negativ utveckling. Utflyttningen tilltar till följd av få jobbtilfällen. Det leder till en lägre efterfrågan på varor och lokalt producerade tjänster, vilket leder till en ytterligare minskning av jobbtilfällen och därmed minskade skatteintäkter för kommunen, och vilket i sin tur leder till en försämrad offentlig service.

Parallellt innebär den ojämna demografiska utvecklingen stora utmaningar för den regionala kompetensförsörjningen. I takt med att tillgången på arbetskraft krymper i många regioner blir det allt svårare att hitta arbetskraft. Det gäller inte minst inom skola, vård och omsorg.

Arbetsförmedlingen kan bidra till att förbättra förutsättningarna för den regionala kompetensförsörjningen på flera sätt. Genom att rusta arbetssökande för att i högre grad motsvara arbetsgivarnas utbildnings- och kompetenskrav ökar tillgången på efterfrågad arbetskraft. Arbetsmarknadsutbildningen och andra typer av utbildningsinsatser, som kunskapslyftet och utbildningsplikten för nyanlända inom etablering, är centrala delar i det arbetet. Studiemotiverande och vägledande insatser är andra viktiga delar i arbetet med att säkra den regionala kompetensförsörjningen.

8 Referenser

Arbetsförmedlingen, 2018. *Arbetsmarknadsutsikterna våren 2018 – prognos för arbetsmarknaden 2018-2019*. Stockholm, Arbetsförmedlingen.

Israelsson, T. och Salomonson, M. 2016. *Globaliseringens effekter på lokala arbetsmarknader*. Stockholm, Arbetsförmedlingen.

Zetterberg, J. 2016. *Regionala skillnader i arbetsmarknadsläget mellan svenska kommuner*. Stockholm, Arbetsförmedlingen. Working paper 2016:2.

9 Bilaga

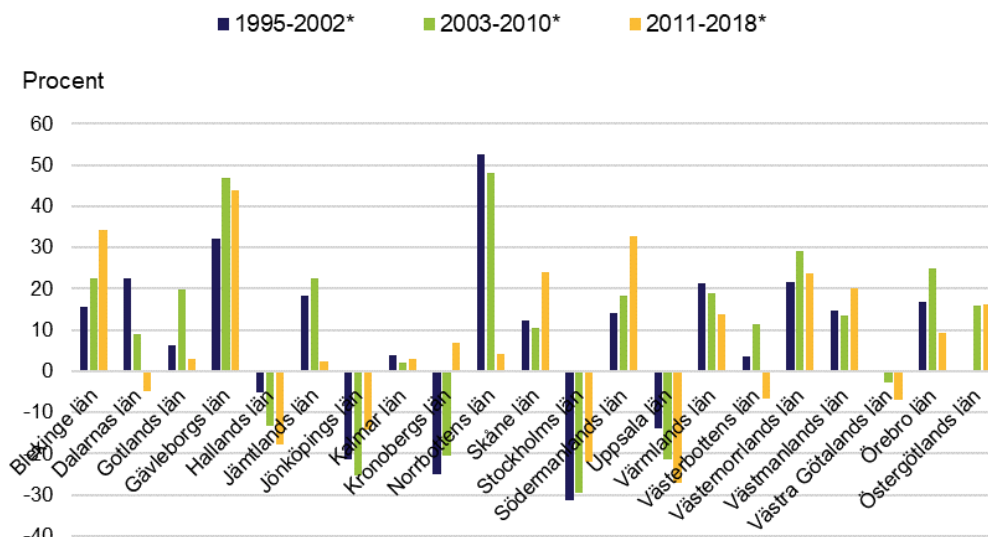
Regional arbetslöshet i förhållande riksgenomsnittet, 1995-2018

- Röd (1) = länet har en högre arbetslöshetsnivå jämfört med riksgenomsnittet.
- Grön (0) = länet har en lägre arbetslöshetsnivå jämfört med riksgenomsnittet.

	1995	1996	1997	1998	1999	2000	2001	2002	2003	2004	2005	2006	2007	2008	2009	2010	2011	2012	2013	2014	2015	2016	2017	2018	
Blekinge län	1	1	1	1	1	1	1	1	1	1	1	1	1	1	1	1	1	1	1	1	1	1	1	1	
Dalarnas län	1	1	1	1	1	1	1	1	1	1	1	1	1	1	1	1	0	0	0	0	0	0	0	0	0
Götlands län	0	0	1	1	1	1	1	1	1	1	1	1	1	1	1	1	0	1	1	1	1	1	0	0	0
Gävleborgs län	1	1	1	1	1	1	1	1	1	1	1	1	1	1	1	1	1	1	1	1	1	1	1	1	1
Hallands län	0	0	0	0	0	0	0	0	0	0	0	0	0	0	0	0	0	0	0	0	0	0	0	0	0
Jämtlands län	1	1	1	1	1	1	1	1	1	1	1	1	1	1	1	1	1	1	1	1	1	0	0	0	0
Jönköpings län	0	0	0	0	0	0	0	0	0	0	0	0	0	0	0	0	0	0	0	0	0	0	0	0	0
Kalmar län	1	1	1	1	1	1	1	0	1	1	1	1	1	0	1	1	0	1	1	0	1	1	1	1	1
Kronobergs län	0	0	0	0	0	0	0	0	0	0	0	0	0	0	0	0	0	1	1	1	1	1	1	1	1
Norrbottnens län	1	1	1	1	1	1	1	1	1	1	1	1	1	1	1	1	1	1	1	1	0	0	0	0	0
Skåne län	1	1	1	1	1	1	1	1	1	1	1	1	1	1	1	1	1	1	1	1	1	1	1	1	1
Stockholms län	0	0	0	0	0	0	0	0	0	0	0	0	0	0	0	0	0	0	0	0	0	0	0	0	0
Södermanlands län	1	1	1	1	1	1	1	1	1	1	1	1	1	1	1	1	1	1	1	1	1	1	1	1	1
Uppsala län	0	0	0	0	0	0	0	0	0	0	0	0	0	0	0	0	0	0	0	0	0	0	0	0	0
Värmlands län	1	1	1	1	1	1	1	1	1	1	1	1	1	1	1	1	1	1	1	1	1	1	1	1	1
Västerbottens län	1	1	1	1	1	1	1	1	1	1	1	1	1	1	1	1	1	1	1	1	0	0	0	0	0
Västernorrlands län	1	1	1	1	1	1	1	1	1	1	1	1	1	1	1	1	1	1	1	1	1	1	1	1	1
Västmanlands län	1	1	1	1	1	1	1	1	1	1	1	1	1	1	1	1	1	1	1	1	1	1	1	1	1
Västra Götalands län	1	1	0	0	0	0	1	0	0	0	0	0	0	0	1	0	0	0	0	0	0	0	0	0	0
Örebro län	1	1	1	1	1	1	1	1	1	1	1	1	1	1	1	1	1	1	1	1	1	1	1	1	1
Östergötlands län	0	0	0	1	1	1	1	1	1	1	1	1	1	1	1	1	1	1	1	1	1	1	1	1	1

Källa: Arbetsförmedlingen
Avser kvartal 1 respektive år.

Arbetslöshetsdifferens (%) län jämfört med riksgenomsnitt, 1995-2018



*Avser kvartal 1 respektive år, genomsnitt för perioden
Källa: Arbetsförmedlingen