

# Befolkningen i Sverige fram till 2030

Regionala skillnader

© Arbetsförmedlingen

Författare: Alice Atlagic, Helena Lindh, Maria Salomonsson och Agneta Tjärnström Lustig

Datum: 2019-04-03

Rapportnummer: Arbetsförmedlingen analys 2019:2

Diarienummer: Af-2019/0007 0989

**Innehåll**

<b>1</b>	<b>Sammanfattning</b> .....	<b>4</b>
<b>2</b>	<b>Inledning</b> .....	<b>5</b>
<b>3</b>	<b>Befolkningsutvecklingen 2005-2017 och prognos 2018-2030</b> .....	<b>6</b>
3.1	Utvecklingen i yrkesaktiva åldrar .....	6
3.2	Betydande skillnader mellan länen .....	7
3.3	Mycket stora inomregionala skillnader .....	9
3.4	Utrikesfödda svarar för en stor del av ökningen.....	11
3.5	Färre får försörja fler .....	14
<b>4</b>	<b>Slutsatser och utmaningar</b> .....	<b>15</b>
<b>5</b>	<b>Bilagor</b> .....	<b>16</b>

# 1 Sammanfattning

Sveriges befolkning ökar. Utvecklingen skiljer sig dock åt mellan olika delar av landet, mellan stad och landsbygd och mellan olika åldersgrupper.

Av rapporten framgår att det främst är gles- och landsbygdsområden som drabbas av en minskande andel i yrkesaktiv ålder samtidigt som andelen äldre ökar. Norrland får generellt ett kärvare läge än resten av landet, även om det finns enskilda län och kommuner i landets södra delar som ställs inför liknande utmaningar.

Storstadsområden och närliggande områden gynnas i högre utsträckning av befolkningsutvecklingen i och med att en högre andel i yrkesaktiv ålder finns och kommer att finnas där.

De inomregionala skillnaderna är stora. Det finns kommuner (främst städer) där andelen yrkesaktiva ökar medan resten av länets kommuner minskar sin andel av befolkningen i yrkesaktiv ålder.<sup>1</sup>

De inrikes födda i yrkesaktiv ålder minskar i merparten av landets kommuner, medan däremot de utrikes födda i samma ålder ökar i nästan alla kommuner fram till år 2030. Det är alltså i gruppen utrikes födda som den stora arbetskraftsreserven finns.

En minskande andel yrkesaktiva och en ökande andel gamla är en svår ekvation att lösa. Försörjningsbördan ökar när färre ska försörja fler. Utöver det krävs förhållandevis större arbetskraft inom vård och omsorg när antalet äldre ökar, liksom inom utbildning och barnomsorg när antalet yngre ökar.

Att tillvarata den arbetskraftsresurs som utrikes födda utgör kräver samverkan mellan olika samhällsaktörer för att snabbt hitta lösningar för att öka sysselsättningsgraden, höja utbildningsnivån och förbättra språkkunskaperna hos gruppen.

---

<sup>1</sup> I denna rapport definieras yrkesaktiv ålder, de som är mellan 16-64 år.

## 2 Inledning

Under de senare åren har Sveriges befolkning ökat i snabbare takt än tidigare och befolkningen väntas växa i god takt även framöver. Den kommande utvecklingen skiljer sig dock åt mellan olika delar av landet, mellan stad och landsbygd och mellan olika åldersgrupper.

Befolkningssammansättningen påverkar förutsättningarna för tillgången till arbetskraft, men också kommunernas behov av och krav på försörjning, utbildning och omsorg om dem som inte arbetar. Det är därför viktigt att prognosticera utvecklingen inte bara för landet som helhet, utan också för olika delar av landet. Sverige är det europeiska land som, i förhållande till sin folkmängd, tagit emot flest utrikes födda under de stora flyktingströmmarna de senaste åren<sup>2</sup>. Detta påverkar framtidens potentiella arbetskraftsutbud positivt då det är de som står för ökningen i åldern 16-64 år i samtliga län.

Syftet med rapporten är att beskriva och analysera befolkningsutvecklingen, och därmed förutsättningarna för tillgången på arbetskraften, fram till år 2030 i ett regionalt och lokalt perspektiv.<sup>3</sup> För detta har vi använt en geografiskt nedbruten upplaga av Statistiska centralbyråns befolkningsprognos. Främsta fokus är regionala skillnader och de olika förutsättningar som väntas råda i olika delar av landet. En tydlig inriktning i rapporten är också att belysa befolkningsutvecklingen bland inrikes respektive utrikes födda.

Arbetsförmedlingen har i flera tidigare rapporter skrivit om befolkningsutvecklingen och dess betydelse för arbetsmarknaden.<sup>4</sup> Det unika i föreliggande rapport är beskrivningen av skillnader mellan län samt mellan olika kommungrupper.<sup>5</sup> I den utsträckning det är intressant beskrivs även utvecklingen av regioner utifrån befolkningens pendling, så kallade funktionella analysregioner och lokala arbetsmarknader. Dessa regioner hänger geografisk ihop till skillnad från kommungrupper som grupperas utifrån karaktär.<sup>6</sup> Rapporten bygger på material från Statistiska centralbyrån, SCB.<sup>7</sup> Allt underlag till befolkningsprognosen finns tillgängligt på Arbetsförmedlingens hemsida i form av Excel- och Powerpointfiler.

---

<sup>2</sup> Se text Eurostats hemsida, <http://www.europeanmigrationlaw.eu/en>

<sup>3</sup> För mer information om antaganden se bilaga 1.

<sup>4</sup> Se exempelvis, Sveriges framtida sysselsättning, Arbetsförmedlingen 2019.

<sup>5</sup> Se kommungruppsindelning bilaga 2.

<sup>6</sup> Kommungrupperna utgår från tre huvudgrupper och i nio undergrupper enligt SKL:s indelning. Den grupperar kommuner efter deras respektive karaktär, som storstad, landsbygdskommun osv. Det finns ytterligare två regionala begrepp som grupperar kommuner efter om de är gemensamma och har sammanhängande arbetsmarknadsregioner, det vill säga kopplar kommunerna geografiskt. Tillväxtverket använder funktionella analysregioner (FA) som är 60 till antalet och SCB använder lokala arbetsmarknader (LA) som är 70 stycken. För mer utförlig information om län och kommuner; <https://www.scb.se/hitta-statistik/regional-statistik-och-kartor/regionala-indelningar/funktionella-regioner-och-kommungrupper/>

<sup>7</sup> Se bilaga 1.

### 3 Befolkningsutvecklingen 2005-2017 och prognos 2018-2030

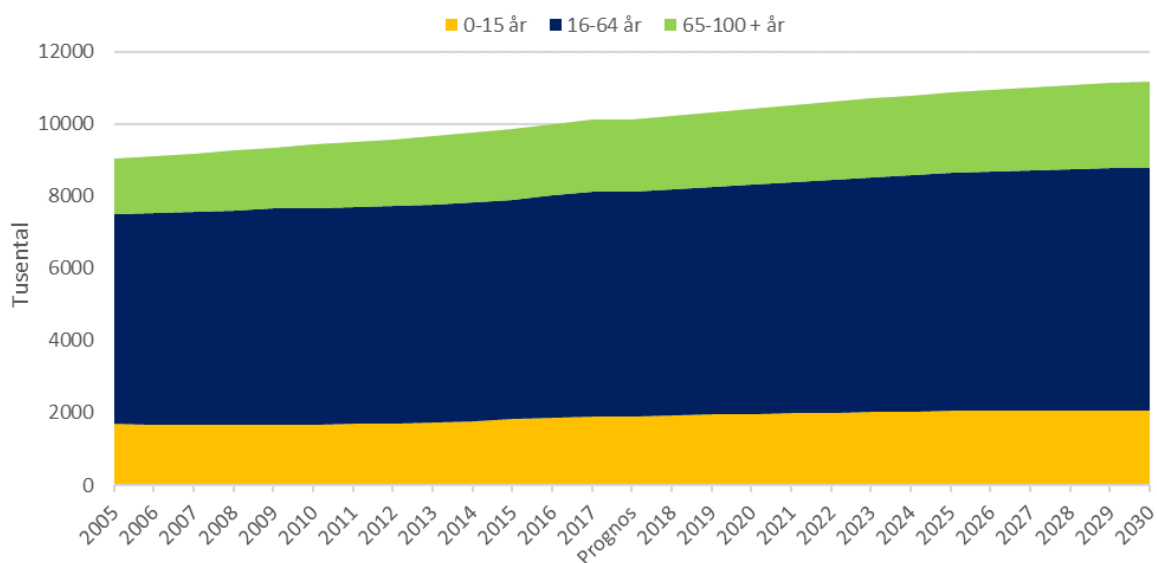
Sveriges befolkning växer och kommer att fortsätta växa. Mellan åren 2005 och 2017 ökade den totala befolkningen med tolv procent, eller närmare 1,1 miljoner personer. Ökningstakten var relativt jämn, även om den var något högre i slutet av perioden, en följd av de stora flyktingströmmar som kom till Sverige åren kring 2015. Prognosen fram till 2030 är att den totala befolkningen kommer att fortsätta öka med nio procent – för att uppnå totalt 11,2 miljoner personer. Vilken betydelse har detta för tillgången på arbetskraften i Sverige?

#### 3.1 Utvecklingen i yrkesaktiva åldrar

Ur ett arbetsmarknadsperspektiv är det särskilt intressant att titta närmare på utvecklingen i de yrkesaktiva åldrarna 16-64 år. Den gruppen är avgörande för såväl kompetensförsörjningen som för hur mycket sysselsättningen kan växa. Ökningen i yrkesaktiva åldrar har varit betydligt svagare än befolkningen totalt under de senaste tolv åren. När folkmängden sammantaget ökat med tolv procent under perioden har tillväxten i de yrkesaktiva åldrarna endast varit sju procent. Prognosen visar att samma grupp kommer öka med ytterligare sju procent mellan 2018 och 2030, medan befolkningen i stort ökar med nio procent.

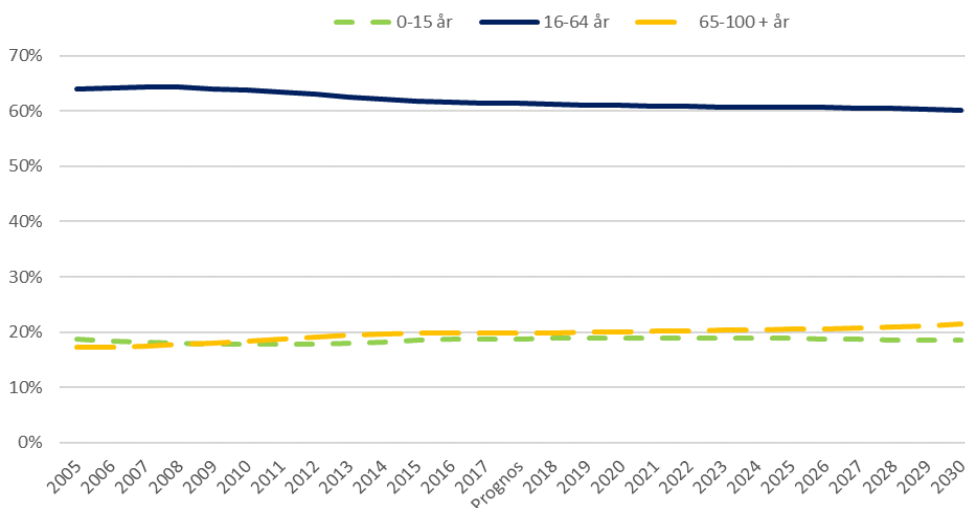
Förutom att studera utvecklingen för befolkningen i yrkesaktiva i åldern 16-64 år är det också intressant att följa utvecklingen av befolkningen i åldrarna under 16 år och över 64 år.

#### Befolkningsutveckling antal 0-15 år, 16-64 år och 65 + år, 2005-2017, prognos 2018-2030



Utvecklingen uppdelad i åldersgrupper visar den demografiska försörjningskvoten, det vill säga antalet personer under 16 år samt antalet personer över 64 år, dividerat med antalet personer i åldern 16-64 år.

### Befolkningsutveckling andel 0-15 år, 16-64 år och 65 + år, 2005-2017, prognos 2018-2030



Den andel av befolkningen som är i åldern 0-15 år har varit ganska oförändrad mellan 2005 och 2017. Den andel som är över 65 år har ökat och beräknas fortsätta öka till drygt 21 procent år 2030. Förutom att gruppen i denna åldersgrupp lämnat arbetslivet så påverkar denna utveckling behovet av offentliga trygghetssystem. En ökande trend är att många väljer att fortsätta jobba efter pension, vilket är en viktig arbetskraftsresurs.

Andelen i åldern 16-64 år har däremot minskat mellan 2005 och 2017. Prognosen fram till 2030 är att andelen fortsätter att minska till 60 procent av befolkningen. Samtidigt bedöms åldersgruppen 0-15 och 65+ år att öka vilket ökar trycket på de offentliga finanserna och färre får försörja fler.<sup>8</sup> Problemet blir ännu tydligare då befolkningsutvecklingen, såväl totalt som uppdelat i olika åldersgrupper, skiljer sig stort mellan olika delar av landet, något som vi beskriver närmare nedan. Även skillnaderna mellan inrikes- respektive utrikes födda är markanta och beskrivs också närmare i de avsnitt som följer.

## 3.2 Betydande skillnader mellan länen

Fram till 2030 ökar den totala befolkningen i samtliga län i landet utom i Norrbotten. Minskningen i Norrbottens län är dock liten, endast en procent mellan åren 2018 och 2030. Stockholms län ökar mest, med 13 procent.<sup>9</sup> De regionala skillnaderna i befolkningsutvecklingen är således stora.

<sup>8</sup> Läs mer om detta i Sveriges framtida sysselsättning, Arbetsförmedlingen 2019

<sup>9</sup> Not. Heby kommun bytte länstillhörighet från Västmanlands län till Uppsala län den 1 januari 2007.

De i åldern 0-15 år kommer enligt prognosen att öka med sju procent i riket mellan 2018 och 2030 och åldersgruppen växer i samtliga län. Minst ökning blir det i Västernorrlands och Norrbottens län. Störst blir ökningen av unga i Uppsala län, följt av Södermanlands, Västmanlands och Östergötlands län.

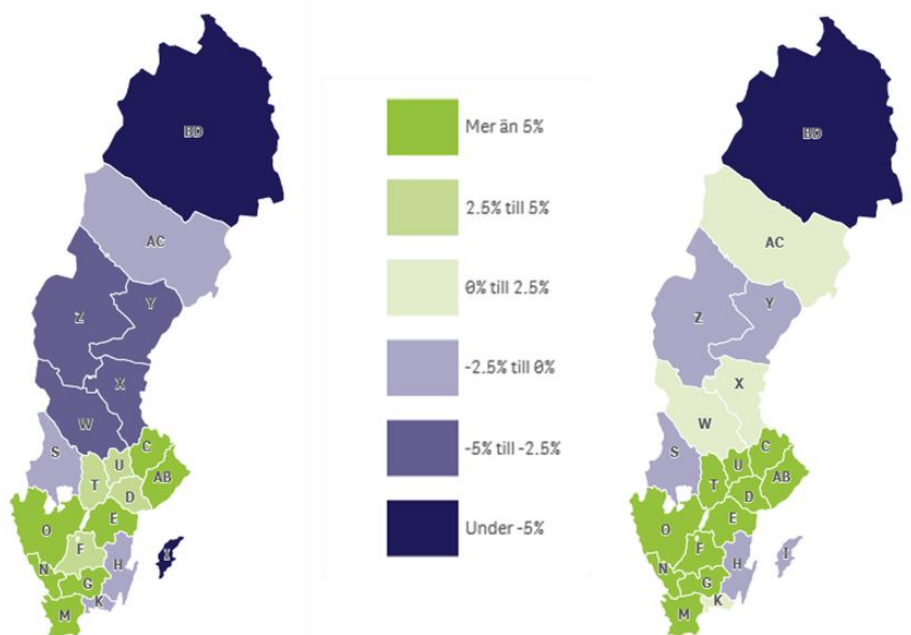
De som blir 65 år och äldre beräknas samtidigt att öka med 18 procent under samma tidsperiod. Störst blir ökningen i Stockholms län och minst i Västernorrlands län.

Historiskt sett har befolkningen i åldern 16-64 år ökat med nästan sju procent i hela landet under perioden 2005-2017. Ur ett länsperspektiv har det skett en ökning i elva län av 21. Störst ökning har varit i storstadslänen, där Stockholm ökat mest med 18 procent.<sup>10</sup> Samtidigt har tio län minskat sin befolkning i yrkesaktiv ålder. Gotland har minskat mest med sex procent, följt av Norrbottens län. Generellt gäller dock att län med en växande befolkning återfinns i södra Sverige. För befolkningen i yrkesaktiva åldrar visar således utvecklingen mycket stora regionala skillnader under perioden.

### Procentuell förändring av antalet personer 16-64 år per län

Befolkningen 16-64 år 2005-2017

Befolkningen 16-64 år 2018-2030



AB	Stockholm	I	Gotland	U	Västmanland
C	Uppsala	K	Blekinge	W	Dalarna
D	Södermanland	M	Skåne	X	Gävleborg
E	Östergötland	N	Halland	Y	Västernorrland
F	Jönköping	O	Västra Götaland	Z	Jämtland
G	Kronoberg	S	Värmland	AC	Västerbotten
H	Kalmar	T	Örebro	BD	Norrbotten

<sup>10</sup> Storstadslänen är; Stockholm, Västra Götaland och Skåne län



När det gäller den prognostiserade befolkningsutvecklingen i åldern 16-64 år kommer den att minska i sex av 21 län mellan 2018 och 2030.

Största minskningen sker i Norrbottens län med fem procent. Totalt 15 län kommer att ha en positiv befolkningsutveckling. Prognosen visar att storstadslänen svarar för hela 77 procent av ökningen i yrkesaktiv ålder. Den största ökningen bedöms ske i Stockholms län med 13 procent. År 2017 var drygt hälften av de yrkesaktiva bosatta i storstadslänen och andelen kommer att öka marginellt till år 2030.

Liknande utveckling går att se vid jämförelser av indelningarna FA- respektive LA-regionerna, som bygger på var befolkningen bor och var de är sysselsatt. Antalet regioner har minskat då befolkningen pendlar allt längre sträckor. Framöver förväntas de stora regionerna blir större medan de mindre minskar sin befolkning. En negativ befolkningsutveckling i åldrarna 16-64 år drabbar främst de regioner som återfinns i Norrlandslänen samt i Dalarnas, Värmlands, Gotlands och till viss del Kalmar län. Den positiva utvecklingen i yrkesaktiv ålder återfinns i betydligt högre grad i FA-/LA-regioner i Svealand och Götaland och särskilt i de regioner som ligger i, eller på pendlingsavstånd till, storstäder. Något enstaka undantag finns i Norrland, till exempel Umeå.

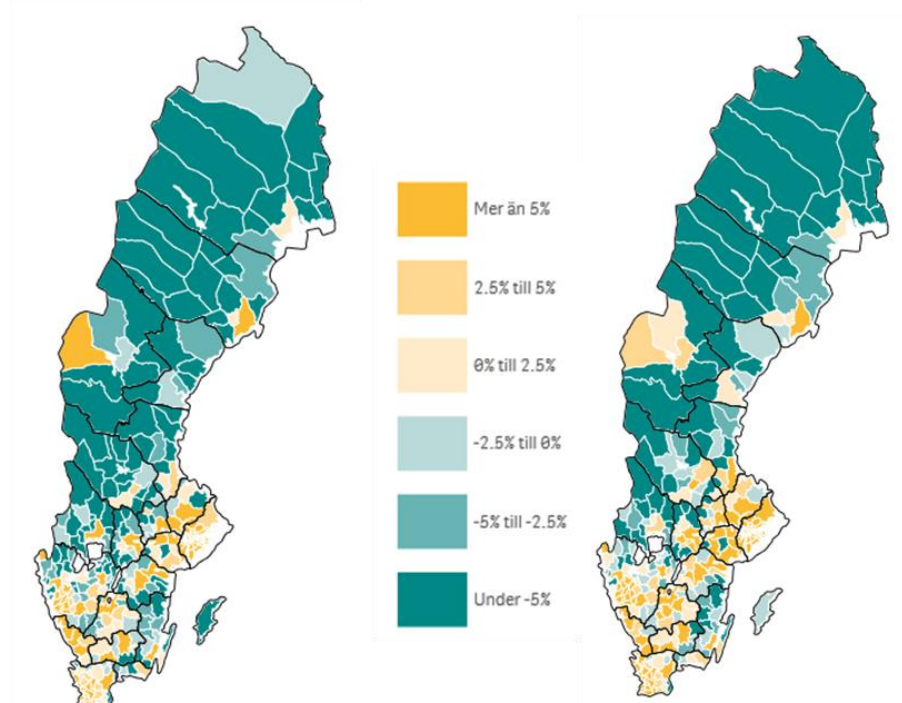
### **3.3 Mycket stora inomregionala skillnader**

Skillnaderna inom länen är ofta större än skillnaderna mellan länen. När siffrorna bryts ned på kommunnivå kan en tydlig uppdelning noteras mellan storstadskommuner och gles- och landsbygdskommuner. Från 2005 till 2017 ökade befolkningen i åldern 16-64 år i 124 av 290 kommuner. Störst ökning skedde i Sundbybergs kommun med drygt 43 procent och den största minskningen skedde i Övertorneå med nästan 19 procent.

**Procentuell förändring av antalet personer 16-64 år per kommun**

Befolkningen 16-64 år 2005-2017

Befolkningen 16-64 år 2018-2030



Prognosen fram till 2030 visar att befolkningen i åldern 16-64 år bedöms öka i 156 av 290 kommuner. Störst ökning bedöms Knivsta kommun få med nära 25 procent, medan Övertorneå får den största minskningen av befolkning i arbetsför ålder på 22 procent. I flera av de län där befolkningen i arbetsför ålder utvecklas positivt fram till 2030 (se tidigare länskartor) är det dock en eller ett par kommuner som står för den positiva utvecklingen. I Gävleborg ökar exempelvis endast Gävle och Sandviken, i Västerbotten växer endast Umeå kommun samt närliggande Vännäs och Bjurholms kommuner. Den sistnämnda dock endast med ett tjugotal personer i yrkesaktiv ålder. Liknande mönster går att skönja även i övriga Norrlandskommuner. Ökningen är generellt koncentrerad till de största städerna i respektive län medan resten av länet tappar befolkning i samma ålder.

Även i de län där utvecklingen av befolkningen i åldern 16-64 år totalt blir negativ finns kommuner som utvecklas positivt, exempelvis Luleå kommun i Norrbottens län, Sundsvall i Västernorrlands län och kommunerna Östersund, Krokoms och Åre i Jämtlands län.

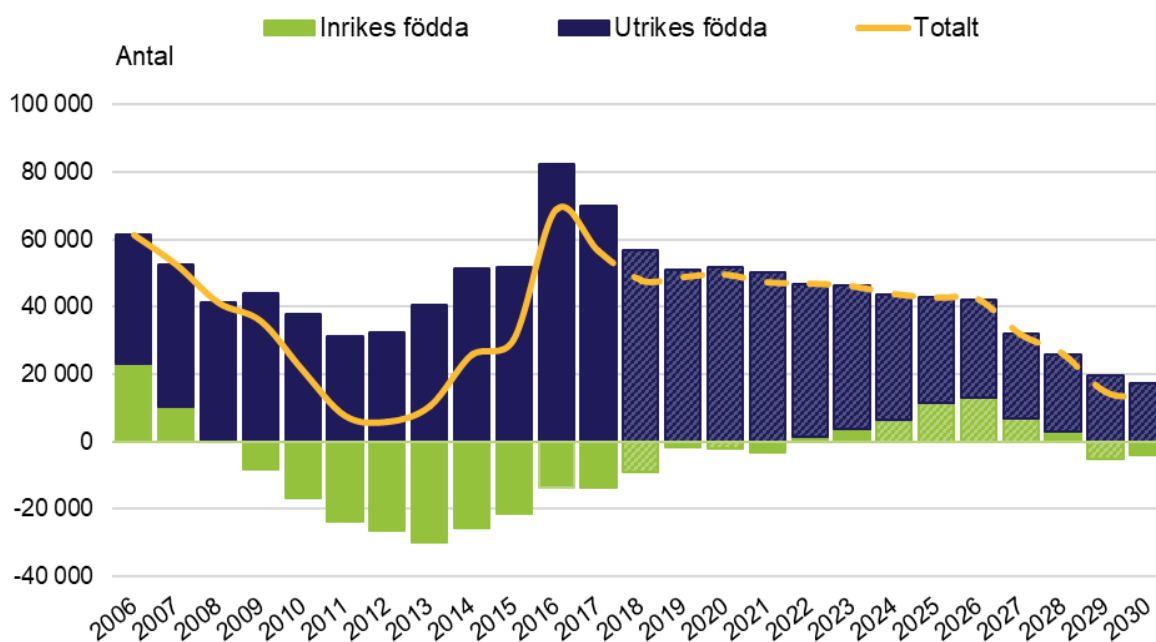
Mönstret finns även i södra Sverige, om än inte lika tydligt. I flera län ökar såväl länet som de flesta kommuner sin befolkning i yrkesaktiv ålder, men i exempelvis Kalmar län minskar den yrkesaktiva befolkningen i länet, men ökar i största kommunen Kalmar samt i Mörbylånga på Öland.

### 3.4 Utrikesfödda svarar för en stor del av ökningen

Under 2005-2017 ökade antalet utrikes födda i arbetsför ålder med drygt 560 000 personer. Samtidigt minskade de inrikes födda med nästan 145 000 personer vilket berodde på ett negativt födelsenetto. Hela ökningen har således bestått av personer födda utanför Sverige. Detta beror främst på den stora ökningen av invandringen fram till 2016. Därefter har invandringen minskat.

För perioden 2018-2030 visar prognosen att utrikes födda i yrkesaktiv ålder kommer att öka med drygt 420 000 personer. Inrikes födda ökar samtidigt med knappt 30 000 personer. Förklaringen till det är delvis ett positivt födelsenetto som så småningom fyller på åldersgruppen 16-64 år.

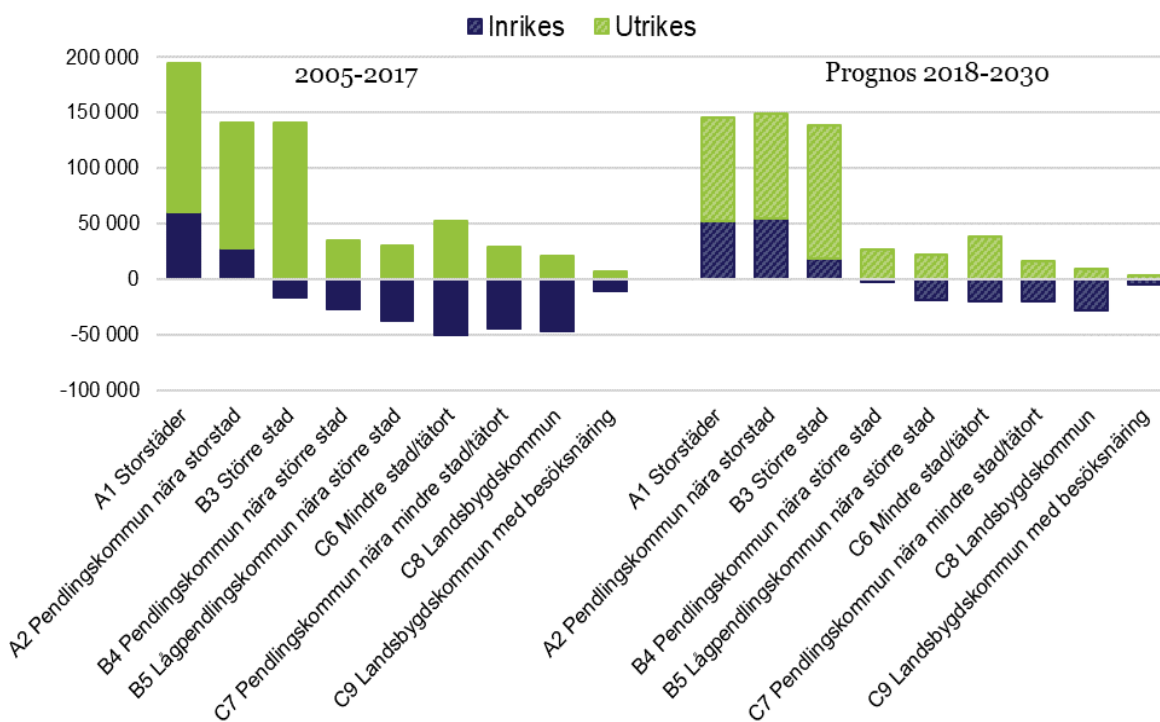
#### Förändring av antal inrikes och utrikes födda 16-64 år fram till 2030



Källa: SCB

En uppdelning i kommungrupper visar tydliga skillnader i landet. Utrikesfödda står för ökningen i samtliga kommungrupper, inte bara historiskt utan även fram till 2030. Inrikes födda har däremot minskat i samtliga kommungrupper förutom i storstäderna och i kommuner med pendling till storstäderna.

### Förändring av antal inrikes- och utrikesfödda 16-64 år, kommungrupper<sup>11</sup>



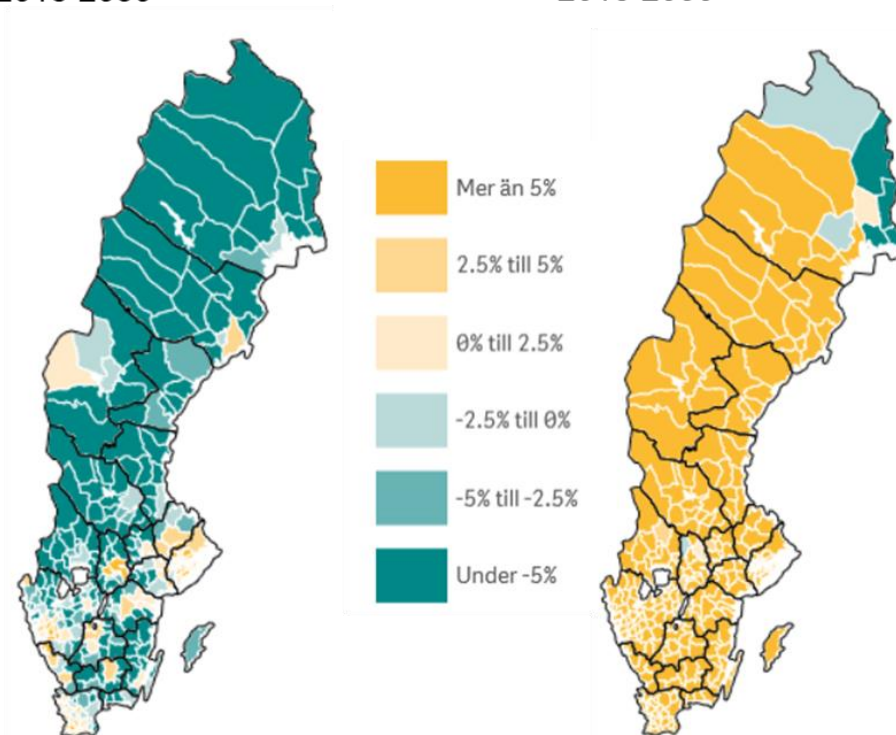
<sup>11</sup> SKL:s kommungruppsindelning se bilaga 2.

Utrikes födda har svarat för hela ökningen i åldern 16-64 år i 18 av 21 län mellan 2005 och 2017. Inrikes födda i yrkesaktiv ålder har minskat i samtliga län utom Stockholms, Uppsala och Hallands län och i alla kommuner utom 44, varav den absoluta merparten återfinns i storstads- eller storstadsnära län. De utrikes födda har däremot ökat i hela 287 av landets 290 kommuner.

#### Procentuell förändring av inrikes och utrikes födda, 16-64 år

Befolkningen inrikes födda 16-64 år  
2018-2030

Befolkningen utrikes födda 16-64 år  
2018-2030

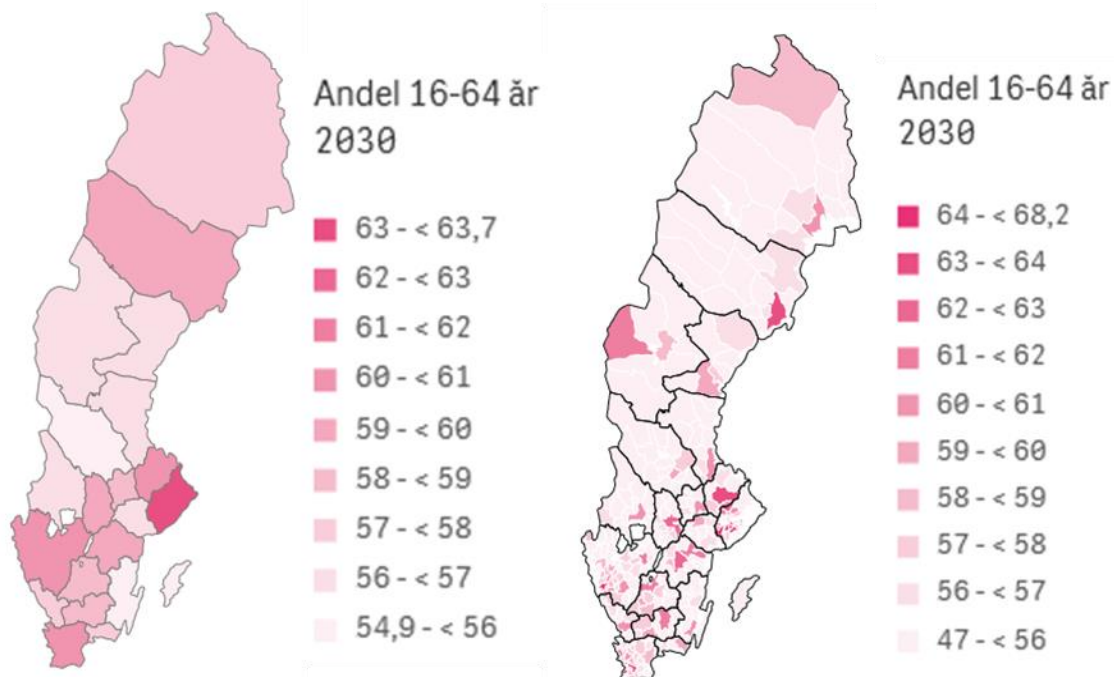


De inrikes födda i yrkesaktiv ålder kommer fram till 2030 att öka i sju av 21 län och i 84 av totalt 290 kommuner i landet. Utrikes födda ökar i samtliga län. Ökningen blir dock minst i de fyra nordligaste länen samt i Blekinge och Värmlands län. Av landets 290 kommuner minskar utrikes födda endast i sju kommuner, varav sex av dem ligger i Norrbottens län. I övriga 283 kommuner ökar antalet utrikes födda i yrkesaktiv ålder.

### 3.5 Färre får försörja fler

Sammantaget innebär förändringarna av den åldersmässiga sammansättningen av befolkningen att den yrkesaktiva *andelen* av den totala befolkningen kommer att minska i samtliga län.<sup>12</sup> En historisk tillbakablick visar att den yrkesaktiva befolkningen (16-64 år) som andel av den totala befolkningen har minskat från 64 procent år 2005 till 61 procent år 2017 och enligt prognosen bedöms andelen bli 60 procent 2030. Inflödet av utrikes födda dämpar nedgången av andelen i yrkesaktiv ålder, men även här är de regionala skillnaderna tydliga. Andelen 16-64-åringar är störst i storstadslänen. Störst andel i yrkesaktiv ålder år 2030 kommer Stockholms län att ha på 64 procent och Gotlands län lägst på 55 procent.

#### Andel 16-64 år av totala befolkningen län och kommun 2030



På kommunnivå är de inomregionala skillnaderna tydliga. Solna väntas bli den kommun som får högst andel 16-64 år med drygt 68 procent, medan Pajala får lägst andel i yrkesaktiv ålder med 47 procent. Andelen gamla, över 80 år, kommer att öka från fem till sju procent av den totala befolkningen mellan 2018 och 2030. De län, kommuner och regioner i Sverige som år 2030 har lägst andel av befolkningen i yrkesaktiv ålder får samtidigt en högre andel av befolkningen i åldern 80 år och uppåt. Högst andel gamla får landsbygdskommuner och pendlingskommuner nära mindre städer och tätorter. Där kommer andelen att gå från sju till drygt tio procent. Detta riskerar få en dubbelt negativ effekt då det är inom vården som pensionsavgångarna och arbetskraftsbristen redan är stora.

<sup>12</sup> I denna rapport används åldersgruppen 16-64 år istället för 20-64 år, som SCB använder i sin definition av försörjningskvoten.

## 4 Slutsatser och utmaningar

### Befolkningen i arbetsför ålder förändras ojämnt över landet

Mellan åren 2018 och 2030 bedöms befolkningen i arbetsför ålder att minska i sex av 21 län, i 133 av 290 kommuner, i 34 av 60 FA-regioner samt i 42 av 70 LA-regioner.

Det generella mönstret, oavsett regionindelning, är att befolkningen 16-64 år ökar i storstadsregioner, storstadsnära pendlingskommuner och större städer och minskar i landsbygdskommuner och generellt i mindre kommuner. De som är i arbetsför ålder är redan i dagsläget andelsmässigt ojämnt fördelade i landet, och det förväntas fortsätta vara så.

Sammantaget innebär detta att förutsättningarna för arbetskraftsförsörjningen framöver kommer att försämrats generellt men att det också ser väldigt olika ut i olika delar av landet. För att försörjningsbördan år 2030 ska kvarstå på ungefär samma nivå som nu (varje förvärvsarbetande behöver försörja drygt två personer inklusive sig själv) krävs både att äldre arbetar tre år längre och att förvärvsfrekvensen bland utrikes födda ökar.<sup>13</sup>

### Minskad befolkning i arbetsför ålder och ökande andel gamla hänger geografiskt ihop

De län och kommuner som får ett minskat antal invånare i arbetsför befolkning är i stort sett samma län och kommuner som kommer att få en ökad andel äldre över 80 år fram till år 2030. Detta medför ökande behov av vård och omsorg, samtidigt som betydande pensionsavgångar väntas och andelen i yrkesaktiv ålder minskar. Samtidigt som försörjningsbördan ökar stiger behovet av arbetskraft i och med en åldrande befolkning behöver tas om hand.

### Arbetskraftspotentialen utgörs främst av utrikes födda

Till 2030 utgör utrikes födda den största delen av ökningen av befolkningen. Utrikes födda i yrkesaktiv ålder kommer att öka i samtliga län och i samtliga kommuner utom i sju. Inrikes födda minskar däremot i alla län utom sju och i 206 av 290 kommuner.

Detta innebär att Sveriges arbetskraftsresurs främst står att finna bland utrikes födda. Vi vet att utrikes födda är en grupp som generellt har lägre sysselsättningsgrad, högre arbetslöshet, lägre utbildningsnivå och särskilda utmaningar i form av språksvårigheter. Att hitta vägar att tillvarata den resurs som utrikes födda utgör blir något av en ödesfråga, särskilt i de delar av landet där antalet gamla blir fler och de i yrkesaktiv ålder allt färre.<sup>14</sup>

---

<sup>13</sup> Läs mer om detta i Sveriges framtida sysselsättning, Arbetsförmedlingen 2019.

<sup>14</sup> Ibid.

## 5 Bilagor

### **Bilaga 1, Prognosantaganden för Sveriges alla kommuner 2018-2040**

Som underlag i denna rapport används SCB:s regionala och lokala nedbrytning av sin nationella befolkningsprognos. Framskrivningen utgår från befolkningen efter ålder, kön och födelselandsgrupp 2017-12-31. Resultaten av prognoserna tas fram efter ålder och kön samt uppdelade efter variablerna folkmängd, födda, döda, inrikes inflyttade, immigrerade, inrikes utflyttade och emigrerade. Prognoserna är konsistenta mot SCB:s riksprogos. Det innebär att kommunerna summerar till riket för hela folk-mängden, födda, döda samt flyttningsnetto i varje födelselands-grupp, köns- och åldersklass.

Underlaget till antagandena kommer från SCB:s register. Främst används Befolkningsstatistiken och Flergenerationsregistret samt Historiska befolkningsregistret som är en bearbetning av Registret över totalbefolkningen 1969–2017. Uppgifter om grund för bosättning hämtas från registret SIV, som bygger på uppgifter från Migrationsverket.

Ett dokument om produktens framställning återfinns på SCB:s webbplats under Befolkningsframskrivningar. [www.scb.se/be0401](http://www.scb.se/be0401)

### **Modell**

Beräkningarna tar sin utgångspunkt i folkmängden, fördelad på ettåriga åldersklasser, i början av ett kalenderår och med antaganden om fruktsamhet, dödlighet och migration för detta år, bestäms folkmängdens storlek i slutet av året. Denna framskrivna befolkning utgör i sin tur utgångspunkten för beräkningen av folkmängden vid slutet av nästföljande år.

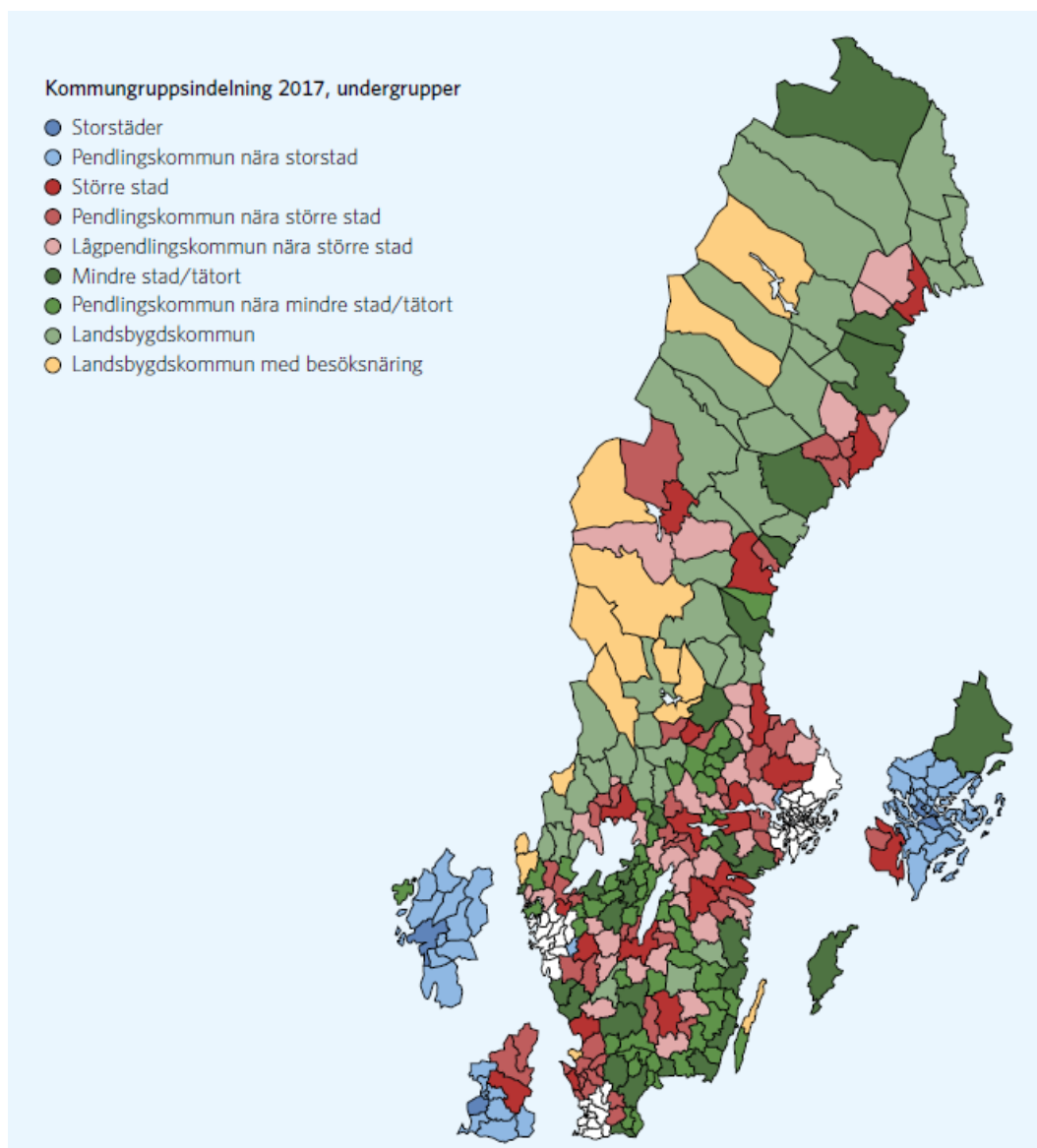
Beräkningarna görs med uppdelning efter individens kön och födelselandsgrupp. Beräkningarna startar med den senast kända folkmängden och rullar sedan fram på det nedan beskrivna sättet från årsskifte till årsskifte.

I framskrivningen görs separata beräkningar för individer som befinner sig i landet vid årets början och individer som tillkommer (invandrar eller föds) under året.

Det är naturligtvis möjligt att fruktsamheten, dödligheten och migrationen utvecklas på ett annat sätt än det som beskrivits i huvudentagandena. Detta finns beskrivet i SCB:s rapport.

Läs mer på SCB:s hemsida om befolkningsframskrivningar och rapporten, Sveriges framtida befolkning 2018-2070, SCB 2018.



**Bilaga 2, Definition av Sveriges kommuner och landstings kommungruppsindelning<sup>15</sup>**

<sup>15</sup> Kommungruppsindelning 2017, Omarbetning av Sveriges kommuner och landstings kommungruppsindelning, Sveriges Kommuner och Landsting, 2016.