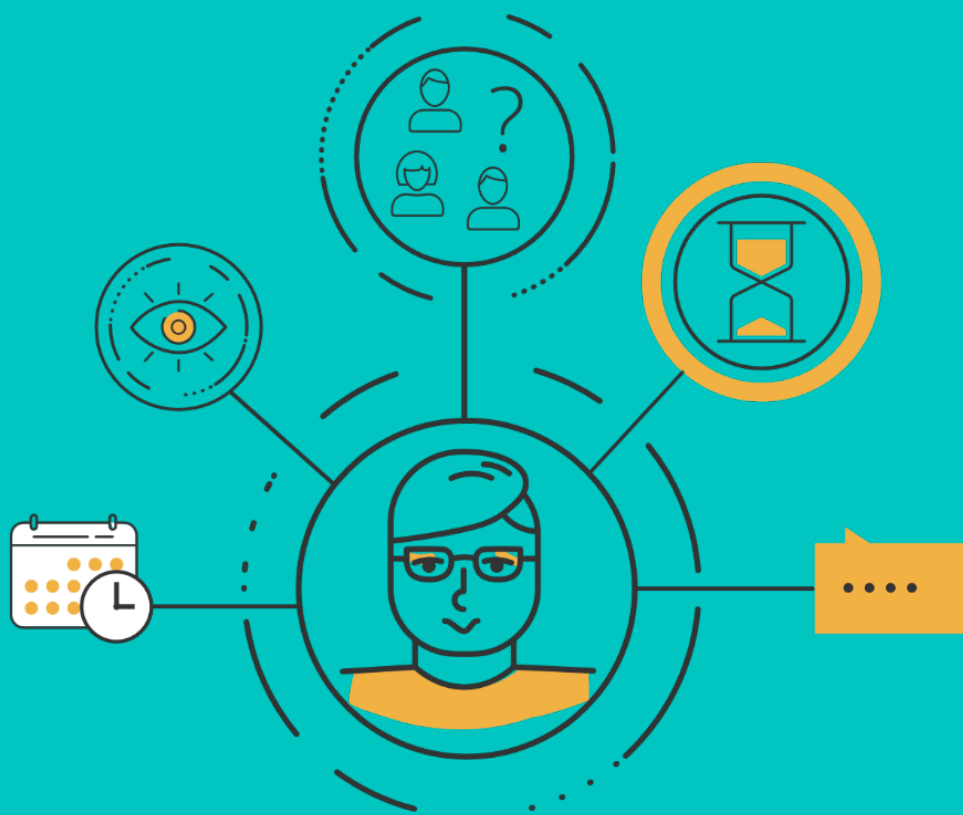


Guide

Motivera till reguljära studier



Författare

Enheten Byta spår/Hitta utbildning VO Arbetsökande

Maria Lindström

Nanna Forsberg

Maria Nivåker

191106

Förord

Guiden har tagits fram i samarbete med Arbetsförmedlingens leverantörer av yrkes- och studieförberedande moduler (YSM). I samutvecklingen har det framkommit att guiden bör hålla en basal nivå för att vara till nytta för exempelvis nya medarbetare eller medarbetare som vill uppdatera sig. Guiden kan med fördel användas av dig som arbetar som pedagogiskt ansvarig studie- och yrkesvägledare (SYV) i ditt arbete med att tillhandahålla metoder, relevant information och utbildningsmaterial till undervisande SYV och lärare. Genom att använda guiden kan du stödja undervisande SYV att anpassa sina vägledningsinsatser så att deltagaren kan uppnå målsättningen med insatsen. Guiden riktar sig även till dig som arbetar som undervisande SYV.

Guiden har tagits fram i samarbete med leverantörer

— ett stort tack till Er!

”Fler behöver inkluderas och få fäste på arbetsmarknaden. För att det ska ske behöver fler gå utbildningar som efterfrågas av arbetsgivare”

- Arbetsförmedlingens generaldirektör, Mikael Sjöberg

Vi står inför en samhällsutmaning

Arbetsmarknaden förändras stadigt och kraven på utbildning har ökat de senaste åren. Statistiken visar stora skillnader i arbetslöshet mellan de som har och de som inte har en gymnasial utbildning. Inom de flesta yrken krävs som minimum en utbildning på gymnasial nivå och konkurrensen är därför mycket hård för de som saknar gymnasieutbildning.

Ungefär en tredjedel av de som är inskrivna som arbetssökande på Arbetsförmedlingen saknar gymnasial utbildning och kan därmed ha en lång väg framför sig för att få och behålla ett jobb. Detta innebär att arbetssökande kontinuerligt behöver påminnas om vikten av utbildning.

Förhoppningen är att den här guiden ska förenkla och inspirera i ditt arbete med att motivera deltagare till reguljära studier. Guiden kan med fördel användas av pedagogisk SYV, undervisande SYV samt lärare för att ta del av fakta, tips och länkar som bidrar till nya perspektiv.

LYCKA TILL!

Innehåll

- 1** Arbetsmarknad
- 2** Utbildningsformer
- 3** Ekonomi vid studier
- 4** Gruppen som tillgång
- 5** Hur motivera till utbildning?



Arbetsmarknads- kunskap

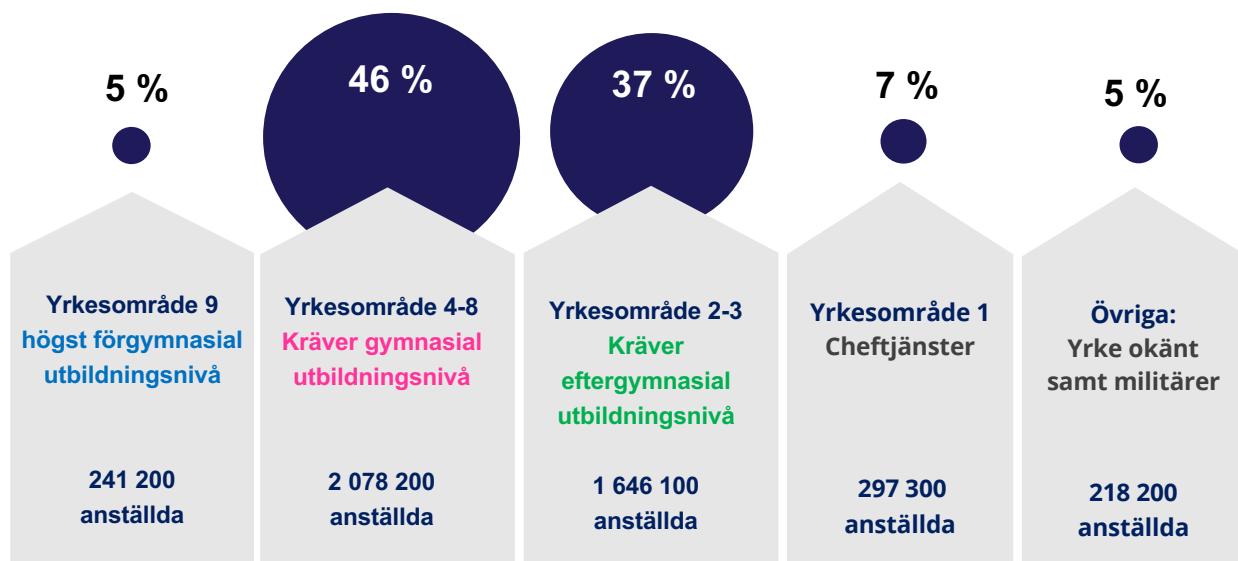
För att arbetssökande ska kunna göra ett realistiskt och konkret studie- och yrkesval så är det viktigt att deltagaren får en bred kunskap om hur arbetsmarknaden fungerar, om jämställdhet, sociala koder, yrkesområden och yrkesinriktningar etc. Det finns bra material att ta del av och hämta inspiration från på Arbetsförmedlingens hemsida, branschsidor etc. Som ett komplement till detta är studiebesök och kortare praktiker ett mycket viktigt inslag för att individen ska få en realistisk verklighetsförankrad bild av valda branscher och yrkesinriktningar.

Arbetsmarknadens krav

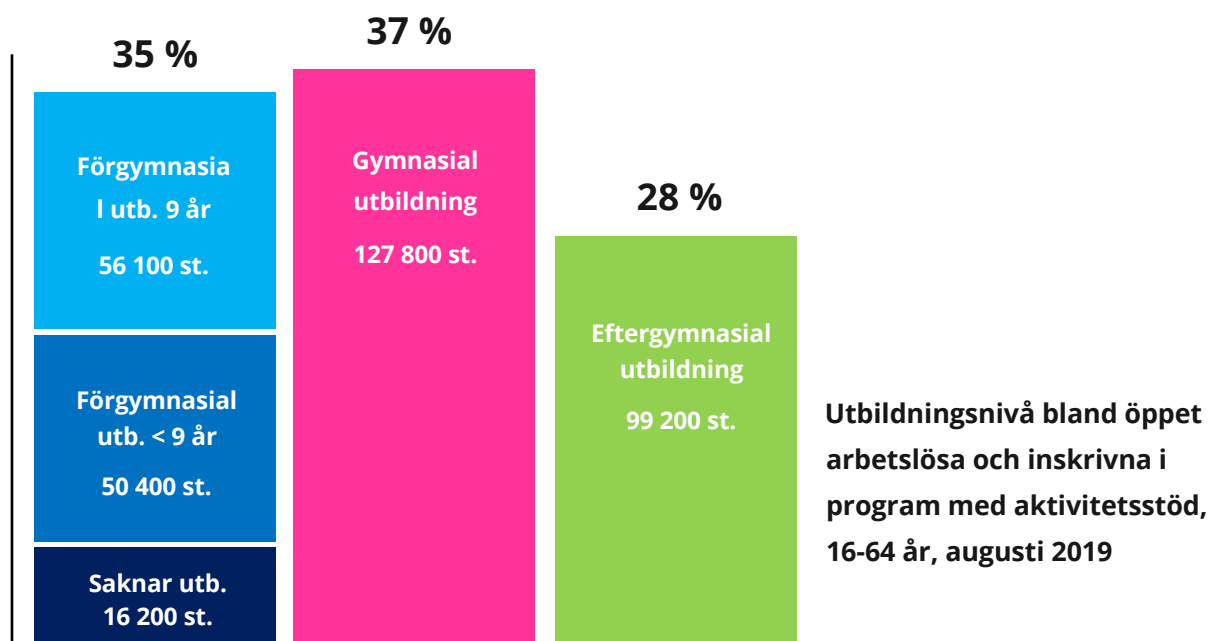
Arbetsmarknaden förändras stadigt och kraven på utbildning har ökat de senaste decennierna. Bilden nedan visar hur många anställningar som finns i olika yrken utifrån de utbildningskrav som brukligen ställs inom yrket. Det finns få jobb inom yrken som endast kräver förgymnasial utbildning.

Kraven för att få och behålla ett arbete ökar – antalet anställda utifrån yrkets krav, 2017

Källa: SCB Yrkesregistret, 2019.



Det finns också underlag som pekar på att när en person med kort utbildning slutar (ex. pension) så ersätts hen oftast av en person med högre utbildning. För att möta arbetsgivarens kompetensbehov behöver därför en stor del av det lediga arbetsutbudet ha en utbildningsnivå på minst gymnasial nivå. Gymnasieutbildning ska därför ses som vattendelaren på svensk arbetsmarknad.



Källa: Arbetsförmedlingens datalager, augusti, 2019.

Stor konkurrens om "enkla jobb"

Om vi istället ser på hur utbildningsnivån ser ut bland Arbetsförmedlingen kunder, kan vi konstatera att bilden är en annan. 117 000 öppet arbetslösa eller arbetsökande i program saknar en fullföljd gymnasieutbildning.

Om de två bilderna ovan jämförs med varandra kan vi konstatera att 35 procent av de inskrivna konkurrerar om 5 procent av jobben på arbetsmarknaden. Detta visar på en stor matchningsutmaning på svensk arbetsmarknad.



Att tänka på!

Detta är ett generellt antagande och inte specifikt för den enskilda individen. Alla med kort utbildning behöver inte studera för att komma i jobb. Vissa kan ha andra erfarenheter som kontaktnät eller efterfrågade yrkeskompetenser som gör dem gångbara.

Yrken & yrkesområde

För att deltagarna ska kunna göra realistiska och konkreta studie- och yrkesval och sätta sina egna mål för vägen dit, så behöver de få insikt och kunskap om olika yrkesområden och specifika yrkesinriktningar. Det är viktigt att förstå de olika yrkenas förutsättningar och krav så att valet blir rätt. Det gäller t.ex. att förstå att vissa yrken kräver att man jobbar oregelbundna tider, att man måste klarar tynga lyft, att man måste vara beredd att flytta för att få drömyrket etc. Inför studiebesök och praktik kan det vara lämpligt att få en förkunskap via digitala kanaler.

Yrkesguiden

I Yrkesguiden finns fakta, utbildningstips och information om 350 olika yrken. Yrkesguiden finns översatt till fem språk.

Hitta Yrken

På sidan Hitta Yrken presenteras en överskådlig lista med yrken i bokstavsordning från A-Ö. Den översiktliga vyn presenteras i två spalter Utbildning och Jobbmöjligheter.

Spalten *Utbildning* visar aktuell efterfrågan på ny-examinerade från gymnasieprogrammet. Informationen gäller utsikterna på arbetsmarknaden de närmaste tre åren för 70 olika utbildningsinriktningar. Resultaten hämtas från [SCB, Arbetskraftbarometern](#) och bygger på undersökningar från ett representativt urval av arbetsgivare. Undersökningen görs årligen. I enkäten får arbetsgivarna bland annat svara på hur de bedömer tillgången på sökande med en viss utbildning, samt hur antalet anställda kommer att förändras på ett respektive tre års sikt. I samma kolumn presenteras vilka utbildningsvägar som leder till yrket

Spalten *Jobbmöjligheter* visar möjligheter till arbete i yrket på fem års sikt. Prognosen gäller de 200 största yrkena. Bedömningen baseras på arbetsförmedlingskontorens prognosarbete och görs på lokal nivå. Resultaten viktas sedan till en regional och nationell bedömning. Prognosen täcker in ungefär 80 procent av sysselsättningen på arbetsmarknaden. I samma kolumn visas hur många lediga jobb det finns på Platsbanken idag inom yrket.

Klickar man vidare till ett specifikt yrke så kan man via text, intervjuer och film ta del av mer information om valda yrket. Det kommer också upp förslag på liknande yrken.

Framtidsutsikter

På denna sida finns länkar till: [Yrkeskompassen](#) där framtidsutsikter för cirka 200 olika yrken beskrivs samt till [Var finns jobben](#) där Arbetsförmedlingens prognoser för arbetsmarknadens utveckling den närmaste tiden finns att hitta. Där går det att ta del av hur jobbmöjligheterna inom olika yrken ser ut för hela Sverige eller hur det ser ut i ett specifikt län.

Få koll på yrken med yrkesjakten

Med hjälp av Yrkesjakten kan man få veta mer om ett 20-tal olika yrken och se hur en dag på jobbet kan se ut. Just nu finns det drygt 20 olika VR-filmer som gör det möjligt att kliva direkt in på en arbetsplats när och var det passar bäst. [Här finns hela listan på filmer.](#)

Hitta jobbet utomlands

Här finns information om att söka jobb i ett annat land och vad som gäller när man ska jobba utomlands.

Att arbeta i Sverige

LÄNKAR!

Att arbeta i Sverige

En samlingssida på arbetsförmedlingens hemsida med grundläggande information inom olika områden. Nedan hittar du länkarna samlade.

Ett jämställt och rättvist land

I Sverige ska kvinnor och män ha samma rättigheter, skyldigheter och möjligheter. Samhället ska också vara fritt från diskriminering.

Rättigheter och skyldigheter

Man har både rättigheter och skyldigheter på sin arbetsplats och mot sin arbetsgivare. Frågor om vad som gäller för arbetstagare och för arbetsgivare kallas för arbetsrätt.

Olika anställningsformer och egenföretagande

Det finns många olika anställningsformer, men grunden är densamma – att man utför ett uppdrag och får lön för det. Här är några exempel.

Kollektivavtal

Ett kollektivavtal är en överenskommelse mellan facket och arbetsgivarna. Det reglerar branschen man jobbar i och omfattar alla på arbetsplatsen. Kollektivavtalet bestämmer lön, övertidsersättning, föräldralön, villkor vid sjukdom, semester, uppsägningstider, pensioner och försäkringar.

Sveriges trygghetssystem

I Sverige finns det ett trygghetssystem för att se till att den som lever här ska ha tillräckligt mycket pengar oavsett hur din livssituation ser ut. När man arbetar, betalar skatt och jobbar vitt, får man tillgång till trygghetssystemet.

Skatteverket – att jobba vitt

Det är olagligt att jobba svart. Att jobba svart innebär att individens arbetsgivare inte betalar några sociala avgifter för hen och att individen därmed inte betalar skatt på sin inkomst. Skatteverket kan kräva individen på den skatt som hen inte betalat in, det är olagligt att arbeta svart och kan leda till fängelse i upp till två år.

[Skatteverket - konsekvenser av svartarbete](#)



Sammanfattning

Arbetsmarknaden förändras stadigt och kraven på utbildning har ökat de senaste decennierna. För att möta arbetsgivarens kompetensbehov behöver därför en stor del av det lediga arbetsutbudet ha en utbildningsnivå på minst gymnasial nivå.

För att arbetssökande ska kunna motiveras att våga satsa på ett realistiskt och konkret studie- och yrkesval så är det viktigt att deltagaren får en bred kunskap om hur arbetsmarknaden fungerar om jämställdhet, sociala koder, om yrkesområden, yrkesinriktningar, bristyrken etc.

[Arbeta i Sverige](#) – Jämställdhet, rättigheter och skyldigheter, anställningsformer, Sveriges trygghetssystem

[Hitta yrken](#) – Vad krävs för olika yrke, se filmer och ta del av andras berättelser

[Framtidsutsikter](#) – Framtidsutsikter för de 200 vanligaste jobben samt jobbmöjligheter i olika län.



Utbildningsformer

Att utbilda sig i Sverige kan ses som en förmån. Alla individer har möjlighet att utbilda sig – från de grundläggande skolåren och ända upp till högskole- eller universitetsnivå. Vi har i Sverige möjlighet att som vuxen söka studiemedel och därmed klara vår försörjning under studietiden. Det kan också finnas möjlighet att få stöd i att hitta bostad vid utbildningsorten. Individen kan därför i större utsträckning än i många länder ta ett självständigt beslut om att påbörja en utbildning.

Ibland kan individen uppleva vissa svårigheter i samband med utbildning. Sverige kan då erbjuda olika utbildningsformer som kan tillgodose individers och samhällets behov. Det kan handla om att få rätt stöd för att klara en utbildningsinsats, flexibilitet i studieupplägg och takt, geografiskt deltagande samt närhet till arbetsgivare.

Utbildningssystemet

Oavsett den arbetssökandes bakgrund, kan det svenska utbildningssystemet upplevas som brett och svårt att överblicka. Kunskapen om de eventuella stöd, anpassningar och ekonomiska incitament är ofta låg. Därför riskerar individen hoppa över steget utbildning och gå direkt till att söka jobb.

Om individen istället får kunskap om utbildningssystemet och förstår arbetsmarknadens behov, nu och i framtiden, har verktygen för det livslånga lärandet – vilket ger en ökad kraft till samhällets kompetensförsörjning. Här spelar flera aktörer en viktig roll för att bidra med information.



TIPS!

Information på olika språk!

Skolverket ger information om det svenska utbildningsväsendet på svenska, arabiska, engelska, kurmanji, persiska, serbiska, sorani och thailändska. Läs mer:

[Om den svenska skolan för nyanlända](#)

Val av utbildningsvägar sker ofta slumpmässigt

Individen vill ha rätt information om vad som gäller utifrån det egna behovet. Det kan röra sig om studieupplägg, studietakt, andel självstudier och studiestart. De deltagare som har ett eget nätverk i form av vänner, släkt och bekanta förlitar sig ibland på deras kunskap i och erfarenheter av utbildningsfrågor. Att lyssna in den närmaste kretsen ger en informell information med ett begränsat perspektiv. Den informella informationen kan leda till slumpmässiga val och inte ett välgrundat, samt hållbart, beslutsunderlag.

Ett mindre rationellt utbildningsval kan innebära en misslyckad känsla och med avbruten utbildning som konsekvens. På sikt kan ett misslyckande bidra till längre tid i arbetslöshet, ekonomisk skuld och/eller att individen känner sig misslyckad vid påminnelse om sin utbildningsresa. De nämnda konsekvenserna kräver ofta ett djupgående motivationsarbete i syfte att på nytt skapa ett intresse för utbildning och en förmåga att själv utforma en väg framåt i lärandet. Det är därför av vikt att arbetssökande möts med motiverande insatser och stöd i att kontakta kommun för vägledning.

Olika utbildningsformer - vilken passar just mig?

Det förekommer allt för ofta att en individ med utbildningsbehov går direkt till jobbsökande eller att val av utbildning sker på slumpmässiga grunder. Nedan finns en sammanställning av de olika utbildningsformerna samt vad de kan erbjuda den enskilda deltagaren i syfte att vilja påbörja och genomföra en utbildningsinsats.

Utbildningsplikt – möjlighet till reguljär utbildning

Utbildningsplikt gäller för arbetssökande i etableringsprogrammet med kort utbildningsbakgrund som inte bedöms kunna matchas mot ett arbete under tiden (två år) i etableringsprogrammet.

Arbetssökande som omfattas av utbildningsplikt ska, utöver sfi och samhällsorientering, i första hand ta del av utbildning inom kommunernas vuxenutbildning eller allmän kurs på folkhögskola.

När den arbetssökande inte kan påbörja utbildning inom vuxenutbildningen eller motsvarande på folkhögskola, t.ex. för att det inte finns kurser som motsvarar den arbetssökandes behov eller på grund av långa väntetider, kan andra insatser bli aktuellt för den arbetssökande under en period. Det kan handla om t.ex. yrkes- och studieförberedande moduler hos externa aktörer eller etableringskursen på folkhögskola. Utbildningsplikten innebär dock att den arbetssökande, så snart det är möjligt, ska ta del av studier inom kommunernas vuxenutbildning eller allmän kurs på folkhögskola

Folkhögskolorna

Folkhögskolorna vänder sig till vuxna och är öppna för de som vill läsa in en utbildning på grundläggande eller gymnasial nivå. Den kurs man då läser kallas för allmän kurs och motsvarar utbildning inom det reguljära utbildningssystemet. Folkhögskolorna erbjuder också andra utbildningar som bygger på att motivera till reguljära studier eller motsvarande. En viktig grundfilosofi hos folkhögskolorna är att deltagaren är med och påverkar utbildningen. Samtal och diskussioner är viktiga och kursdeltagarna lär av varandra. Folkhögskolan utgår från deltagarnas specifika kunskaper, erfarenheter, behov och drömmar.

På folkhögskolor förenas teori och praktik. Oavsett bakgrund eller utbildningsnivå finns det ofta kurser som är anpassade efter den nivå deltagaren befinner sig på. Genom mindre studiegrupper som följs åt under studietiden uppnås ett klimat där alla får plats. Det fria samtalet och skapande arbetsformer ger förutsättningar för kreativitet och utveckling. Det finns en inbyggd filosofi om en stödjande inlärningsform som ska passa alla.

På folkhögskolor ges även särskild kurs, eller profilkurs som kursen även kallas. Dessa kurser är inte kurser kopplade till reguljära studier.

Individen i gruppen är viktig

Undervisningen utgår från kursdeltagaren som blir uppmuntrad att vara med och skapa sin utbildning. Intressen och erfarenheter påverkar studiernas upplägg och det är i samtalen i kursgruppen som lärandet sker, om individen själv och andra.

Kursdeltagaren övar sig i att utöva lyhördhet och ansvarstagande genom att synpunkter, åsikter och viljor hela tiden bryts mot andra studerandes åsikter och viljor. Tillsammans skapas ett lärande sammanhang och deltagaren kan påverka sitt liv – kanske i en ny riktning!

Så här är utbildningens upplägg

På folkhögskola finns kurser på flera olika nivåer och med olika inriktningar. Varje folkhögskola bestämmer vilka kurser de ska erbjuda. Det innebär att det finns kurser med en studietakt och ett innehåll som är individanpassat. Det går också att studera var som helst i landet.

Vissa folkhögskolor har ett internat där kursdeltagaren kan bo. Dessutom finns det många kurser på distans.

[Mer att veta erbjuds på flera språk och film](#) ➡

[Sök kurser på folkhögskola](#) ➡

Komvux

Kommunernas vuxenutbildning (komvux) är för den deltagare som behöver läsa kurser på grundläggande eller gymnasial nivå. Det går att läsa en eller flera kurser, för att sedan exempelvis fortsätta studera på högskolan, yrkeshögskolan eller börja jobba. Nyanlända och flerspråkiga elever kan ha behov av att kombinera studier i sfi eller svenska som andraspråk med andra kurser inom vuxenutbildningen.

Det finns en rätt att delta i komvux på gymnasial nivå i syfte att bli behörig till en högskola eller yrkeshögskola. Den rätten gäller under vissa förutsättningar [Läs mer hos Skolverket](#)

Så här är utbildningen upplagd

Att studera på Komvux innebär att en deltagare kan ta del av ett flexibelt upplägg. Studierna utgår från de värdefulla kunskaper och erfarenheter som är viktiga att ta till vara vid en utbildningsinsats. Deltagarens behov och förutsättningar ligger till grund för hur studierna utformas. Det kan finnas möjlighet att läsa på deltid eller på distans. Det kan också finnas möjlighet att läsa vissa kurser, lärlingsutbildningar eller delar av kurser på en arbetsplats (arbetsplatsförlagt lärande – APL).

[Individuell studieplan vid Komvux](#) ➡

[Det finns mer att veta på flera språk](#) ➡

Yrkeshögskola

Vid en yrkeshögskola kan deltagaren utbilda sig till ett yrke efter gymnasieskolan. Utbildningarna är utformade i samarbete med lokala och regionala företag i syfte att möta arbetsmarknadens behov av kompetens och leda till jobb. Innehåll och inriktning på utbildningarna kan därför variera över tid beroende på arbetsmarknadens behov.

Så här är utbildning upplagd

Utbildningarna är eftergymnasiala och är oftast mellan ett och tre år långa. På nästan alla utbildningar inom yrkeshögskolan varvas teori i skolan med praktik ute på arbetsplatser (Lärande i arbete, LIA). För att få gå på en yrkeshögskola ska deltagaren ha förkunskaper som motsvarar utbildning på gymnasial nivå. Ibland behöver sökande ha specialkunskaper, till exempel vissa kurser i gymnasieskolan eller erfarenhet från arbetslivet. Men reglerna är generösa, och sökande med olika bakgrund har möjlighet att uppfylla behörighetskraven. Utbildningen har olika inriktningar och kan i vissa fall ske på distans.

En del skolor ger extra stöd i svenska med yrkesinriktning. Om deltagaren inte uppfyller de formella kraven på behörighet kan hen ändå bli antagen till en utbildning. Skolorna gör ibland undantag om de tror du kan klara utbildningen och arbeta inom det yrke utbildningen leder till.

[Mer info och på andra språk](#) 

Universitet och högskola

På ett universitet eller en högskola kan deltagaren läsa en mängd utbildningar och fristående kurser. Högskolestudier innebär stor frihet och eget ansvar. Studierna har en nära koppling till forskningen. Det är viktigt att vara kritiskt ifrågasättande och kunna sätta in det som läses i ett eget perspektiv.

Så här är utbildningen upplagd

Individen har stor frihet att planera egen tid när hen läser på universitet och högskola. Individen har föreläsningar, seminarier eller annan form av schemalagd undervisning. De vanligaste formerna är föreläsningar och seminarier.

All utbildning individen läser på universitet och högskola bygger på kurser. Vissa kurser är bara några veckor långa medan andra sträcker sig över ett helt år. Heltidsstudier omfattar ungefär 40 timmar i veckan. Alla timmar är inte inbokade för föreläsningar, mycket tid går åt till att läsa litteratur och göra uppgifter på egen hand

Individen kan välja att läsa på deltid till exempel på halvfart eller kvartsfart på många kurser, vilket ger goda förutsättningar till ett arbete på sidan om. Då läser hen färre timmar per vecka och tar färre högskolepoäng. Föreläsningarna ligger då ofta på kvällar eller helger. Det underlättar om hen vill kombinera studierna med arbete.

[Mer information och på flera språk](#) 

Om deltagaren är behov av stöd

Studera med funktionsnedsättning

Inom den reguljära utbildningen: folkhögskolorna, kommunal vuxenutbildning, yrkeshögskola och högskola/universitet, finns det särskilda kontaktpersoner och samordnare för personer som har en funktionsnedsättning som kan påverka studierna. Jobbet går ut på att samordna studentens behov, lärarnas arbetssätt och det pedagogiska stöd som finns. Målet är att hitta en lösning som gör det möjligt att genomföra studierna.

Särvux

En individ som har fyllt 20 år, är bosatt i Sverige och har en utvecklingsstörning eller en förvärvad hjärnskada, kan studera inom särskild utbildning för vuxna (särvux) på grundläggande och gymnasial nivå.

Anpassat studiemedel

För individer som har en funktionsnedsättning som gör att studierna tar längre tid finns möjligheter att sänka studietakten till en långsammare takt, utan att hens ekonomi påverkas. Det betyder att hen till exempel kan läsa på 75 procent, men få studiemedel för studier på 100 procent.

[Läs mer om anpassat studiemedel hos CSN](#)



TIPS!

Sammanfattning Utbildningsformer - här får du en snabb överblick

De olika utbildningsformerna erbjuder olika möjligheter vid utbildning. Beroende på val av utbildning kan det finnas en utbildningsform som passar en specifik deltagares behov. Läs mer på Skolverkets webbsida utbildningsinfo.se:

[Skillnader och likheter mellan utbildningsformerna](#)



Ekonomi under studier

Arbetsförmedlingens kundundersökningar visar att den arbetsökandes osäkerhet kring försörjning under studietiden upplevs som ett hinder för att ta steget ut till studier. Att låna pengar genom CSN kan kännas som ett stort och svårt steg att ta. För vissa kan steget ut till studier bli lättare när de kan påbörja studierna hos t.ex. vuxenutbildningen med fortsatt ersättning från Arbetsförmedlingen eller med en högre bidragsdel från CSN.

Ekonomi vid studier

För en arbetssökande som är inskriven på Arbetsförmedlingen kan det finnas möjligheter att studera och fortsatt erhålla sin ersättning genom Arbetsförmedlingen beroende på vilket arbetsmarknadspolitiskt program hen deltar i. Nedan ges några indikationer på vilka möjligheter som kan finnas för olika arbetssökande. Dock är det bara Arbetsförmedlingen som med säkerhet kan svara på för vilka studier som den enskilde kan få ersättning via Arbetsförmedlingen eftersom det alltid måste göras en individuell bedömning.

Aktivitetsstöd/utvecklingsersättning/etableringsersättning beslutas och betalas ut av Försäkringskassan. Hur mycket ersättning den enskilde får är beroende av flera faktorer.



TIPS!

Läs mer om ersättningsnivåerna på Försäkringskassans hemsida.

Ersättning via Arbetsförmedlingen

I det här avsnittet presenteras de särskilda möjligheter som finns för arbetssökande att studera utanför Arbetsförmedlingens regi med bibehållen ersättning från Arbetsförmedlingen. Informationen är strukturerad utifrån målgrupp.

Deltagare i etableringsprogrammet

Etableringsprogrammet är i normalfallet två år långt. Under tiden som individen deltar i etableringsprogrammet kan individen ha studier som aktivitet inom programmet och därmed få etableringsersättning. Individen kan studera på:

- Kommunal vuxenutbildning på grundläggande eller gymnasial nivå (Komvux)
- Särskild utbildning för vuxna (Särvux)
- Svenska för invandrare (sfi)
- Allmän kurs på folkhögskola
- Särskild kurs på folkhögskola
- Yrkeshögskola
- Högskola och universitet
- Andra insatser som kan påskynda den nyanländes etablering i arbets- och samhällslivet

Om individens tid i etableringsprogrammet är slut kan det finnas möjligheter för hen att fortsätta sina studier genom *studiestartsstöd*.

För deltagare i Jobb- och utvecklingsgarantin

För individer som deltar i Jobb- och utvecklingsgarantin kan det finnas möjligheter att studera i upp till 12 månader och samtidigt bibehålla sin ersättning genom Arbetsförmedlingen. Individen kan studera på:

- Kommunal vuxenutbildning på grundläggande eller gymnasial nivå
- Allmän kurs på folkhögskola

För individer som har deltagit mer än 450 dagar i Jobb- och utvecklingsgarantin kan det även finnas möjlighet att studera på:

- Högskola och universitet
- Yrkeshögskola
- Eftergymnasial nivå inom folkhögskola

Deltagare som har invandrat till Sverige eller som har en funktionsnedsättning

Den som är *långtidsinskriven invandrare eller har en funktionsnedsättning som medför nedsatt arbetsförmåga*¹ kan delta i utbildning inom skolväsendet på grundläggande eller gymnasial nivå. Denna möjlighet är inte bunden till deltagande i något av de ovannämnda arbetsmarknadspolitiska programmen. Individen kan studera på:

- Kommunal vuxenutbildning på grundläggande eller gymnasial nivå
- Särskild utbildning för vuxna

Ersättning via CSN

I det här avsnittet presenteras de möjligheter som finns för arbetssökande att söka ett högre bidrag än det bidrag och lån som vanligtvis ges vid studier av CSN. För en mer heltäckande information om studiemedel besök [CSN:s webbplats](#).

För deltagare som är 20-24 år

Jobb- och utvecklingsgarantin

För individer som deltar i det arbetsmarknadspolitiska programmet Jobb- och utvecklingsgarantin, är 20-24 år och saknar gymnasieutbildning finns möjlighet att få ett högre bidrag från CSN vid studier inom:

- Kommunal vuxenutbildning på grundläggande eller gymnasial nivå
- Särskild utbildning för vuxna
- Allmän kurs på folkhögskola

Om det högre bidraget ska bli aktuellt ska individen skrivas ut från Jobb- och utvecklingsgarantin i direkt anslutning till att studierna påbörjas. Läs mer om högre bidraget hos CSN.

Jobbgarantin för ungdomar

För individer som deltar i Jobbgarantin för ungdomar, är 20-24 år och saknar fullständig gymnasieutbildning finns möjlighet att få ett högre bidrag från CSN vid studier inom:

- Kommunal vuxenutbildning på grundläggande eller gymnasial nivå
- Särskild utbildning för vuxna
- Allmän kurs på folkhögskola
- Om det högre bidraget ska bli aktuellt ska individen skrivas ut från Jobbgarantin för ungdomar i direkt anslutning till att studierna påbörjas. Läs mer om [högre bidraget hos CSN](#).

¹ Förordning (2000:634) om arbetsmarknadspolitiska program. 30 § p. 5

Deltagare som är 25-56 år

Studiestartsstöd

För individer som är 25-56 år och som har varit arbetslösa mer än sex månader under det senaste året kan det finnas möjlighet att studera med [studiestartsstöd](#).

Högre bidrag

För individer som är 25-56 år och saknar fullständig gymnasieutbildning finns möjlighet att söka ett högre bidrag från CSN för studier på:

- Kommunal vuxenutbildning på grundläggande eller gymnasial nivå
- Särskild utbildning för vuxna
- Allmän kurs på folkhögskola

Utöver bidraget finns det möjlighet för individen att låna ytterligare en del. Läs mer om högre bidraget hos [CSN](#).

4

Gruppen som tillgång

Syftet med gruppaktivitet i vägledande syfte är att aktivera deltagarna inför att välja eller byta studie- eller yrkesinriktning. Metoden passar de flesta men specifikt de som är i behov av fördjupat stöd och kunskap inför sitt studie-/yrkesval.

Varför gruppaktivitet i vägledande syfte?

Genom att arbeta i grupp tillsammans med andra personer med likartade frågeställningar och som är i en liknande situation, kan deltagarna få nya erfarenheter och uppleva personligt stöd. Förutom att gruppen ger stimulans och stöd erbjuder den också en större samlad kunskap och resurs i problemlösning jämfört med en individuell kontakt.

Gruppaktivitet med vägledande inriktning ger gruppdeltagarna ökad insikt om de egna resurserna i relation till yrken, utbildning och arbetsmarknad för att på så sätt stimulera till att medvetet ta ställning till yrkesvalsfrågan och förbereda konkreta lösningar. I gruppen diskuteras olika teman som är aktuella för deltagarna, ofta med utgångspunkt från olika övningar. Det ska finnas ett öppet kommunikationsmönster mellan deltagarna som stimulerar erfarenhetsutbyte och kunskapsöverföring dem emellan. Deltagarna blir på detta sätt resurspersoner för varandra och medverkar till en attitydförändring hos den enskilde, som ibland är nödvändig i yrkesvalet.



Hur fungerar gruppaktiviteten?

Som grundprincip gäller att upplägget utformas efter den aktuella gruppens behov. Variationen av innehåll i gruppaktivitet i vägledande syfte är lika stor som vid enskild vägledning. Gemensamt för deltagarna i vägledningsgruppen är att de står inför/har problem inför val av arbete och/eller utbildning. Innehållet inriktas därför mot områden som yrkesvalets innebörd, personliga förutsättningar och begränsningar, yrkes- och arbetsmarknadsaspekter samt individuella valmöjligheter. Målet är att deltagarna ska få ökad insikt om sina egna resurser i relation till yrken, utbildning och arbetsmarknad, vilket ligger till grund för att göra en realistisk framtidsplanering. Gruppaktiviteten ska resultera i en individuell personlig plan som den arbetssökande enskilt bearbetar tillsammans med en vägledare.



TIPS!

Olika övningar

Inom ramen för en gruppaktivitet med vägledande inriktning, används fakta från olika övningar. Övningarna bildar utgångspunkt för samtal i gruppen och för klargörande av deltagarnas behov, attityder och intressen. Övningarna är hjälpmedel för att få deltagarna att reflektera över sig själva, sin situation och över faktorer som påverkar yrkesvalet. Därmed stimuleras deltagarna att medvetet ta ställning till yrkesvalsfrågan och förbereda sina konkreta lösningar.

Material att använda och hämta inspiration ifrån

På arbetsförmedlingens hemsida finns material att använda och inspireras av, för såväl vägledning i grupp som enskild vägledning. Nedan finner du ett urval av länkar:

Karriärvägledning på egen hand

Karriärvägledningen som finns publicerad på Arbetsförmedlingens hemsida består av tre delar; [Hitta ditt jobb-jag. Ta en titt på yrken och arbetsmarknad](#) samt [Vägar vidare mot utbildning eller jobb](#). Varje del innehåller olika övningar där deltagaren behöver reflektera över resultaten. På hemsidan vänder det sig till arbetssökande som klarar att göra det på egen hand. Materialet kan dock med fördel användas i grupp för de som är i behov av fördjupat stöd och som anvisas till Studie- och yrkesvägledning hos en leverantör. Genom att arbeta i grupp med uppgifterna och frågeställningar tillsammans med andra som befinner sig i en liknande situation, kan deltagarna få nya erfarenheter och uppleva personligt stöd. Förutom att gruppen ger stimulans och stöd erbjuder den också en större samlad kunskap och resurs i problemlösning jämfört med en individuell kontakt.

När det gäller att motivera till studier så finns det under delen *Vägar vidare mot utbildning och jobb*, en länk till en sida som kallas [Våga börja studera](#). Det vänder sig till personer som tycker att det känns svårt att ta steget och börja studera. På sidan finns olika frågeställningar att jobba med samt fakta om studier och ekonomi under studietiden.

[Vägledningmaterial för pedagoger, studie- och yrkesvägledare](#)

Med det här materialet ökar du kunskapen om arbetsmarknaden, yrken och studier. Materialet är framtaget för yngre personer som ska sluta skolan men det går mycket väl att använda och anpassa även för vuxna som i behov av vägledning. Med hjälp av statistik, fakta, intervjuer, listor, filmer, tester, diskussionsfrågor och uppgifter kan individerna analysera och formulera sina framtidsdrömmar, kunskaper och färdigheter. Och identifiera vilken väg de vill gå.



Hur motivera till utbildning?

Tillgången av arbetskraft med rätt kompetens är en förutsättning för att Sveriges näringsliv och offentlig verksamhet ska kunna utvecklas. Vad som är rätt kompetens definieras allteftersom samhället förändras. Just nu påverkas vi av globalisering och digitalisering, vilket bidrar till ett kunskapsintensivt arbetsliv.

Arbetsgivare upplever att deras medarbetare behöver utveckla förmågor som att leda motiverande samtal, använda språkkunskaper och digitala färdigheter, hantera processförbättringar, se helheter samt att lära nytt. Dessa förmågor kompletterar det alltmer automatiserade arbetslivet. Ett exempel på yrke där förmågorna efterfrågas, är som

Varför behöver deltagare påbörja en reguljär utbildning?

Utbildningens betydelse för kompetensförsörjning blir allt tydligare. Att rusta medborgaren med kunskaper är avgörande för att ingen ska lämnas efter i utvecklingen och för att arbetsgivare ska få kompetenta medarbetare.

Tidigare har medborgarnas kunskapsinhämtning skett i unga år och den kunskapen har kunnat användas under hela yrkeslivet, med undantag för några kurser då och då. Det synsättet på lärande är inte anpassat till dagens arbetsmarknad som drivs av snabba förändringar.

Under avsnittet Arbetsmarknadskunskap, nämndes att Arbetsförmedlingen har ca 117 000 inskrivna med kort utbildning och att de "enkla jobben" är ett fåtal. Däremot finns det avsevärt fler jobb att söka med en gymnasial utbildning i ryggsäcken. Samtidigt kan det upplevas som ett stort steg att påbörja en reguljär utbildning, eftersom det ofta finns ett antal hinder att övervinna. För många deltagare är drivkrafterna större för att söka ett enkelt okvalificerat arbete direkt än ta steget att satsa på utbildning som kan leda till ett mer kvalificerat arbete.

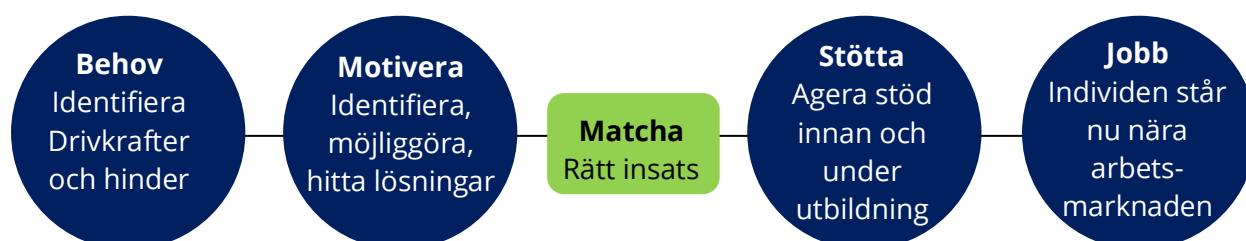
På vilket sätt kan vi motivera en deltagare – Processtöd

"Vad synd att jag inte började med det direkt"

Det här avsnittet bygger på erfarenheter av kunddriven verksamhetsutveckling och utgår från ett stort antal djupintervjuer som Arbetsförmedlingen har gjort med arbetssökanden. Resultatet av intervjuerna har analyserats och bidragit till att vi har fått nya insikter om arbetssökandes behov, hinder och drivkrafter kopplat till reguljär utbildning. För att bedriva ett effektivt motivationsarbete blir det viktigt att se behov, hinder och drivkrafter.

Hur lång tid som krävs för att motivera en deltagare till reguljära studier är individuellt. Ibland kan hindret handla om att deltagaren inte kan försörja sig. Ett ekonomiskt hinder kan ibland snabbt överkommas genom att deltagaren får information om möjligheten att studera reguljärt med aktivitetsstöd eller CSN-medel. Ibland kan istället det ekonomiska hindret upplevas så stort att det för deltagaren känns omöjligt att ta sig förbi. Det blir då viktigt att undersöka alla möjligheter som finns för den arbetssökande. Om individen har möjlighet att få en anställning med lönestöd för arbetsgivare så kan en anställning för vissa deltagare bli ett led i motivationsprocessen inför studier. De får möjlighet att prova på ett yrkesområde vilket kan leda till ökad motivation till studier inom yrkesområdet. Med vissa lönestöd finns även möjlighet att studera på deltid inom ramen för anställningen.

Processen nedan togs fram utifrån resultatet från djupintervjuerna. Bilden beskriver en process som syftar till att identifiera deltagarens behov av utbildning och vilka steg som kan krävas i matchningen mot jobb. Deltagarens behov handlar ofta om att få anpassade arbetsmarknadskunskaper, förstå sina förutsättningar och valmöjligheter, få stöd kopplat till upplevda hinder och att kunna överblicka sin planering – tydligt kopplat till ekonomisk försörjning.



Processteg Kartläggning av behov - identifierar rätt aktiviteter

Det första steget innebär kartläggning av individens behov av motivation. Detta steg är avgörande för senare i processen kunna utföra ett målinriktat motiveringsarbete. De arbetssökande som befinner sig på detta processteg är ofta omedvetna om sitt utbildningsbehov och det kan vara svårt att identifiera vid ett första kartläggningssamtal.

Utifrån intervjuer framkommer det att arbetssökande uppger att man vill ha jobb men man har svårt att konkretisera hur vägen dit kan se ut. Deltagaren behöver då få stöd i att synliggöra de egna behoven för att nå målet jobb men viktigt är också att få stöd i att förstå sina hinder som till exempel kan vara kopplade till hälsoaspekter, omgivningens förväntningar, bristande kunskaper om arbetsmarknaden eller oro för att inte kunna försörja sig. Ämnena som behandlas i de tre första kapitlen i den här guiden kan användas för att identifiera deltagarens förkunskaper. Det är viktigt att individen själv får möjlighet att beskriva sina upplevelser av vad respektive område innebär.

Intervjuerna med arbetssökande visar att en arbetssökande som är inskriven på Arbetsförmedlingen ofta tillskrivs ha större kunskap om studier och arbetsmarknadens förutsättningar än vad som man faktiskt har. För att kunna ge rätt stöd är det därför viktigt att individens kunskapsnivå bedöms så att vägledningsaktiviteterna utformas efter individens förutsättningar och behov.

När det väl finns ett konstaterat utbildningsbehov, framkommer det vid intervjuerna att de arbetssökande önskar att perspektivet utbildning kopplat till arbetsmarknad vävs in i alla kontakter för att synliggöra utbildning som en möjlighet för att få ett bra jobb. Det handlar ofta om långa processer med olika motivationshöjande aktiviteter innan deltagaren känner sig redo att påbörja studier. Olika aktiviteter och insatserna får gärna ske parallellt bara det säkerställs att individen får möjlighet att reflektera och erhålla insikt innan nästa steg i processen tar vid. I det här skedet är det viktigt att utforska på vilket sätt deltagaren kan inspireras till studier. Deltagaren är många gånger fokuserad på att söka jobb direkt. Studiebesök och praktik kan vara ett verktyg för att ge arbetssökande större kunskap om arbetsmarknadens krav, behov och möjlighet för att på så sätt skapa motivation och drivkraft till studier.



TIPS!

Använd gärna gruppaktiviteter och/eller visuella verktyg för att skapa inspiration hos deltagaren. Använd gärna arbetssättet ”Röda tråden” som skapar ett tydligt sammanhang för deltagaren och förtroendet till utföraren.

Förbered deltagaren inför en aktivitet genom att förklara syfte, mål, upplägg, innehåll, nivå av förkunskap, hur många som deltar, vilka de är, vad som förväntas av deltagaren och vilka som håller i aktiviteten. Vilken är deras expertis? På vilket sätt sker reflektion och koppling?

Den röda tråden och aktiviteter

Förutom att deltagaren får behovsanpassade aktiviteter som vi har belyst i avsnittet ovan, är det också viktigt att det finns en planering med konkret målformulering och tydligt uppsatta delmål. I intervjuerna uppger de arbetssökande att det måste vara lätt att överblicka nästa steg. Man uppger

också att det är viktigt att få en övergripande förståelse av på vilket sätt aktiviteterna som ska genomföras faktiskt leder mot ett jobb och hur man själv kan bidra för att påskynda processen. Inför varje ny aktivitet uppger man att man har behov av en fördjupad förberedelse genom dialog om vilka nyttor aktiviteten kan ge och vad som kommer att ske. När deltagaren har fått förkunskaper och upplever aktiviteten som framåtsyftande så upplever man ofta att en överenskommelse gjorts – vilket sedan behöver speglas i själva genomförandet. Efter en avslutad aktivitet uppger man att man vill få möjlighet att först kunna reflektera på egen hand men därefter erbjudas uppföljningssamtal och dialog i syfte att förbereda nästa steg i syfte att skapa den röda tråden.

Beteendefaser

Genom metoden kunddriven verksamhetsutveckling har Arbetsförmedlingen funnit fem vanligt förekommande beteendefaser som beskriver arbetssökandes behov, drivkrafter och upplevda hinder inför att studera.



Beteendefaserna är:

- "Glöm det"** – utbildning är inget för mig!
- "Tveksam"** – osäker på förutsättningar eller på grund av omständigheter.
- "Vilsen"** – vad passar mig och vad bör jag satsa på?
- "Jag testar..."** – kan tänka sig utbildning men behöver stöd.
- "Jag gör det!"** – tar steget till utbildning.

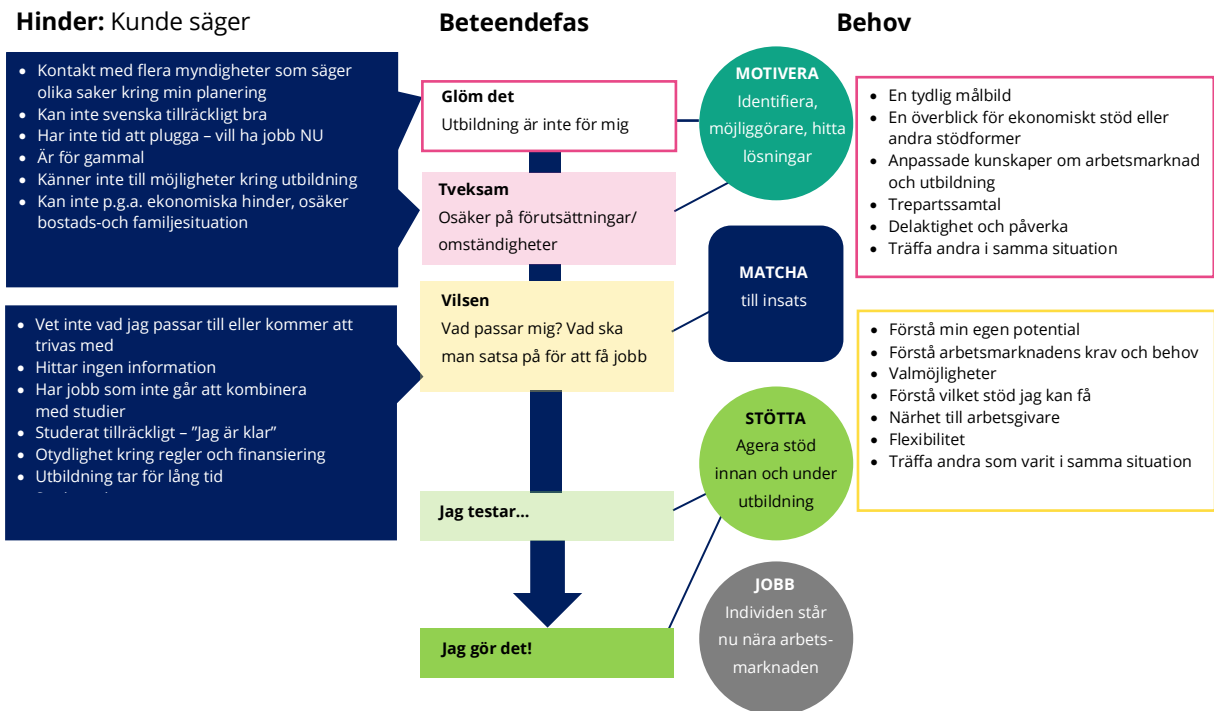
Beteendefaser är ett sätt att gruppera de arbetssökande utifrån var de befinner sig i sin motivation. Oavsett om arbetssökande tillhör samma målgrupp (ex. ungdom, nyanländ, långtidsarbetslös eller funktionshindrad) befinner man sig på olika motivationsnivå, har olika behov, beteenden och drivkrafter. Fördelen med beteendefaserna är de möter liknande behov oavsett om man är nyanländ, långtidsarbetslös, ung med eller utan funktionsvariation.

Verktyget är bra att ha i åtanke vid dialog med deltagare för att få en tydligare och mer konkret bild av deltagarens aktuella behov av stöd i syfte att effektivt hitta redskap för att möta individens faktiska behov efter och inför förflyttning till en ny fas.

Processmodell och fokus på "Utbildning - glöm det!"

Processtödet och beteendefasernas hinder, behov och drivkrafter har slagits samman i en processmodell som tydliggör vilka hinder och behov som är vanligt förekommande hos arbetssökande. Faserna "Glöm det!" och "Tveksam" har slagits ihop eftersom hinder och lösningsförslag har mycket gemensamt. Dessa faser matchas mot processteget "Motivera".

"Tanken på att utbilda sig går upp och ner, vissa dagar är det en 10:a och just idag en 5:a"



I dagsläget finns kunskap om att det är processteget motivera som bör stå i fokus – det vill säga att lösa ut de basala hindren som ekonomi, familjesituation hälsa etc. Men eftersom en deltagare kan pendla mellan de olika faserna, så kan det vara bra att förhålla sig till hela modellen.

Fokus på "Utbildning – glöm det!" och Motivera

Många arbetssökande befinner sig inledningsvis i fasen "Glöm det" och "Tveksam". I den här guiden beskrivs faserna som en del i en process. Samtidigt finns det en omvärld och deltagarens självinsikt att förhålla sig till. En deltagare som säger att den bara vill jobba, kan i samma samtal vilja påbörja reguljära studier eftersom det finns möjlighet till ekonomiskt stöd. En annan deltagare kan befinna sig i fasen "Jag testar", men ramlar tillbaka på "Tveksam" då studiestarten ligger sex månader framåt i tiden.

Arbetsökade som upplever flera hinder, behöver hjälp med att få dessa synliggjorda för sig själv. De uppger också att de behöver stöd i att hitta lösningar. Utifrån perspektivet livslångt lärande, bör deltagaren själv övas i att ta fram egna "beslutsunderlag" för framtida val. Det är viktigt att deltagaren kan förstå sina egna drivkrafter i syfte att få ökad självinsikt – nu och i framtiden. Långsiktiga drivkrafter kan handla om att vara förebild till sina barn, bidra till samhället, att finnas i ett sammanhang, personlig utveckling, ha egenmakt/ekonomiskt oberoende (dvs. från släkt och vänner) samt om att ha ett arbete som innebär ansvar och självständighet.

Processteget Motivera syftar till att stödja de arbetssökande som har identifierats ha ett utbildningsbehov men som är ointresserad av en utbildning det vill säga gruppen som säger ”Utbildning – glöm det!”.

Dessa individers motivationsnivå till utbildning är låg på grund av det finns fler och ibland större hinder, än drivkrafter. Det är viktigt att dessa individer får stöd och hjälp att synliggöra sina hinder för att de ska kunna gå vidare i sin egen process. De uppger i intervjuerna att de sedan också behöver stöd och hjälp med att få sina drivkrafter synliggjorda. I vissa fall kan deltagaren sakna en mer permanent ork och energi på grund av särskilda omständigheter. Det kan då visa sig att deltagaren behöver en annan typ av stöd och insats.



”Jag behöver identifiera mina drivkrafter och målbild, få kännedom om vinster, arbetsmarknadens krav och behov, stöd och valmöjligheter. Dialogen kan behöva upprepas föra att mina hinder ska undanröja eller hitta stöd i ett annat partnerskap.”

”Jag som arbetssökande har fler upplevda hinder än drivkrafter. Det händer också att jag saknar en tydlig målbild, vilket begränsar min motivation inför utbildning. Mina utmaningar består ofta av ekonomi, ålder och språk samt bostads- och familjesituation och en generell oro för att studera.”

Reflektionsunderlag och planering

Arbetsförmedlingen har samutvecklat en del verktyg tillsammans med arbetssökande. Verktögen handlar om att den enskilde arbetssökande själv får möjlighet att reflektera över önskat mål, men också över eventuella hinder som står i vägen för målet. Arbetssökande uppskattar att ta del av verktyget inför och efter en aktivitet, eftersom reflektionen bidrar till att själv kunna kontrollera sin väg framåt.

Verktyget ”Min egen utvecklingsplan” bidrar till ökad kundnöjdhet hos Arbetsförmedlingen. Prova gärna utvecklingsplanen tillsammans med deltagaren.

- [Min egen utvecklingsplan](#)



TIPS!

Samverkan och incitament för att deltagaren ska uppleva progress!

Deltagare som har en lång väg till att få ett långsiktigt arbete kan ofta vara i behov av att skapa en målformulering med exempelvis kommun, annan aktör eller arbetsgivare i syfte att förstå sin process mot arbete. Nedan finns information om stöd som Arbetsförmedlingen kan erbjuda en deltagare med kort utbildningsbakgrund. Använd gärna denna i dialog med Arbetsförmedlingen och deltagaren.

Har deltagaren behov av att motiveras eller ta del av studieteknik?

Folkhögskoleutbildning i studiemotiverande syfte kan få deltagaren att hitta lusten att börja studera, eller att återuppta studier som hen tidigare har avbrutit. Kursen innehåller bland annat träning i studieteknik, och har fokus på kärnämnen som samhällskunskap, engelska, svenska och matematik

[Läs mer om SMF](#)

Motivera genom ekonomiskt incitament – Studiestartsstöd

Studiestartsstödet riktar sig till vissa arbetssökande som behöver läsa klart sin grundskola eller gymnasieutbildning för att etablera sig på arbetsmarknaden. Studiestartsstödet möjliggör för dessa arbetssökande att komma igång med studier utan att behöva låna pengar. Stödet kan ges för studier vid komvux och allmän kurs på folkhögskola.

[Läs mer om Studiestartsstöd](#)

När deltagaren inte kan tillgodogöra sig reguljär utbildning

När den arbetssökande inte kan påbörja utbildning inom vuxenutbildningen eller motsvarande på folkhögskola, t.ex. för att det inte finns kurser som motsvarar den arbetssökandes behov eller på grund av långa väntetider, kan andra insatser vara aktuella i syfte att motivera:

Etableringskursen på folkhögskola

Här har en deltagare möjlighet att få hjälp med att förbereda sig inför studier på grundskole- eller gymnasial nivå vid komvux – deltagaren kan läsa svenska, ta del av studiebesök och praktik.

[Läs mer om etableringskursen](#)

Yrkes- och studieförberedande moduler

Det övergripande målet med yrkes- och studieförberedande moduler är att deltagaren ska få två konkreta och realistiska studie- och yrkesval. Till exempel genom att ge deltagaren studie- och yrkesvägledning, förbättrade kunskaper i vissa kärnämnen och motiverande aktiviteter inför arbete eller studier.

[Läs mer om yrkes och studieförberedande moduler](#)

Introduktion till lämpligt arbete (INAB)

Består av en kartläggningsperiod av 2-8 veckor, orientering inför arbete och arbetsprövning. I insatsen ingår uppföljning.

[Läs mer om INAB](#)

**TIPS!****När det finns behov av att kombinera utbildning med arbete**

En anställning kan ge nya perspektiv om vad som är viktigt i arbetslivet samtidigt som det finns mer relevans i en utbildningsinsats. Nedan finns exempel på vad Arbetsförmedlingen kan erbjuda:

Introduktionsjobb

Introduktionsjobb är en möjlig insats för deltagare i etableringsprogrammet. Arbetsgivaren får ersättning för delar av lönekostnaden. Deltagaren kan antingen arbeta heltid eller arbeta deltid och studera deltid. Insatsen kan bidra till att få fler att vilja utbilda sig till bristyrken.

[Läs mer om introduktionsjobb](#)

När deltagaren har en kompetens som är efterfrågad hos arbetsgivare

Vissa individer utan en fullständig gymnasieexamen, kan ha yrkeskunskaper som är svåra att rekrytera för arbetsgivare.

Stöd och matchning (STOM)

När det finns brist av en specifik kompetens på arbetsmarknaden och en deltagare motsvarar efterfrågan, anses den som matchningsbar. En matchningsbar deltagare kan ibland behöva stöd i att synliggöra sin kompetens för arbetsgivare.

[Läs mer om Stöd och matchning](#)