

# Långtidsarbetslöshetens utveckling i spåren av pandemin

Rekordhög långtidsarbetslöshet riskerar att bita sig fast

Långtidsarbetslöshetens utveckling  
i spåren av pandemin

© Arbetsförmedlingen  
Författare: Analysavdelningen  
Datum: 2021-04-13  
Diarienummer: Af-2021/0006 4010  
Arbetsförmedlingen analys 2021:6

## Innehåll

<b>Långtidsarbetslösheten – en stor utmaning framöver.....</b>	<b>3</b>
Rekordhög långtidsarbetslöshet under 2021.....	3
Risk för högre strukturarbetslöshet.....	3
<b>Arbetslöshetens utveckling .....</b>	<b>5</b>
Arbetslöshetens utveckling påverkas av flera faktorer .....	5
Långtidsarbetslösheten har förstärkts till följd av pandemin .....	6
Över 100 000 riskerar att hamna i långtidsarbetslöshet.....	8
<b>Långtidsarbetslösheten har ökat för samtliga grupper .....</b>	<b>9</b>
Fler med stark ställning har hamnat längre ifrån arbetsmarknaden .....	9
Gymnasial utbildning är en vattendelare på svensk arbetsmarknad .....	10
Äldre riskerar att fastna i längre tider av arbetslöshet .....	11
Svårare arbetsmarknadssituation för utrikes födda .....	13
Stora regionala skillnader.....	14
<b>Fokus på att motverka och bryta tid i arbetslöshet.....</b>	<b>15</b>
Arbetsförmedlingens strategi för att hindra långtidsarbetslöshet .....	15
Behov av omställning och utbildning .....	15
Svårare situation för de som var arbetslösa innan krisen .....	16
<b>Bilagor.....</b>	<b>17</b>
Bilaga 1. Definitioner av långtidsarbetslöshet .....	17

## Långtidsarbetslösheten – en stor utmaning framöver

### Rekordhög långtidsarbetslöshet under 2021

*Redan under hösten 2019 ökade antalet inskrivna arbetslösa som varit utan arbete i mer än tolv månader till följd av en dämpad konjunktur och en ökad strukturomvandling på arbetsmarknaden. Pandemin har förstärkt utvecklingen och det finns en överhängande risk att antalet långtidsarbetslösa, som redan är på rekordhöga nivåer, fortsätter att öka.*

*I den här rapporten sammanfattas långtidsarbetslöshetens utveckling och Arbetsförmedlingens arbete för att motverka och bryta tid i arbetslöshet. Långtidsarbetslösheten beskrivs utifrån den internationella definitionen, det vill säga antalet inskrivna arbetslösa 16-64 år som varit utan arbete i mer än 12 månader.<sup>1</sup>*

I mars 2021 uppgick antalet långtidsarbetslösa till drygt 182 000 personer, vilket är närmare 29 000 personer fler jämfört med ett år tidigare. Det motsvarar 41 procent av det totala antalet inskrivna arbetslösa som uppgick till drygt 440 000 personer i åldersgruppen 16-64 år. Samtidigt hade närmare 102 000 personer, i slutet av mars, varit utan arbete i sex till tolv månader. Arbetsförmedlingen bedömer att antalet långtidsarbetslösa kommer fortsätta att öka och riskerar att överstiga 200 000 personer under 2021. Under de två första veckorna i april har antalet långtidsarbetslösa fortsatt öka i hög takt till 187 000 personer. Därmed finns en överhängande risk för ökade obalanser på arbetsmarknaden vilket innebär en stor utmaning under de kommande åren.

### Risk för högre strukturarbetslöshet

Krisen har bidragit till att strukturomvandlingen på arbetsmarknaden har påskyndats. Strukturomvandlingen på arbetsmarknaden innebär att digitaliseringen och automatiseringen ställer nya och högre krav på arbetskraftens kompetenser.<sup>2</sup>

Redan före krisen fanns det många inskrivna arbetslösa som inte fått arbete trots flera år med stark efterfrågan på arbetskraft. Det förklaras av skillnaden mellan vad arbetsgivarna efterfrågar och de arbetslösas kompetenser. Strukturomvandlingen riskerar att öka obalansen på arbetsmarknaden ytterligare då fler personer saknar efterfrågade kompetenser. Samtidigt riskerar de som redan var arbetslösa innan krisen att få det ännu svårare när kompetenskraven ökar, framför allt arbetslösa med kort utbildning. Det finns därför en risk att strukturarbetslösheten stiger i spåren av pandemin, vilket kan medföra att den totala arbetslösheten permanentas på en högre nivå.

---

<sup>1</sup> Läs mer i Bilaga 1. Definitioner av långtidsarbetslöshet

<sup>2</sup> Läs mer i rapporten *Kompetensutvecklingen på arbetsmarknaden till år 2030 – I spåren av automatiseringen*, Arbetsförmedlingen analys 2021:2.

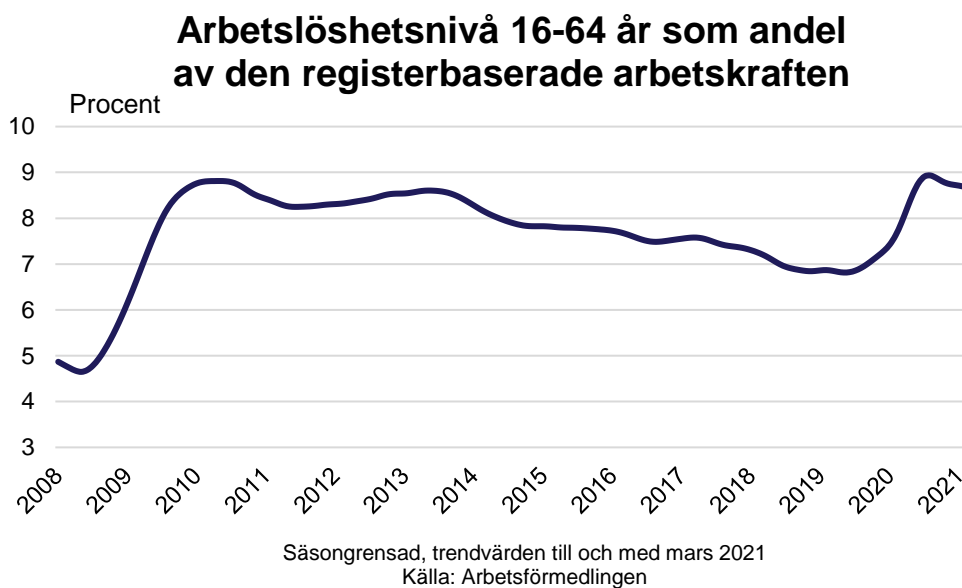
Utvecklingen förstärks av att branscher som hotell, restaurang och handel med många ingångsjobb har drabbats hårt av krisen. Det innebär att inträdet för nya personer på arbetsmarknaden, som unga och utrikes födda, riskerar att försenas och försvåras. När fler nya personer sedan fyller på arbetskraften successivt riskerar de som blev arbetslösa under ett tidigt skede att hamna längre bak i kön. För att minska de potentiellt negativa effekterna är det viktigt att motivera arbetslösa att hålla kontakten med arbetsmarknaden och söka de jobb som finns. Den snabba strukturomvandling som nu sker, med nya konsumtionsbeteenden och en snabb digital transformation inom flera områden, innebär att alla jobb som försvunnit under pandemin inte kommer tillbaka – åtminstone inte i samma omfattning som tidigare. Det innebär ett ökat behov av omställning där personer som arbetat exempelvis inom handel och administration kan behöva byta yrke eller bransch.

## Arbetslöshetens utveckling

*Arbetslösheten ökade hastigt när effekterna av pandemin blev tydliga på svensk arbetsmarknad. Även om arbetsmarknaden sakta har börjat komma igång är det främst personer med kortare tider av arbetslöshet som går ut i arbete. Samtidigt är det oroväckande att långtidsarbetslösheten fortsätter att öka, och att fler och nya grupper blivit långtidsarbetslösa eller riskerar att hamna i långtidsarbetslöshet.*

### Arbetslöshetens utveckling påverkas av flera faktorer

Under 2008 uppgick arbetslösheten till strax under fem procent. Därefter ökade arbetslöshetsnivåerna i samband med den globala finanskrisen. Den relativa arbetslösheten nådde sin kulmen på drygt nio procent innan den började minska igen under 2010. Nedgången fick särskild fart under andra halvåret 2013 och arbetslöshetsnivåerna minskade sedan i stadig takt fram till andra halvåret 2019.



Under andra halvåret 2019 började arbetslösheten öka som en följd av avmattningen i ekonomin. Den pågående utvecklingen förstärktes sedan påtagligt av pandemins effekter på arbetsmarknaden. Arbetslösheten uppgick till som högst till 9,2 procent, i juli 2020, innan den stabiliserades på en nivå strax under nio procent under andra halvåret 2020 och första kvartalet 2021.

Arbetslöshetsnivåerna påverkas av konjunkturläget men även av andra faktorer som demografisk utveckling och politiska beslut om lagar kring arbetslöshets- och sjukförsäkring. Under perioden runt år 2010 skedde stora förändringar i arbetsmarknadspolitikens inriktning som påverkade utvecklingen av både antalet inskrivna arbetslösa och arbetslöshetens sammansättning och som bidrog till att arbetslösheten ligger på en högre nivå än före finanskrisen. Förändringarna under perioden innebar att Arbetsförmedlingen fick nya grupper av arbets sökande genom

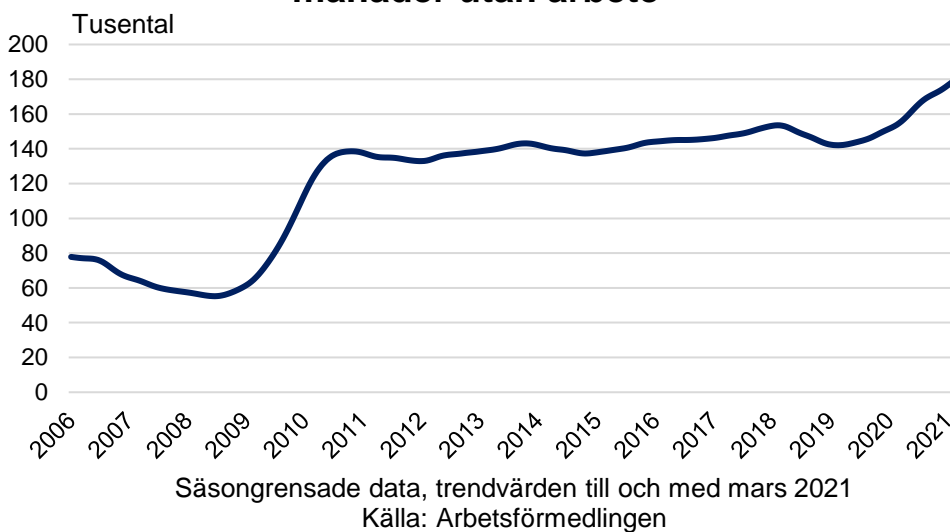
etableringsreformen och förändringar i sjukförsäkringen. Arbetslösheten påverkades också av den stora flyktinginvandringen till Sverige under mitten av 2010-talet. Nyanländas etableringsfas inleds generellt med en period av arbetslöshet och inskrivning vid Arbetsförmedlingen sker i direkt anslutning till att asyl beviljas. Ökad flyktinginvandring har historiskt sett haft inverkan på arbetslöshetens utveckling.

## Långtidsarbetslösheten har förstärkts till följd av pandemin

I takt med att konjunkturen försvagas och den generella arbetslösheten stiger tenderar långtidsarbetslösheten också att öka, om än med viss eftersläpning. Förutom faktorer som beror på konjunkturläget kan långtidsarbetslöshet också grunda sig i strukturella problem på arbetsmarknaden. Det kan exempelvis handla om att de arbetslösa inte har den utbildning eller de kompetenser som krävs för de lediga jobben. Det kan också handla om att jobben och den lediga arbetskraften är geografiskt spridda.

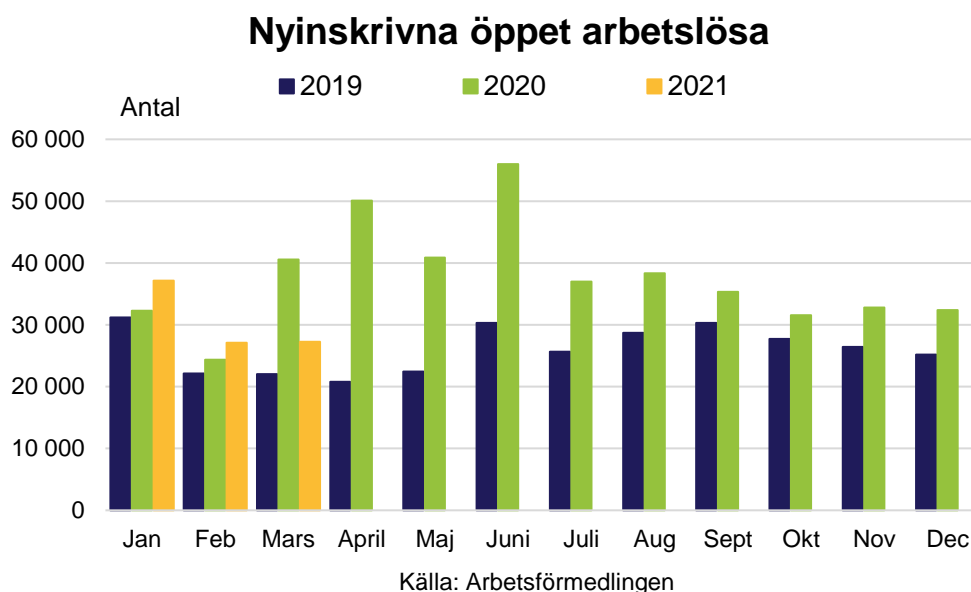
Långtidsarbetslösheten ökade i samband med finanskrisen 2008, vilket framkommer i nedanstående diagram. En utveckling som sedan förstärktes när Arbetsförmedlingen fick nya och utökade uppdrag. Förändrade regelverk kring sjukförsäkringen gjorde att många personer kom till Arbetsförmedlingen efter längre sjukskrivningstider. Bland dessa personer förekom inslag av ohälsoproblematik och i många fall en funktionsnedsättning som medför nedsatt arbetsförmåga. I samband med etableringsreformen samma år fick Arbetsförmedlingen också ett samordnande ansvar att i samverkan med flera aktörer att hjälpa nya personer i Sverige att komma i arbete eller utbildning.

### Inskrivna arbetslösa 16-64 år, mer än 12 månader utan arbete



Efter 2010 har antalet långtidsarbetslösa permanentats på en hög nivå och uppgick till i genomsnitt 140 000 personer. Utvecklingen är oroväckande, inte minst mot

bakgrund av den starka jobbtillväxten under 2010-talet. Trots flera år med högkonjunktur har trenden under stora delar av tidsperioden varit uppåtgående. Antalet långtidsarbetslösa uppgick till som mest 155 000 personer under det första kvartalet 2018. Därefter började antalet inskrivna arbetslösa som varit utan arbete i mer än 12 månader att minska i långsam takt. När aktiviteten i svensk ekonomi sedan bromsade in under andra halvåret 2019 började långtidsarbetslösheten att öka oväntat tidigt i konjunkturavmattningen. Det beror på arbetslöshetens förändrade sammansättning – med en stor andel arbetslösa som tillhör grupper med svag konkurrensförmåga.<sup>3</sup> Det visade sig initialt genom att det var arbetslösa med de längsta tiderna utan arbete, mer än två år, som ökade förhållandevis mest. Utvecklingen förstärktes sedan påtagligt när pandemins effekter blev tydliga på arbetsmarknaden. Enbart under perioden mars till och med juni 2020 skrev 188 000 personer in sig som öppet arbetslösa på Arbetsförmedlingen, vilket illustreras i diagrammet nedan. Det är en fördubbling jämfört med samma period föregående år.



I mars 2020 uppgick antalet långtidsarbetslösa till 155 000 personer. Sedan dess har antalet inskrivna arbetslösa som varit utan arbete i 12 månader eller mer fortsatt att öka och varit på rekordhög nivå. De stora grupper som blev arbetslösa i början av pandemin och som ännu inte kommit ut i arbete har nu passerat, eller börjar närma sig gränsen för, långtidsarbetslöshet. Jämfört med förra året är det dubbelt så många, det vill säga drygt 15 000 personer, som kan bli långtidsarbetslösa under den kommande månaden. I mars 2021 uppgick antalet långtidsarbetslösa till drygt 182 000 personer, vilket är närmare 29 000 personer fler jämfört med ett år tidigare. Det motsvarar 41 procent av det totala antalet inskrivna arbetslösa.

<sup>3</sup> Arbetsförmedlingen har identifierat olika grupper av arbetslösa som i genomsnitt löper en högre risk än andra att hamna i långvariga perioder utan arbete och därför bedöms ha svag konkurrensförmåga. Till dessa grupper räknas personer som saknar gymnasial utbildning, personer födda utanför Europa, personer med funktionsnedsättning som medför nedsatt arbetsförmåga och arbetslösa äldre än 55 år.

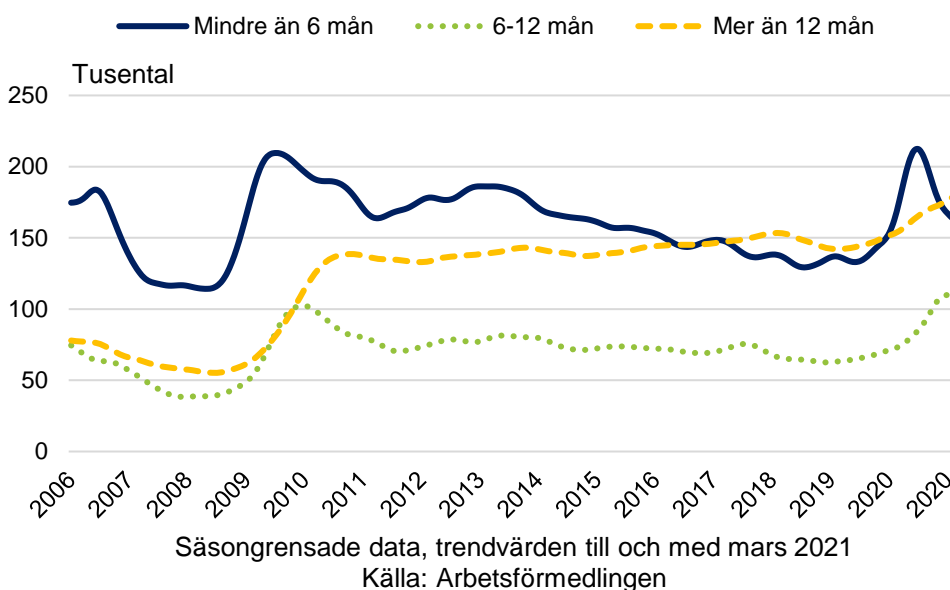


## Över 100 000 riskerar att hamna i långtidsarbetslöshet

Till följd av pandemin har efterfrågan på arbetskraft dämpats, framför allt inom hotell- och restaurang, besöksnäringen och delar av handeln. Parallellt med att fler är arbetslösa innebär det att konkurrensen om jobben har ökat och att fler har fått en svårare situation på arbetsmarknaden. Det gäller för de som var arbetslösa innan krisen, men också för personer som blivit arbetslösa under pandemin. Samtidigt har pandemin påskyndat strukturomvandlingen, vilket innebär att alla jobb som försvunnit under krisen, exempelvis inom handeln, inte kommer tillbaka.

Som en konsekvens av det svårare läget på arbetsmarknaden har fler personer hamnat i längre tider av arbetslöshet. Antalet inskrivna arbetslösa som varit utan arbete mellan sex och tolv månader, och därför riskerar att hamna i långtidsarbetslöshet, har ökat markant i samband med pandemin. I slutet av mars hade närmare 102 000 personer varit utan arbete mellan sex och tolv månader, jämfört med 74 000 för ett år sedan. Detta är den högsta nivån sedan åtminstone 2006.

### Inskrivna arbetslösa 16-64 år, tid utan arbete



Oavsett konjunkturläge är det generellt personer med kortare arbetslöshetstider som står närmast arbetsmarknaden och har lättast att få arbete. Längre tider utan arbete är försvårande för möjligheterna att komma till ett varaktigt arbete, bland annat genom förlust av viktiga nätverk och förlorad kompetensutveckling. När arbetsmarknaden har stabiliserats är det framför allt personer med kortare tider av arbetslöshet som lämnat för arbete. Det är inom gruppen som varit utan arbete i mindre än sex månader som de största förändringarna syns, vilket framkommer i diagrammet ovan. De personer som har lämnat för arbete har nästan uteslutande minst en gymnasial utbildning.

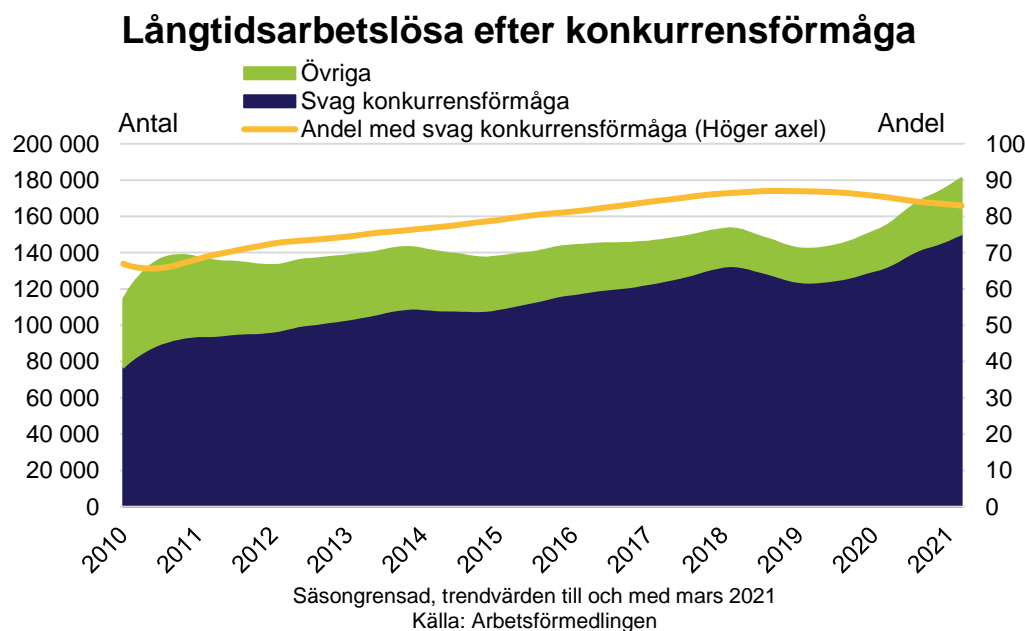
## Långtidsarbetslösheten har ökat för samtliga grupper

*Till följd av krisen ökar långtidsarbetslösheten på bred front där nya grupper hamnat i längre tider av arbetslöshet. Även om risken för långtidsarbetslöshet är mer överhängande för personer med svag konkurrensförmåga har andelen långtidsarbetslösa ökat bland grupper som innan krisen hade en starkare ställning på arbetsmarknaden.*

### Fler med stark ställning har hamnat längre ifrån arbetsmarknaden

Ökningen av antalet inskrivna arbetslösa som varit utan arbete i mer än 12 månader har skett oberoende av kön, utbildning, ålder och födelseland till följd av pandemin. Samtidigt har fler personer som innan krisen hade en stark ställning på arbetsmarknaden hamnat i längre tider av arbetslöshet. Antalet långtidsarbetslösa som inte tillhör någon av grupperna med svag konkurrensförmåga har ökat med närmare 9 000 personer under det senaste året, och uppgick till 31 000 personer i slutet av mars. Det innebär att andelen långtidsarbetslösa som inte tillhörde någon av grupperna med svag konkurrensförmåga har ökat från 15 till 17 procent under tidsperioden.

Av de långtidsarbetslösa hade 83 procent i slutet av mars en svag konkurrensförmåga på arbetsmarknaden, vilket kan jämföras 85 procent föregående år. Det innebär att fler som innan krisen hade en stark ställning på arbetsmarknaden nu har en relativt svagare position, vilket illustreras i nedanstående diagram.



Det är dock viktigt att framhålla att antalet inskrivna arbetslösa som varit utan arbete i mer än 12 månader med svag konkurrensförmåga har ökat i spåren av pandemin. Antalet långtidsarbetslösa med svag konkurrensförmåga har ökat med 20 000

personer under det senaste året och uppgick till 151 000 personer i slutet av mars. Att andelen minskar beror på att antalet långtidsarbetslösa har ökat förhållandevis mer bland personer som inte tillhör någon av grupperna med svag konkurrensförmåga på arbetsmarknaden.

### **Arbetslösa med svag konkurrensförmåga**

Arbetsförmedlingen har identifierat grupper av arbetssökande som i genomsnitt har större svårigheter att snabbt finna ett arbete och därmed löper större risk att hamna i längre tider av arbetslöshet. Arbetsförmedlingen benämner dessa som arbetslösa med svag konkurrensförmåga.

Grupperna med svag konkurrensförmåga utgörs av personer som saknar gymnasieutbildning, personer med funktionsnedsättning som medför nedsatt arbetsförmåga, arbetslösa som är 55 år eller äldre och personer födda utanför Europa. Det är dock viktigt att understryka att enskilda individer som tillhör dessa grupper kan ha lika stora möjligheter att få en fast förankring på arbetsmarknaden som andra.

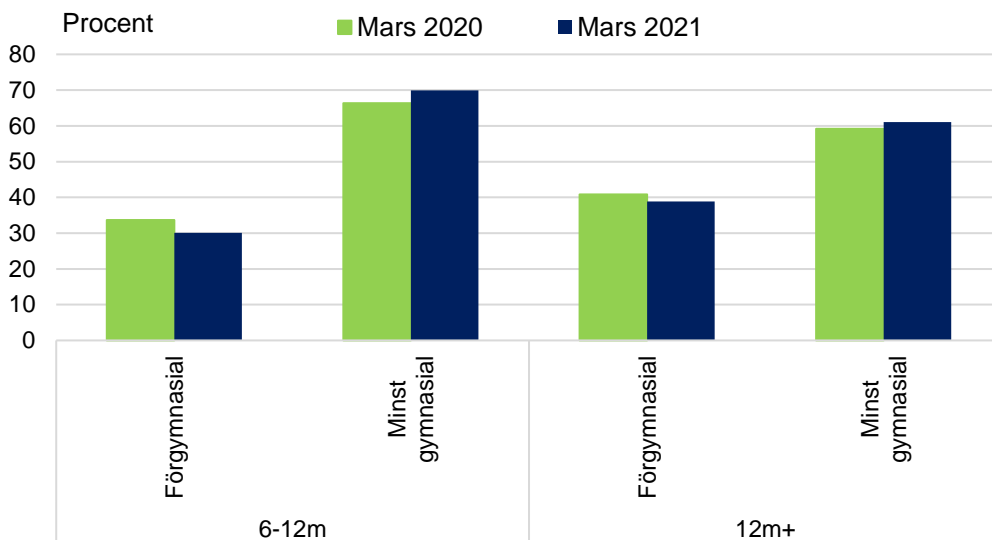
Dessa grupper av arbetslösa löper i genomsnitt en högre risk än andra att hamna i långvariga perioder utan arbete, även om det finns betydande variationer mellan individer. Det visar sig bland annat genom att andelen inskrivna arbetslösa med svag konkurrensförmåga ökar med tid utan arbete. Bland inskrivna arbetslösa som varit utan arbete mer än tolv månader återfinns 83 procent i slutet av mars inom grupper med svag konkurrensförmåga på arbetsmarknaden. Andelen är än högre bland arbetslösa som varit utan arbete längre än två år, där närmare nio av tio bedöms ha en svag konkurrensförmåga.

### **Gymnasial utbildning är en vattendelare på svensk arbetsmarknad**

Pandemin har försvårat arbetsmarknadsläget för inskrivna arbetslösa oberoende av utbildningsnivå genom en ökad konkurrens om jobben. Trots ett fortsatt svårt läge har arbetsmarknaden sakta börjat att komma igång, där fler arbetslösa än förväntat har lämnat Arbetsförmedlingen för arbete och utbildning. Det är dock tydligt att de som får jobb i huvudsak är personer som varit arbetslösa under kortare tid och som nästan uteslutande har minst en gymnasieutbildning.

En fullföljd gymnasieutbildning är den enskilt viktigaste faktorn för att varaktigt etablera sig på arbetsmarknaden. Det visar sig bland annat genom att andelen arbetslösa med kort utbildning ökar med tid utan arbete, vilket blir tydligt i nedanstående diagram. Antalet inskrivna arbetslösa som varit utan arbete i sex till tolv månader eller mer än 12 månader har ökat för samtliga utbildningsnivåer i spåren av pandemin. Antalet inskrivna arbetslösa har dock ökat förhållandevis mer för personer som har minst en gymnasial utbildning. Det visar sig genom att andelen med gymnasial utbildning eller högre av de som varit utan arbete i sex till tolv månader under det senaste året har ökat från 66 till 70 procent i mars.

### Andel inskrivna arbetslösa efter utbildningsnivå och tid utan arbete



Källa: Arbetsförmedlingen

I mars 2020 fanns det 71 000 inskrivna arbetslösa med högst förgymnasial utbildning som varit utan arbete i 12 månader eller mer, vilket är en ökning med närmare 8 000 personer eller 13 procent jämfört med föregående år. Under samma period har antalet långtidsarbetslösa med minst en gymnasial utbildning ökat med 20 000 personer eller 22 procent och uppgick i slutet av mars till 111 000 personer.

Bland de långtidsarbetslösa uppgick andelen med en gymnasial utbildning till 61 procent i slutet av mars, jämfört med 59 procent föregående år. Under samma tidsperiod har andelen långtidsarbetslösa som saknar gymnasial utbildning minskat från 41 till 39 procent.

Att långtidsarbetslösheten ökar för personer med gymnasial utbildning innebär att situationen riskerar att bli svårare för de som var arbetslösa innan krisen. Särskilt svår bedöms konkurrensen om jobben bli för personer som saknar gymnasial utbildning. Situationen för personer med kort utbildning bedöms dessutom bli svårare framöver som en följd av den påskyndade strukturomvandlingen som ställer högre krav på arbetskraftens kompetenser.<sup>4</sup>

### Äldre riskerar att fastna i längre tider av arbetslöshet

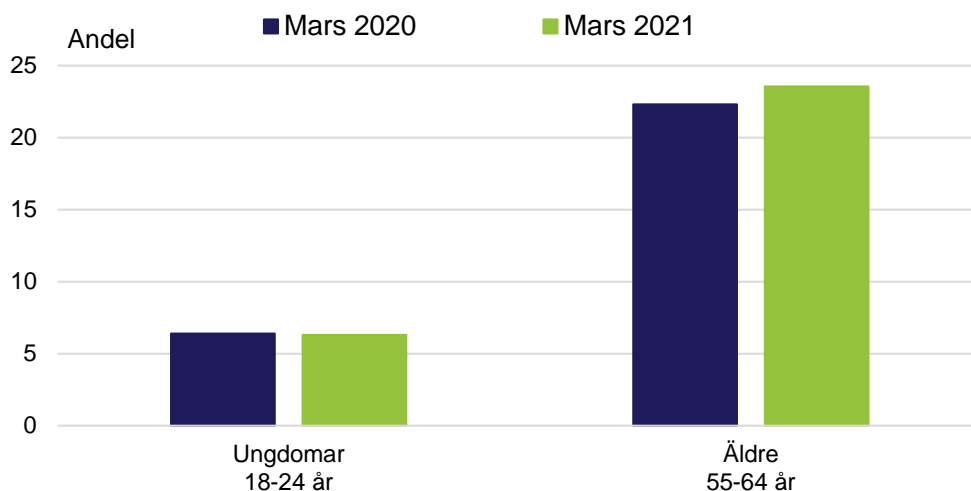
Långtidsarbetslösheten har ökat för samtliga åldersgrupper i spåren av pandemin. Arbetslösa äldre i åldern 55-64 år har en svagare konkurrensförmåga och har i hög omfattning drabbats av pandemin. Även om äldre ofta har en fastare förankring på arbetsmarknaden än yngre riskerar äldre personer som blir arbetslösa i högre grad

<sup>4</sup> Läs mer i rapporten *Kompetensutvecklingen på arbetsmarknaden till år 2030 – I spåren av automatiseringen*, Arbetsförmedlingen analys 2021:2.

att fastna i längre tider utan arbete. Det gäller framför allt för äldre personer som saknar gymnasial utbildning.

I mars 2020 fanns det 43 000 inskrivna arbetslösa i åldern 55–64 år som varit utan arbete i 12 månader eller mer, vilket är en ökning med närmare 9 000 personer eller 26 procent jämfört med föregående år. Att äldre personer som blir arbetslösa möter ofta har en svårare arbetsmarknadssituation blir tydligt av att andelen inskrivna arbetslösa i åldern 55-64 år ökar med tid utan arbete.

### Andel långtidsarbetslösa efter åldersgrupp



Källa: Arbetsförmedlingen

För ungdomar i åldern 18-24 år är förhållandet det motsatta. Andelen ungdomar minskar med tid utan arbete bland de inskrivna arbetslösa. Det beror på att det är vanligt att ungdomar varvar kortare tider av arbetslöshet med tillfälliga anställningar och utbildning. Ungdomar har dock drabbats hårt av pandemin. Det beror på att ungdomar i allmänhet har en lösare förankring på arbetsmarknaden än äldre till följd av kortare arbetslivserfarenhet och förhållandevis mer osäkra anställningsformer. Pandemin har dessutom drabbat branscher som hotell-och restaurangverksamhet samt handel i hög omfattning. Det är branscher där många ungdomar arbetar och där det är vanligt med ingångsjobb på arbetsmarknaden.

I slutet av mars fanns det drygt 11 000 inskrivna arbetslösa ungdomar i åldern 18-24 år som hade varit utan arbete i mer än 12 månader. Det kan jämföras med 10 000 samma månad föregående år. Av ungdomarna som varit utan arbete i mer än 12 månader saknade hälften en gymnasieutbildning.

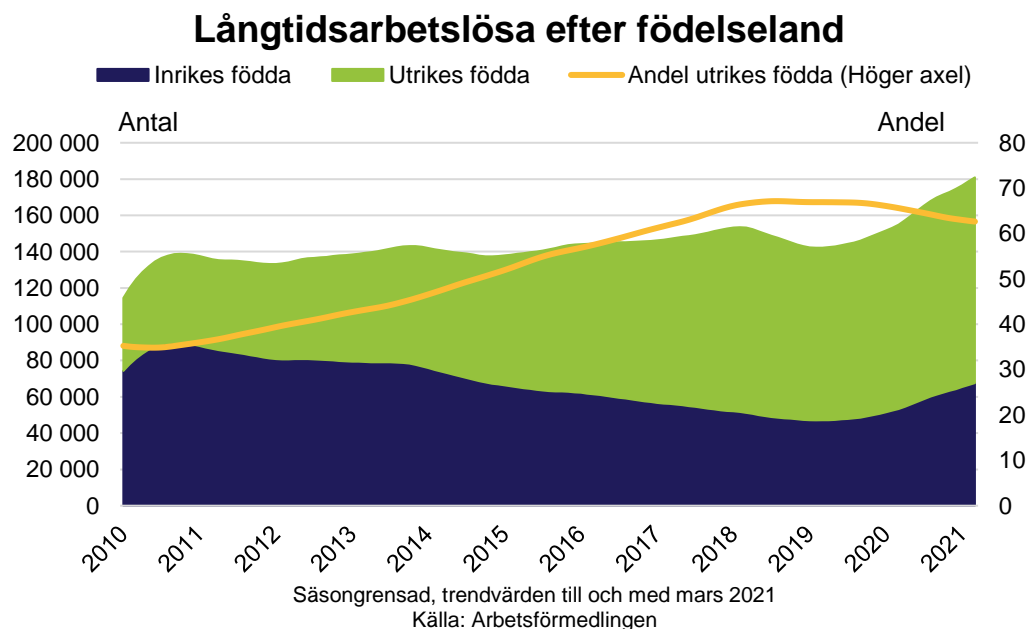
Andelen långtidsarbetslösa ungdomar har under tidsperioden minskat med 0,1 procentenheter till 6,3 procent. Det beror på att antalet inskrivna arbetslösa som är 25 år eller äldre med längre tider utan arbete har ökat förhållandevis mer.

## Svårare arbetsmarknadssituation för utrikes födda

En stor andel av de utrikes födda arbetar i den privata tjänstesektorn som drabbats hårt av krisen. Utrikes födda är dessutom överrepresenterade bland personer med tillfälliga anställningar, som är de som först blir arbetslösa när efterfrågan på arbetskraft minskar. Det innebär att situationen på arbetsmarknaden har blivit svårare för utrikes födda, och framför allt för dem som är nya på svensk arbetsmarknad.

Det är dock viktigt att lyfta att utrikes födda är en heterogen grupp, där skillnader i utbildningsnivå, utbildningsinriktning och tid i Sverige spelar roll för individens konkurrenskraft på svensk arbetsmarknad. Arbetslösheten är också generellt högre bland utrikes födda än bland inrikes födda, vilket bland annat beror på att det tar tid för nyanlända att lära sig ett nytt språk och att bygga upp ett kontaktnät. Det blir också tydligt att andelen inskrivna arbetslösa som är utrikes födda ökar med tid utan arbete. Ett förhållande som är motsatt för inrikes födda.

Bland utrikes födda har antalet långtidsarbetslösa ökat tydligt i spåren av pandemin, dessutom från en redan hög nivå, vilket framkommer i nedanstående diagram. I slutet av mars uppgick antalet inskrivna arbetslösa som varit utan arbete i mer än 12 månader och som är utrikes födda till närmare 114 000 personer, vilket är en ökning med drygt 13 000 personer jämfört med motsvarande månad förra året. Utrikes födda utgör därmed 63 procent av de långtidsarbetslösa, vilket är en överrepresentation i förhållande till att 30 procent av befolkningen 16-64 år är utrikes födda.



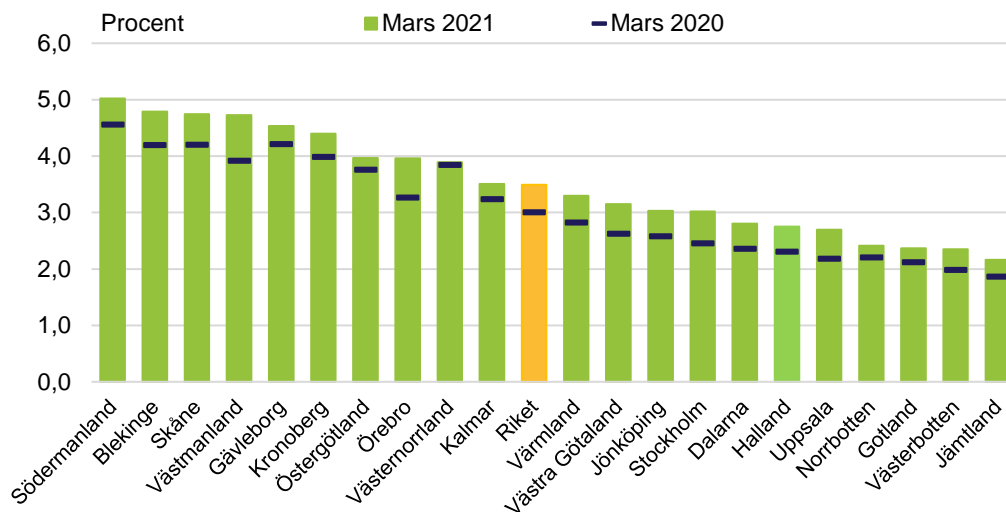
I spåren av pandemin har dock arbetsmarknadssituationen blivit svårare även för inrikes födda. För gruppen har antalet långtidsarbetslösa ökar med 15 000 under det

senaste året till 68 000 personer. Långtidsarbetslösheten har ökat förhållandevis mer för inrikes födda, vilket medfört att andelen inrikes födda bland de långtidsarbetslösa det senaste året har ökat från 34 till 37 procent i mars. Det är dock viktigt att framhålla att det är från en betydligt lägre nivå än utrikes födda.

## Stora regionala skillnader

Pandemin har fört med sig en ökad arbetslöshet i samtliga län och en ökad andel långtidsarbetslösa i riket som helhet. Arbetslösheten har ökat mest i storstadslänen samt i län med en mer utbredd tjänstesektor som Uppsala och Hallands län. Samtidigt varierar arbetslöshetsnivån och andelen långtidsarbetslösa stort mellan olika län - skillnader som även fanns innan pandemiutbrottet. Faktorer som tillgång på utbildad arbetskraft, branschammansättning och specialisering påverkar förutsättningarna på de regionala arbetsmarknaderna vilka skiljer sig åt geografiskt. Kommuner med en större andel offentlig sektor i näringslivsstrukturen har uppvisat större motståndskraft mot den negativa utvecklingen i spåren av pandemin. Den totala arbetslöshetsnivån korrelerar även väl med andelen långtidsarbetslösa. Län med en generellt hög arbetslöshet har även en större andel inskrivna arbetslösa som varit utan arbete 12 månader eller mer.

### Andel\* inskrivna arbetslösa, 16-64 år, mer än 12 månader utan arbete



Källa: Arbetsförmedlingen

\* Andel av den registerbaserade arbetskraften

De fem län som har högst andel inskrivna långtidsarbetslösa; Södermanlands, Blekinge, Skåne, Gävleborg och Västmanlands län utmärker sig även genom en arbetslöshetsnivå på tio procent eller högre. Omvänt gäller att samtliga fem län med den lägsta andelen inskrivna med längre tider utan arbete också kännetecknas av en relativt låg arbetslöshetsnivå på under åtta procent. På samma sätt är långtidsarbetslösheten generellt mer utbredd i län som har en större andel inskrivna arbetslösa med svag konkurrensförmåga.

## Fokus på att motverka och bryta tid i arbetslöshet

*Att långtidsarbetslösheten ökar på bred front är en utmaning som ställer nya krav på arbetsmarknadspolitiken. I spåren av pandemin har långtidsarbetslösheten även ökat bland personer som inte tillhör grupper med svagare konkurrenskraft på arbetsmarknaden. Det är nödvändigt med ett större fokus på åtgärder och insatser som kan hindra och bryta tider av arbetslöshet, för att undvika att långtidsarbetslösheten biter sig fast på en högre nivå.*

### Arbetsförmedlingens strategi för att hindra långtidsarbetslöshet

För att möta alla nya arbetslösa under pandemin styrde Arbetsförmedlingen om insatser och resurser under 2020. Strategin innebar framför allt att hantera det stora antalet nya arbetslösa för att säkra deras ersättning, att i högre grad erbjuda tidiga insatser för att motverka långtidsarbetslöshet samt att erbjuda utbildningsinsatser för att underlätta omställning.<sup>5</sup> De stora grupper som blev arbetslösa i början av pandemin och som ännu inte kommit ut i arbete har blivit, eller riskerar att bli, långtidsarbetslösa. I hög grad omfattar detta personer som nu varit inskrivna arbetslösa utan arbete i 6–12 månader. Det handlar bland annat om utbildning, tidiga insatser och möjlighet till omställning.

### Behov av omställning och utbildning

Många av dem som har blivit arbetslösa under pandemin, men inte kommit ut i arbete, är personer med utbildning och arbetslivserfarenhet. I normala tider skulle dessa stå relativt nära arbetsmarknaden och därför förväntas hitta ett arbete relativt snabbt. Men den snabba strukturomvandling som nu sker, med nya konsumtionsbeteenden och en snabb digital transformation inom flera områden, innebär att vissa jobb som försvunnit under pandemin inte kommer tillbaka. Det innebär att vissa personer med utbildning och färsk arbetslivserfarenhet får det svårare att komma ut i arbete, det kan exempelvis handla om personer med gymnasieutbildning som förlorat sitt arbete inom handeln.

Det innebär att många arbetslösa behöver ställa om eller vidareutbilda sig för att kunna ta de jobb som finns eller kommer finnas efter krisen. För att öka chanserna till arbete är det därför viktigt att betydligt fler, framförallt de som riskerar långtidsarbetslöshet eller precis blivit långtidsarbetslösa, kan ta del av arbetsmarknadsutbildningar. Arbetsförmedlingen behöver fortsätta att utveckla och förbättra arbetet med att rusta arbetssökande med rätt yrkeskompetens. Arbetsförmedlingen behöver i ökad utsträckning också matcha arbetslösa till utbildning som leder till jobb. Genom Arbetsförmedlingens matchningstjänster får arbetssökande stöd av privata aktörer för att genom individuellt anpassade aktiviteter hitta jobb eller börja studera. Matchningstjänsterna, där kontakten med

---

<sup>5</sup> Läs mer i rapporten *Ett år med pandemin. Arbetsförmedlingen ställde om för att klara krisen*, Arbetsförmedlingen Analys 2021:3



arbetsmarknaden upprätthålls, är viktiga för arbetssökande som riskerar att bli eller redan är långtidsarbetslösa. Dessa insatser är nödvändiga för att möta obalanserna på arbetsmarknaden och därmed för att undvika en högre strukturarbetslöshet.

### **Svårare situation för de som var arbetslösa innan krisen**

Redan före krisen fanns det många inskrivna arbetslösa som inte fått arbete trots flera år med högkonjunktur och en stark efterfrågan på arbetskraft. Arbetsförmedlingen har under flera år, även innan pandemin, haft ett tydligt fokus på utbildning som en väg till arbete. För många långtidsarbetslösa är utbildning inom det reguljära utbildningsväsendet helt avgörande för möjligheten till varaktig etablering på svensk arbetsmarknad.

Det är dock bara en liten andel av de arbetslösa med kort utbildning som påbörjar studier. Även antalet inskrivna arbetslösa som anvisas till studier är lågt. För att öka chansen för fler långtidsarbetslösa att komma i arbete, behöver betydligt fler än idag anvisas till och påbörja studier. Arbetsförmedlingen och de fristående aktörerna behöver i högre utsträckning arbeta med motiverade insatser för att de arbetslösa som saknar gymnasieutbildning ska välja att utbilda sig inom det reguljära utbildningsväsendet.

Bland dem som står långt ifrån arbetsmarknaden behövs andra insatser för att bryta arbetslösheten, ofta en kedja av insatser där praktik och andra arbetsplatsförlagda insatser är viktiga delar. I de sammanhangen är subventionerade anställningarna, såsom extratjänster och nystartsjobb, helt centrala. Forskning har visat att subventionerade anställningar är en viktig komponent för att fler personer som står långt ifrån ska närma sig arbetsmarknaden. Det skapar möjlighet till exempelvis arbetslivserfarenhet, språkträning och nätverk.

## Bilagor

### Bilaga 1. Definitioner av långtidsarbetslöshet

Begreppet långtidsarbetslöshet har inte någon helt entydig innebörd. I Sveriges officiella arbetslöshets- och sysselsättningsstatistik, Arbetskraftsundersökningarna (AKU), avses en person som under en sammanhängande period varit arbetslös i 27 veckor (drygt 6 månader) eller mer.<sup>6</sup> I internationell statistik används normalt en gräns som går vid 12 månader av sammanhängande arbetslöshet.

I denna rapport ges en fördjupad beskrivning av långtidsarbetslösheten i Sverige. Långtidsarbetslösheten beskrivs utifrån den internationella definitionen och därför utvecklingen av antalet inskrivna arbetslösa 16-64 år som varit utan arbete i mer än 12 månader.

#### Lång tid utan arbete

För att kunna svara mot och följa upp Arbetsförmedlingens mål om att förebygga och minska långtidsarbetslöshet, samt för att undvika förväxling med det officiella begreppet, har myndigheten valt att använda sig av formuleringen *lång tid utan arbete*. Definitionen skiljer sig då åt mellan ungdomar (yngre än 25 år) och de som är äldre än 25 år.

*Lång tid utan arbete* innebär att en person som är 25 år eller äldre varit inskriven som arbetslös på Arbetsförmedlingen med en sammanhängande tid utan arbete i mer än 12 månader. För de som är under 25 år definieras lång tid utan arbete som att personen varit inskriven som arbetslös med en sammanhängande tid utan arbete i mer än 6 månader.

---

<sup>6</sup> Läs mer om Arbetskraftsundersökningarna på <http://www.scb.se/aku>.