

Taxibranschen

Granskning ur perspektivet felaktiga utbetalningar och konkurrensbegränsning

Innehåll

Bakgrund	4
Syfte	4
Sammanfattning	4
Urval	6
Tillvägagångssätt	6
Resultat	8
Övergripande	8
Överutnyttjande/konkurrenssnedvridning	10
Ekonomi.....	10
”Lilla listan”	12
Regioner.....	12
Vinstmarginaler	13
Anmärkningar i GFR	14
Övriga iakttagelser	14
Andra jobb	14
Flera företag.....	14
Kollektivavtal	14
Resultat	14
Kommentarer.....	15
Nystartsjobb, diskussion.....	15

1.1 Bakgrund

Enligt Förordning (2007:1030) med instruktion för Arbetsförmedlingen ska Arbetsförmedlingen bland annat

- säkerställa att felaktiga utbetalningar inte sker (4 § 7 p.)
- utforma sin verksamhet så att den inte snedvrider konkurrensförutsättningarna på marknaden (3 § 6 p.).

Som ett led i att minimera risken för att ovanstående inte sker har ett par riskbranscher identifierats för närmare granskning. Enligt statistiken finns närmare 20 procent av de subventionerade anställningarna inom restaurang, lokalvård, butiker och varuhus med brett sortiment, bilserviceverkstäder och taxitrafik

Företrädare för taxibranschen har under en tid kritiserat Arbetsförmedlingen för att bevilja för många stöd vid anställning av personal, främst taxiförare. Branschföreträdarna är av den uppfattningen att omfattningen av stöden är av den storleken att den menligt påverkar konkurrenssituationen inom branschen. Detta ger till exempel vissa företag möjlighet att vid upphandlingar av transporttjänster, så som färdtjänst m.m., lämna offerter som inte är ekonomiskt realistiska för företag som inte anställt medarbetare med subventioner från Arbetsförmedlingens i samma utsträckning.

I vissa fall utgår även för branschen ovanligt höga löner och misstanken finns att dessa löner ger arbetsgivaren möjlighet att inte använda bidragen på det sätt som gällande förordningar föreskriver. Branschföreträdare hävdar också att på vissa orter är de subventionerade anställningarna mer förekommande än på andra orter, och att detta stör konkurrenssituationen.

Dessa är orsakerna till att just taxibranschen har varit föremål för denna analys.

1.2 Syfte

Syftet med undersökningen har varit att se om påståendet att Arbetsförmedlingens olika stöd genom överutnyttjande av vissa företag snedvrider konkurrensen. Ett annat syfte har varit att kartlägga riskerna för felaktiga utbetalningar och se om det går att förebygga dessa genom att genomföra andra kontroller än de nuvarande.

1.3 Sammanfattning

Misstanken om att taxiföretagen överutnyttjar bidragen både förstärks och försvagas av denna undersökning. Av landets cirka 6 800 taxiföretag hade, vid mättillfället, cirka 1 340 någon eller några anställda med lönesubvention, merparten med nystartsjobb. Användningen var dock inte jämt fördelad över landet utan koncentrerad till storstäderna och vissa andra orter. Följande har observerats:

- Det går inte att på nationell och övergripande nivå säga att subventionerade anställningar inom branschen leder till snedvriden konkurrens. Däremot finns regionala skillnader som behöver uppmärksammas. Regioner som har höga värden i de variabler som undersökts i denna granskning (se nedan) är Skåne län, Södermanlands län, Örebro län, Västmanlands län och Gävleborgs

län. På vissa orter har mer än hälften av taxiföretagen på orten bidrag från Arbetsförmedlingen. Utöver skillnader mellan län finns även skillnader inom länen.

- Vidare visade de företag som anställt många med bidrag en högre vinstmarginal än den för branschen normala. Vissa företag, som nyttjar bidragen, har en tredubbel större vinstmarginal än snittet för branschen.
- Bruttolönerna inom branschen skiljer sig mycket åt. Det finns exempel på företag som har månadslöner på över 30 000 kronor och ända upp till 50 000 kronor. Enligt företrädare för taxibranschen finns inga skäl som kan motivera sådana löner. Dock kommer det problemet att försvinna i och med att ett lönetak för nystartsjobb har införts.
- Relativt många av de granskade företagen har brister i de underlag som skickas in för att verifiera de belopp som ska utbetalas. Flera av företagen har också tidigare anmärkningar på hur de skött sin ekonomi och redovisning.
- Generellt sett är resultaten (jobb utan subventioner 90 dagar efter bidragsperioden slut) förhållandevis bra för taxiförare, men hos företag som har många anställda med subvention ("Lilla listan") är resultatet sämre.

Ovanstående indikerar att det i vissa regioner och på vissa orter sannolikt finns ett användande av subventionerade anställningar i form av nystartsjobb som kan ha en negativ påverkan på konkurrensen. Det indikerar också att vissa företag sannolikt överutnyttjar subventionerna för att kunna få billig arbetskraft. En sådan problematik behöver ställas i relation till de positiva effekter som nyttjandet leder till, dvs. att personer de facto får ett arbete. I många fall leder subventionen också till fortsatt arbete.

De företag som anställer personer med funktionsnedsättning som medför begränsad arbetsförmåga bör inte inbegripas i ovanstående resonemang då bidraget ska vara en kompensation för just den nedsatta förmågan. Rätt använt ska bidraget uppväga nedsättningen. Undersöker man dessutom de enskilda ärendena lite djupare finns flera exempel på att arbetsgivaren verkligen anpassat arbetsuppgifterna och arbetstiderna efter den anställdes förutsättningar. Bidraget kan i dessa fall inte anses snedvrída konkurrensen då arbetsgivaren har gjort en motprestation. I de fall bidraget inte harmoniseras med funktionsnedsättningen är det snarare en fråga om att förutsättningarna för beslutet inte stämmer och att det är en felaktig utbetalning som i sin tur indirekt kan ses som en konkurrensfördel.

Beträffande risken för felaktiga utbetalningar är denna inte obetydlig. I cirka 30 procent av de slumpvis utvalda utbetalningarna som granskats saknas underlag eller också stämmer de inte. Återkravsprocess har påbörjats för dessa. Kontrollerna har försvårats av att det fortfarande förekommer kontant utbetalade löner. Däremot synes inbetalade arbetsgivaruppgifter i stort täcka de rekvirerade bidragen.

1.4 Urval

Urvalet har gjorts från en lista omfattande beslut som tagits fram dels för anställning av arbetstagare med SSYK för taxiförare (8321), dels för arbetsgivare med SNI-kod för taxibranschen (49320). Det sistnämnda för att fånga upp andra yrkesgrupper som anställts, till exempel administratörer, telefonister, garagepersonal m.m. De stöd som granskats är nystartsjobb, särskilt nystartsjobb, särskilt anställningsstöd, förstärkt särskilt anställningsstöd, lönebidrag, utvecklingsanställning och trygghetsanställning. I materialet finns även särskilt anställningsstöd i form av instegsjobb, men antalet är mycket litet och bland dessa finns inga taxiförare – mest service- och städpersonal.

Listan är framtagen med utgångspunkt från de som rekviderat ersättning under oktober månad 2014.

Då grundmaterialet är stort, cirka 3 000 beslut omfattande cirka 1 340 olika arbetsgivare, har ett hundratal arbetsgivare varit utgångspunkt för en djupare undersökning ("Lilla listan") och urvalet av dessa har skett enligt följande:

- Arbetsgivare med mer än 10 beslut om bidrag.
- Arbetsgivare där antalet personer med bidrag är lika med eller högre än 50 procent i förhållande till antalet anställda enligt AIS.
- Ärenden där rekviderad lön är mer än 30 000/månad (enligt branschorganisation är det svårt att "köra in" för mer än 24 000/månad; genomsnittslönen för taxiförare var 2012 cirka 20 000 kr/månad¹) och där arbetsgivaren inte redan ingår i något av de tidigare kriterierna
- 283 slumpvis utvalda ärenden för arbetsmånad oktober 2014, SNI-kod 49320 (taxibranschen).

1.5 Tillvägagångssätt

Då enstaka faktorer med största sannolikhet inte ger svar på frågeställningarna har flera faktorer kartlagts. På detta sätt har det gått att få en mer nyanserad bild av situationen. Undersökningen har även funnit en del rena regelmässiga felaktigheter, både från arbetsgivarnas och Arbetsförmedlingens sida, men någon djupare analys av dessa har inte gjorts.

De faktorer som närmare undersökts är:

- Antal anställda enligt AIS och/eller annan källa (www.allabolag.se och Företagsregistret) i relation till antalet bidrag
- Lönsamhet
- Eventuella anmärkningar om företagets ekonomi
- Rekvisitionernas överensstämmelse med löneunderlag (stickprov)
- Om erlagd arbetsgivaravgift i stort motsvarar antalet anställda med bidrag
- Ägarförhållanden (om ägaren har flera bolag)

¹ Taxibranschen i Sverige, En rapport från Svenska Transportarbetareförbundet (2013)

I de fall anställning har skett med bidrag enligt Förordning (2000:630) om särskilda insatser för personer med funktionshinder som medför nedsatt arbetsförmåga har det även kontrollerats om företaget har kollektivavtal eller tecknat de försäkringar som krävs enligt denna förordning.

Då i första hand undersökningen kommer att använda sig av offentliga uppgifter har vissa frågor inte kunnat besvaras vad gäller de arbetsgivare som inte är aktiebolag.

Ambitionen från början var att även kontrollera trafik tillstånd och förarlegitimation hos Transportstyrelsen, men detta har stött på praktiska svårigheter.

För att se i vilken omfattning de anställda bara får anställning under den tid som företaget får bidrag, har det även undersökts i vilken mån den anställda har arbete efter bidragsperiodens slut. Undersökningen har sett till branschen i stort – inte till de specifika besluten, men en jämförelse har gjorts med de företag som finns på den "Lilla listan".

En stor del av undersökningen har tittat på om det finns regionala skillnader, det vill säga om det finns vissa orter/kontor där bidragen används i större omfattningen än på andra orter sett i relation till folkmängden.

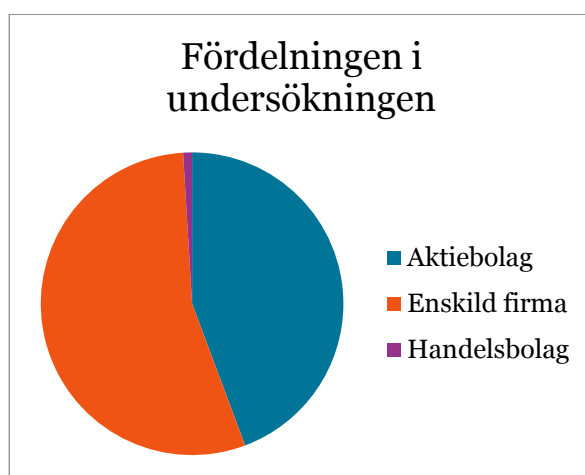
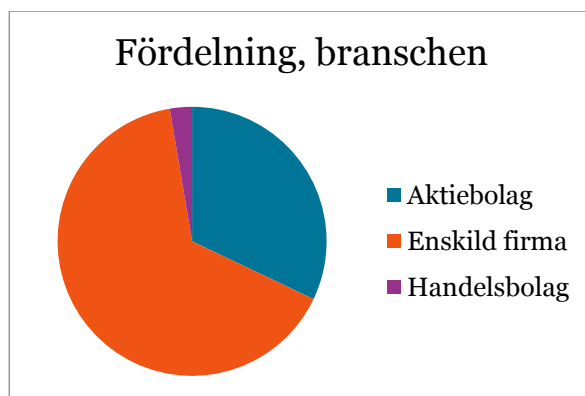
Som källor har följande använts:

- Åtgärdssystemet,
- GFR (Arbetsförmedlingens företagsregister),
- www.allabolag.se,
- www.merinfo.se,
- AIS,
- 2015, Branschläget, en rapport från Svenska Taxiförbundet,
- Transportarbetarförbundets utredning 2012,
- SCB.

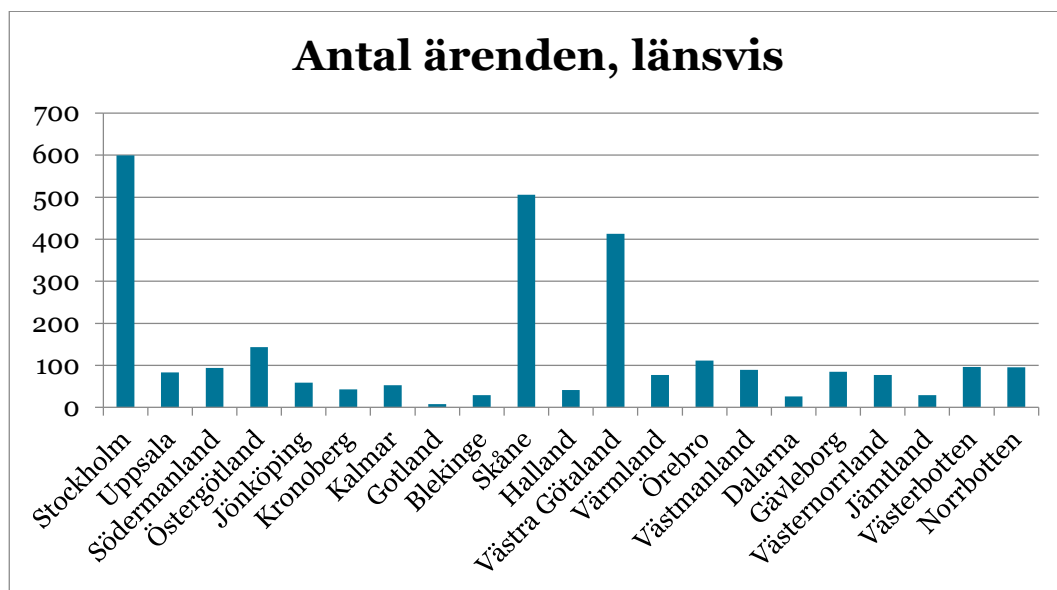
1.6 Resultat

1.6.1 Övergripande

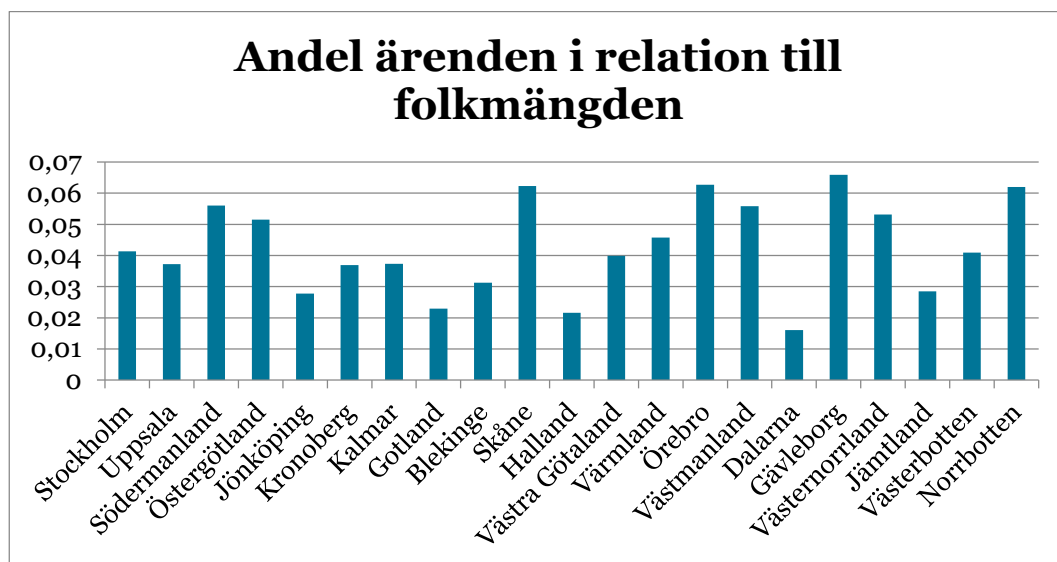
Enligt Svenska Taxiförbundets bedömning fanns det cirka 30 000 taxiförare år 2014 fördelat på cirka 16 500 bilar. Antalet företag med taxitillstånd var samtidigt 6 800, merparten enskilda företag. Fördelningen mellan de olika företagsformerna var i stort sett samma i det material som ingår i undersökningen, men andelen aktiebolag var något större i det studerade materialet.



Totalt i branschen fanns vid tidpunkten för mättillfället knappt 3 000 ärenden med olika former av stöd från Arbetsförmedlingen fördelat på cirka 1 340 olika företag det vill säga att en femtedel anställt personer med bidrag. Detta skulle då innebära ett snitt på drygt två personer per företag. Av dessa var cirka 2 000 nystartsjobb, cirka 600 anställda med lönebidrag, cirka 150 med särskilt anställningsstöd och resten ett par praktikplatser samt olika former av resestöd (har inte studerats). Fördelningen över landet var enligt nedanstående diagram:



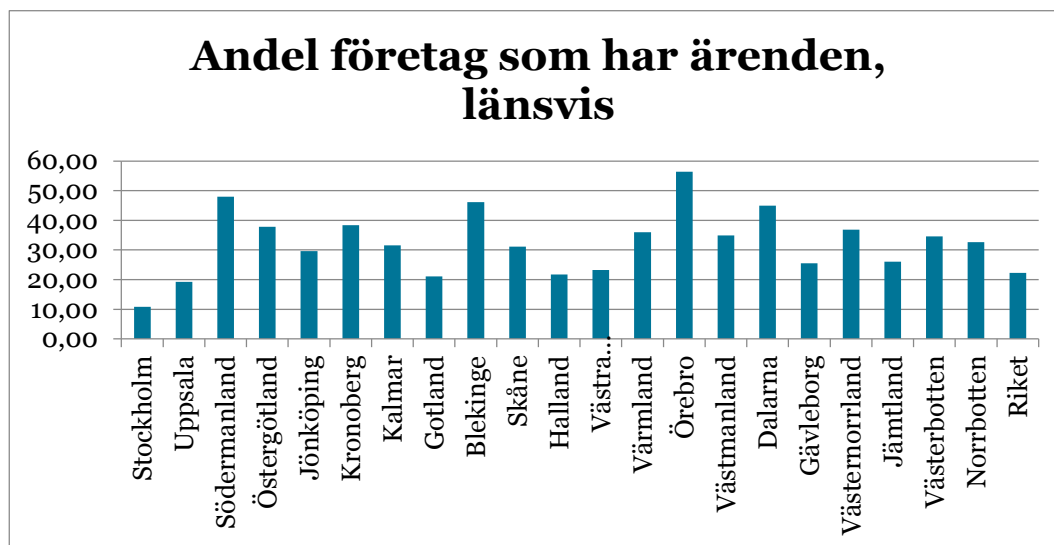
Storstadslänet dominerar antalsmässigt, men även Östergötlands län, Örebro län och Västerbottens och Norrbottens län visar stort antal ärenden. Detta visar dock inte i vilken omfattning stöden används relativt sett för regionen. Ett sätt att jämföra skulle vara att se till arbetslöshetsstatistiken, men då påverkar skillnaderna i arbetslöshet resultatet och det säger ingenting om eventuellt överutnyttjande av stöden. För att få någon typ av jämförelsetal har valet i stället varit att se branschens utnyttjande av stöden i relation till folkmängden, 15 - 64 år, i respektive region. Då framträder ett annat mönster:



Skillnaden är således stor mellan högsta (Gävleborgs län 0,065 procent) och lägsta (Dalarna 0,015 procent) andel. Även Örebro, Skåne, Södermanlands, Västmanlands samt Norrbottens län visar höga andelstal.

1.7 Överutnyttjande/konkurrenssnedvridning

Någon direkt definition på konkurrenssnedvridning finns inte i de förordningar som styr Arbetsförmedlingens verksamhet. Strikt sett skulle allt ekonomiskt stöd (som inte är en kompensation för lägre produktionsförmåga hos den anställde) påverka ett företags konkurrenskraft, men frågan är när den börjar bli märkbar. Påverkan för taxibranschen är inte så stor nationellt sett, men om man bryter ner resultaten på en lägre nivå framkommer en annan bild. Nedanstående diagram visar hur stöden är fördelade på företag, regionalt sett:



Här kan man se att det är ett stort nyttjande av bidragen i Örebro län och Södermanlands län. Enligt diagrammet borde då risken för märkbar konkurrenssnedvridning vara mindre i Stockholms län än i till exempel Örebro län. Det kan dock finnas stora variationer inom länen, inom till exempel Skåne län finns de flesta stöden koncentrerade till huvudorten Malmö med närmare 50 procent av stöden, men Falun i Dalarna har endast 12 procent av de beviljade stöden i länet.

1.8 Ekonomi

Som ett led i att undersöka risken för felaktiga utbetalningar har vissa företag valts ut för närmare granskning. Det är bland annat företag som angett för branschen ovanligt höga löner, men undersökningen redovisar även resultatet av en stickprovsundersökning.

Urval 1: Arbetsgivaravgifter för företag med bruttolön över 30 000 kr

När arbetsgivarna rekviderar ersättning avseende nystartsjobb ska arbetsgivaren ange arbetstagarens bruttolön för den aktuella månaden. Granskning har gjorts av de utbetalningar avseende nystartsjobb som gjordes under september till november 2014 och där företagen har SNI-kod 49320, Taxitrafik. En sammanställning gjordes för att få fram en genomsnittlig bruttolön per organisationsnummer för dessa utbetalningar. Den genomsnittliga bruttolönen för dessa 5 181 utbetalningar var 22 041 kr vilket kan antas vara en normallön för

branschen. Detta motsvarar då ett bidrag på cirka 14 000. Spannet för de rekviderade medelbruttolönerna var dock stort, från 373 kr till 50 913 kr. Eftersom det enligt branschen är i undantagsfall som förare kan komma upp i bruttolöner över 30 000 kr per månad gjordes en kontroll för att säkerställa att de 71 företag som redovisat medelbruttolöner över 30 000 kr även redovisat arbetsgivaravgifter utifrån den rekviderade bruttolönen. Utifrån medelbruttolönen och antal pågående beslut om stöd från Arbetsförmedlingen har alla dessa företag redovisat tillräckliga arbetsgivaravgifter.

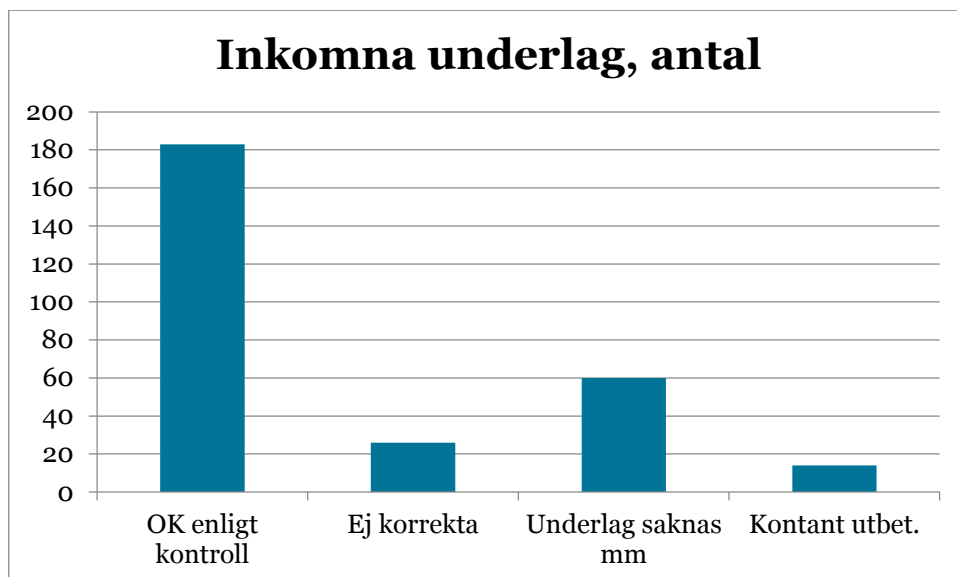
I och med att ett tak införts där ersättningen för nystartsjobb bara grundar sig på bruttolöner upp till 22 000 kr per månad så minskar risken att någon arbetsgivare uppger en avsevärt högre lön än den faktiska.

Urval 2: Kontroll av rekvisering mot inkomna underlag

Kontroll har gjorts av 283 slumpvist utvalda utbetalningar avseende arbetsgivarstöd och nystartsjobb för arbetsmånad oktober 2014 och där företagen har SNI-koden 49320, Taxitrafik. Kontrollen innebar att lönebesked och utbetalningsunderlag som visar att lönen utbetalats begärdes in från arbetsgivarna, och dessutom gjordes kontroll av att arbetsgivarna redovisade tillräckliga arbetsgivaravgifter utifrån bruttolönen för arbetstagaren.

Av 283 utbetalningar kunde det i 183 fall säkerställas att rätt belopp utbetalats utifrån de kontroller som genomfördes.

- 26 utbetalningar stämmer inte utifrån vad arbetsgivaren redovisat och jämfört med inkomna underlag
- 60 utbetalningar saknar underlag för den aktuella månaden. Vissa har inte inkommit med underlag alls och vissa har inkommit med underlag för andra månader
- 14 utbetalningar avser, helt eller delvis, kontant utbetald lön som inte kunnat styrkas



Detta innebär att cirka 30 procent av de kontrollerade ärendena var av den arten att de kunde resultera i felaktiga utbetalningar eller i alla fall risk för felaktiga utbetalningar. I dessa totalt 100 fall har

återkravsärenden påbörjats, vilket innebär att bidrag på 1 400 000 kr hamnat under utredning.

I kommunikering med arbetsgivaren inför eventuellt beslut om återkrav kan det hända att arbetsgivaren presenterar underlag som visar att det inte skett någon felaktig utbetalning.

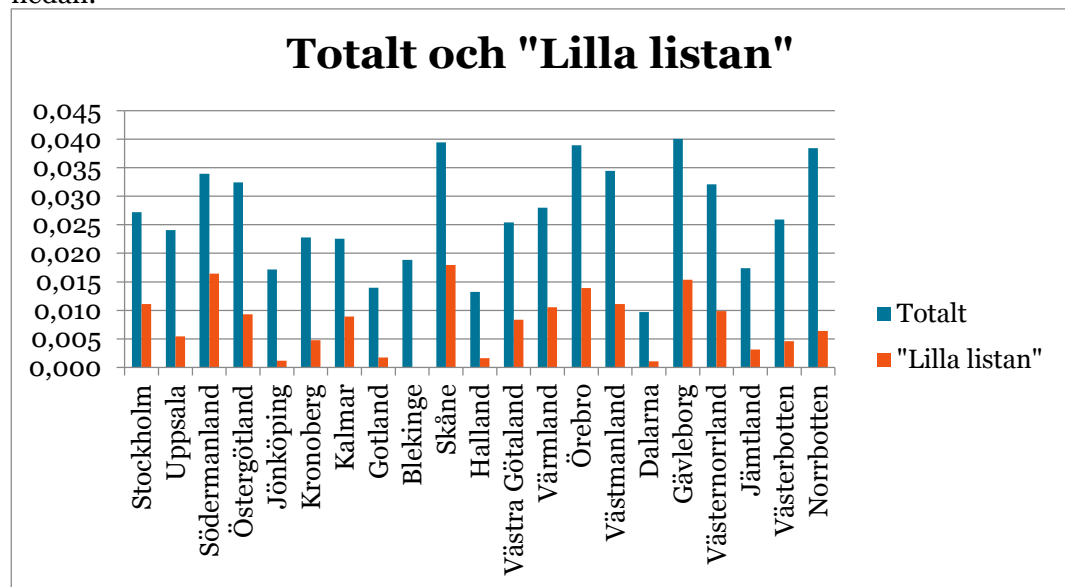
Ett problem med kontrollen har varit att säkerställa att kontant lön utbetalats. Enligt de underlag som gick att kontrollera uppgår de kontanta utbetalningarna till 8 procent av den totalt utbetalade summan.

1.9 "Lilla listan"

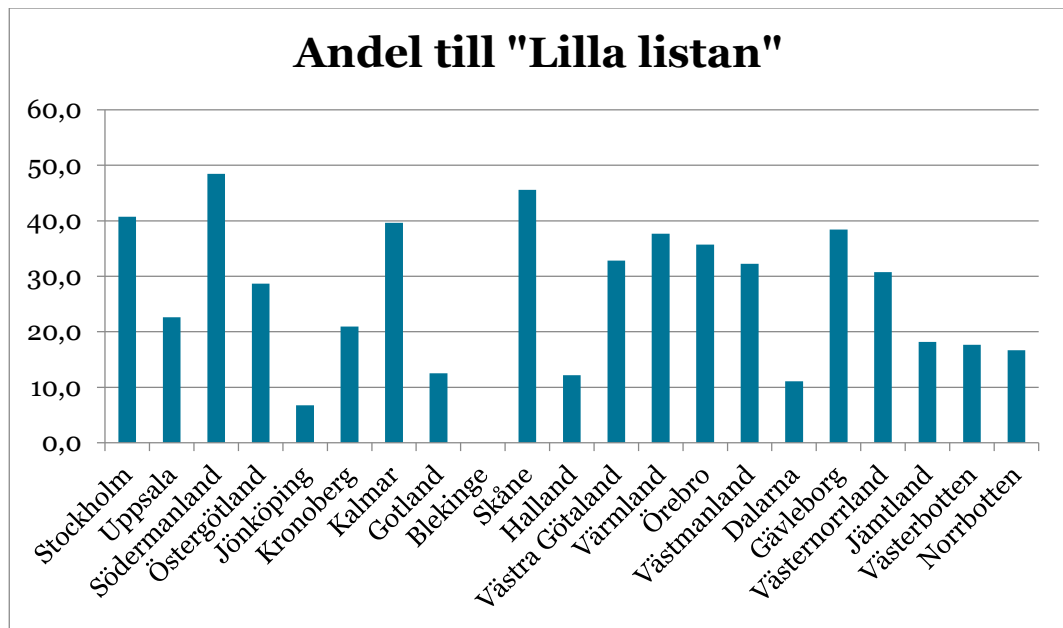
För att närmare studera företagen på ytterligare en nivå, har cirka 1 000 ärenden fördelade på 300 företag studerats. Urvalet har skett på grund av att företaget antingen har många förare med bidrag totalt sett eller relativt sett till antalet anställda. Även företag med höga bruttolöner har tagits med i denna lista. Enkelt uttryckt kan sägas att urvalet skulle kunna indikera ett eventuellt överutnyttjande.

1.10 Regioner

För att se om överutnyttjande regionalt sett skiljer sig från totalbilden har det gjorts en jämförelse mellan hela materialet och de ärenden som valts ut för närmare studie. (Värdena är satta i relation till folkmängden på samma sätt som tidigare diagram). Resultatet visas i diagrammet nedan:



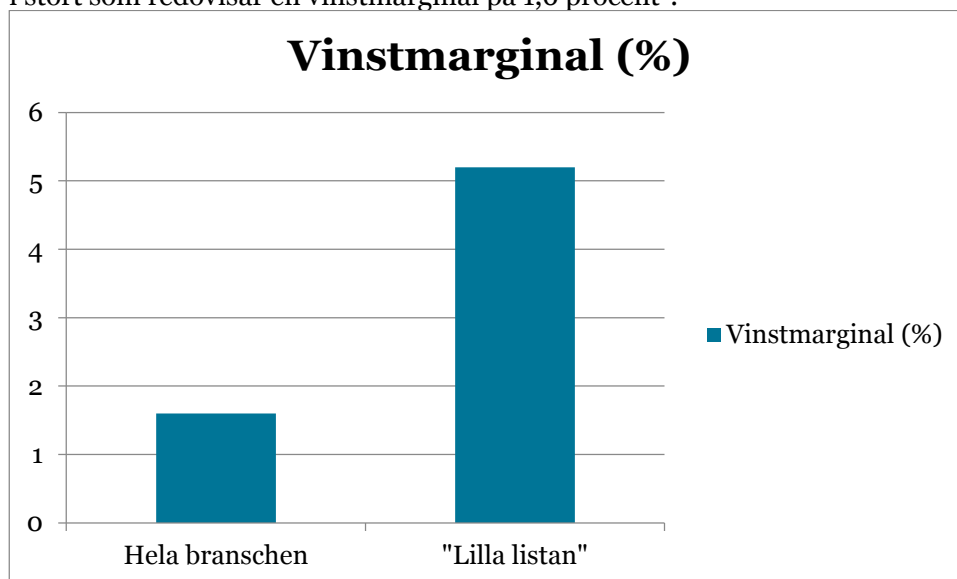
Renodlat ser utfallet ut som nedan:



Diagrammen visar att i en del län, speciellt Södermanlands och Skåne län, är omkring hälften av länens samtliga ärenden av den art att de valts ut till "Lilla listan". Det betyder att företagen i dessa län använt sig av Arbetsförmedlingens bidrag i en större omfattning än övriga län och att risken för märkbar konkurrenssnedvridning då är större i dessa regioner.

1.11 Vinstmarginaler

För den utvalda gruppen på cirka 1000 ärenden fördelade på cirka 300 företag, fanns det drygt 100 aktiebolag där vinstmarginalerna har kunnat studeras. (Övriga företag har antingen haft annan bolagsform eller ännu inte haft ekonomin redovisad hos allabolag.se). Här visar det sig att vinstmarginalen var betydligt högre, 5,2 procent, jämfört med branschen i stort som redovisar en vinstmarginal på 1,6 procent².



² 2015 Branschläget, en rapport från Svenska Taxiförbundet

Antalet företag som finns med i jämförelsen är visserligen inte stort, men klart är att de ingående företagen förbättrat sin ekonomiska ställning i förhållande till andra företag i branschen i och med att de har anställda som "kostar" mindre än normalt.

1.12 Anmärkningar i GFR

Vid slagning i GFR hade nästan 6 procent av företagen i "Lilla listan" någon typ av anmärkning på ekonomin eller på hur företaget skött sina redovisningar. Exempelvis hade ägaren beviljat sig själv lån ur företaget eller årsredovisningen inte inkommit i rätt tid eller inte alls.

1.13 Övriga iakttagelser

1.13.1 Andra jobb

Ett antal företag hade anställt andra personer än taxiförare med bidrag. Det har då rört sig om administrativ personal men även rekonditionerare och mekaniker. Totalt rör det sig om cirka 15 procent av samtliga ärenden, inga större skillnader på "Lilla listan". Däremot är andra jobbformer än förare vanligare bland lönebidragsärenden, 26 procent, och för särskilt anställningsstöd och dess underformer, 30 procent. Enligt företrädare i branschen tillåter inte det normala ekonomiska utrymmet i mindre företag andra anställningar än taxiförare, och det kan antas att företag genom att anställa administratörer, bilmekaniker m.m. med bidrag fått ekonomiska möjligheter till en bättre serviceorganisation.

1.13.2 Flera företag

I närmare 5 procent av företagen var någon eller några av ledamöterna i styrelsen även ledamöter i andra företag - ofta även dessa med anställda med någon form av bidrag. En ledamot var till exempel ledamot i 13 olika företag - de flesta inom taxi. Detta möjliggör att "flytta" personer från ett företag till ett annat om till exempel Arbetsförmedlingen upptäcker ekonomiska oegentligheter hos det ena företaget. I Malmö finns mistankar om att detta förekommit.

1.13.3 Kollektivavtal

För att få bidrag vid anställning av personer med funktionsnedsättning som medför nedsatt arbetsförmåga kräver Förordning (2000:630) om särskilda insatser för personer med funktionshinder som medför nedsatt arbetsförmåga att företaget har kollektivavtal eller tillämpar förmåner som i väsentliga delar är likvärdiga med förmåner enligt kollektivavtal inom branschen. Detta har undersökts i den speciellt utvalda gruppen. Här visade sig att 94 företag hade anställda med lönebidrag (53), utvecklingsanställning (21) eller trygghetsanställning (20). Av dessa hade 67, eller 71, 3 procent, kollektivavtal³ och 25 försäkringar enligt kollektivavtal. I två fall saknades daganteckning om eventuell försäkring.

1.13.4 Resultat

Ser man till resultaten, jobb utan stöd 90 dagar efter bidragsperiodens slut, har taxibranschen i stort ett förhållandevis gott resultat, 44 procent

³ Enligt förteckning från Transportarbetarförbundet

(generellt för nystartsjobb är siffran 35, 5 procent). För de särskilt utvalda företagen var resultatet märkbart sämre, 30, 4 procent, något som kan tyda på att företagen bara anställer under samma tid som bidraget utgår.

1.13.5 Kommentarer

Vissa faktorer har inte gått att få svar på. Det har inte gått att på ett rationellt sätt få fram om en arbetsgivare innehåft trafik tillstånd, eller om förarna haft giltig taxilegitimation. Likaså har frågan om antalet bilar inte kunnat besvaras på ett tillförlitligt sätt. Dels då uppgifter om detta bara finns för aktiebolag hos Bolagsverket. Dels då samma åkare kan ha flera bolag, av vilka en del har anställda med bidrag medan andra inte. Dessa bolag finns då inte med i det undersökta materialet.

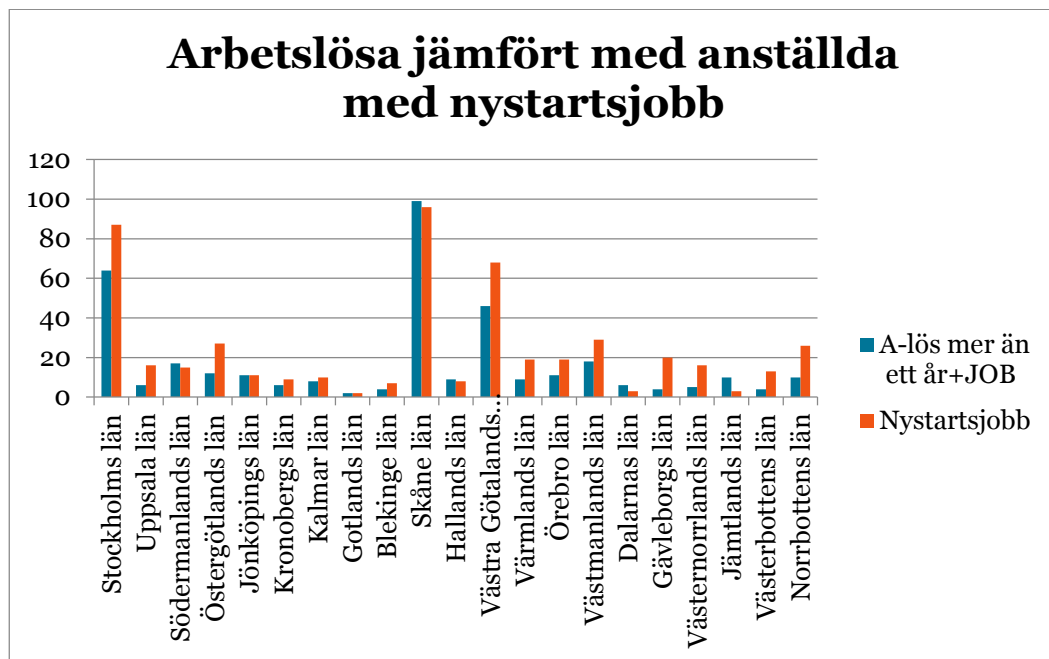
Sammantaget gör detta det svårt att få en samlad bild av om antalet bilar är rimligt i förhållande till antalet förare.

Det bör också noteras att tolkningen av ovan nämnda indikatorer inte är helt enkel. Indikatorerna svarar till exempel inte på om företagen på ett medvetet och systematiskt sätt överutnyttjar bidragen för att öka sina vinstmarginaler, för att förbättra sin serviceorganisation eller liknande – eller om ökad vinstmarginal och förbättrad serviceorganisation (som exempel) bara är en naturlig effekt av att företagen anställt personer med subvention. För att kunna dra slutsatser behöver man se till helheten och det mönster som indikatorerna visar, mer än att fokusera på varje enskild indikator.

1.14 Nystartsjobb, diskussion

Då nystartsjobben inte är ett arbetsmarknadspolitiskt program görs ingen arbetsmarknadspolitisk motivering och sålunda inget ställningstagande till eventuell konkurrenssnedvridning. Insatsen har ansetts vara en "rättighet" för arbetsgivaren om bara de faktiska villkoren för arbetsgivaren och den som ska anställas är uppfyllda. Bidraget ska vara en "morot" för att anställa en person som står långt ifrån arbetsmarknaden. Visserligen kan man säga att personer som står långt ifrån arbetsmarknaden har en längre "startsträcka", men den period som bidraget utgår är så pass lång, i vissa fall upp till tio år, att det i sig inte motiverar så lång introduktionstid för den som anställs.

Om man då jämför effekterna av insatsens nyttjande i relation till målgruppen i stort (arbetslösa mer än ett år samt deltagare i jobb- och utvecklingsgarantin) borde man kunna vänta sig att de län med förhållandevis många i nystartsjobb borde ha relativt sett färre arbetslösa. Enligt diagrammet nedan stämmer detta i stort med ett par undantag bland annat Södermanlands och Skåne län.



Siffrorna ska dock tolkas med försiktighet då statistikuttaget inte är gjort på samma sätt som för materialet i sin helhet.⁴

Då det rör sig om personer som står långt ifrån arbetsmarknaden och i de flesta fall fått sin försörjning genom allmänna medel kan det ändå samhällsekonomiskt sett vara lönsamt att ge personen en chans att försörja sig själv genom lönearbete. Bidraget ska vägas mot att den anställde inte längre får samhällsstöd för sitt uppehälle, betalar inkomstskatt, har möjlighet att öka sin konsumtion och bidrar på så sätt till att öka den totala konsumtionen m.m. Individens får vidare ett bättre skydd mot inkomstbortfall på grund av sjukdom och icke att förglömma den positiva psykologiska effekten att själv kunna stå för sin egen försörjning.

Detta ska då vägas mot att vissa företag genom att få bidraget kan förbättra sin konkurrenssituation, och det faktum att en del företag bara anställer personal med bidrag och har gjort så under en längre tid. Vissa arbetsgivare har till exempel vid anmälan om lediga jobb klart uttryckt att man helst vill ha personer som kan generera bidrag och låter sedan inte personen stanna kvar efter bidragsperiodens utgång. Skälen till att personen får sluta kan vara flera, bland annat arbetsbrist, och det är inte ovanligt att en ny person anställs med stöd mer eller mindre direkt efter att en tidigare anställning avslutats. Det finns exempel på företag med 11 personer anställda, som anställt åtta personer med nystartsjobb under ett år. Flera av dessa har visserligen fått förlängning, men förfarings sättet indikerar ändå att arbetsgivaren i dessa fall satt system i sitt anställningsförfarande.

Hittills har tolkningen av Förordning (2006:1481) om stöd för nystartsjobb varit att det inte går att avslå en ansökan av arbetsmarknadspolitiska skäl, bara på formella skäl. Detta på grund av att nystartsjobb inte är ett arbetsmarknadspolitiskt program utan en "rättighet" för arbetsgivare när villkoren är uppfyllda. Det kan dock vara intressant att undersöka om det går att tolka in nystartsjobb under "Arbetsförmedlingens verksamhet" i Förordning (2007:1030) med

⁴ Utsökningen är gjord på första sökta SSYK – inte alternativ.

instruktion för Arbetsförmedlingen. Det skulle då vara möjligt att ta hänsyn till konkurrenssituationen

Det som talar emot denna tolkning är att det vid tillkomsten av nystartsjobb inte alls var självklart att insatsen skulle hanteras av Arbetsförmedlingen. Enligt de förarbeten till nystartsjobb som finns⁵ nämns Arbetsmarknadsverket som handläggande myndighet i ett *inledningsskede*. Detta eftersom organisationen redan hade uppbyggda rutiner tillsammans med Skatteverket och förväntades att snabbt kunna justera dessa till nystartsjobb. Detta tyder på att Arbetsförmedlingen mer eller mindre fått en enbart expedierande roll, som fattar beslut enligt de regelverk som finns i själva förordningen om nystartsjobb.

Frågan har prövats av Arbetsförmedlingens enhet för central omprövning 2015-08-05 och denna har funnit att instruktionen inte kan tillämpas vid handläggningen av nystartsjobb.

Slutsatsen blir då att det för närvarande inte finns någon metod att förhindra en eventuell konkurrenssnedvridning vad gäller nystartsjobb via Förordning (2007:1030) med instruktion för Arbetsförmedlingen. Förmedlingsavdelningen har dock fått i uppdrag att se över om det finns möjlighet att på annat sätt hantera fall då risk för snedvridning av konkurrensen eller felaktiga utbetalningar misstänks.

© Arbetsförmedlingen, 2015
Författare: Holger Hammar
Datum: 2015-10-05
Diarienummer: Af 2015/190567

⁵ Prop 2006/07:7 ”Kreditering på Skattekonto av stimulans till arbetsgivare för nystartsjobb samt vissa andra skattefrågor”, sid 12