

Betydelsen av valet av statistikkälla för långtidsarbetslöshetens omfattning och utveckling i Sverige

WORKING PAPER 2016:1

Johnny Zetterberg

Innehållsförteckning

1	Inledning	5
2	Skillnader mellan Arbetsförmedlingens arbetslöshetsstatistik och AKU	7
2.1	Insamlingsmetod och redovisning	7
2.2	Olika definitioner på vem som är "arbetslös"	9
2.3	Olika kategorisering av de arbetssökande.....	10
2.4	Olika beräkningsgrund för det relativa arbetslöshetsmättet..	10
2.5	Olika informationsinnehåll i statistikkällorna	11
2.6	Information om arbetslöshetstider i AKU.....	12
2.7	Information om arbetslöshetstider i Arbetsförmedlingens statistik	13
3	Långtidsarbetslöshet enligt Arbetsförmedlingens statistik	17
4	En jämförelse mellan Arbetsförmedlingens statistik och AKU	22
5	Slutsatser och diskussion	27
6	Referenser.....	30

1 Inledning

Att minska och förhindra uppkomsten av långtidsarbetslöshet är ett prioriterat mål i den arbetsmarknadspolitiska agendan. För utformningen av arbetsmarknadspolitiska insatser är det därför av särskild vikt att det så långt det är möjligt finns en korrekt dokumentation av omfattningen, karaktären och utvecklingen av långtidsarbetslösheten. En sådan dokumentation är central eftersom den är vägledande för valet av och storleken på de resurser som behöver läggas ned på långtidsarbetslösheten. De statistikkällor som främst finns till hands för en dokumentation av långtidsarbetslösheten för den svenska arbetsmarknaden är SCBs Arbetskraftsundersökningar (AKU) och Arbetsförmedlingens sökandestatistik. Även om begreppet "långtidsarbetslöshet" i en formell mening inte längre förekommer i den sistnämnda statistiken finns en redovisning av de arbetssökande efter hur lång tid de har varit inskrivna vid Arbetsförmedlingen vilket kan tolkas som mått på långtidsarbetslöshet. När Arbetsförmedlingen månatligen redovisar månadsstatistiken betonas i pressmeddelanden att den inte tillhör Sveriges officiella statistik utan att den redovisningen görs av SCB genom AKU. Inte desto mindre är det vanligt förekommande att både AKU och Arbetsförmedlingens statistik används för att spegla arbetsmarknadsläget av media och forskare som studerar arbetsmarknaden trots att informationen från dessa båda källor bygger på helt olika förutsättningar.

Den centrala skillnaden mellan statistikkällorna är att AKU bygger på en urvalsundersökning och syftar till att ge en representativ bild av arbetsmarknadsutvecklingen medan Arbetsförmedlingens statistik är ett resultat av den registrering av de inskrivna arbetssökande som Arbetsförmedlingen gör för att kunna bedriva en effektiv verksamhet. I motsats till AKU är därmed Arbetsförmedlingens statistik en totalundersökning som till sin karaktär dock är "selektiv". Detta visas bland annat av att arbetssökande som är inskrivna vid Arbetsförmedlingen är betydligt yngre, är mer lågutbildade och i högre

grad är utrikes födda än arbetskraften i genomsnitt vilka är konkurrenssvaga grupper av arbetsökande som riskerar långa tider i arbetslöshet.¹ Denna skillnad mellan statistikkällorna uppmärksammas mycket sällan i dokumentationer om långtidsarbetslöshet vilket riskerar att skapa förvirring om långtidsarbetslöshetens faktiska storlek och utveckling. Detta riskerar också att direkt eller indirekt påverka omfattningen och utformningen av arbetsmarknadspolitiken. I vilken utsträckning som de olika förutsättningarna för statistikkällorna i praktiken påverkar bilden av långtidsarbetslöshetens utveckling och omfattning är dock en empirisk fråga.

Syftet med denna rapport är att mer i detalj redogöra och diskutera förutsättningarna för i vilka avseenden som dessa båda statistikkällor skiljer sig åt i dokumentationen av långtidsarbetslösheten och mot den bakgrunden utifrån ett enkelt mått jämföra utfallen av långtidsarbetslöshetens omfattning (storlek) med underlag från de två olika statistikkällorna. Däremot finns det inte utrymme inom ramen för denna promemoria att göra en motsvarande jämförelse av långtidsarbetslöshetens sammansättning av olika arbetsökande mellan statistikkällorna. Medan begreppet "långtidsarbetslöshet" avser en tämligen väl definierad grupp av arbetsökande i AKU erbjuder dock Arbetsförmedlingens statistik flera alternativ att utifrån de arbetsökandes så kallade "sökandekategoristatus" definiera "långtidsarbetslöshet" i termer av inskrivningstider. Av detta skäl ägnas också ett förhållandevis stort utrymme åt att diskutera vilka sökandekategorier som är mest adekvata för att jämföra långtidsarbetslöshet med AKU och i det sammanhanget bestämma ett adekvat mått på "långtidsarbetslöshet" enligt Arbetsförmedlingens statistik.

I internationella sammanhang är det vanligt att definiera långtidsarbetslöshet som den andel av antalet totala arbetslösa som har varit arbetslösa mer än i 12 månader. I Sverige brukar däremot långtidsarbetslöshet definieras som den andel av beståndet arbetslösa

¹ Se t ex Cronert (2015).

som i en viss tidpunkt har varit arbetslösa i mer än 6 månader. Detta speglas också av att AKU i officiella publikationer bara redovisar uppgifter som gör det möjligt att beräkna andelsmätt enligt den sistnämnda definitionen varför jämförelsen – förutom en antalsmässig sådan - också begränsas till detta mått på långtidsarbetslöshet.

En slutsats av jämförelsen är att nivån på långtidsarbetslösheten skiljer kraftigt åt mellan statistikkällorna men att variationsmönstret i utvecklingen av långtidsarbetslösheten är tämligen likartad även om den långtifrån är entydig. En viktig förklaring till skillnaderna är att AKUs definition av att vara arbetslös eller i sysselsättning skiljer sig markant från Arbetsförmedlingens definition. Rapporten inleds med en mer detaljerad diskussion om skillnaderna mellan Arbetsförmedlingens arbetslöshetsstatistik och SCBs Arbetskraftsundersökningar (AKU).

2 Skillnader mellan Arbetsförmedlingens arbetslöshetsstatistik och AKU

Som inledningsvis konstateras är AKU en urvalsundersökning som bygger på telefonintervjuer av den arbetsföra befolkningen på den svenska arbetsmarknaden med syftet att ge representativ bild av utvecklingen på arbetsmarknaden. Arbetsförmedlingens sökandestatistik är däremot en verksamhetsstatistik som registrerar samtliga personer som är inskrivna som arbetssökande vid någon av landets arbetsförmedlingskontor. Konsekvensen av att Arbetsförmedlingens arbetslöshetsstatistik och AKU har olika syften och bygger på olika populationer av arbetslösa personer innebär att det också finns andra skillnader mellan statistikkällorna.

2.1 Insamlingsmetod och redovisning

En konsekvens av att AKU är en urvalsundersökning medan Arbetsförmedlingens statistik är en totalundersökning är att båda statistikkällorna har olika referensperioder för att insamla månadsuppgifter. Basen för Arbetsförmedlingens sökandestatistik är de

löpande uppgifter om de arbetssökande som arbetsförmedlingskontorens handläggare registrerar i samband med inskrivningen vid Arbetsförmedlingen. Under inskrivningsperioden registreras löpande de arbetsmarknadsrelaterade händelser som förmedlingskontorets handläggare noterar om den arbetssökande. Denna individstatistik är alltså ett "dag-för-dag-register" över varje arbetssökande så länge som hen är inskriven vid Arbetsförmedlingen. Denna individstatistik kan också användas för att skapa vecko-, månads- och årsstatistik.

Månadsstatistiken över beståndet (eller stocken) arbetssökande i olika sökandekategorier tas fram genom att stämman av hur många personer som kvarstår som arbetssökande i varje sökandekategori den sista i varje månad. Motsvarande data över bestånden i veckostatistiken tas fram genom en avstämning varje fredag under veckan. Men det faktum att Arbetsförmedlingens statistik bara registrerar arbetssökande som är inskrivna vid Arbetsförmedlingen innebär att denna statistik över arbetssökande inte nödvändigtvis är representativ för arbetsmarknaden. Därmed exkluderas arbetssökande som inte är inskrivna vid Arbetsförmedlingen och statistiken kan därför ge en selektiv bild av arbetslösheten.

Uppgifterna i AKU samlas in via telefonintervjuer och intervjupersonerna i AKUs urvalsram medverkar under högst 8 kvartal. AKUs månadsstatistik kommer därmed att utgöra ett genomsnitt av antalet arbetslösa under de (fyra eller fem) referensveckor som undersökningsperioden utgörs av. AKU redovisar också uppgifter på kvartal och år.

Men även om avsikten är att ge en representativ bild av arbetsmarknaden kan det också finnas selektionsproblem i AKU som hänger samman med ett allt större problem med bortfall. Genom att telefonintervjuerna görs med personer som är folkbokförda i Sverige är urvalet bara representativt för de personer som faktiskt är möjliga att nå via telefon. Informella belägg tyder på att vissa grupper på arbetsmarknaden som till exempel nyanlända inte är lika lätt att nå eftersom de i mindre utsträckning än infödda svenskar har egna telefonabonnemang. En

ytterligare orsak som bidrar till ett ökat bortfall är att svarsbenägenheten bland ungdomar tenderar att vara mindre än för övriga personer.

2.2 Olika definitioner på vem som är "arbetslös"

Den kanske viktigaste skillnaden mellan statistikkällorna är att de utifrån olika utgångspunkter definierar vem som egentligen är arbetslös och som är i "sysselsättning". Kriteriet på att vara i "sysselsättning" och därmed inte mer än "partiellt" arbetslös kräver betydligt mindre tid i arbete enligt AKU än i Arbetsförmedlingens statistik. I AKU räknas en individ i sysselsättning om vederbörande har arbetat minst en timme under den vecka som intervjun genomfördes och detta oavsett om individen samtidigt söker arbete eller inte. En arbetslös definieras som en person som är utan arbete, kan ta ett arbete och aktivt sökt arbete eller som avvaktar ett arbete som börjar inom 3 månader. Båda dessa definitioner är i enlighet med de riktlinjer som ges av International Labour Organisation (ILO).

I Arbetsförmedlingens arbetslöshetsstatistik kan en arbetssökande däremot arbeta i genomsnitt högst sju timmar per vecka eller uppemot 30 timmar per månad och ändå vara inskriven som öppet arbetslös (sökandekategori 11). Om sysselsättningen omfattar i genomsnitt åtta timmar eller mer under en vecka blir personen inskriven som deltidsarbetslös (sökandekategori 21). Detta innebär således att individer kan klassas som sysselsatta i AKU och samtidigt vara inskrivna som arbetssökande vid Arbetsförmedlingen.

SCB (2013) redovisar i en detaljerad studie för år 2011 belegg för att de båda statistikkällorna inte är konsistenta när det gäller vilka arbetssökanden som betraktas som arbetslösa eller sysselsatta. Dessa olikheter sammanhänger till stor del med att definitionen av att vara i sysselsättning (och därmed arbetslös) skiljer sig ganska mycket mellan statistikkällorna. En konsekvens av de olika definitionerna är att av dem som 2011 var inskrivna som arbetslösa vid Arbetsförmedlingen var det bara drygt 60 procent som är arbetslösa enligt AKU medan cirka 20 procent vardera klassificerades som i sysselsättning eller står utanför arbetskraften. En annan skillnad är att antalet arbetslösa ungdomar (16-

24 år) är knappt 60 procent större enligt AKU än antalet ungdomar i samma åldersgrupp som är inskrivna som arbetslösa vid Arbetsförmedlingen. För övriga åldersgrupper gäller det motsatta förhållandet med ett procentuellt större antal inskrivna arbetslösa vid Arbetsförmedlingen än arbetslösa enligt AKU. SCB-studiens jämförelse av statistikkällorna bygger på uppgifter från första kvartalet 2011. Det framgår dock inte av studien om och i så fall hur dessa skillnader varierar över tiden.

2.3 Olika kategorisering av de arbetssökande

De båda statistikkällorna skiljer sig också åt i hur de kategoriserar de arbetslösa. I Arbetsförmedlingens statistik finns en uppdelning av de arbetssökande i "öppet arbetslösa" och i olika arbetsmarknadspolitiska program. Månadsstatistiken redovisar uppgifter som är fördelade på ett 60-tal olika sökandekategorier som summeras i huvudposterna "öppet arbetslösa", program med aktivitetsstöd, arbete utan stöd, arbete med stöd och övriga.

Motsvarande särredovisning av de arbetssökande saknas helt i AKU. Vissa av de arbetssökande i Arbetsförmedlingens statistik som är arbetssökande och får program med aktivitetsstöd kommer i AKU att räknas som arbetslösa eller som personer utanför arbetskraften medan arbetssökande som har ett arbete med stöd (lönesubvention) eller utan stöd och därmed uppbär lön från arbetsgivare räknas som sysselsatta eller partiellt arbetslösa i AKU. Men merparten av de sökandekategorier som i Arbetsförmedlingens statistik redovisas som program betraktas i AKU som studier. Med undantag för Start till stöd av näringsverksamhet och insatser som klassificeras som lönesubventioner finns det inga sökandekategorier som Arbetsförmedlingen klassar som inskrivna arbetslösa som AKU betraktar som sysselsättning.

2.4 Olika beräkningsgrund för det relativa arbetslöshetsmättet

En annan skillnad är att de två statistikkällorna redovisar relativa arbetslöshetsmått som inte bygger på en likvärdig beräkningsgrund. I

motsats till AKUs arbetslöshetsmätt som relaterar arbetslösa som aktivt söker och kan ta ett arbete till arbetskraften - vilket är det officiella arbetslöshetsmättet för den svenska arbetsmarknaden - har Arbetsförmedlingen fram till hösten 2011 redovisat ett arbetslöshetsmätt som relaterar inskrivna "öppet arbetslösa" till den arbetsföra befolkningen. I en strävan att göra arbetslöshetsmättet mer jämförbart med AKUs arbetslöshetsmätt redovisar Arbetsförmedlingens numera i stället ett arbetslöshetsmätt som relaterar "öppet arbetslösa" och arbetssökande "program med aktivitetsstöd" till en så kallad registerbaserad arbetskraft som dock bara delvis bygger på löpande månatliga uppgifter. Registerbaserad arbetskraft definieras som summan av antalet förvärvsarbetande i november månad under föregående år enligt Registerbaserad arbetsmarknadsstatistik (RAMS) och det löpande antalet inskrivna öppet arbetslösa och antalet personer i program med aktivitetsstöd enligt Arbetsförmedlingens arbetslöshetsstatistik. Den registerbaserade arbetskraften är således bara ett delvis löpande arbetskraftsmätt som skiljer sig från det löpande mått på arbetskraften som redovisas i AKU.

2.5 Olika informationsinnehåll i statistikkällorna

Även informationsinnehållet skiljer sig markant mellan de båda statistikkällorna. AKU har ett bredare syfte än Arbetsförmedlingens statistik genom att insamla uppgifter om hela arbetsmarknaden, dvs. de som är sysselsatta, arbetslösa och personer som står utanför arbetsmarknaden. Arbetsförmedlingens statistik är begränsad till att insamla uppgifter om de som är inskrivna som arbetssökande vid arbetsförmedlingskontoren och de arbetsgivare som anmäler lediga platser till Arbetsförmedlingen. Men detta betyder samtidigt att Arbetsförmedlingens statistik i flera avseenden innehåller långt mer detaljrika uppgifter om de arbetssökande både över tid och vad gäller individkaraktäristika än vad AKU gör. Från Arbetsförmedlingens Datalager är det möjligt att göra urval av longitudinella individdata och i detalj följa arbetssökande över mycket långa perioder. Dessutom har Arbetsförmedlingens statistik uppgifter om vissa av de lediga platser som arbetsgivarna utlyser.

En viktig skillnad i sammanhanget är också att Arbetsförmedlingens statistik förvisso redovisar inflödet av nyinskrivna arbetssökande men inte den arbetssökandes tidigare arbetsmarknadsstatus medan AKU ger möjlighet till att identifiera inflödets ursprung. Denna skillnad mellan statistikällorna skulle dock tämligen enkelt kunna avhjälpas genom att handläggaren vid förmedlingskontoret i samband med inskrivningen av den arbetssökande gör en notering om hens senaste arbetsmarknadsstatus (sysselsatt eller utanför arbetskraften).

2.6 Information om arbetslöshetstider i AKU

Av särskilt intresse för denna rapport är vilken information om arbetslöshetstider som redovisas i respektive statistikkälla. I detta sammanhang är det ändamålsenligt att göra en distinktion mellan vilken information som redovisas officiellt på respektive myndighets hemsida och sådan information som inofficiellt potentiellt finns tillgängligt.

Officiellt redovisar AKU uppgifter för olika grupper av arbetslösa (efter kön, ålder, etnicitet etc.) från och med februari 2006 på månad, kvartal och år om antalet arbetslöshetsperioder i olika intervall upp till och med 26 veckor samt 27 veckor och däröver. Det är också möjligt att från hemsidan få uppgifterna i konsistenta tidsserier från och med 1987, låt vara att uppgifterna då är imputerade för perioden april 2005 till och med januari 2006 eftersom AKU under denna period hade insamlingsproblem med uppgifter om arbetslöshetstider.²

Eftersom intervjupersonerna i AKU uppger hur många veckor som de har varit i arbetslöshet fram till intervjutidpunkten ger det möjlighet att få fram uppgifter om längden på den arbetslöshetsperiod som har påbörjats men ännu inte avslutats, som i arbetsmarknadslitteraturen benämns *tvärsnittstiden* i arbetslöshet. Det är också detta arbetslöshetstidsbegrepp som ligger till grund för det i Sverige vanliga andelsmättet på långtidsarbetslöshet, dvs. den andel av samtliga arbetslösa som har varit arbetslösa i minst 6 månader (eller mer än 26

² Imputerade uppgifter innebär att saknade värden ersätts med beräknade värden för att som i detta fall skapa en kontinuerlig tidsserie. Det finns olika metoder för att beräkna imputerade värden.

veckor). Däremot är det inte möjligt att utan beräkningsmodeller få fram information om påbörjade och avslutade arbetslöshetsperioder eller den så kallade *vistelsetiden* i arbetslöshet.

Efter ansökan till statistikmyndigheten är det dock möjligt att efter prövningstillstånd beställa och få tillgång till betydligt mer detaljerad information från AKU om arbetslöshetstider än det som officiellt publiceras. Möjligheterna att få fram mer fullödlig information om de arbetssökande som drabbas av särskilt långa arbetslöshetsperioder är ändå begränsade från AKU eftersom den är en urvalsundersökning och att intervjupersonerna i urvalsramen som konstateras medverkar under högst 8 kvartal. Konsekvensen av detta blir att utan ett stratifierat urval för arbetslösa med långa arbetslöshetstider kommer antalet observationer för sådana arbetssökande att bli ett fåtal, och arbetslöshetstiderna kommer att se kortare ut än vad de egentligen är..

2.7 Information om arbetslöshetstider i Arbetsförmedlingens statistik

Som inledningsvis konstateras finns inte längre i en formell mening begreppen "långtidsarbetslöshet" eller "långtidsarbetslösa" i Arbetsförmedlingens statistik som i stället enbart redovisar de arbetssökande efter hur länge de har varit inskrivna vid Arbetsförmedlingen i termer av "inskrivningstider". För att underlätta framställningen kommer dock där så är påkallat inskrivningstider som är längre än 6 månader att synonymt betecknas som "långtidsarbetslöshet" och arbetssökande som har sådana inskrivningstider som "långtidsarbetslösa".

I jämförelse med SCB har Arbetsförmedlingen varit betydligt mer knäpphändig med att officiellt redovisa statistik över arbetssökanden som är långtidsarbetslösa(-inskrivna) även om redovisningen har utökats något under de allra senaste åren. Numera redovisas på Arbetsförmedlingens hemsida veckovisa och månatliga uppgifter om "öppet arbetslösa och sökande i program med aktivitetsstöd" som varit utan arbete i mer än 6 månader, i mer än 12 månader och i mer än 24 månader. Sådana uppgifter finns uppdelat på kön, efter

funktionsnedsättning samt uppdelat på inrikes födda och utrikes födda. Tidsserierna över dessa uppgifter finns ännu endast redovisade från och med 2013. Internt på myndigheten finns dock sådana uppgifter tillgängliga från och med 2006. Dessutom redovisar hemsidan uppgifter från och med 1996 om antal "öppet arbetslösa" som har en sammanhängande och obruten inskrivningstid i öppen arbetslöshet om minst 6 månader för personer över 25 år eller ungdomar under 25 år som har minst 100 dagar i öppen arbetslöshet vilka tidigare gick under benämningen "långtidsarbetslösa" (jämför nedan).

I likhet med SCB gäller även här att för t ex forskningsändamål är det möjligt efter ansökan till myndigheten att få fram betydligt mer detaljerad information om arbetslöshetstider både på individnivå och mer aggregerad nivå. Eftersom Arbetsförmedlingens statistik är en totalundersökning som registrerar samtliga arbetssökande som skrivs in vid Arbetsförmedlingen är det möjligt att för varje arbetssökande ta fram preciserade uppgifter om längden på arbetslöshetsperioderna. Detta innebär att det i princip är möjligt att för varje arbetssökande att i antal dagar ta fram mer eller mindre exakta uppgifter om längden på både tvärsnittstider och vistelsetider som för vissa arbetssökande kan sträcka sig över flera år. Dessa arbetslöshetstider redovisas dock inte löpande i månadsstatistiken utan måste tas fram genom särskilda beräkningar utifrån sökandestatistiken.

När det gäller den månadsstatistik som kan tas fram från sökandestatistiken finns det anledning att något mer i detalj belysa vilket slag av information om långa inskrivningstider ("långtidsarbetslöshet") som egentligen redovisas på hemsidan. Sökandestatistiken erbjuder nämligen olika alternativa definitioner av inskrivningstider för arbetssökande med långa inskrivningstider. I detta sammanhang är det viktigt att skilja mellan "inskrivningstiden utan arbete" som redovisas på hemsidan och den så kallade "totala inskrivningstiden". Det sistnämnda tidsbegreppet finns från och med tidigt 1990-tal och har regelmässigt använts i officiella dokument för att beskriva långtidsarbetsarbetslöshetens utveckling enligt Arbetsförmedlingens statistik. Den totala inskrivningstiden definierar den sammanlagda

inskrivningstiden för samtliga inskrivna som kvarstår som arbetssökande vid myndigheten. Notera att enligt denna definition är inskrivningstiden oberoende av vilka sökandekategorier som den arbetssökande har tillhört innan avstämningstidpunkten. Detta betyder att den arbetssökande både kan ha varit registrerad i sådana sökandekategorier som enligt Arbetsförmedlingens terminologi definierar "arbete" och/eller i sökandekategorier som innebär "utan arbete". Med "arbete" avses att den arbetssökande har en avaktualiseringsorsak som innefattar en tillsvidareanställning, tidsbegränsad anställning, fortsatt anställning hos samma arbetsgivare, anställning inom Samhall eller tillhör sökandekategorierna som innebär ett arbete utan stöd (deltidsarbetslös, tillfälligt arbete, timanställd etc.), arbete med stöd (lönebidrag, anställningsstöd, instegsjobb etc.) eller nystartsjobb.³ Som tid "utan arbete" räknas tid i öppen arbetslöshet, tid i program med aktivitetsstöd samt tid i sökandekategorierna 14 och 34.⁴ Skillnaden mellan tidsbegreppen är alltså att "total inskrivningstid" definierar inskrivningstiden för ett bredare antal sökandekategorier än vad begreppet "inskrivningstiden utan arbete" gör.

Samtidigt är det även möjligt att utifrån definitionen "total inskrivningstid" ta fram uppgifter om inskrivningstider för arbetssökande som t ex är öppet arbetslösa och i program med aktivitetsstöd som alltså är de sökandekategorier som ingår i "inskrivningstiden utan arbete". För båda tidsbegreppen gäller då att statistiken vid utgången av månaden för varje grupp av sökandekategorier registrerar det antal arbetssökande som har en viss sammanlagd inskrivningstid (t ex 6 månader). Men en viktig och mindre uppenbar skillnad som då kan uppkomma är att de två tidsbegreppen för samma sökandekategorier inte behöver implicera ett lika stort antal arbetssökande som har en viss inskrivningstid. Detta sammanhänger med som ovan konstaterats att total inskrivningstid är definierad som helt oberoende av i vilka sökandekategorier som den arbetssökande har varit registrerad fram till ingången av avstämningsmånaden. Exempelvis

³ Mer precist definieras arbete av arbetssökande som är i sökandekategorierna 21, 22, 31, 33, 35-43, 45-47, 49, 56, 58 och 78.

⁴ Öppen arbetslöshet avser sökandekategorierna 11, 96-98 och program med aktivitetsstöd omfattar sökandekategorierna 46, 54, 55, 59, 67, 69-73, 75, 76, 79, 81, 83, 85, 87 och 88.

kan arbetssökande som är registrerad som "öppet arbetslös" vid utgången av den sjätte månaden under den föregående (femte) månaden ha varit registrerad i vilka andra godtyckliga sökandekategorier (program med aktivitetsstöd, arbete utan stöd, arbete med stöd etc.) som helst under månaden och månaderna innan.⁵

För tidsbegreppet "inskrivningstiden utan arbete" gäller däremot mer strikta krav på vilka sökandekategorier som den arbetssökande ska tillhöra innan avstämningstidpunkten. Kriteriet är att inskrivningstiden utan arbete "bryts" om den arbetssökande kvarstår som inskriven men får någon form av arbete (arbete med eller utan stöd) eller blir avaktualiserad från Arbetsförmedlingen. Detta betyder således att för en arbetssökande som vid utgången av den sjätte månaden är registrerad som "öppet arbetslös" är kravet att hen under de föregående månaderna har varit registrerad som "öppet arbetslös" eller i program med aktivitetsstöd alternativt i någon av sökandekategorierna 14 eller 34.

Följaktligen kommer en summering av exempelvis sökandekategorierna "öppet arbetslösa" och program med aktivitetsstöd med inskrivningstider om minst 6 månader ("långtidsarbetslösa") inte nödvändigtvis implicera ett lika stort antal personer enligt de två tidsbegreppen. Det är rimligt att den totala inskrivningstiden som inkluderar fler möjliga registrerade sökandekategorier innan avstämningstidpunkten innebär fler registrerade arbetssökanden än "inskrivningstiden utan arbete" och att denna skillnad ökar med längden på inskrivningstiden. Huruvida det finns en sådan skillnad är dock en empirisk fråga som närmare belyses i avsnitt 3.

Potentiellt är denna fråga också av intresse för valet av mått på långa inskrivningstider för en jämförelse av långtidsarbetslöshetens omfattning

⁵ Definitionen av total inskrivningstid gör det möjligt att beskriva fördelningen av de arbetssökande på olika sökandekategorier efter olika långa totala inskrivningstider. Däremot säger detta alltså ingenting om de arbetssökandes "arbetslöshetshistoria" i form av längden på inskrivningstider i varje sökandekategori fram till utgången av månaden. Men sökandestatistiken innehåller också information om "sökandekategoritiden" som ger längden på inskrivningstiden i varje sökandekategori. Följaktligen är den totala inskrivningstiden för en arbetssökande summan av samtliga sökandekategoritider som den arbetssökande har under inskrivningsperioden vid Arbetsförmedlingen. Den arbetssökandes "inskrivningshistoria" kan då studeras genom att följa tidsordningen av sökandekategoritiderna för den arbetssökande. En exakt sådan bestämning blir liktydigt med att använda episoddata som identifierar sökandekategoritiden för varje dag.

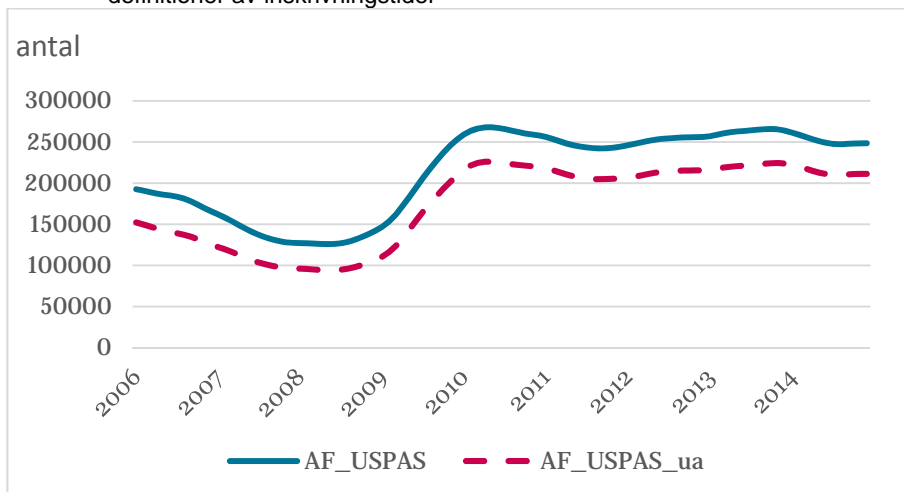
med AKU. Fram till och med 2012 redovisade Arbetsförmedlingen på hemsidan enbart uppgifter om "långtidsarbetslösa" som är arbetsökande som under en sammanhängande inskrivningstid har varit registrerad i "öppen arbetslöshet" mer än 6 månader. I samband med Arbetsförmedlingens strävan att göra myndighetens arbetslöshetsmått mer jämförbart med AKUs arbetslöshetsmått har Arbetsförmedlingens begrepp på "långtidsarbetslöshet" omdefinierats till att även inkludera arbetsökande som är i program med aktivitetsstöd men då i termer av inskrivningstider.⁶ Mer bestämt avser det uppgifter om "öppet arbetslösa och sökande i program med aktivitetsstöd" som har varit *utan arbete* (min kursivering) i mer än 6, 12 respektive 24 månader, dvs. sådana veckovisa och månatliga uppgifter som alltså redovisas på myndighetens hemsida. Avsikten är att denna grupp av arbetsökande skall motsvara den från och med 2007 vidgade och ILO-anpassade definitionen av AKUs arbetslöshetsmått som även omfattar heltidsstuderande som söker och kan arbeta. Mot den bakgrunden ligger det följaktligen närmast till hands att jämföra utfallet av långtidsarbetslöshetens utveckling och omfattning med ett sådant mått på långa inskrivningstider med utfallet enligt AKU. I nästa avsnitt diskuteras först om utfallet av långtidsarbetslösheten skiljer sig mellan de två definitioner på inskrivningstider som har diskuterats ovan.

3 Långtidsarbetslöshet enligt Arbetsförmedlingens statistik

Med utgångspunkt från Arbetsförmedlingens statistik jämförs i detta avsnitt långtidsarbetslöshetens utveckling i termer av antalet långtidsarbetslösa(-inskrivna) och andelsmått på långtidsarbetslöshet utifrån de två definitioner på inskrivningstider som har diskuterats ovan. "Långtidsarbetslöshet" definieras här som en sammanlagd inskrivningstid om minst 6 månader för de arbetsökande som tillhör någon av sökandekategorierna "öppet arbetslösa" eller i program med aktivitetsstöd. Fokus riktas på att jämföra hur utfallet av

⁶ Se Eriksson (2010).

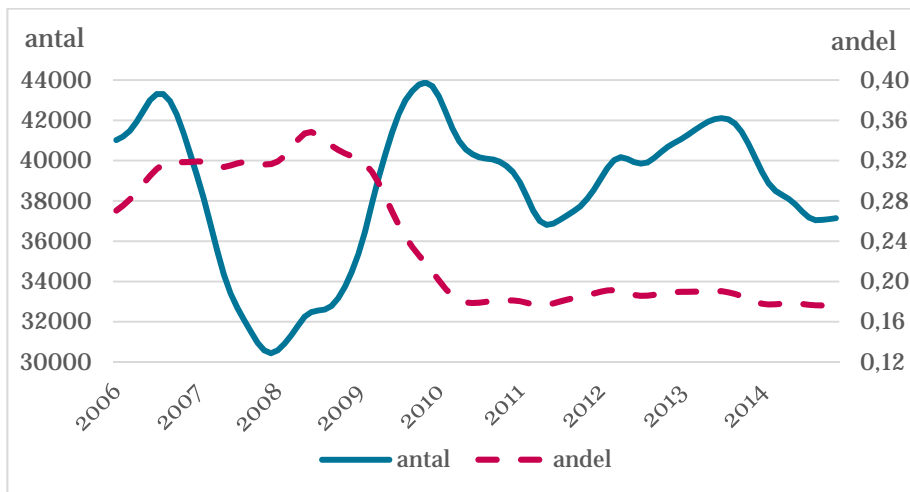
Figur 1a Utvecklingen av antalet långtidsarbetslösa (>6 månader) enligt två olika definitioner av inskrivningstider



Anm: Jämförelsen avser arbetssökande som enligt Arbetsförmedlingens månadsstatistik i slutet av månaden är registrerad med minst 6 månader i öppen arbetslöshet eller i program med aktivitetsstöd med och utan arbete (AF_USPAS) med arbetssökande som är registrerade som öppet arbetslösa eller i program med aktivitetsstöd utan arbete under minst 6 månader (AF_USPAS_ua). Måtten har trendats med Eviews Census X12.

Källa: Arbetsförmedlingens månadsstatistik.

Figur 1b Arbetssökande med minst 6 månaders inskrivningstid i "arbete" enligt Arbetsförmedlingens definition



Anm: Antalet i "arbete" beräknas som skillnaden mellan kvarstående arbetslösa med minst 6 månaders inskrivningstid som "öppet arbetslösa" eller i program med aktivitetsstöd med respektive utan arbete (AF_USPAS) och arbetssökande med motsvarande inskrivningstid som öppet arbetslösa eller i program med aktivitetsstöd utan arbete (AF_USP_ua). Andelen avser skillnaden i förhållande till antalet kvarstående arbetssökande med dessa sökandekategori-status utan arbete. Måtten har trendats med Eviews Census X12.

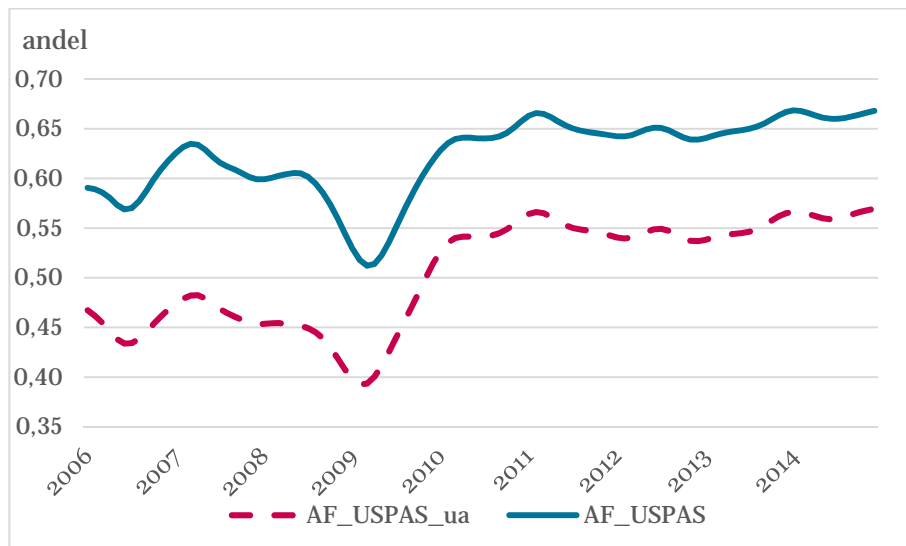
Källa: Arbetsförmedlingens månadsstatistik.

långtidsarbetslöshet i termer av den totala inskrivningstiden (AF_USPAS) förhåller sig till utfallet av långtidsarbetslöshet som definieras av inskrivningstid utan arbete (AF_USPAS_ua).

Figur 1a jämför utifrån dessa två definitioner av inskrivningstider utvecklingen av antalet långtidsarbetslösa för perioden 2006-2014. Som framgår är antalet långtidsarbetslösa i termer av total inskrivningstid (AF_UPAS) betydligt flera – i genomsnitt närmare 40 000 i varje månad - än antalet långtidsarbetslösa enligt inskrivningstid utan arbete (AF_UPAS_ua). Differensen mellan de två definitionerna av inskrivningstider speglar sådana arbetssökande som har varit registrerade i sökandekategorier som definierar arbete enligt Arbetsförmedlingens terminologi. Som framgår av *Figur 1b* samvarierar denna differens antalsmässigt positivt med utvecklingen av antalet långtidsarbetslösa (jämför *Figur 1a*). Som andel av antalet långtidsarbetslösa med inskrivningstid utan arbete är denna skillnad över 30 procent före Finanskrisen men har därefter halverats med en konstant utveckling. Det visar sig också kanske mindre överraskande att denna differens mellan de två definitionerna på inskrivningstider ökar med längden på inskrivningstiden. En motsvarande beräkning av differensen då inskrivningstiden är minst 12 månader (som här inte redovisas) visar genomgående ett större antal arbetssökande som är registrerade i sökandekategorier som definierar arbete än när inskrivningstiden är minst 6 månader.

Figur 2a och *Figur 2b* använder observationerna i *Figur 1a* för att beräkna två vanliga andelsmått på långtidsarbetslöshet. Det första är andelen långtidsarbetslösa av beståndet arbetslösa genom att relatera antalet arbetssökande med minst 6 månaders inskrivningstid i förhållande till beståndet av samtliga som är inskrivna som öppet arbetslösa eller i program med aktivitetsstöd. Det andra andelsmättet beräknas som antalet arbetssökande med minst 6 månaders inskrivningstid i förhållande till den registerbaserade arbetskraften. Som framgår av *Figur 2a* är andelen långtidsarbetslösa beräknat med total inskrivningstid betydligt högre – eller i genomsnitt cirka 10 procentenheter högre - än måttet som bygger på inskrivningstid utan arbete. Däremot är de båda måttens variationsmönster i utvecklingen av

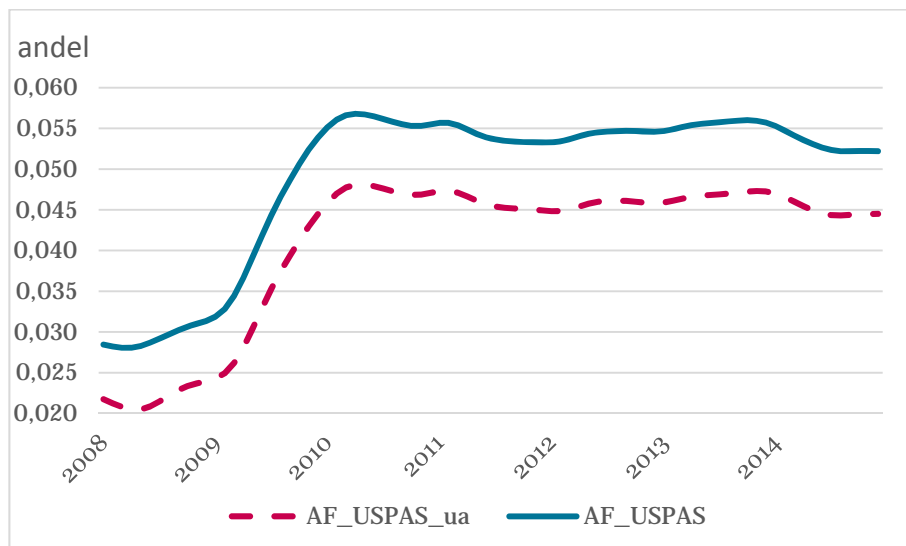
Figur 2a Långtidsarbetslösa i minst 6 månader som andel av beståndet arbetssökande enligt Arbetsförmedlingens månadsstatistik 2006-2014



Anm: Andelsmåttarna är beräknade som antalet långtidsarbetslösa (>6 månader) enligt uppgifterna i Figur 1a i förhållande till beståndet arbetssökande i öppen arbetslöshet eller i program med aktivitetsstöd. Måtten har trendats med Eviews Census X12.

Källa: Arbetsförmedlingen.

Figur 2b Långtidsarbetslösa i minst 6 månader som andel av arbetskraften enligt Arbetsförmedlingens månadsstatistik 2008-2014



Anm: Andelsmåttarna är beräknade som antalet långtidsarbetslösa (>6 månader) enligt uppgifterna i Figur 1a i förhållande till beståndet arbetssökande i öppen arbetslöshet eller i program med aktivitetsstöd. Måtten har trendats med Eviews Census X12.

Källa: Arbetsförmedlingen.

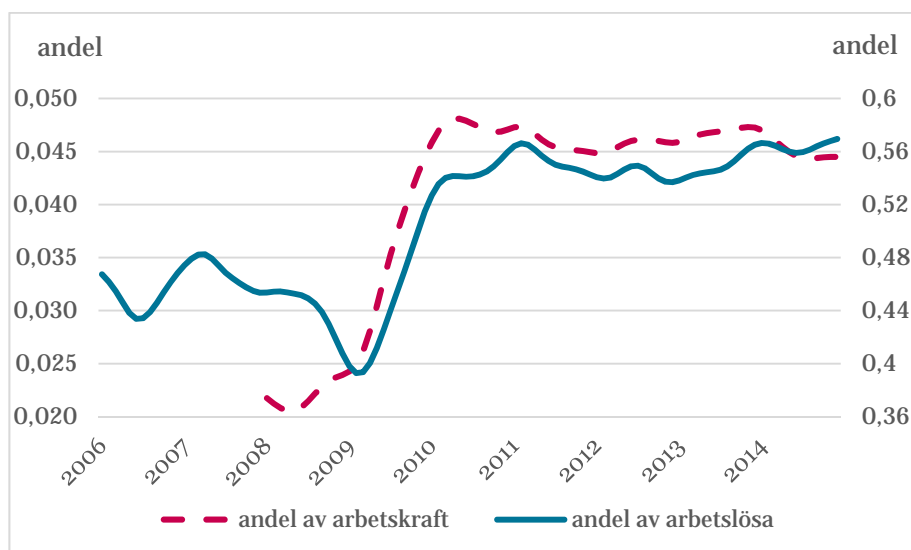
långtidsarbetslöshet mycket likartat vilket indikeras av att korrelationen mellan måtten är 0,96. *Figur 2b* som för perioden 2008-2014 gör en motsvarande jämförelse mellan dessa två mått relaterat till den registerbaserade arbetskraften förändrar kvalitativt inte ovanstående slutsats. Nivån är även i detta fall betydligt högre med måttet som bygger på total inskrivningstid samtidigt som korrelationen som fångar upp variationsmönstret mellan måtten till och med är något högre eller 0,99.

Informationen från månadsstatistiken som registrerar de arbets sökandes sökandekategoristatus vid utgången av månaden men tillåter andra sökandekategoristatus innan denna tidpunkt som kännetecknar definitionen av total inskrivningstid tenderar uppenbarligen att överdriva och till och med kraftigt överdriva omfattningen av långtidsarbetslösheten för arbets sökande som är i "öppen arbetslöshet" eller i program med aktivitetsstöd. Samtidigt är en intressant observation att trots det betydande inslaget av arbets sökande som är registrerade i andra sökandekategorier än som "öppet arbetslösa" eller i program med aktivitetsstöd ger mått som bygger på den totala inskrivningstiden ändå en mycket god approximation av utvecklingen av långtidsarbetslösheten enligt de andelsmätt som bygger på inskrivningstid utan arbete. Detta beror på att inslaget av sökandekategoristatus som definierar arbete utgör en tämligen konstant andel av måttet som bygger på inskrivningstid utan arbete, särskilt efter Finanskrisen (jämför *Figur 1b*).

Ovanstående observationer visar således att valet av mått på långa inskrivningstider är av betydelse för en kvantitativ jämförelse av långtidsarbetslöshetens utveckling med AKU. Det mått som ligger närmast till hands för en sådan jämförelse är långtidsarbetslöshet som definieras av inskrivningstiden utan arbete som också motsvarar det arbetslöshetsmått som myndigheten anser vara mer jämförbart med AKUs. Innan redovisningen av en sådan jämförelse visar *Figur 3* utifrån denna definition av sökandekategoristatus utvecklingen av långtidsarbetslösheten som andel av beståndet arbets sökande respektive andel av den registerbaserade arbetskraften. Av självklara orsaker är nivån på måttet som andel av beståndet arbets sökande högre än måttet som andel av arbetskraften. Mer intressant är att även mellan dessa två

sinsemellan olika mått finns en betydande samvariation med en korrelation om 0,85.

Figur 3 Långtidsarbetslösa som andel av den registrerade arbetskraften (vänster) och andel av beståndet arbetslösa i mer än 6 månader i arbetslöshet (höger) enligt Arbetsförmedlingens månadsstatistik 2006-2014



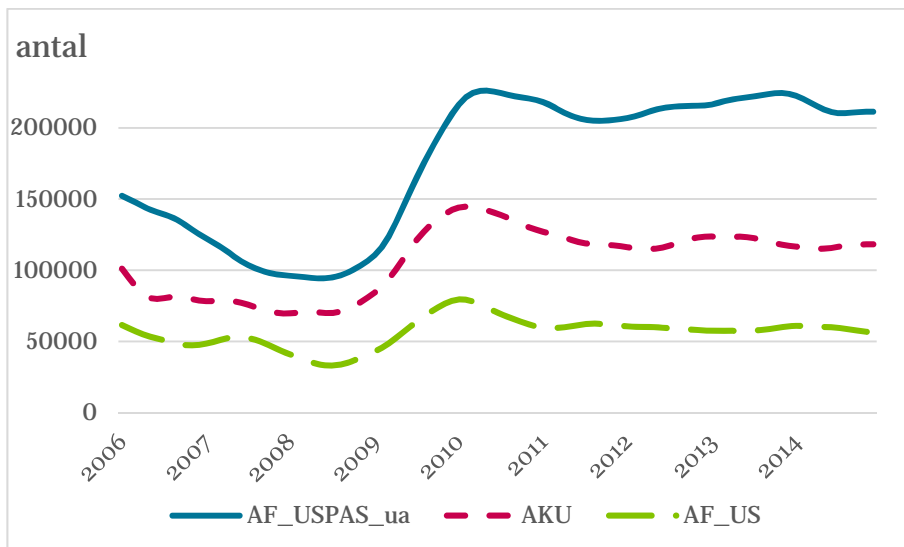
Anm: Avser kvarstående arbetssökande som har varit öppet arbetslösa eller i program med aktivitetsstöd utan arbete i mer än 6 månader som är relaterade till beståndet arbetssökande med nämnda sökandekategoristatus respektive den registerbaserade arbetskraften. Måtten har trendats med Eviews Census X12.

Källa: Arbetsförmedlingen.

4 En jämförelse mellan Arbetsförmedlingens statistik och AKU

Av särskilt intresse är att jämföra utfallen av måtten på långtidsarbetslöshet med motsvarande mått som bygger på AKU. Som ovan konstateras är långtidsarbetslöshet definierad av långa inskrivningstider (minst 6 månader) för arbetssökande som är "öppet arbetslösa" eller i program med aktivitetsstöd och utan arbete den definition som är mest adekvat för att jämföra med AKUs officiella arbetslöshetsmått. Det sistnämnda måttet bygger från och med 2007 i sin tur på ILO-definitionen som även omfattar heltidsstuderande som sökt och kunnat arbeta.

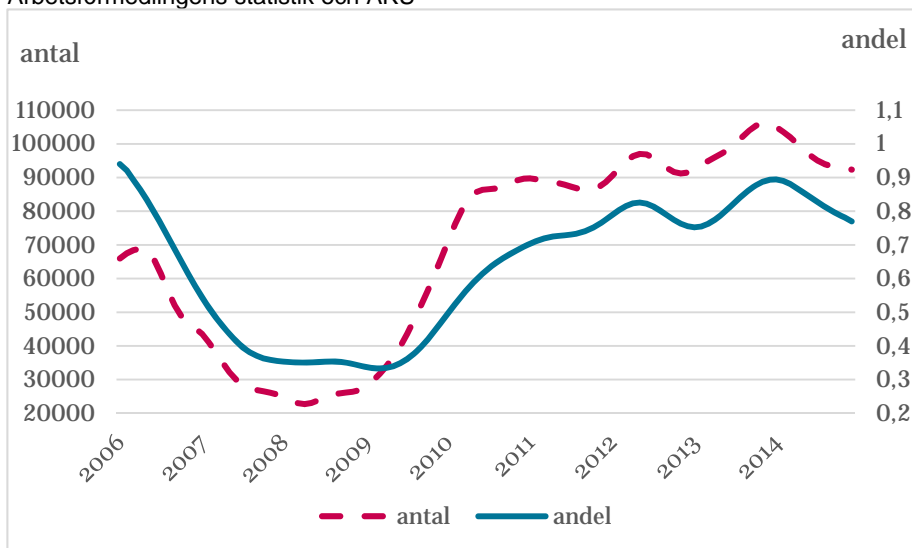
Figur 4a Antalet långtidsarbetslösa (> 6 månader) enligt två olika statistikkällor



Anm: Jämförelsen med antalet långtidsarbetslösa (> 6 månader) enligt Arbetskraftsundersökningarna (AKU) avser arbetssökande i Arbetsförmedlingens månadsstatistik som definieras i Figur 1a (AF_USPAS_ua) och kvarstående arbetssökande som har varit öppet arbetslösa under obruten tid (AF_US) i minst 6 månader. Måtten har trendats med Eviews Census X12.

Källa: Arbetsförmedlingens månadsstatistik och AKU.

Figur 4b Differensen i antal och andel långtidsarbetslösa (> 6 månader) enligt Arbetsförmedlingens statistik och AKU



Anm: Andelen avser skillnaden i antalet långtidsarbetslösa (> 6 månader) mellan Arbetsförmedlingens statistik och AKU (differensen mellan AF_USPAS_ua och AKU i Figur 4a) i förhållande till antalet långtidsarbetslösa enligt AKU. Måtten har trendats med Eviews Census X12.

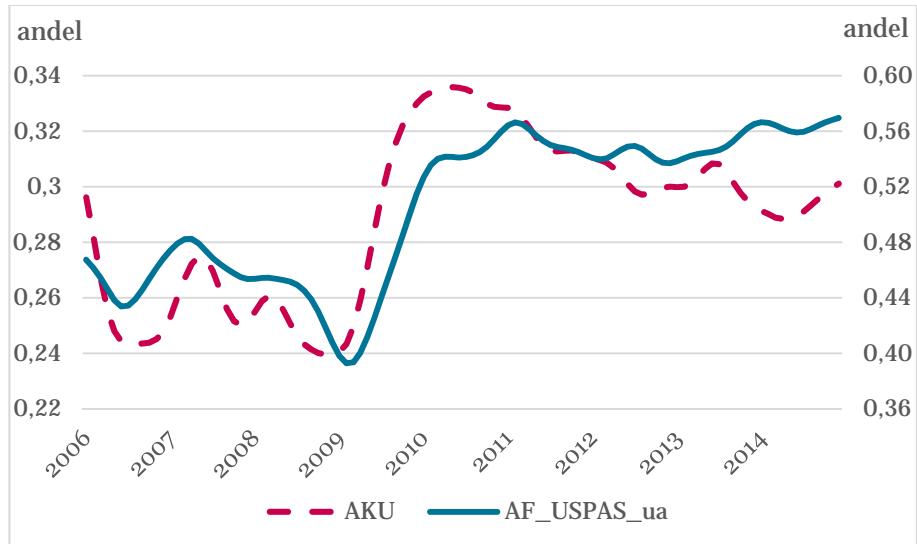
Källa: Arbetsförmedlingens månadsstatistik och AKU.

Figur 4a jämför utvecklingen av antalet långtidsarbetslösa med minst 6 månaders inskrivningstid i sökandekategorier utan arbete med

motsvarande antalet långtidsarbetslösa enligt AKU. Som framgår är antalet långtidsarbetslösa enligt Arbetsförmedlingens statistik betydligt fler än enligt AKU, särskilt efter Finanskrisen hösten 2008. Från och med 2010 är den månatliga skillnaden mellan statistikkällorna mer än 90 000 fler långtidsarbetslösa i Arbetsförmedlingens statistik (se *Figur 4b*) än i AKU. Bilden förändras inte heller om denna skillnad beskrivs som andel i förhållande till antalet långtidsarbetslösa enligt AKU som visar att andelen är 70-80 procent högre med Arbetsförmedlingens statistik. Detta är givetvis en anmärkningsvärd stor skillnad och indikerar att Arbetsförmedlingens nya arbetslöshetsmätt inte tycks vara särskilt jämförbart med informationen i AKU, åtminstone inte när det gäller att fånga upp arbetssökande med längre arbetslöshetsperioder.

En förklaring till skillnaden kan vara att arbetssökande som i enlighet med ILO-definitionen är heltidsstuderande och som söker och kan arbeta inte har samma innebörd i de två statistikkällorna. För detta talar observationerna i *Figur 4a* som också visar utvecklingen av antalet långtidsarbetslösa arbetssökande med minst 6 månaders inskrivningstid som enbart "öppet arbetslösa" (*AF_US*) som alltså är den definition av "långtidsarbetslösa" som Arbetsförmedlingen före 2013 officiellt redovisade på hemsidan. I den utsträckning som AKU och Arbetsförmedlingen förmår att fånga upp de "öppet arbetslösa" i lika mån indikerar således observationerna i *Figur 4a* att inslaget av arbetssökande som är i heltidsstudier tycks vara betydligt större i Arbetsförmedlingens mått på långtidsarbetslöshet än vad som är fallet i AKUs mått. Samtidigt bör det erinras att det särskilt under senare år finns en överrepresentation av vissa arbetssökande som riskerar långtidsarbetslöshet i Arbetsförmedlingens statistik. Detta gäller nyanlända och arbetssökande som kommer från Försäkringskassan och som har förbrukat sina sjukpenningdagar. Inte sällan registreras sådana grupper av arbetssökande i sökandekategori 11 (öppet arbetslösa). Detta skulle då tala mot att Arbetsförmedlingens statistik och AKU fångar upp de "öppet arbetslösa" i lika utsträckning mot bakgrund av att den sistnämnda statistikkällan bygger på slumpmässiga urval. Men även med det i beaktande kvarstår likväl sådana skillnader i utfall mellan statistikkällorna att det inte ändrar slutsatsen att Arbetsförmedlingens

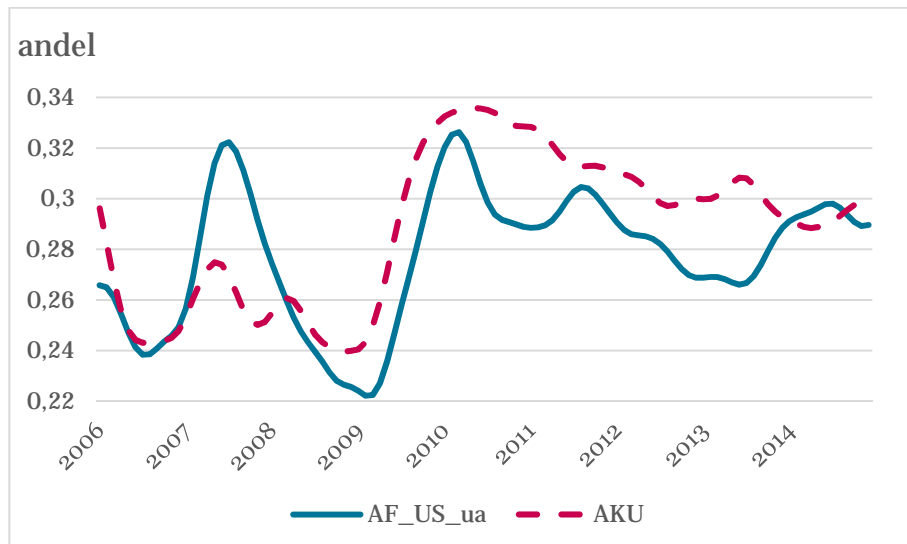
Figur 5a Långtidsarbetslösa (> 6 månader) som andel av beståndet arbetssökande enligt Arbetsförmedlingens månadsstatistik (höger) respektive AKU (vänster) 2006-2014



Anm: Mättet enligt Arbetsförmedlingens statistik avser arbetssökande som är öppet arbetslösa eller i program med aktivitetsstöd utan arbete under minst 6 månader som är relaterade till beståndet arbetssökande i samma sökandekategoristatus. Måtten har trendats med Eviews Census X12.

Källa: Arbetsförmedlingens månadsstatistik och AKU.

Figur 5b Långtidsarbetslösa i minst 6 månader i arbetslöshet som andel av beståndet arbetssökande enligt Arbetsförmedlingen respektive AKU, 2006m01-2014m12



Anm: Mättet enligt Arbetsförmedlingens statistik avser kvarstående arbetssökande som är öppet arbetslösa utan arbete under minst 6 månader som är relaterade till beståndet arbetssökande som är öppet arbetslösa. Måtten har trendats med Eviews Census X12.

Källa: Arbetsförmedlingens månadsstatistik och AKU.

nya arbetslöshetsmått inte är jämförbart med informationen i AKU när det gäller att fanga upp arbetsökande med längre arbetslöshetsperioder.

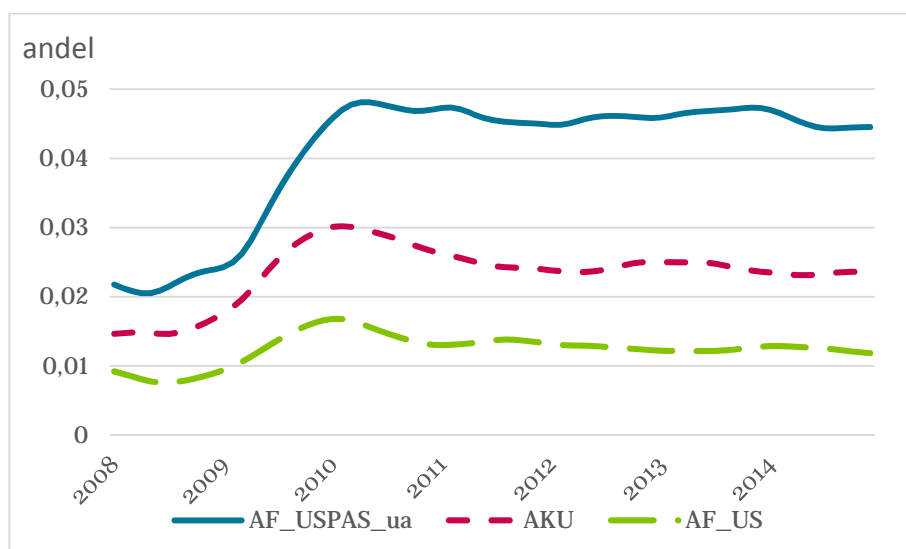
Skillnaden i långtidsarbetslöshet mellan statistikkällorna framgår också av *Figur 5a* som jämför utvecklingen av det andelsmått som relaterar frekvensen långtidsarbetslösa till beståndet arbetsökande. Nivån på andelen långtidsarbetslösa är betydligt högre med Arbetsförmedlingens statistik (högerskalan) än andelen enligt AKU (vänsterskala). För undersökningsperioden är den genomsnittliga skillnaden i andel cirka 20 procentenheter högre med Arbetsförmedlingens statistik. Gör en motsvarande jämförelse med AKU i stället med andelen långtidslösa som är "öppet arbetslösa" (*AF_US*) är nivåskillnaden mellan andelsmått betydligt mindre där AKU-måttet i genomsnitt är cirka en procentenhet större än Arbetsförmedlingens mått (se *Figur 5b*).

Ett annat jämförelsekriterium på andelsmått är att studera om måttens variationsmönster skiljer sig mellan statistikkällorna. Om variationsmönstret är likartat indikerar detta att även om det finns nivåskillnader mellan mått ger båda statistikkällorna en samstämmig vägledning om hur långtidsarbetslösheten utvecklas. Som framgår av *Figur 5a* och *Figur 5b* finns ett likartat rörelsemönster i mått över längre perioder men av figurerna framgår även att mått, beroende på statistikkälla, avviker sinsemellan betydligt mer i det korta perspektivet. Den positiva korrelationen mellan mått är heller inte överdrivet stark, 0,58 och 0,54 i *Figur 5a* respektive *Figur 5b*.

Figur 6 jämför skillnaden mellan statistikkällorna genom att mäta långtidsarbetslöshetens utveckling i termer av andelsmått som relaterar de långtidsarbetslösa till arbetskraften. Den inbördes rangordningen av dessa andelsmått är betydligt tydligare än observationerna för de andelsmått som relaterar de långtidsarbetslösa till beståndet arbetsökande. Den positiva korrelationen mellan dessa andelsmått är också betydligt starkare: mellan AKU-måttet och Arbetsförmedlingens mått som avser andelen långtidsarbetslösa som under obruten tid är "öppet arbetslösa" eller i program med aktivitetsstöd är korrelationen 0,84. Mellan AKU-måttet och Arbetsförmedlingens mått som avser

andelen långtidsarbetslösa som under obruten tid enbart är ”öppet arbetslösa” är motsvarande korrelation ännu starkare eller 0,92.

Figur 6 Långtidsarbetslösa (> 6 månader) som andel av arbetskraften enligt olika statistikkällor 2008-2014



Anm: För definitioner, se Figur 1a och Figur 4a. Andelarna för arbetssökande från Arbetsförmedlingens statistik är beräknade utifrån den registerbaserade arbetskraften. Måtten har trendats med Eviews Census X12.

Källa: Arbetsförmedlingens månadsstatistik och AKU.

5 Slutsatser och diskussion

Av denna rapport framgår att Arbetsförmedlingens statistik redovisar en betydligt högre långtidsarbetslöshet än vad AKU gör, särskilt om jämförelsen görs på basis av total inskrivningstid. Men även då beräkningar av långtidsarbetslöshet görs utifrån de sökandekategorier som Arbetsförmedlingen antar närmast ska fånga upp de sökandekategorier som inkluderas i AKU arbetslöshetsmått är skillnaden markant. När jämförelser av långtidsarbetslöshet görs i termer av inskrivningstid utan arbete under minst 6 månader för arbetssökande som är ”öppet arbetslösa” eller är i program med aktivitetsstöd – som är det slag av inskrivningstider som redovisas på Arbetsförmedlingens hemsida - är långtidsarbetslösheten både i antal och som andel av beståndet arbetssökande i det närmaste dubbelt så hög enligt Arbetsförmedlingens statistik. Det är egentligen bara när ett sådant

andelsmätt på långtidsarbetslöshet som beräknas utifrån Arbetsförmedlingens tidigare definition på långtidsarbetslösa – kvarstående arbetssökande som enbart har varit ”öppet arbetslösa” under minst 6 månader – som andelen hamnar på en ungefärlig likvärdig nivå med motsvarande andelsmätt enligt AKU.

Det finns flera förklaringar till skillnaderna som bottnar i att de båda statistikkällorna har olika syften och att insamlingen av statistikuppgifterna bygger på olika förutsättningar. För det första är Arbetsförmedlingens statistik en verksamhetsstatistik som bygger på registeruppgifter av alla arbetssökanden som anmäler sig till Arbetsförmedlingen medan AKU bygger på ett representativt urval av de personer som är arbetslösa på arbetsmarknaden. Detta betyder att Arbetsförmedlingens statistik i förhållande till AKU utgörs av ett selektivt urval av arbetssökande som sannolikt innebär att de i genomsnitt har högre benägenhet eller risk för att bli långtidsarbetslösa.

En andra förklaring är att vad som anses vara heltidsstudier vid arbetslöshet skiljer sig mellan AKU och Arbetsförmedlingen. Vissa av de arbetssökande i Arbetsförmedlingens statistik som är arbetssökande och får program med aktivitetsstöd kommer i AKU att registreras som arbetslösa och i några fall som personer utanför arbetskraften.

För det tredje - som möjligen är den viktigaste förklaringen till att omfattningen av långtidsarbetslösheten är betydligt mycket högre enligt Arbetsförmedlingens statistik - är att AKU har ett helt annat kriterium för att vara i sysselsättning och därmed indirekt för att betraktas som arbetslös än vad som gäller för att vara inskriven som arbetssökande vid Arbetsförmedlingen. Enligt AKU bryts arbetslöshetsperioden redan vid en timmes arbete under intervjuveckan och därigenom bryts också grunden för att betraktas som långtidsarbetslöshet. För arbetssökande som är inskrivna vid Arbetsförmedlingen är det däremot förhållandevis svårare att bryta en arbetslöshetsperiod eftersom arbetssökande tillåts att arbeta upp till 7 timmar i veckan och ändå kvarstå som arbetssökande. Dessutom har exempelvis arbetssökande som är inskrivna i Jobb och utvecklingsgarantin – som räknas in i

Arbetsförmedlingens nya arbetslöshetsmått - möjlighet att arbeta efter ordinarie arbetstid (kl. 8-17) och under helger utan att detta påverkar aktivitetsersättningen. Förutsättningen för en arbetssökande att klassificeras som långtidsarbetslös är därmed betydligt mycket större i Arbetsförmedlingens statistik än i AKU.

Betyder ovanstående iakttagelser att Arbetsförmedlingen överdriver långtidsarbetslösheten omfattning och/eller att AKU underskattar densamma? En mer relevant utgångspunkt är att båda statistikkällorna speglar och mäter olika aspekter av centrala förhållanden på arbetsmarknaden. AKU ger den representativa bilden av förhållandena på den svenska arbetsmarknaden och speglar situationen för en slumpmässig arbetssökande individ. Arbetslöshetsmättet enligt AKU är internationellt vedertaget och är det officiella svenska arbetslöshetsmättet. Arbetsförmedlingens definition av begreppet "arbetslöshet" är mer tillåtande än AKUs och därmed av begreppet långtidsarbetslöshet. Det faller inte inom ramen för vedertagna definitioner av begreppet och bör därför heller inte användas i den offentliga dokumentationen av långtidsarbetslöshetens omfattning och utveckling eftersom detta bara skapar förvirring inom ett redan komplicerat problemområde. Däremot speglar Arbetsförmedlingens mått på arbetssökande med långa inskrivningstider att de inte har en tillräckligt önskad fast förankring på arbetsmarknaden och att det därmed finns en betydande *långtidsinstabilitet* för många arbetssökande personer på arbetsmarknaden. Detta är en nog så viktig information för att förhindra uppkomsten av mer omfattande "genuin" långtidsarbetslöshet i enlighet med AKUs arbetslöshetsbegrepp.

För närvarande pågår en diskussion vid Arbetsförmedlingen om att för "öppet arbetslösa och sökande i program med aktivitetsstöd" som har varit utan arbete under långa tider enbart redovisa uppgifter för dem som har varit utan arbete i minst 6 månader (unga) respektive 12 månader och minst 24 månader (vuxna). En sådan förändring skulle definitivt minska risken för att blanda samman statistikkällorna för att spegla långtidsarbetslöshetens omfattning och utveckling på den svenska

arbetsmarknaden enligt den vedertagna svenska definitionen av
långtidsarbetslöshet.

6 Referenser

Cronert, A., (2015), Arbetsförmedlingen och arbetskraftsförmedlingen – missbedömd eller dömd att misslyckas?, LO, Stockholm.

Eriksson, J., (2010), "Förslag till ett mått för att mäta antalet personer med långa tider utan arbete", (stencil 2010-10-04), Arbetsförmedlingen.

SCB (2013), "Arbetskraftsundersökningarnas (AKU) och Arbetsförmedlingens (Af) arbetslöshetsstatistik – En jämförande studie", *Bakgrundsfakta Arbetsmarknads- och Utbildningsstatistik 2013:8*, SCB, Stockholm.

WORKING PAPER 2016:1

AV: JOHNNY ZETTERBERG

Arbetsförmedlingens Working Paper serie presenterar rapporter som rör analys av arbetsmarknadens funktionssätt och effekter av arbetsmarknadspolitiska insatser.

Working papers kan laddas ned från
www.arbetsformedlingen.se

Du kan beställa Arbetsförmedlingens informationsmaterial i alternativa format på
www.arbetsformedlingen.se/alternativaformat

Synpunkter?

Rapporterna är pågående arbete och författarna tar tacksamt emot synpunkter.

Arbetsförmedlingens huvudkontor
Forsknings- och utvärderingsenheten
113 99 Stockholm
E-post: analysavdelningen@arbetsformedlingen.se



113 99 Stockholm
Telefon 0771-60 00 00
www.arbetsformedlingen.se