

# Jobbchansens utveckling

WORKING PAPER 2014:1

Anders Harkman

The bottom half of the page is decorated with abstract green shapes. A large, solid green trapezoidal shape is positioned on the right side, extending from the middle of the page down to the bottom. On the left side, there is a lighter green, semi-transparent trapezoidal shape that overlaps the bottom edge of the solid green shape.



## Innehåll

1 Inledning .....	2
2 Jobbchansens utveckling .....	3
3 Arbetsmarknadsläget som förklaring.....	5
4 Jämförelse med AKU.....	6
5 En ny arbetsmarknadspolitik .....	8
5.1 Ändrade villkor för arbetslöshetsersättning.....	9
5.2 Nya arbetsmarknadspolitiska program .....	10
6 Vad visar data?.....	11
6.1 Ändrade villkor för deltidsarbetslöshet och införandet av JOB och UGA.....	13
6.2 Studerandevillkoret och rätten till ersättning under ferier tas bort.....	15
6.3 Nystartsjobben införs.....	16
7 Slutsatser .....	17
Referenser .....	20
Bilaga.....	21

# 1 Inledning

Det relativa utflödet från arbetslöshet till arbete, andelen arbetslösa som går till arbete under en månad, ger idealt en snabb och effektiv indikation på hur svårt de arbetslösa har att hitta ett arbete. Idealt kan indikatorn användas för att ge en uppfattning om arbetsmarknadens ”matchningseffektivitet”. En sådan indikator redovisas regelbundet i Arbetsförmedlingens arbetsmarknadsrapport.<sup>1</sup> Indikatorn avser situationen för arbetslösa som är inskrivna vid förmedlingen och mäter ett genomsnitt för alla som räknas som arbetslösa.

Av de senaste arbetsmarknadsrapporterna framgår att jobbchansen enligt indikatorn efter 2007/08 ligger på en nivå som är klart lägre än nivån under första hälften av 2000-talet. En naturlig slutsats skulle då vara att matchningen på arbetsmarknaden fungerar sämre idag än tidigare. Detta är givetvis en oroande utveckling som är värd en djupare analys.

Den uppmätta jobbchansen påverkas av ett stort antal faktorer varav en del inte kan tolkas som förändrad matchningseffektivitet. Något som direkt kan snedvrider indikatorn är förändringar av statistiken som inte motsvaras av att den underliggande verkligheten har förändrats. Det kan gälla definitionsförändringar eller olika sätt att registrera en viss händelse. Innan man kan tala om försämrad matchning måste man rensa för den typen av förändringar. En annan faktor som inte heller direkt kan hänföras till matchningens effektivitet är konjunkturläget som kan påverka den totala efterfrågan på arbetskraft och därmed balansen mellan antalet lediga platser och antalet arbetslösa.

Utöver detta så påverkas vår indikator av en mängd olika ”strukturella” faktorer. Olika individer har olika chanser på arbetsmarknaden beroende på utbildning, ålder, kön, födelseland, funktionsnedsättning som medför nedsatt arbetsförmåga etc. Om sammansättningen bland dem som är arbetslösa förändras av någon anledning så kan den genomsnittliga jobbchansen påverkas. Det kan i sin tur bero på förändringar i befolkningsstrukturen eller strukturförändringar på arbetsmarknadens efterfrågesida som kan förändra efterfrågan på olika typer av arbetskraft och därmed också den genomsnittliga jobbchansen.

Eftersom alla som räknas som arbetslösa inte är anmälda hos Arbetsförmedlingen kan en förändrad sammansättning bland de sökande antingen bero på att sammansättningen bland arbetslösa i allmänhet har förändrats eller på att fördelningen mellan arbetslösa som är anmälda och de som inte är anmälda har förändrats. I det senare fallet skulle en fallande jobbchans inte nödvändigtvis vara ett tecken på försämrad matchningseffektivitet hos arbetsmarknaden som helhet.

En viktig faktor som kan påverka jobbchansen är de regler och institutioner som finns på arbetsmarknaden och som påverkar beteendet hos arbetstagare och arbetsgivare. Som exempel kan nämnas regler för ersättning vid arbetslöshet och de arbetsmarknadspolitiska programmets utformning. Förändringar av den här typen kan påverka både matchningseffektiviteten totalt, vilka arbetssökande som vänder sig till Arbetsförmedlingen och hur statistiken förs. I samband med regeringsskiftet hösten 2006 inleddes en period med ett flertal förändringar av arbetsmarknadspolitiken. Nya arbetsmarknadspolitiska program ersatte de gamla och nya regler för arbetslöshetsersättningen infördes. Stora förändringar har alltså skett inom det här området som kan ha påverkat indikatorn.

Hur den genomsnittliga jobbchansen utvecklas kan alltså påverkas av en mängd olika förändringar i samhället. Man kan därför inte utan en noggrann analys uttala sig om orsaken eller orsakerna bakom den minskade jobbchansen för sökande vid Arbetsförmedlingen under senare år. I 2013 års Arbetsmarknadsrapport inleddes en sådan analys med en uppskattning av effekten av att ande-

---

<sup>1</sup> Den senaste är Arbetsförmedlingen 2013.

len sökande som tillhör grupper med större svårigheter att få jobb har ökat (Arbetsförmedlingen 2013). En enkel simulering tyder på att den här faktorn har minskat utflödet med en procentenhet. Uppgifterna i rapporten visar emellertid också att utflödet *inom* de olika delgrupperna är lägre nu än under första hälften av 2000-talet. Det tyder på att det finns andra, för de olika delgrupperna gemensamma, faktorer som också spelat in.

I den här rapporten ska vi gå vidare med analysen av den minskade jobbchansen och framför allt peka på några förändringar av arbetslöshetsersättning och arbetsmarknadspolitik som kan ha spelat roll för utvecklingen. Rapporten inleds med en redovisning av hur indikatorn har utvecklats sedan 1996. Därefter diskuteras arbetsmarknadsläget och om detta kan vara förklaringen till nedgången de senare åren. I nästa avsnitt jämförs jobbchansen enligt vår indikator med ett motsvarande mått baserat på SCB:s arbetskraftsundersökningar. Detta kan ge en indikation både om betydelsen av statistikförändringar och en eventuell ökad åtskillnad mellan arbetslösa som är respektive inte är inskrivna vid Arbetsförmedlingen. Därefter övergår vi till att diskutera de förändringar inom arbetsmarknadspolitiken som skett under de senare åren och vilken betydelse detta kan ha haft på den uppmätta jobbchansen. Den allmänna diskussionen ställs sedan mot en mer detaljerad granskning av utvecklingen enligt statistiken. Rapporten avslutas med några sammanfattande slutsatser.

## 2 Jobbchansens utveckling

Med "jobbchansen" menas antalet arbetslösa som får jobb i förhållande till alla som är arbetslösa. Jobbchansen beräknas per månad. I praktiken används samtliga arbetslösa som fått arbete under månaden i förhållande till alla arbetslösa vid månadens början plus hälften av dem som blir arbetslösa under månaden. Den senare justeringen görs för att ta hänsyn till att bland dem som får arbete under månaden finns sådana som påbörjar arbetslösheten under samma månad, inflödet. Genom att ta med hälften av inflödet justerar man för detta. Att välja just hälften bygger på antagandet att inflödet är jämnt fördelat över månaden.

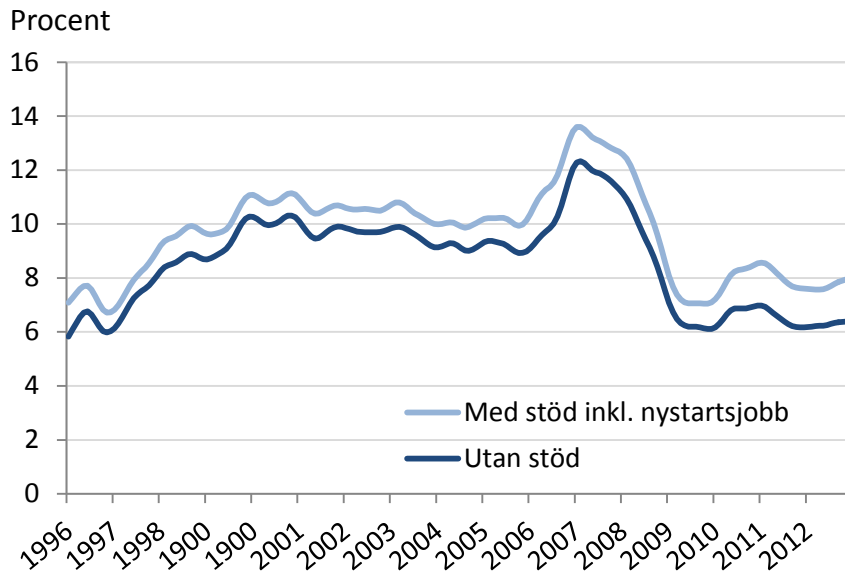
I Arbetsförmedlingens register är de sökande inskrivna i olika sökandekategorier beroende på hur deras sysselsättningssituation ser ut. Som arbetslösa räknas, vid beräkning av jobbchansen, dels de som är s.k. öppet arbetslösa dels alla som deltar i arbetsmarknadspolitiska program och som berättigar till aktivitetsstöd. Hit räknas t.ex. arbetsmarknadsutbildning, arbetspraktik och förberedande insatser av olika slag. Här ingår också jobb- och utvecklingsgarantin och jobbgarantin för ungdomar. Däremot ingår inte de olika former av arbete med stöd som finns.

Som arbete räknas alla som avregistreras från Arbetsförmedlingen för att de fått ett arbete och inte längre behöver eller vill ta del av förmedlingens tjänster. Som arbete räknas också de som kvarstår hos Arbetsförmedlingen men som bytt sökandekategori till ombytessökande, tidsbegränsat arbete, deltids- eller timanställning. I en alternativ version av indikatorn inkluderas också arbete med stöd inklusive nystartsjobb vid beräkningen av jobbchansen. Den som finns i någon av dessa former av arbete kvarstår som inskriven vid Arbetsförmedlingen.

Hur indikatorn utvecklats sedan 1996 framgår av figur 1. Chansen att få jobb var liten i mitten av 1990-talet men som vi ser ökade andelen som fick jobb successivt under senare hälften av decenniet. Under 1996 låg andelen som fick jobb per månad på cirka sju procent. År 2000 hade andelen stigit till tio procent för arbete utan stöd och elva procent om man även inkluderar arbeten med stöd. Jobbchansen höll sig sedan i stort sett på den nivån även om en viss tendens till minskning kunde märkas fram till år 2006. Under 2006 och 2007 skedde en kraftig uppgång av andelen till

som mest cirka tolv procent för arbete utan stöd och drygt tretton om arbeten med stöd inkluderas. I samband med finanskrisen 2008 och 2009 sjönk så andelen som gick till arbete dramatiskt till ungefär sex respektive åtta procent, dvs. till ungefär samma nivåer som rådde 1996. Därefter har jobbchansen legat på den nivån. Det här skulle alltså tyda på att de arbetslösa vid Arbetsförmedlingen idag har det betydligt svårare att hitta jobb än man hade under första delen av 2000-talet.

**Figur 1** Jobbchansens utveckling 1996-2012



Källa: Arbetsförmedlingen.

I den här rapporten ska vi utnyttja samma grundmateriel som används i Arbetsmarknadsrapporten, dvs. månadsdata från Arbetsförmedlingens register. Materialet möjliggör ytterligare uppdelningar både baserat på individkaraktäristika, sökandekategorier och koder för orsak att lämna förmedlingen. Vi kommer framför allt att utnyttja möjligheten att dela upp utflödet från arbetslöshet i olika typer av arbete. På så sätt kan förändringar i jobbchansen bättre kopplas till de förändringar som skett inom arbetsmarknadspolitiken under senare år.

I rapporten kommer vi att i huvudsak redovisa årsmedeltal eftersom det då är lättare att ange storleksordningen på de förändringar som skett. Vi kommer i första hand att jämföra utflödet under åren 2010-12 med utflödet under perioden 2003-05.<sup>2</sup>

<sup>2</sup> De mellanliggande åren 2007-09 representerar i och för sig en intressant utveckling som dock får lämnas okommenterad i den här rapporten.

**Tabell 1** Jobbchansen 2003-2005 jämfört med 2010-2012

	Utflöde per månad arbete utan stöd	Utflöde per månad arbete med stöd (inkl. nystartsjobb)
År 2003-2005	8,6	9,4
År 2010-2012	6,1	7,4
Förändring, procentenheter	- 2,5	- 2,0
Förändring, procent	- 30,0	- 22,0

Källa: Arbetsförmedlingen.

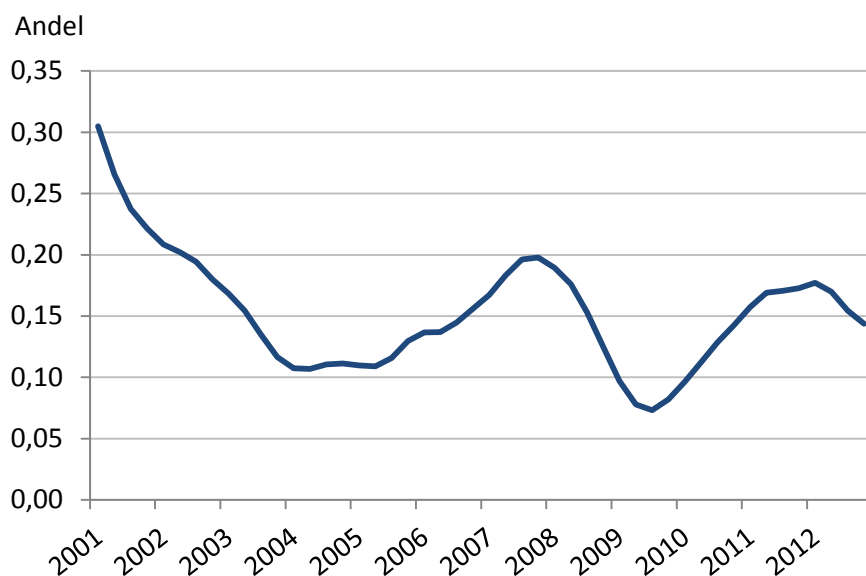
I tabell 1 redovisas medelvärden för utflödet under de båda perioderna och storleken på förändringen dels i procentenheter dels i procent. Det rör sig alltså om en ganska betydande nedgång med nästan en tredjedel för arbete utan stöd och drygt 20 procent om även subventionerade arbeten inkluderas.

### 3 Arbetsmarknadsläget som förklaring

Hur lätt det är att hitta ett arbete beror naturligtvis i hög grad på balansen mellan efterfrågan på arbetskraft och antalet arbets sökande. Efterfrågan på arbetskraft kan mätas som antalet lediga platser. I praktiken kan man välja mellan att använda antalet platser som anmäls till Arbetsförmedlingen och en undersökning som görs av SCB ("konjunkturstatistik över vakanser"). Båda dessa statistik källor visar att det fanns färre lediga jobb under perioden 2003-05 än under åren 2010-12. Antalet nyanmälda lediga platser till Arbetsförmedlingen var drygt 60 procent fler under den senare perioden. SCB:s undersökning visar på samma tendens. Arbetslösheten var å andra sidan något högre 2010-12 än under jämförelseperioden. Enligt SCB:s arbetskraftsundersökning (AKU) var arbetslösheten i genomsnitt 8,2 procent under den senare perioden jämfört med 7,2 under perioden 2003-05. Det kan också vara värt att nämna att 1996, med ungefär samma utflöde som under de senaste åren, var arbetslösheten enligt AKU 10,7 procent i åldersgruppen 16-64 år.

Ett samlat mått på balansen på arbetsmarknaden får man genom att relatera antalet lediga jobb till antalet arbetslösa. Ett sådant mått brukar kallas arbetsmarknadens "täthet". Ett högt värde på tätheten innebär fler lediga platser per arbetssökande och ett lågt värde betyder få platser för varje arbetssökande att konkurrera om. Eftersom andelen platser som anmäls till Arbetsförmedlingen har visat sig variera över tid så har vi valt att använda SCB:s undersökning eftersom den är mer heltäckande. Som mått på antalet arbetssökande används uppgiften om antalet arbetslösa enligt SCB:s arbetskraftsundersökning. Resultatet redovisas i figur 2.

**Figur 2** Arbetsmarknadens täthet



Källa: Arbetskraftsundersökningarna, SCB.

Som framgår av figuren var tätheten hög i början av 2000-talet för att sedan falla till en förhållandevis låg nivå under perioden 2003-05. Därefter ökade åter tätheten och nådde ett maximum 2007/08. I samband med finanskrisen 2008 föll sedan tätheten kraftigt till den lägsta nivån under den studerade perioden. Efter 2009 skedde en kraftig återhämtning och den relativa tillgången på lediga platser har därefter legat på en jämförelsevis hög nivå. Tätheten under perioden 2003-05 var i genomsnitt 0,12. Genomsnittet för perioden 2010-12 var 0,15.

Den lägre jobbchansen under perioden 2009-2013 kan alltså knappast förklaras av en allmänt lägre efterfrågan på arbetskraft i förhållande till utbudet. Vi måste alltså söka andra förklaringar.

## 4 Jämförelse med AKU

Eftersom det är frivilligt att vända sig till arbetsförmedlingen när man är arbetslös eller söker arbete så representerar de som är inskrivna där inte nödvändigtvis alla arbetslösa. Endast den som gör anspråk på ersättning från arbetslöshetskassa eller vill delta i något av de arbetsmarknadspolitiska program som Arbetsförmedlingen erbjuder måste vara registrerad. Den som inte har rätt till ersättning kan välja att vara registrerad eller inte. Det behövs heller ingen anmälan för att exempelvis få tillgång till de lediga platser som finns anmälda. Dessa finns tillgängliga för alla via Internet. Förändrade regler för arbetslöshetsförsäkringen kan därför påverka vilka som finns hos Arbetsförmedlingen. Annat som kan påverka är förändrade attityder eller ändrade regler inom andra delar av de sociala trygghetssystemen.

Eftersom de arbetslösa vid Arbetsförmedlingen inte behöver vara representativa för alla arbetslösa kan det vara intressant att jämföra utvecklingen med Statistiska centralbyråns arbetskraftsundersökningar (AKU) som ger en mera heltäckande bild av arbetsmarknaden. Den undersökningen bygger på ett slumpmässigt urval av hela befolkningen i arbetsför ålder. För att få en



första indikation på om nedgången i jobbchans under senare år är specifik för de arbetslösa som finns hos förmedlingen eller om det gäller för hela arbetsmarknaden ska vi därför börja med att jämföra AKU:s flödestal med Arbetsförmedlingens.

En sådan jämförelse försvaras av två saker. En är den omläggning av AKU som gjordes under 2005. Det innebär att flödestal som är jämförbara med de som gäller för senare år endast finns från tredje kvartalet 2005. Det andra problemet är att AKU:s och Arbetsförmedlingens statistik bygger på olika definitioner av arbetslöshet och sysselsättning. I AKU räknas en person som sysselsatt om hen arbetat minst en timme under mätveckan. Sedan spelar det ingen roll om man söker arbete eller inte. I Arbetsförmedlingens statistik kan en person arbeta i genomsnitt sju timmar per vecka och ändå räknas som arbetslös.

Skillnader av den här typen gör att populationen "arbetslösa" inte består av samma personer i AKU och Arbetsförmedlingens statistik. En nyligen publicerad jämförelse mellan de båda statistikällorna gjordes första kvartalet 2011. I båda statistikällorna var antalet "arbetslösa" i stort sett detsamma. Jämförelsen av de individer som räknades som arbetslösa i någon av mätningarna visade dock att endast cirka 45 procent räknades som arbetslösa i båda undersökningarna (SCB 2013). Av dem som räknades som arbetslösa i AKU var 33 procent inte inskrivna vid Arbetsförmedlingen. Bland ungdomar var andelen så hög som 56 procent. Endast en mindre del, 6 procent, av de som var arbetslösa enligt AKU var inskrivna hos Arbetsförmedlingen i någon annan kategori än de som räknas som arbetslösa i förmedlingens statistik. Närmare 40 procent av de som räknades som arbetslösa i Arbetsförmedlingens statistik hade en annan klassificering i AKU. Cirka 20 procent räknades som sysselsatta och cirka 20 procent som utanför arbetskraften, dvs. de var varken sysselsatta eller arbetslösa.

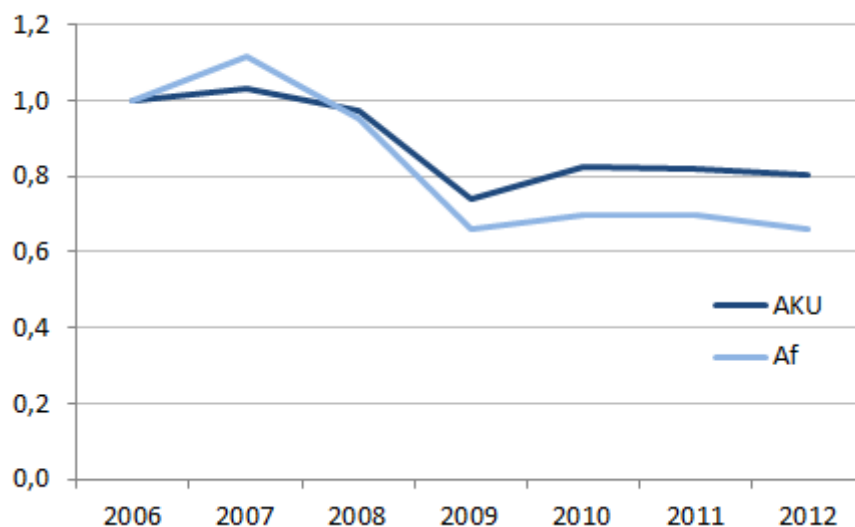
Resultaten från rapporten bekräftar att långt ifrån alla arbetslösa registrerar sig hos Arbetsförmedlingen. Särskilt ungdomar registrerar sig i mindre utsträckning. I Arbetsförmedlingens arbetslöshetstal finns också en stor grupp som inte är arbetslösa enligt AKU. Tyvärr saknas undersökningar som visar om andelarna är konstanta eller om den förändrats över tiden.

Trots de problem som finns kan det vara värt att jämföra utvecklingen av flödet från arbetslöshet till arbete under perioden 2006-2012. AKU mäter flödet per kvartal medan Arbetsförmedlingens siffror avser månadsvisa flöden.<sup>3</sup> För att underlätta en jämförelse har siffrorna räknats om till ett index med värdet ett för 2006 i figur 3.

---

<sup>3</sup> AKU är en s.k. panelundersökning där samma personer intervjuas en gång per kvartal under en tvåårsperiod. Flöden mäts genom att jämföra intervjupersonens sysselsättning vid ett intervjutillfälle med sysselsättningen vid nästa tillfälle. Arbetsförmedlingens flödessiffror mäts genom att räkna samtliga registrerade övergångar från arbetslöshet till arbete under en månad och relatera den siffran till antalet arbetslösa under månaden.

**Figur 3** Utflödet till arbete, AKU respektive Arbetsförmedlingen. Årsmedeltal



Källa: Arbetsförmedlingen och Arbetskraftsundersökningarna, SCB.

Vi ser att flödet från arbetslöshet till arbete var relativt högt under åren 2006 och 2007 i båda mätningarna. Sedan börjar en kraftig nedgång under 2008 som fortsatte under 2009. Följsamheten mellan mätningarna är under de här åren relativt god. Efter 2009 ökar skillnaden mellan mätningarna. AKU redovisar en tydlig ökning av utflödet fram till och med 2011.

Arbetsförmedlingens siffror för 2009 och framåt är däremot i stort sett konstanta. Utflödet under 2011 ligger långt under noteringen för 2006. Med reservation för den begränsade tid som jämförelsen avser tyder resultaten på att utvecklingen under senare år varit något sämre för de arbetslösa vid arbetsförmedlingen än för de som räknas som arbetslösa i AKU. Tyvärr medger inte AKU någon jämförelse med perioden 2003-05.

AKU:s siffror speglar ganska väl arbetsmarknadsläget utveckling enligt de täthets-siffror som tidigare redovisades i figur 2. Arbetsförmedlingens siffror uppvisar däremot en tydlig försämring. I det fortsatta sökandet efter orsaker bör vi alltså söka efter faktorer som mer specifikt kan ha påverkat de sökande vid Arbetsförmedlingen.

## 5 En ny arbetsmarknadspolitik

Som vi nämnde i inledningen så inleddes hösten 2006 en period med ett flertal förändringar av arbetsmarknadspolitiken. Nya arbetsmarknadspolitiska program ersatte de gamla och nya regler för arbetslöshetsersättning infördes. Detta kan ha påverkat beteendet hos de inskrivna och dessutom påverkat vilka sökande som kommer till förmedlingen.

Vi ska här diskutera några av dessa förändringar som vi tror kan ha påverkat utflödet till arbete bland inskrivna vid Arbetsförmedlingen. Dessa är:

- Ändrade regler vid deltidsarbetslöshet (april 2008)
- Avskaffande av studerandevillkoret och möjligheten till ersättning under ferieuppehåll (januari 2007)
- Jobb- och utvecklingsgarantin (JOB) och jobbgarantin för ungdomar (juli respektive december 2007)
- Nystartsjobben (januari 2007)

En annan förändring som har påverkat inflödet av sökande är att Arbetsförmedlingen getts ett ökat ansvar för sjukskrivna och nyanlända invandrare. Detta kommer dock inte att behandlas i den här rapporten.

## 5.1 Ändrade villkor för arbetslöshetsersättning

I april 2008 begränsades möjligheterna att få ersättning från arbetslöshetsförsäkringen för deltidsarbetslösa. Tidigare kunde man använda hela ersättningsperioden om 300 dagar för att "stämpla upp" till heltid. Enligt de nya reglerna kan endast 75 dagar användas på det sättet. För att få använda alla 300 dagar måste man vara utan arbete hela veckan. Ersättningen för den som arbetar endast del av veckan är alltså begränsad till 75 dagar. Den som förbrukat de 75 dagarna måste välja mellan att antingen nöja sig med deltidslönen eller sluta och bli arbetslös på heltid. Syftet med reformen var att stärka arbetslöshetsförsäkringen som en omställningsförsäkring mellan olika jobb och minska användandet av försäkringen som ett inkomststöd under långa perioder. Reformen bör dock ha lett till ett minskat intresse för att ta deltidsjobb och timanställningar, dvs. en typ av anställningar som tidigare svarat för en ganska stor del av utflödet till arbete bland arbetslösa. Det kan också ha minskat intresset för personer med den här typen av anställningar att anmäla sig hos arbetsförmedlingen.

En annan förändring som kan ha påverkat vilka som anmäler sig hos Arbetsförmedlingen är slopandet av det s.k. studerandevillkoret som grund för ersättning vid arbetslöshet (proposition 2006/07:15). Villkoret innebar att den som studerat på heltid under minst ett läsår och varit berättigad till studiestöd kunde få ersättning från en arbetslöshetskassa utan att ha uppfyllt ett arbetsvillkor. Ett villkor var att studierna var avslutade. För att få ersättning skulle den sökande ha varit inskriven vid Arbetsförmedlingen i 90 kalenderdagar inom en ramtid av 10 månader efter avslutade studier. Ersättning kunde beviljas från 20-årsdagen.

Studerandevillkoret bör ha varit en stark drivkraft för personer som avslutat en utbildning att anmäla sig hos Arbetsförmedlingen. När studerandevillkoret avskaffades från 1 januari 2007 bör incitamentet för personer som nyligen avslutat en utbildning att anmäla sig hos Arbetsförmedlingen ha minskat. Man kan därigenom ha minskat inflödet från en grupp med ganska goda chanser att få jobb.

En annan förändring som också genomfördes från 1 januari 2007 var att avskaffa möjligheten för studerande att få ersättning från arbetslöshetsförsäkringen vid ferieuppehåll. Tidigare kunde personer som uppfyllde ett arbetsvillkor få ersättning under ferier som översteg 45 dagar. Man kunde även få ersättning under en påföljande ferie om det gått mindre än ett år sedan man sist fick ersättning. Även detta bör ha lett till minskat inflödet från en grupp med goda chanser till jobb.

## 5.2 Nya arbetsmarknadspolitiska program

Jobb- och utvecklingsgarantin infördes i juli 2007 och riktades i första hand till dem som fått arbetslöshetsersättning i 300 dagar och inte kvalificerat sig för en ny ersättningsperiod. Även en del andra grupper kan få delta.<sup>4</sup> För att få delta måste man ha fyllt 25 år. Programmet är indelat i tre faser. Fas 1 är i huvudsak inriktad på kartläggning, jobbsökaraktiviteter med coachning och förberedande insatser. Fas 2 kan omfatta dessa moment men ska dessutom inriktas mot arbetspraktik och arbetsträning. Den tredje fasen, sysselsättningsfasen, omfattar dem som efter 450 ersättningsdagar fortfarande är kvar i garantin. Deltagaren ska då anvisas till en s.k. sysselsättningsplats. Den som anvisats till programmet deltar till dess att han eller hon påbörjar en anställning med eller utan stöd, påbörjar en utbildning som inte berättigar till aktivitetsstöd eller utvecklingsersättning, påbörjar en period med föräldrapenning på heltid, påbörjar en period med sjukersättning på heltid eller väljer själv att lämna garantin. Vad som är särskilt intressant här är att en anställning eller utbildning måste pågå i mer än 30 dagar för att man ska lämna programmet.<sup>5</sup> Vid kortare anställningar eller utbildningar kvarstår man i programmet. Om en sökande söker heltidsarbete men får en deltids- eller timanställning kvarstår den sökande i garantin.

Jobb- och utvecklingsgarantin kompletterades i december 2007 med en jobbgaranti för ungdomar. Kraven för att få delta skiljer sig något från jobb- och utvecklingsgarantin. Garantin riktar sig till ungdomar i åldern 16-24 år. Alla i den gruppen som varit öppet arbetslösa och inskrivna vid Arbetsförmedlingen i tre månader skall anvisas till garantin. Väntetiden för att få delta är alltså betydligt kortare än den som gäller för Jobb- och utvecklingsgarantin. Den som deltar i programmet får ersättning antingen i form av aktivitetsstöd eller utvecklingsersättning. Aktivitetsstöd ges till den som är berättigad till arbetslöshetsersättning och baseras liksom denna på tidigare inkomst. Utvecklingsersättning är lägre och ges till deltagare som inte är berättigade till arbetslöshetsersättning. Den som tackar nej till att delta har inte rätt till någon ersättning. När det gäller registrering är principerna desamma som för jobb- och utvecklingsgarantin, dvs. en anställning eller utbildning måste pågå i mer än 30 dagar för att man ska lämna programmet och den som söker heltidsarbete men får en deltids- eller timanställning kvarstår som sökande i garantin.

Garantierna syftar till att erbjuda deltagarna insatser som gör att de så snabbt som möjligt får ett arbete. Att delta i garantierna bör alltså öka utflödet till arbete. När det gäller jobb- och utvecklingsgarantin finns ingen utvärdering eftersom det är så gott som omöjligt att hitta en relevant jämförelsegrupp. När det gäller jobbgarantin för ungdomar finns två utvärderingar som bygger på jämförelse mellan deltagare som var strax under åldersgränsen för att få delta med arbetslösa som låg strax över åldersgränsen (Hall och Liljeberg, 2011 och Gerdes, 2011). Resultaten visar på relativt små eller inga effekter av deltagandet.

Reglerna för hur vissa typer av arbete skall registreras för deltagare i garantierna skiljer sig alltså på ett sådant sätt att det påverkar siffrorna över jobbchansens utveckling negativt. Statistiken speglar alltså inte längre den underliggande verkligheten på samma sätt som före garantiernas införande. Som vi nämnde tidigare så är de som får en deltids- eller timanställning fortfarande med i garantierna och registreras som deltagare där. Detta gäller även den som får en tidsbegränsad anställning som varar i upp till 30 dagar. Tidigare skulle dessa ha fått en ny sökandekod i registret. Garantierna innebär därför att händelser som tidigare registrerades som övergång till arbete nu inte syns som byte av sökandekategori.

<sup>4</sup> Se t.ex. Arbetsförmedlingen 2012.

<sup>5</sup> Förordningarna om JOB (2007:414) respektive UGA (2007:813) ändrades 2012 så att från och med 15 november detta år kan Arbetsförmedlingen välja att antingen skriva ut deltagare som fått kortvarigt heltidsarbete från garantin eller låta personen stå kvar som deltagare (förordning 2012:608 respektive 2012:609).

Garantierna har också inneburit en kraftigt ökad andel arbetslösa som är registrerade i program jämfört med tidigare. Under perioden 2003-05 var 27 procent av dem som räknades som arbetslösa (öppet arbetslösa och deltagare i program med aktivitetsstöd) programdeltagare. Under perioden 2010-12 hade den andelen ökat till 45 procent. Det har alltså skett en kraftig förskjutning mot fler programdeltagare inom gruppen arbetslösa. Det här bör också ha ändrat sammansättning inom de båda delgrupperna. Gruppen öppet arbetslösa bör under den senare perioden vara en i genomsnitt "bättre" grupp än tidigare eftersom många med långa inskrivningstider nu förts över till programgruppen. Även programgruppen bör ha fått en "bättre" sammansättning genom att många med kortare inskrivningstider nu ingår i den gruppen.

En annan nyhet som infördes i januari 2007 var Nystartsjobben. En arbetsgivare som anställde en person som varit arbetslös i minst 12 månader fick en subvention motsvarande arbetsgivaravgiften på drygt 31 procent. 2009 utökades subventionen till dubbla arbetsgivaravgiften. Från början begränsades nystartsjobben till privata arbetsgivare men 2008 vidgades subventionen till att gälla hela arbetsmarknaden. Nystartsjobben ersatte de allmänna och förstärkta anställningsstöd som tidigare fanns. Skillnaden mot dessa var att nystartsjobben var en rättighet som tillföll alla som uppfyllde villkoren för stöd. När det gällde de tidigare anställningsstöden var det Arbetsförmedlingens handläggare som bedömde och fördelade dessa.

Genom att göra det billigare att anställa långtidsarbetslösa bör fler ha fått arbete dvs. utflödet till arbete bör ha ökat. Samtidigt visar erfarenheten att den här typen av stöd har betydande undanträngningseffekter. De subventionerade jobben ersätter osubventionerade jobb som ändå skulle ha kommit till. I många fall skulle den som fick det subventionerade jobbet ha fått det ändå. I en utvärdering från IFAU uppskattas 63 procent av nystartsjobben vara undanträngning (Liljeberg m.fl., 2012). Vi vill också betona att problemet med jämförbarhet mellan olika perioder i det här fallet endast gäller utflödet till arbete utan stöd och inte den variant av indikatorn som inkluderar arbete med stöd.

Även de program av liknande typ som fanns tidigare bör ha haft betydande undanträngningseffekter. Emellertid har nystartsjobben inneburit en ökning av arbeten med stöd mellan våra två jämförelseperioder. Under perioden 2010-12 uppgick antalet personer i nystartsjobb eller andra former av arbete med stöd till i genomsnitt cirka 118000. Under perioden 2003-05 var antalet cirka 83 000.

## 6 Vad visar data?

För att koppla dessa förändringar inom arbetsmarknadspolitiken till jobbchansens utveckling behövs en mer detaljerad bild av flödet till arbete. Arbetsförmedlingens register erbjuder goda möjligheter för detta. Vi kan utnyttja de koder som sätts när en person går från arbetslöshet till arbete. I registret finns ett antal sådana koder som talar om till vilken sysselsättningsform den arbetslöse har gått. Dels finns koder som registreras när en person skrivs ut från Arbetsförmedlingen s.k. avaktualisering dels byten av sökandekategori när den sökande får ett arbete men ändå är fortsatt registrerad vid förmedlingen. I registret finns fyra koder för dem som lämnar förmedlingen för ett arbete. Sedan finns fyra olika koder för personer som fått arbete utan stöd men fortsätter att vara inskrivna vid Arbetsförmedlingen. *En närmare redovisning finns i bilaga 1.*

För att få en mera lättöverskådlig redovisning har vi slagit samman vissa av dessa kategorier och i fortsättningen används fyra grupper. Dessa är

1. Fått tillsvidareanställning (avaktualiserad)
2. Fått tillfällig anställning (avaktualiserad eller kvar hos Arbetsförmedlingen)
3. Fått ofrivillig deltids- eller timanställning (kvar hos Arbetsförmedlingen)
4. Övriga (avaktualiserad)

Gruppen övriga består av två kategorier. Dels de som fått fortsatt anställning hos samma arbetsgivare dels de som fått anställning hos SAMHALL. Gruppen domineras stort av den förstnämnda kategorin. Beteckningen "avaktualiserad" innebär att personen inte längre är inskriven hos Arbetsförmedlingen.

**Tabell 2** Utflöde till olika typer av arbete utan stöd 2003-05 och 2010-12. Samtliga arbetslösa

Typ av arbete	2003-2005	2010-2012	Skillnad i procentenheter	Skillnad i procent
Tillsvidareanställning	1,6	1,7	+ 0,1	+ 7,0
Tillfälligt jobb	3,2	2,5	-0,6	-20,0
Deltids- och timanställning	3,3	1,7	-1,7	-50,0
Övrigt	0,5	0,2	-0,3	-66,0
<b>Totalt</b>	<b>8,6</b>	<b>6,1</b>	<b>-2,5</b>	<b>-29,0</b>

Källa: Arbetsförmedlingen.

I tabell 2 redovisas flödet till arbete fördelat på olika anställningsformer. Förutom den totala nedgången med 2,5 procentenheter kan vi också notera stora skillnader i hur de olika delflödena utvecklats. Deltids- och timanställningarna var under den tidigare perioden den enskilt största vägen till arbete och svarade för knappt 40 procent av utflödet. Det månatliga utflödet till deltids- och timanställningar har dock minskat kraftigt mellan de jämförda perioderna. Nedgången är 1,7 procentenheter vilket innebär en halvering mellan de båda tidsperioderna. Utflödet till tillfälliga jobb var av ungefär samma storleksordning som deltids- och timanställningarna 2003-05. Även utflödet till den kategorin har minskat mellan perioderna. Här är dock inte minskningen lika kraftig utan uppgår till 0,6 procentenheter vilket motsvarar en tjugoprocentig minskning. Även kategorin "övrigt" har minskat. Totalt sett är den kategorin ganska liten under båda perioderna.

Den enda kategori som ökat är tillsvidareanställningar. Ökningen uppgår dock endast till sju procent. Tack vare att övriga kategorier minskat har tillsvidareanställningarna ändå ökat sin andel av det totala utflödet från 19 till 29 procent.

## 6.1 Ändrade villkor för deltidarbetslöshet och införandet av JOB och UGA

Vi kan alltså notera att utflödet från arbetslöshet till deltid- och timanställningar minskat kraftigt mellan de jämförda perioderna.<sup>6</sup> Det stämmer väl med de effekter som vi kunde förvänta oss dels utifrån de förändrade reglerna för ersättning vid deltidarbetslöshet dels förändringarna i samband med införandet av JOB och UGA. För att se om hela nedgången beror på att de som får deltid- eller timanställning stannar kvar inom garantierna kan vi undersöka öppet arbetslösa och programdeltagare separat. Eftersom de öppet arbetslösa inte påverkas av den här registreringsförändringen måste en minskning för den här gruppen ha en annan orsak. Det ligger då när till hands att tro att en viktig orsak är de förändrade ersättningsreglerna. En komplikation i sammanhanget är koderna för utflödet från arbete. För den som avaktualiseras finns ingen särskild kod för deltid- eller timanställning. Här skiljer man endast mellan tillfälliga jobb och tillsvidareanställningar. En person kan alltså gå till en deltid- eller timanställning inom dessa kategorier.

I tabell 3 och 4 redovisas utflödet uppdelat på typ av arbete för öppet arbetslösa och programdeltagare var för sig. För de öppet arbetslösa har deltid- och timanställningarna minskat med 1,5 procentenheter eller 35 procent. Tillsvidareanställningarna har samtidigt ökat med 19 procent. Det tyder på en minskad benägenhet att ta deltid- och timanställningar bland de öppet arbetslösa. Som vi ser har dock inte ökningen av utflödet till tillsvidareanställningar kompenserat för minskningen av utflödet till deltid- och timanställningar.

**Tabell 3** Utflöde till olika typer av arbete utan stöd 2003-05 och 2010-12. Öppet arbetslösa

Typ av arbete	2003-2005	2010-2012	Skillnad i procentenheter	Skillnad i procent
Tillsvidareanställning	2,0	2,4	+ 0,4	+ 19,0
Tillfälligt jobb	3,8	3,1	- 0,7	-17,0
Deltids- och timanställning	4,2	2,7	-1,5	-35,0
Övrigt	0,4	0,2	-0,3	-52,0
<b>Totalt</b>	<b>10,4</b>	<b>8,4</b>	<b>-2,0</b>	<b>-19,0</b>

Källa: Arbetsförmedlingen.

<sup>6</sup> Mellan de båda perioderna skedde också en kraftig minskning av antalet inskrivna med deltid- eller timanställning. Under perioden 2003-05 var andelen av samtliga inskrivna vid Arbetsförmedlingen med den typen av arbete 24,9 procent. Under perioden 2010-12 hade andelen sjunkit till 12 procent.

**Tabell 4** Utflöde till olika typer av arbete utan stöd 2003-05 och 2010-12. Deltagare i program med aktivitetsstöd

Typ av arbete	2003-2005	2010-2012	Skillnad i procentenheter	Skillnad i procent
Tillsvidareanställning	0,6	0,9	+ 0,3	+ 49,0
Tillfälligt jobb	1,6	1,8	+ 0,2	+13,0
Deltids- och timanställning	1,0	0,3	-0,7	-67,0
Övrigt	0,7	0,1	-0,6	-84,0
<b>Totalt</b>	<b>3,9</b>	<b>3,2</b>	<b>-0,7</b>	<b>-19,0</b>

Källa: Arbetsförmedlingen.

Bland programdeltagare är nedgången av utflödet till deltid- och timanställningar relativt sett ännu större än bland de öppet arbetslösa. Detta stämmer ju också med den effekt som de ändrade principerna för registrering av den här typen av arbete för deltagare i garantierna bör ha haft. Att det ändå finns ett visst utflöde för programdeltagare till deltid- och timanställningar kan delvis förklaras av programdeltagare utanför garantierna. Det finns dock även ett visst utflöde direkt från garantierna till den här typen av anställningar (Arbetsförmedlingen 2012)

Det finns alltså rimligt stöd för hypotesen att ändrade regler för ersättning vid deltidsarbetslöshet lett till minskat utflöde till deltid- och timanställningar bland öppet arbetslösa. Det kan dels ha minskat intresset bland de arbetslösa att ta den typen av arbete dels minskat intresset bland dem som har möjlighet att få den typen av arbete att anmäla sig hos Arbetsförmedlingen.

Den starkare effekten på utflödet till deltid- och timanställningar bland programdeltagare kan åtminstone delvis förklaras av ändrade registreringsprinciper. Utifrån de data som används här kan vi tyvärr inte säga någonting om det faktiska flödet till den här typen av anställningar. Vi vet dock att ett sådant flöde förekommer vilket innebär att den uppmätta jobbchansen underskattas jämfört med situationen före garantierna (Arbetsförmedlingen 2012). Enligt en uppskattning i Arbetsmarknadsrapporten 2013 skulle flöden till korta tillfälliga jobb, deltid- och timanställningar inom garantierna motsvara en halv till en procentenhets ökning av den totala jobbchansen.

En enkel uppskattning av den sammanlagda effekten av ändrade regler för ersättning vid deltidsarbetslöshet och statistikföringen av deltid- och timanställningar inom garantierna är att utflödet minskat med cirka 1,7 procentenheter. Här finns emellertid flera komplikationer att ta hänsyn till. Ett grundproblem är att vi inte vet om utflödet under perioden 2003-05 representerar den nivå vi skulle ha haft utan de diskuterade förändringarna. Det är därför i stort sett omöjligt att uttala sig om några exakta tal vad gäller effekten.

Om de ändrade reglerna haft önskad effekt skulle de som tidigare gick till ofrivilligt deltid- och timanställning istället anstränga sig mer för att få heltidsarbete. Detta bör då ha ökat utflödet till tillsvidareanställningar eller tillfälliga jobb. Detsamma gäller om personer som fått ofrivilliga



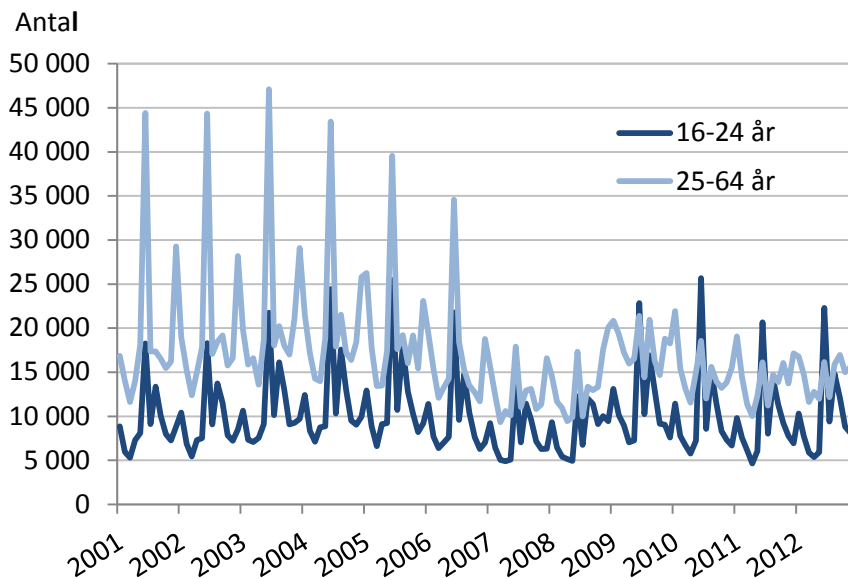
deltids- och timanställningar i ökad utsträckning väljer att lämna förmedlingen. När det gäller tillsvidareanställningar finns ju också en tydlig ökning. För att få ett verkligt mått på effekten av regelförändringen skulle man alltså behöva väga eventuella ökningsvägar till arbete mot minskningen av utflödet till deltid- och timanställningar. Vi får nöja oss med att konstatera att en eventuell positiv effekt på andra vägar till arbete inte på långa vägar har kompenserat för det minskade utflödet till deltid- och timanställningar.

Ytterligare en komplikation som är svår att hantera är den förändrade sammansättningen mot en större andel sökande som tillhör utsatta grupper. Delvis kan ju en sådan förändring också vara ett resultat av de förändrade reglerna för ersättning vid deltidarbete.

## 6.2 Studerandevillkoret och rätten till ersättning under ferier tas bort

Den andra förändring av villkoren för arbetslöshetsersättning som vi tog upp som en möjlig förklaring till det minskade utflödet till arbete var avskaffandet av det s.k. studerandevillkoret. Som vi nämnde så innebär detta att den som avslutade en utbildning under vissa villkor inte behövde uppfylla det arbetsvillkor som annars var en förutsättning för att få jobb. Det är inte helt lätt att direkt koppla detta till någon viss del av utflödet. Istället kan man undersöka om man kan spåra några förändringar i inflödet i arbetslöshet.

Figur 4 Inflöde i arbetslöshet



Källa: Arbetsförmedlingen.

Som framgår av figur 4 förändrades inflödet tydligt karaktär från år 2007. De toppar man haft vid terminssluten dämpades kraftigt. Det är rimligt att tro att detta beror på de ändrade kvalifikationsreglerna för att få arbetslöshetsersättning. Personer som slutade en utbildning hade inte längre samma anledning som tidigare att vända sig till Arbetsförmedlingen. Därigenom förlorade förmedlingen en grupp arbetssökande med goda jobbchanser. När det gäller ungdomar erbjuder emellertid jobbgarantin för ungdomar ett substitut för studerandevillkoret. Efter 90 dagars ar-

betslöshet blir ungdomar anvisade till jobbgarantin och får viss ersättning. Det är i princip samma väntetid på ersättning som studerandevillkoret erbjöd. Detta kan vara förklaringen till att säsongsmonstret för ungdomarnas inflöde inte förändrats.

Det totala inflödet till arbetslöshet har också varit lägre de senaste åren jämfört med perioden 2003-05. I genomsnitt blev cirka 32000 personer arbetslösa per månad under perioden 2003-05 jämfört med drygt 24000 under åren 2010-12. Åtminstone en del av minskningen bör hänga samman med regeländringen.

För att få en grov uppskattning av vilken kvantitativ betydelse regeländringen kan ha haft ska vi utgå från en undersökning som genomfördes 2007 (IAF 2007). Syftet med undersökningen var att se vilka effekter de regelförändringar inom arbetslöshetsförsäkringen som genomfördes under 2007 skulle få. I rapporten uppskattas antalet personer som under 2006 fick ersättning baserat på studerandevillkoret till 38000. Av dessa var 77 procent i åldern upp till och med 24 år. Restande 23 procent var 25 år och däröver. Om vi antar att de som tillhör ungdomsgruppen inte påverkas av förändringen så återstår alltså cirka 9000 personer som kan ha avstått från att komma till Arbetsförmedlingen på grund av det slopade studerandevillkoret.

Samtidigt med slopandet av studerandevillkoret togs också möjligheten att få arbetslöshetsersättning under ferier bort. I samma rapport som ovan har man även uppskattat hur många som skulle beröras av detta (IAF 2007). Enligt uppskattningen erhöll någonstans mellan 18840 och 23725 personer ersättning under ferieuppehåll under 2006. Om vi antar att den sanna siffran ligger i mitten av intervallet hamnar uppskattningen på cirka 21000. Slopandet av studerandevillkoret och möjligheten att få ersättning under ferier har alltså berört cirka 30000 personer under 2006. En jämförelse av inflödet till Arbetsförmedlingen i juni månad mellan åren 2003-05 och 2010-12 visar att inflödet under den senare perioden i genomsnitt var cirka 30000 färre per år än under perioden 2003-05. Detta ger stöd för att ungefär så här många avstått från att vända sig till förmedlingen på grund av de ändrade villkoren.

Antar vi att samma antal skulle ha berörts under perioden 2010-12 skulle de två förändringarna av villkoren för ersättning i samband med studier kunna svara för upp till 0,6 procentenheter av det totala utflödet. Nu är det kanske väl optimistiskt att anta att alla berörda hade fått ett arbete så den angivna siffran får betecknas som ett övre tak för effekten.<sup>7</sup>

### 6.3 Nystartsjobben införs

År 2007 infördes de s.k. nystartsjobben som skulle hjälpa långtidsarbetslösa att få jobb. Detta innebär att arbetsgivarna erhöll en viss subvention. Som vid alla typer av subventionerade anställningar kan man, även i det här fallet, räkna med att nystartsjobben delvis ersatte ordinarie jobb som annars skulle ha funnits, s.k. undanträngning. Enligt en undersökning bedöms undanträngningen vara 63 procent (Liljeberg m.fl., 2012). Som framgår av tabell 1 så ökar jobbchansen med 0,8 procentenheter om subventionerade jobb inkluderas under perioden 2003-05. För perioden 2010-12 är motsvande siffra 1,3. De subventionerade jobben inklusive nystartsjobb betyder alltså mer för utflödet under den senare perioden. Låt oss anta att undanträngningen är 60 procent både för nystartsjobb och andra typer av subventionerade jobb. Eftersom utflödet till sub-

---

<sup>7</sup> Det månatliga utflödet till arbete utan stöd var under perioden 2010-12 cirka 26000 personer. Med 30000 arbeten ytterligare per år skulle det genomsnittliga månatliga utflödet öka med 2500 personer. Jobbchansen beräknas som utflödet/(antal kvarstående+halva inflödet). Summan av antalet kvarstående och halva inflödet var under perioden cirka 430000. Även den summan skulle öka något men eftersom inskrivningstiderna för arbetslösa i den här gruppen sannolikt är korta blir effekten ganska liten. Det skulle ge en ungefärlig maximal effekt på  $2500/430000=0,58$  procentenheter på utflödet.

ventionerade jobb har ökat med 0,5 procentenheter skulle det innebära att 0,3 procentenheter av minskningen av utflödet till osubventionerade jobb är undanträngning.

## 7 Slutsatser

Andelen arbetslösa som enligt Arbetsförmedlingens statistik hittar ett jobb under en månad har under de senaste åren legat på en klart lägre nivå än under första hälften av 2000-talet. Mellan dessa perioder har det skett ett antal förändringar av arbetsmarknadspolitik och regelverk som dels kan ha påverkat arbetsmarknadens funktionssätt dels påverkat hur olika händelser registreras i statistiken. Det kan också ha påverkat vilka som vänder sig till Arbetsförmedlingen när de söker arbete. I den här rapporten har vi diskuterat några av dessa förändringar och undersökt i vilken utsträckning de kan ligga bakom den förändrade jobbchansen.

Resultaten tyder på att en stor del av nedgången av jobbchansen bland sökande vid Arbetsförmedlingen kan förklaras av förändringar som gjorts inom arbetsmarknadspolitikerna under de senaste åren.

- Införandet av Jobb- och utvecklingsgarantin och Jobbgarantin för ungdomar har lett till att många arbeten som tidigare räknades som övergångar till arbete vid beräkning av indikatorn nu inte längre räknas. Det gäller t.ex. deltidsarbete och kortvariga tillfälliga jobb. Istället sker en del av den här rörligheten inom garantierna. Detta innebär att jobbchansen, som den mäts idag, underskattar övergångarna till arbete jämfört med tiden före garantiernas införande.
- Slopandet av studerandevillkoret som grund för ersättning vid arbetslöshet liksom avskaffandet av möjligheten att få ersättning vid ferieuppehåll i studier har inneburit att de grupper som berördes i mindre utsträckning kommer till Arbetsförmedlingen. Detta är grupper med goda möjligheter till arbete. Eftersom indikatorn baseras på inskrivna vid Arbetsförmedlingen innebär det att inskrivna nu i större utsträckning utgörs av arbetssökande med sämre jobbchanser.
- Försämrade möjligheter till ersättning från arbetslöshetskassorna vid deltidsarbete och timanställningar har minskat incitamentet att ta dessa typer av arbeten som en tillfällig lösning. Detta har minskat utflödet till deltids- och timanställningar. Eftersom anställningar av den typen tidigare svarade för en ganska stor del av det totala utflödet till arbete har jobbchansen minskat. Ökat utflöde till heltidsarbeten har inte kunnat kompensera för det minskade utflödet till deltids- och timanställningar.
- Nystartsjobben har medfört en större andel av de arbetssökande går till subventionerade jobb vilket, via undanträngning, leder till mindre utflöde till arbete utan stöd. Detta påverkar dock inte den variant av indikatorn som innefattar arbete med stöd.

Utöver detta har Arbetsförmedlingen fått ett ökat inslag av ”utsatta grupper” bland de sökande.

Eftersom många förändringar inom arbetsmarknadspolitikerna har genomförts samtidigt under en relativt kort period är det svårt att göra en korrekt bedömning av effekternas storlek. I nedanstående tabell sammanfattas trots det de uppskattningar av effekten av de olika delposterna på chansen till arbete utan stöd som gjorts i rapporten. De olika förändringarna kan delvis vara invävd i varandra vilket gör det svårt att genom en enkel summering komma fram till en sammanlagd

effekt. Detta gäller kanske särskilt den förändrade sökandesammansättningen som delvis kan vara invävd i de andra förändringarna. Det är t.ex. uppenbart när det gäller studerandevillkoret och ersättningen vid ferier.

**Tabell 5** Sammanfattning av uppskattade effekter

Förändring	Uppskattad effekt, procentenheter
Ändrad statistikföring pga garantierna	0,5-1,0
Slopade studerandevillkor och ersättning vid ferier	<=0,6
Försämrade ersättning vid deltidsarbetslöshet	0,7-1,2
Ökad undanträngning	0,3
Förändrad sökandesammansättning	1,0

Källa: Arbetsförmedlingen.

Resultaten tyder dock på att hela nedgången av jobbchansen mellan de relativt stabila perioderna 2003-05 och efter 2010-12 mycket väl kan förklaras av de olika faktorer som behandlats i rapporten. Effekten av de behandlade förändringsfaktorerna kan till och med vara större än nedgången.

Hur ska detta då tolkas i relation till begreppet matchningseffektivitet? Matchningseffektiviteten beror dels på hur väl utbud och efterfrågan stämmer överens, dels på hur smidigt själva matchningsprocessen fungerar. Rena statistikförändringar ska givetvis inte räknas som förändringar av matchningseffektiviteten. Eftersom den matchningsindikator vi diskuterar bygger på personer inskrivna vid Arbetsförmedlingen så kan inte heller förändringar som enbart innebär en omfördelning mellan arbetssökande som är inskrivna och sådana som inte är det betecknas som förändringar av matchningseffektiviteten. Om studerande i mindre utsträckning vänder sig till Arbetsförmedlingen när de söker feriearbete betyder det inte nödvändigtvis att matchningseffektiviteten har förändrats. Om det däremot också har inneburit att de studerande fått det svårare att hitta feriearbete har matchningseffektiviteten förändrats.

De förändringar som ligger närmast till för att betecknas som förändring av matchningseffektiviteten är de försämrade villkoren för deltidsarbetslösa och det ökade inslaget av utsatta grupper bland de sökande. Villkoren för deltidsarbetslösa har minskat incitamentet att ta den typen av jobb för den som vill ha heltidsarbete. Det har då sannolikt lett till minskat utflöde totalt sett eftersom utflödet till heltidsjobb endast ökat marginellt. Även i det här fallet är det troligt att en del av effekten på jobbchansindikatorn beror på att personer som ofrivilligt arbetar deltid inte längre anmäler sig hos Arbetsförmedlingen. Det är alltså även här svårt att säga i vilken utsträckning effekten kan överföras till arbetsmarknaden som helhet. Hur man värderar effekten måste också vägas mot syftet med reformen som var att minska användandet av arbetslöshetsersättningen som inkomststöd under långa perioder av deltidsarbete. Även en förändrad sökandesammansättning med större inslag av så kallade utsatta grupper kan ses som förändrad matchningseffektivitet

om efterfrågan inte samtidigt förändras. Ett utbud som stämmer sämre överens med efterfrågan innebär att det tar längre tid för en genomsnittlig sökande att hitta arbete.

Man kan alltså förklara nedgången av jobbchansen bland de sökande vid Arbetsförmedlingen med såväl statistikförändringar, ändrad fördelning mellan arbetssökande som vänder sig till Arbetsförmedlingen och de som inte gör det, samt förändrad matchningseffektivitet. Eftersom vi inte vet tillräckligt om hur den förändrade andelen som vänder sig till Arbetsförmedlingen påverkar jobbchansen på hela arbetsmarknaden kan vi inte göra någon kvantitativ uppskattning av effekten på matchningseffektiviteten hos arbetsmarknaden som helhet. Den jämförelsen med AKU som görs i rapporten tyder dock på en mera positiv utveckling bland arbetslösa som inte finns hos Arbetsförmedlingen.

En viktig slutsats är att en jobbchansindikator som bygger på Arbetsförmedlingens statistik är känslig för institutionella förändringar som påverkar statistikföring och vilka som skrivs in vid förmedlingen. Efter perioden av stora förändringar av den typen som vi observerade 2007/08 måste man vara mycket försiktig med att tolka upp- och nedgångar av den uppmätta jobbchansen som förändringar av matchningseffektiviteten hos arbetsmarknaden som helhet.

## Referenser

Arbetsförmedlingen (2012), "Arbetsmarknadspolitiska program – Årsrapport 2011", Arbetsförmedlingen.

Arbetsförmedlingen (2013), "Arbetsmarknadsrapport 2013", Arbetsförmedlingen.

Gerdes, C. (2011), "Jobbgarantin för ungdomar – en utvärdering om garantin ökar deltagarnas chans att få ett jobb", Working Paper 2011:9, Arbetsförmedlingen.

Hall, C. och L. Liljeberg (2011), "En jobbgaranti för ungdomar? Om Arbetsförmedlingens ungdomsinsatser", Rapport 2011:1, IFAU.

IAF (2007), "Effekterna av förändringarna i arbetslöshetsförsäkringen. Rapport 2", Inspektionen för arbetslöshetsförsäkringen.

Liljeberg, L., A. Sjögren och J. Vikström (2012), "Leder nystartsjobben till högre sysselsättning?", Rapport 2012:6, IFAU.

Proposition 2006/07:15, "En arbetslöshetsförsäkring för arbete".

SCB (2013), "Arbetskraftsundersökningarnas (AKU) och Arbetsförmedlingens (Af) arbetslöshetsstatistik – En jämförande studie", Arbetsmarknads och utbildningsstatistik, Bakgrundsfakta, SCB.

# Bilaga 1

Arbetsförmedlingens koder för arbete och hur dessa har grupperats i analysen

Koder för den som fortfarande är inskriven vi Arbetsförmedlingen:

Kod	Innebörd
21	Deltidsarbetslös
22	Timanställd
31	Tillfälligt arbete
41	Ombytessökande

Koder för den som lämnar förmedlingen (avaktualiseras):

Kod	Innebörd
1	Fått tillsvidareanställning
2	Fått tidsbegränsad anställning
3	Fått fortsatt anställning hos samma arbetsgivare
4	Fått anställning inom Samhall

Kategorier som ingår i de fyra kategorier som används i analysen på sid 14 och framåt:

Kategori	Arbetsförmedlingens kategorier som ingår
Fått tillsvidareanställning	1
Fått tillfällig anställning	2, 31, 41
Fått ofrivillig deltids- eller timanställning	21, 22
Övriga	3, 4

## WORKING PAPER 2014:1

AV: ANDERS HARKMAN

Arbetsförmedlingens Working Paper serie presenterar rapporter som rör analys av arbetsmarknadens funktionssätt och effekter av arbetsmarknadspolitiska insatser.

Working papers kan laddas ned från  
[www.arbetsformedlingen.se](http://www.arbetsformedlingen.se)

Du kan beställa Arbetsförmedlingens informationsmaterial i alternativa format på  
[www.arbetsformedlingen.se/alternativaformat](http://www.arbetsformedlingen.se/alternativaformat)

### Synpunkter?

Rapporterna är pågående arbete och författarna tar tacksamt emot synpunkter.

Arbetsförmedlingens huvudkontor  
Forsknings- och utvärderingsenheten  
113 99 Stockholm  
E-post: [analysavdelningen@arbetsformedlingen.se](mailto:analysavdelningen@arbetsformedlingen.se)