

Arbetsförmedlingens återrapportering: Årsrapport aktiviteter i etableringsuppdraget 2019 8 maj 2020

Förord

Denna rapport har tagits fram med anledning av följande uppdrag i Arbetsförmedlingens regleringsbrev för 2020.

13. Arbetsmarknadspolitiska program och etableringsuppdraget

Arbetsförmedlingen ska publicera en rapport om de arbetsmarknadspolitiska programmen och om etableringsuppdragets olika delar. Rapporten ska utgå från helårsuppgifter för 2019 och ska redovisas till regeringen (Arbetsmarknadsdepartementet) senast den 8 maj 2020.

Denna rapport omfattar etableringsreformen/etableringsuppdraget enligt lag (2010:197) om etableringsinsatser för vissa nyanlända invandrare.

Beslutet i ärendet har fattats av generaldirektör Maria Mindhammar. Föredragande har varit enhetschef Mahad Malingur, Analysavdelningen. Övriga som deltagit i den slutliga handläggningen är kvalificerad handläggare Agneta Mattsson, Analysavdelningen.

Maria Mindhammar, generaldirektör

Mahad Malingur, enhetschef

Innehåll

1	Sammanfattning	6
2	Inledning	8
2.1	Etableringsuppdraget – kort beskrivning.....	8
2.2	Etableringsplan – kort beskrivning	9
2.3	Etableringsersättning – kort beskrivning.....	10
3	Rapportdisposition och redovisning av data	11
4	Etableringsreformen/etableringsuppdraget – en översikt	13
4.1	Etableringsuppdraget – 2019	13
4.2	Nya i etableringsuppdraget.....	14
4.3	Kvarstående i etableringsuppdraget	16
4.4	Lämnat etableringsuppdraget.....	17
5	Arbetsmarknadspolitiska program	19
5.1	Arbetsmarknadsutbildning.....	19
5.2	Arbetspraktik	20
5.3	Arbetsträning med handledare	21
5.4	Förberedande insatser	22
5.5	Projekt med arbetsmarknadspolitisk inriktning.....	23
5.6	Stöd till start av näringsverksamhet	24
5.7	Validering.....	25
6	Arbetsförberedande insatser	26
6.1	Arbetsförberedande aktivitet	26
6.2	Arbetslivsinriktad rehabilitering	27
6.3	Förbättra ditt arbets sökande	28
6.4	Hälsofrämjande aktivitet	29
6.5	Klargöra dina arbetsförutsättningar	29
6.6	Social aktivitet inför arbete.....	30
6.7	Söka arbete	31
6.8	Vägledning till arbete.....	32
7	Samhällsorientering	33
8	Studier i svenska	34
8.1	Sfi A.....	34
8.2	Sfi B.....	35
8.3	Sfi C.....	36
8.4	Sfi D	37
8.5	Sfi Yrkesintegrerad	37
8.6	Svenska för akademiker.....	38
9	Arbete	39

9.1	Arbete i eget företag.....	40
9.2	Extratjänst	40
9.3	Introduktionsjobb.....	41
9.4	Lönebidrag.....	42
9.5	Moderna beredskapsjobb	42
9.6	Nystartsjobb.....	43
9.7	Osubventionerat arbete inom etableringsplan	44
9.8	Yrkesintroduktionsanställning	45
10	Övriga studier - vuxenutbildning	45
11	Övriga aktiviteter – upphandlade arbetsförmedlingstjänster.....	46
12	Medverka i revidering av etableringsplan – hinder	47
12.1	Medverka i revidering av etableringsplan – förhindrad.....	48
12.2	Medverka i revidering av etableringsplan – föräldraledig.....	48
12.3	Medverka i revidering av etableringsplan – sjuk.....	49
13	Bilaga	51
	Förteckning av sökandekategorier och avaktualiseringsorsaker.....	51

1 Sammanfattning

Denna rapport redovisar aktiviteter under 2019 inom etableringsreformen/ etableringsuppdraget enligt lag (2010:197) om etableringsinsatser för vissa nyanlända invandrare. I rapporten redovisas även sammanfattande uppgifter om etableringsreformen under 2010-talet.

Arbetsförmedlingens uppdrag är att samordna etableringsinsatserna som syftar till att underlätta och påskynda vissa nyanlända invandrades etablering i arbets- och samhällslivet. Syftet med etableringsreformen är att möjliggöra för vissa nyanlända att få en snabbare introduktion till det svenska arbetslivet. Målsättningen är att insatserna ska ge den nyanlända förutsättningar för egenförsörjning och stärka deras aktiva deltagande i arbets- och samhällslivet.

Etableringsuppdraget enligt etableringslagstiftningen (2010:197) startade den 1 december 2010. Från den 1 januari 2018 ska personer som omfattas av målgruppen för etableringsinsatser anvisas till etableringsprogrammet. Personer med pågående etableringsplan enligt etableringslagstiftningen får slutföra den enligt övergångsbestämmelser, dock längst till den 31 december 2019. Det har under 2018 och 2019 funnits parallella regelverk. Denna rapport omfattar enbart de som deltagit i aktiviteter enligt etableringslagstiftningen (2010:197).

Totalt har 159 980 personer någon gång varit aktuella i etableringsuppdraget enligt etableringslagstiftningen (2010:197) sedan starten den 1 december 2010 till och med 31 december 2019. Vid årsskiftet 2019/2020 fanns det inte någon deltagare kvar i etableringsreformen/etableringsuppdraget.

Arbetsförmedlingen skulle inledningsvis genomföra ett etableringssamtal med samtliga nyanlända som omfattades av etableringsuppdraget. Syftet var att upprätta en individuell plan, etableringsplan, vilket gjordes för 152 085 personer. Under 2019 har 17 797 personer haft en etableringsplan med aktiviteter. Planen skulle innehålla vuxenutbildning i svenska för invandrare eller motsvarande utbildning, samhällsorientering samt andra aktiviteter som skulle underlätta och påskynda den nyanländes etablering i arbets- och samhällslivet. Vissa av insatserna tillhandahölls av kommunen.

Den ekonomiska ersättningen till den nyanlände var kopplad till att de medverkade till att etableringsplan upprättades samt aktivt deltagande i insatser. Ersättningen beslutades av Arbetsförmedlingen. När en etableringsplan var upprättad med aktiviteter på heltid var ersättningsbeloppet 308 kronor per dag, fem dagar per vecka. Beloppet kunde reduceras på grund av arbete, frånvaro från aktivitet eller att etableringsplanen var på deltid. Ersättning utbetalades inte när personen hade förhinder det vill säga långvarig frånvaro, var föräldraledig eller sjuk längre än 30 dagar.

De särskilda etableringsinsatserna fick pågå som längst under 24 månader på heltid. Under vissa omständigheter som frånvaro och insatser på deltid så kunde etableringsplanen förlängas och som längst pågå i 44 månader.

Etableringsplanen skulle minst innehålla svenska för invandrare (sfi), samhällsorientering och aktiviteter för att underlätta och påskynda den nyanländes etablering i arbetslivet. Samhällsorienteringen skulle ge en grundläggande förståelse för det svenska samhället och en grund för fortsatt kunskapsinhämtande. Varje nyanländ inom etableringsuppdraget skulle erbjudas samhällsorientering, vilket oftast gjordes under det första året. Det innebär att under 2019 har endast totalt 323 personer haft samhällsorientering som aktivitet.

Undervisning i svenska bedrivs på olika nivåer och totalt under 2019 har 9 225 personer deltagit. På den lägsta nivån sfi A har 1 607 personer haft det som aktivitet. Följt av sfi B 3 460 personer, sfi C 3 172 personer och sfi D 1 405 personer. Dessutom har 173 personer haft aktiviteten sfi yrkesintegrerad och 71 svenska för akademiker.

Under 2019 har 5 527 personer haft minst en aktivitet i etableringsplanen som grupperas under arbetsmarknadspolitiska program. Den i särklass vanligaste aktiviteten är förberedande insats vilken 3 051 personer har haft i sin etableringsplan. Det motsvarar drygt hälften av alla personer som beviljats aktivitet som tillhör gruppen arbetsmarknadspolitiska program. Därefter följer arbetsmarknadsutbildning 909 personer, arbetspraktik 902 personer, projekt med arbetsmarknadspolitisk inriktning 634 personer och arbetsträning med handledare 606 personer.

Under 2019 har 4 072 personer haft minst en aktivitet i etableringsplan som grupperas under arbetsförberedande insatser. De vanligaste insatserna är söka arbete 1 741 personer och arbetsförberedande aktivitet 1 210 personer, samt social aktivitet inför arbete 724 personer.

Personen kan ha anställning parallellt med sina etableringsinsatser, vilket 3 130 har haft under 2019, varav 465 har haft osubventionerat arbete. Övriga har haft anställningar med olika typer av anställningsstöd till exempel nystartsjobb 1 094 personer och extratjänst 1 065 personer, följt av introduktionsjobb 521 personer.

Under 2019 har 2 884 personer deltagit i vuxenutbildning inom etableringsuppdraget.

I aktivitetsgruppen övriga aktiviteter har 993 personer haft upphandlad arbetsförmedlingstjänst.

2 Inledning

Detta är en uppdatering av tidigare års årsrapport och omfattar enbart aktiviteter i etableringsplan enligt lag (2010:197) om etableringsinsatser för vissa nyanlända invandrare. Rapporten omfattar inte de som deltar i etableringsprogrammet enligt det nyare regelverket lag (2017:584) om ansvar för etableringsinsatser för vissa nyanlända¹.

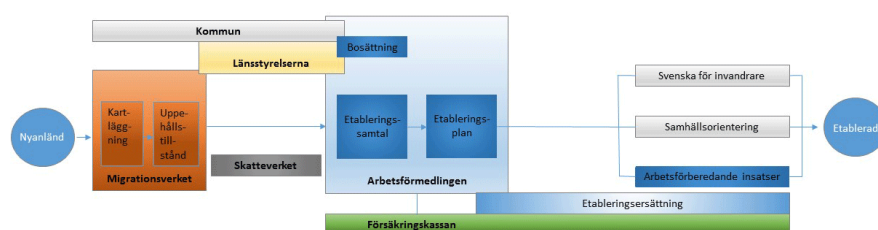
Syftet med rapporten är att ge en övergripande bild av de aktiviteter som kunde ingå i en etableringsplan. Rapporten beskriver aktiviteternas syfte, innehåll och antal deltagare. Varje kapitel i denna rapport går att läsa fristående. Detta upplägg innebär att vissa upprepningar av förklaringar måste göras, bland annat av regler och villkor som är gemensamma. Avsikten är att rapporten ska kunna fungera som ett referens- och uppslagsverk i olika sammanhang.

I etableringsreformen skulle aktiviteterna leda till att de som har fått beslut om rätt till etableringsplan får en starkare ställning på arbetsmarknaden och förbättrar sina förutsättningar att få ett arbete.

2.1 Etableringsuppdraget – kort beskrivning

Arbetsförmedlingen fick genom lagen (2010:197) om etableringsinsatser för vissa nyanlända invandrare ett övergripande ansvar för nyanländas etablering på arbetsmarknaden. Lagen innebar att från den 1 december 2010 fanns nyanlända invandrare på arbetsförmedlingen som omfattades av etableringsuppdraget. Propositionen (2009/2010:60) om etableringsinsatser för vissa nyanlända invandrare innehåller närmare beskrivning av mål och riktlinjer i uppdraget.

Figur 2-1 Processen för nyanländ i etableringsreformen/etableringsuppdraget.



Från den 1 januari 2018 ska personer som omfattas av målgruppen för etableringsinsatser anvisas till etableringsprogrammet. Personer med pågående etableringsplan enligt etableringslagstiftningen får slutföra den enligt övergångsbestämmelser. Det innebar att det fanns parallella regelverk till och med den sista december 2019.

¹ Mer om etableringsprogrammet finns i kommande återsrapport, Arbetsmarknadspolitiska program, årsrapport 2019.

Denna rapport omfattar de som deltar i aktiviteter enligt etableringslagstiftningen (2010:197)².

Arbetsförmedlingen har genomfört etableringssamtal med samtliga nyanlända, som omfattas av målgruppen. Vidare har det upprättats en individuell etableringsplan med insatser som motsvarar planens omfattning, som i normalfallet är på heltid. Insatserna skulle underlätta och påskynda den nyanländes etablering på arbetsmarknaden.

Nyanlända som har medverkat till upprättande av sin etableringsplan samt deltagit i aktiviteter i etableringsplan har rätt till etableringsersättning. Arbetsförmedlingen har beslutat och beräknat etableringsersättning fram till dess att den nyanlände har blivit självförsörjande, dock längst under två år.

2.2 Etableringsplan – kort beskrivning

Etableringsplanen är ett styrande dokument och en sammanställning över överenskomna aktiviteter.

Den nyanländes etableringsplan omfattade aktiviteter under högst 24 månader på heltid. Om personen var föräldraledig eller sjuk under en period som översteg 30 dagar kunde etableringsplanen förlängas med den tid som personen varit förhindrad att delta i aktiviteter. Som längst kunde etableringsplanen pågå i 44 månader. Etableringsplanen innehöll minst svenska för invandrare (sfi), samhällsorientering och arbetsförberedande aktiviteter. Etableringsplanen utformades tillsammans med den nyanlände och i samverkan med berörda kommuner, myndigheter, företag och organisationer.

Aktiviteter i etableringsplanen skulle vara både styrande och framåtsyftande för den arbetssökandes etablering och bygga på tidigare yrkeserfarenheter, utbildning, kompetenser och intressen. I inledningsskedet av etableringsplanen gjordes en kartläggning av personens tidigare erfarenheter och kompetenser, vilket utgjorde ett underlag för matchning till arbete eller val av lämpliga etableringsinsatser.

Etableringsplanen skulle vara ett levande dokument som utvecklades efter hand och den nyanlände kunde påverka inriktningen i samråd med Arbetsförmedlingen.

Om det fanns behov av rehabiliteringsinsatser kunde aktiviteterna i etableringsplanen spegla detta.

Aktiviteter inom Etableringsplan delas i denna rapport in i åtta huvudgrupper

- Arbetsmarknadspolitiska program
- Arbetsförberedande insatser
- Samhällsorientering

² Mer om etableringsprogrammet finns i Arbetsförmedlingens kommande åiterrapport, Arbetsmarknadspolitiska program, årsrapport 2019.

- Studier i svenska
- Anställning
- Övriga studier
- Övriga aktiviteter
- Hinder

2.3 Etableringsersättning – kort beskrivning

Ersättningen var kopplad till aktiviteterna i etableringsplanen för att stärka personens incitament att aktivt delta. Etableringsersättning beslutades av Arbetsförmedlingen och utbetalades av Försäkringskassan.

Etableringsersättning bestod av:

- Ett grundbelopp per nyanländ arbetssökande
- Etableringstillägg för upp till tre hemmavarande barn under 20 år
- Bostadsersättning för den som bor ensam i en egen bostad och är folkbokförd där.

Arbetssökande som medverkat i upprättande av sin etableringsplan kunde, efter ansökan, beviljas etableringsersättning under medverkan till upprättande av etableringsplan. Ersättningen är på 231 kronor per dag, fem dagar per vecka.

När en etableringsplan var upprättad hade den arbetssökande rätt till etableringsersättning vid deltagande i aktiviteter i etableringsplanen. Vid en etableringsplan på heltid var beloppet 308 kronor per dag, fem dagar per vecka. Beloppet kunde reduceras på grund av arbete, att etableringsplanen var på deltid eller frånvaro från aktiviteterna.

Arbetsförmedlingen prövade ansökan och fattade beslut om etableringsersättning (EEP). Den arbetssökande lämnade sedan in en månadsredovisning varje månad där hen redovisade sin frånvaro från aktiviteterna i etableringsplan. Arbetsförmedlingen beräknade etableringsersättning och aviserade det till Försäkringskassan som ansvarade för utbetalning.

Etableringsersättning lämnades inte om personen hade varit frånvarande från sina aktiviteter i etableringsplanen utan att frånvaron hade varit godkänd.

Godkänd frånvaro kunde vara: sjukdom (förutom karensdag), tillfällig vård av barn, eller något annat kortvarigt uppehåll i aktiviteterna som arbetsförmedlingen godkände³.

³ 2 kap. 17§ förordningen (2010:407) om ersättning till vissa nyanlända invandrare

3 Rapportdisposition och redovisning av data

Rapporten är indelad i olika kapitel, som vart och ett behandlar en aktivitet i etableringsplan. Rapportens disposition följer uppdelningen mellan de åtta huvudindelningarna som är aktuella idag

- Arbetsmarknadspolitiska program
 - Arbetsmarknadsutbildning
 - Arbetspraktik
 - Arbetsträning med handledare
 - Förberedande insatser
 - Projekt
 - Stöd till start av näringsverksamhet
 - Validering
- Arbetsförberedande insatser
 - Arbetsförberedande aktivitet
 - Arbetslivsinriktad rehabilitering
 - Förbättra ditt arbetssökande
 - Hälsöfrämjande aktivitet
 - Klargöra dina arbetsförutsättningar
 - Social aktivitet inför arbete
 - Söka arbete
 - Vägledning till arbete
- Samhällsorientering
- Studier i svenska
 - Sfi A
 - Sfi B
 - Sfi C
 - Sfi D
 - Sfi Yrkesintegrerad

- Svenska för akademiker
- Anställning
 - Arbete i eget företag
 - Extratjänst
 - Introduktionsjobb
 - Lönebidrag
 - Modernt beredskapsjobb
 - Nystartsjobb
 - Osubventionerat arbete inom etableringsplan
 - Yrkesintroduktionsanställning
- Övriga studier - vuxenutbildning
- Övriga aktiviteter - upphandlade arbetsförmedlingstjänster
- Hinder
 - Medverka i revidering av etableringsplan – förhindrad
 - Medverka i revidering av etableringsplan – föräldraledig
 - Medverka i revidering av etableringsplan – sjuk

Källor

Källa till samtliga framtagna statistikuppgifter är Arbetsförmedlingens datalager.

4 Etableringsreformen/etableringsuppdraget – en översikt

Målgruppen⁴ för etableringsuppdraget är personer som har fått uppehållstillstånd som flyktingar, skyddsbehövande med flera, samt de närmast anhöriga till dessa. De anhöriga ska ha sökt uppehållstillstånd inom sex år från det att den utlänning som den anhöriga har anknytning till först togs emot i en kommun för att tillhöra målgruppen. Personerna ska ha fyllt 20 år men inte 65 år och det får inte ha gått mer än ett år sedan första folkbokföringen i en kommun. I vissa fall omfattas även unga från 18 år som saknar föräldrar i Sverige.

4.1 Etableringsuppdraget – 2019

Under 2019 har 17 797 personer, 9 178 (52 %) kvinnor och 8 619 (48 %) män, någon gång under året haft etableringsplan med aktiviteter.

Tabell 4-1 Antal, andel personer som under 2019 har haft etableringsplan, fördelat på kön och aktivitetsgrupp.

Aktivitetsgrupp	Kvinnor	Andel (%)	Män	Andel (%)	Totalt	Andel (%)
Studier i svenska	5 202	57	4 023	47	9 225	52
Arbetsmarknadspolitiska program	2 674	29	2 853	33	5 527	31
Arbetsförberedande aktivitet	2 090	23	2 853	33	4 943	28
Övriga studier - vuxenutbildning	1 493	16	1 391	16	2 884	16
Anställning	997	11	2 133	25	3 130	18
Hinder	1 626	18	382	4	2 008	11
Övriga aktiviteter - upphandlade arbetsförmedlingstjänster	379	4	614	7	993	6
Samhällsorientering	255	3	68	1	323	2
Totalt*	9 178	-	8 619	-	17 797	-

*En individ kan ha deltagit i mer än en aktivitetsgrupp under året. Antal och andel personer kan därför inte summeras. På totalraden redovisas antal unika individer som har haft etableringsplan under året.

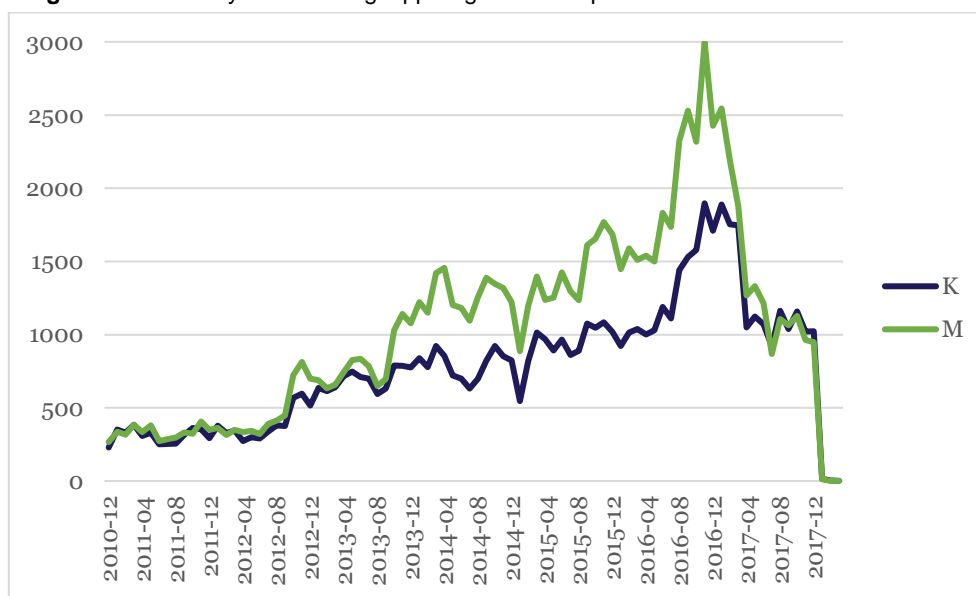
Drygt hälften av alla med etableringsplan har haft aktivitet i aktivitetsgruppen studier i svenska. Män har i något större andel än kvinnor haft aktiviteter som är närmare arbetsmarknaden till exempel anställning och arbetsmarknadspolitiska program. Kvinnorna dominerar i gruppen med hinder, vilket är kopplat till föräldraledighet.

⁴ Lag (2010:197) om etableringsinsatser för vissa nyanlända invandrare

4.2 Nya i etableringsuppdraget

Som nya i etableringsreformen/etableringsuppdraget räknades personer som tillhörde målgruppen som, under uppföljningsperioden, haft ett första etableringssamtal eller fått beslut om rätten till etableringsplan (EPA-beslut). Inga nya arbetsökande har tillkommit i etableringsuppdraget efter 1 januari 2018. Nya nyanlända som ingår i målgruppen för etablering omfattas sedan 1 januari 2018 av det nya regelverket⁵ och erbjuds det arbetsmarknadspolitiska programmet etableringsprogrammet.

Diagram 4-1 Antal nya i etableringsuppdraget fördelat på kön.



Enligt det gamla regelverket skulle Arbetsförmedlingen genomföra etableringssamtal med samtliga nyanlända, som omfattades av målgruppen, så snabbt som möjligt efter beviljat uppehållstillstånd. Etableringssamtalet eller etableringssamtalen skulle handla om den enskildes förutsättningar på arbetsmarknaden och andra frågor av betydelse för den nyanländes etablering exempelvis skola och barnomsorg, boende samt familje- och hälsosituation.

Totalt sedan starten 1 december 2010 och till slutet 31 december 2019 har 159 980 personer, 68 233 kvinnor (43 %) och 91 747 män (57 %), varit aktuella i etableringsreformen/etableringsuppdraget, det vill säga både de som haft och inte haft etableringsplan.

⁵ Lag (2017:584) om ansvar för etableringsinsatser för vissa nyanlända invandrare

Tabell 4-2 Antal, andel personer som någon gång under åren 2010 till 2019 har varit aktuella i etableringsuppdraget enligt gamla regelverket, fördelat på kön och ålder.

Ålder	Kvinnor	Andel (%)	Män	Andel (%)	Totalt	Andel (%)
18 - 19	1 970	3	4 060	4	6 030	4
20 - 24	12 317	18	18 069	20	30 386	19
25 - 29	13 550	20	19 704	21	33 254	21
30 - 39	21 638	32	27 174	30	48 812	31
40 - 49	11 621	17	14 773	16	26 394	16
50 - 59	5 663	8	6 379	7	12 042	8
60 - 64	1 474	2	1 588	2	3 062	2
Totalt	68 233	100	91 747	100	159 980	100

Tabell 4-3 Antal, andel personer som någon gång under åren 2010 till 2019 har varit aktuella i etableringsuppdraget enligt gamla regelverket, fördelat på kön och utbildningsnivå.

Utbildningsnivå	Kvinnor	Andel (%)	Män	Andel (%)	Totalt	Andel (%)
Förgymnasial utbildning	38 689	57	46 986	51	85 675	54
Gymnasial utbildning	13 026	19	19 517	21	32 543	20
Eftergymnasial utb < 2 år	2 868	4	4 499	5	7 367	5
Högskola > 2 år	13 650	20	20 745	23	34 395	21
Totalt	68 233	100	91 747	100	159 980	100

Av de personer som har varit aktuella i etableringsuppdraget var det 152 084 (95 %), som även haft en etableringsplan. Andelen för kvinnor var 95 procent och samma andel för män. Totalt var det 64 527 kvinnor (42 %) och 87 558 män (58 %).

Tabell 4-4 Antal, andel personer som någon gång under åren 2010 till 2019 har haft en etableringsplan, fördelat på kön och ålder.

Ålder	Kvinnor	Andel (%)	Män	Andel (%)	Totalt	Andel (%)
18 - 19	1 504	2	3 161	4	4 665	3
20 - 24	11 754	18	17 526	20	29 280	19
25 - 29	12 986	20	19 132	22	32 118	21
30 - 39	20 659	32	26 183	30	46 842	31
40 - 49	11 078	17	14 126	16	25 204	17
50 - 59	5 282	8	6 030	7	11 312	7
60 - 64	1 264	2	1 400	2	2 664	2
Totalt	64 527	100	87 558	100	152 085	100

Tabell 4-5 Antal, andel personer som någon gång under åren 2010 till 2019 har haft en etableringsplan, fördelat på kön och utbildningsnivå.

Utbildningsnivå	Kvinnor	Andel (%)	Män	Andel (%)	Totalt	Andel (%)
Förgymnasial utbildning	36 213	56	44 425	51	80 638	53
Gymnasial utbildning	12 407	19	18 723	21	31 130	20
Eftergymnasial utb < 2 år	2 748	4	4 349	5	7 097	5
Högskola > 2 år	13 159	20	20 061	23	33 220	22
Totalt	64 527	100	87 558	100	152 085	100

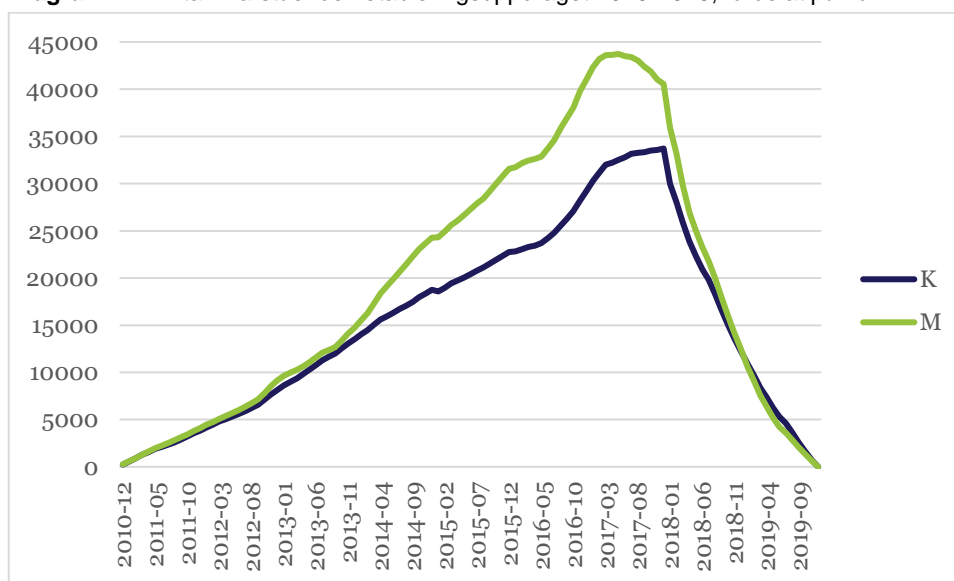
4.3 Kvarstående i etableringsuppdraget

En person som är kvarstående sedan tidigare period eller är ny under uppföljningsperioden och inte lämnar etableringsuppdraget under uppföljningsperioden klassas som kvarstående i etableringsuppdraget.

Den 1 januari 2019 var 24 767 personer kvarstående i etableringsuppdraget, 12 274 (50 %) kvinnor och 12 493 (50 %) män. Under året har inga nya deltagare tillkommit, men däremot har antalet i etableringsuppdraget minskat successivt. Vid årets slut så fanns det inga deltagare kvar.

Nyanlända som kommit till Arbetsförmedlingen har istället erbjudits det arbetsmarknadspolitiska programmet etableringsprogrammet. Mer om etableringsprogrammet finns i kommande åiterrapport, Arbetsmarknadspolitiska program, årsrapport 2019.

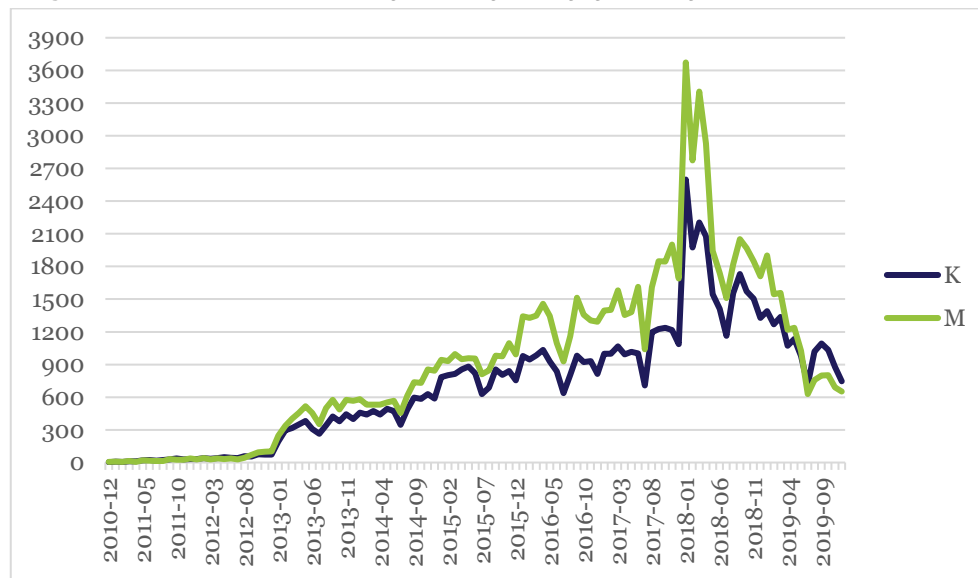
Diagram 4-2 Antal kvarstående i etableringsuppdraget 2010-2019, fördelat på kön.



Antalet kvarstående i etableringsuppdraget har ökat successivt fram till årsskiftet 2017/2018 då regelverket ändrades och etableringsprogrammet infördes.

4.4 Lämnat etableringsuppdraget

Diagram 4-3 Antal lämnat etableringsuppdraget enligt gamla regelverket, fördelat på kön.



En person lämnar etableringsuppdraget då

- EPA-beslutet löper ut
- Fått avslag i EPA-beslutet
- Fått avbrott i EPA-beslutet

Under tiden man tillhörde målgruppen kunde man lämna och åter bli aktuell i etableringsuppdraget. Antalet personer som fram till 31 december 2019 någon gång lämnat etableringsuppdraget är 157 647 personer, 67 002 kvinnor (43 %) och 90 645 män (57 %).

Sedan starten av etableringsprogrammet januari 2018 så har en del lämnat etableringsuppdraget och fortsatt inom etableringsprogrammet. Det var särskilt vanligt under det första tertialet 2018 som ungefär var tredje som lämnade etableringsuppdraget fortsatte i etableringsprogrammet. Under resten av 2018 och 2019 var det ca 17 procent, det vill säga ungefär var sjätte person.

Tabell 4-6 Antal, andel personer som någon gång under åren 2010 till 2019 har lämnat etableringsuppdraget, fördelat på kön och orsak lämnat⁶.

Orsak lämnat	Kvinnor	Andel (%)	Män	Andel (%)	Totalt	Andel (%)
EPA-beslut Avbrott	1 782	3	7 875	9	9 657	6
EPA-beslut Avslag	13 730	20	17 480	19	31 210	20
EPA-beslut löpt ut	55 380	83	69 413	77	124 793	79
Avvisat erbjudet lämpligt arbete	61	0	301	0	362	0
Avaktualiserad från Af	2 235	3	2 470	3	4 705	3
Totalt	67 002	-	90 645	-	157 647	-

⁶ Då man kan lämna etableringsuppdraget fler gånger och av olika orsaker är direktsummering ej meningsfullt

5 Arbetsmarknadspolitiska program

Totalt har 5 527 personer, 2 674 (48 %) kvinnor och 2 853 (52 %) män, någon gång under år 2019 haft minst en aktivitet i etableringsplan som grupperas under arbetsmarknadspolitiska program. Det innebär att 29 procent av alla kvinnor som hade plan under året även hade en aktivitet i etableringsplan som grupperas under arbetsmarknadspolitiska program. Motsvarande siffra för männen är 33 procent.

Tabell 5-1 Antal, andel personer som under 2019 hade etableringsplan och aktiviteter som tillhör aktivitetsgruppen arbetsmarknadspolitiska program fördelat på kön och aktiviteter som tillhör aktivitetsgruppen program med aktivitetsstöd.

AKTIVITETSTYP	Kvinnor	Andel (%)	Män	Andel (%)	Totalt	Andel (%)
Arbetsmarknadsutbildning	228	9	681	24	909	16
Arbetspraktik inkl yrkeskompetensbedömning	366	14	536	19	902	16
Arbetsträning med handledare	360	13	246	9	606	11
Förberedande insatser	1 627	61	1 424	50	3 051	55
Projekt med arbetsmarknadspolitisk inriktning	368	14	266	9	634	11
Stöd till start av näringsverksamhet		0	21	1	21	0
Validering	2	0	29	1	31	1
Totalt*	2 674	-	2 853	-	5 527	-

*En individ kan ha deltagit i mer än en aktivitet under året. Antal och andel personer kan därför inte summeras. På totalraden redovisas antal unika individer som har haft aktivitet i aktivitetsgruppen under året.

5.1 Arbetsmarknadsutbildning

En arbetsmarknadsutbildning ska vara yrkesinriktad och den ska syfta till att stärka den arbetssökandes möjligheter att få eller behålla ett arbete. Programmet ska också motverka brist på arbetskraft genom att underlätta för arbetsgivarna att få arbetskraft med lämplig kompetens. Utbildningarna ska vara korta och tydligt inriktade mot aktuell efterfrågan på arbetsmarknaden som inte kan tillgodoses via det reguljära utbildningsväsendet⁷. Arbetsmarknadsutbildning kan kombineras med yrkesvenska eller sfi för att möjliggöra tidiga insatser för deltagare i etableringsuppdraget.

Arbetsmarknadsutbildningar upphandlas av Arbetsförmedlingen. I vissa fall kan utbildningen upphandlas av andra aktörer, till exempel en kommun⁸. För att säkerställa att upphandling konkurrensetsätts regleras den i lagen om offentlig upphandling (LOU) eller lagen om valfrihetssystem (LOV).

Under 2019 har totalt 909 personer, 228 (25 %) kvinnor och 681 (75 %) män, haft upphandlad arbetsmarknadsutbildning som aktivitet inom etableringsuppdraget.

⁷ 11 § förordningen (2000:634) om arbetsmarknadspolitiska program

⁸ 12 § förordningen (2000:634) om arbetsmarknadspolitiska program

Tabell 5-2 Antal, andel personer som under 2019 hade arbetsmarknadsutbildning som aktivitet inom etableringsuppdraget, fördelat på kön och ålder.

Ålder (år)	Kvinnor	Andel (%)	Män	Andel (%)	Totalt	Andel (%)
18 - 19	2	1	24	4	26	3
20 - 24	18	8	101	15	119	13
25 - 29	40	18	151	22	191	21
30 - 39	99	43	258	38	357	39
40 - 49	53	23	115	17	168	18
50 - 59	16	7	29	4	45	5
60 - 64	0	0	3	0	3	0
Totalt	228	100	681	100	909	100

Tabell 5-3 Antal, andel personer som under 2019 hade arbetsmarknadsutbildning som aktivitet inom etableringsuppdraget, fördelat på kön och utbildningsnivå.

Utbildningsnivå	Kvinnor	Andel (%)	Män	Andel (%)	Totalt	Andel (%)
Förgymnasial utbildning	113	50	346	51	459	50
Gymnasial utbildning	37	16	164	24	201	22
Eftergymnasial utb < 2 år	6	3	30	4	36	4
Högskola > 2 år	72	32	141	21	213	23
Totalt	228	100	681	100	909	100

5.2 Arbetspraktik

Huvudsyftet med praktik är att stärka individens möjligheter att få ett arbete. I detta syfte kan praktik på en arbetsplats användas för att ge individen yrkesorientering, yrkespraktik, arbetslivserfarenhet eller för att behålla och stärka yrkeskompetensen. Praktik kan även, under handledning, användas vid förberedelser inför start av näringsverksamhet. Viktig är även den arbetsmarknadspolitiska bedömningen som ska finnas i den individuella etableringsplanen inför anvisningen.

Dessutom ingår den särskilda insatsen yrkeskompetensbedömning (ykb) som tillhör Arbetsförmedlingens ordinarie utbud. Den insatsen vänder sig till arbetssökande som saknar eller har en begränsad erfarenhet av svenskt arbetsliv. Via yrkeskompetensbedömning kan den arbetssökande få sin kompetens bedömd på en arbetsplats inom sitt yrkesområde. En arbetssökande får möjlighet att under max 15 dagar visa upp och testas på sina kunskaper på en arbetsplats inom sin bransch. Detta sker under handledning av en särskilt utsedd person på arbetsplatsen. Efter avslutad yrkeskompetensbedömning ska arbetsgivaren ge den arbetssökande ett intyg med en bedömning av den arbetssökandes kompetens.

Under 2019 har totalt 902 personer, 366 (41 %) kvinnor och 536 (59 %) män, haft arbetspraktik inklusive yrkeskompetensbedömning som aktivitet inom etableringsuppdraget.

Tabell 5-4 Antal, andel personer som under 2019 hade arbetspraktik inklusive yrkeskompetensbedömning som aktivitet inom etableringsuppdraget, fördelat på kön och ålder.

Ålder (år)	Kvinnor	Andel (%)	Män	Andel (%)	Totalt	Andel (%)
18 - 19	6	2	14	3	20	2
20 - 24	38	10	91	17	129	14
25 - 29	64	17	102	19	166	18
30 - 39	144	39	157	29	301	33
40 - 49	84	23	131	24	215	24
50 - 59	29	8	35	7	64	7
60 - 64	1	0	6	1	7	1
Totalt	366	100	536	100	902	100

Tabell 5-5 Antal, andel personer som under 2019 hade arbetspraktik inklusive yrkeskompetensbedömning som aktivitet inom etableringsuppdraget, fördelat på kön och utbildningsnivå.

Utbildningsnivå	Kvinnor	Andel (%)	Män	Andel (%)	Totalt	Andel (%)
Förgymnasial utbildning	222	61	340	63	562	62
Gymnasial utbildning	64	17	84	16	148	16
Eftergymnasial utb < 2 år	8	2	24	4	32	4
Högskola > 2 år	72	20	88	16	160	18
Totalt	366	100	536	100	902	100

5.3 Arbetsträning med handledare

Syftet med arbetsträningen kan vara att den arbetssökande ska få möjlighet till en yrkespraktik till exempel inom sitt yrke, yrkesorientering för att pröva på ett nytt yrke eller för att få yrkeslivserfarenhet i Sverige. Handledaren ska efter avslutad arbets träningsperiod utfärda ett intyg i vilket det framgår vilka erfarenheter och arbetsmoment den arbetssökande utfört under sin arbetsträning. Intyget kan vara ett stöd för den arbetssökande i det fortsatta sökandet efter arbete eller för planering av andra insatser.

Under 2019 har totalt 606 personer, 360 (59 %) kvinnor och 246 (41 %) män, haft arbetsträning med handledare som aktivitet inom etableringsuppdraget.

Tabell 5-6 Antal, andel personer som under 2019 hade arbetsträning med handledare som aktivitet inom etableringsuppdraget, fördelat på kön och ålder.

Ålder (år)	Kvinnor	Andel (%)	Män	Andel (%)	Totalt	Andel (%)
18 - 19	5	1	10	4	15	2
20 - 24	37	10	20	8	57	9
25 - 29	42	12	33	13	75	12
30 - 39	117	33	63	26	180	30
40 - 49	92	26	60	24	152	25
50 - 59	60	17	55	22	115	19
60 - 64	7	2	5	2	12	2
Totalt	360	100	246	100	606	100

Tabell 5-7 Antal, andel personer som under 2019 hade arbetsträning med handledare som aktivitet inom etableringsuppdraget, fördelat på kön och utbildningsnivå.

Utbildningsnivå	Kvinnor	Andel (%)	Män	Andel (%)	Totalt	Andel (%)
Förgymnasial utbildning	295	82	190	77	485	80
Gymnasial utbildning	36	10	28	11	64	11
Eftergymnasial utb < 2 år	4	1	8	3	12	2
Högskola > 2 år	25	7	20	8	45	7
Totalt	360	100	246	100	606	100

5.4 Förberedande insatser

Förberedande insatser kan vara förberedande utbildning som är upphandlade och är av förberedande eller orienterande karaktär. Programmet syftar till att stärka den enskildes möjligheter att få eller behålla ett arbete.

En anvisning till arbetsmarknadspolitiska program får göras endast om den framstår som lämplig både för den enskilde och ur ett övergripande arbetsmarknadspolitiskt perspektiv. Tidsperioden får vara längst sex månader. Exempel på förberedande utbildningar är folkhögskoleutbildning i etableringsuppdraget, yrkessvenska och korta vägen.

Förberedande insatser kan även omfatta fördjupad kartläggning och vägledning, det vill säga en koncentrerad utredningsinsats. Syftet är att den sökande ska få stöd i att identifiera sina färdigheter och förutsättningar för arbete, för att kunna ta ställning till vilka insatser, som kan öka möjligheterna på arbetsmarknaden. Resultatet av den fördjupade kartläggningen och vägledningen ska leda till att den sökande kan sätta realistiska mål och delmål i sin individuella plan.

Under 2019 har totalt 3 051 personer, 1 627 (53 %) kvinnor och 1 424 (47 %) män, haft förberedande insatser som aktivitet inom etableringsuppdraget.

Tabell 5-8 Antal, andel personer som under 2019 hade förberedande eller orienterande utbildning som aktivitet inom etableringsuppdraget, fördelat på kön och ålder.

Ålder (år)	Kvinnor	Andel (%)	Män	Andel (%)	Totalt	Andel (%)
18 - 19	23	1	39	3	62	2
20 - 24	202	12	184	13	386	13
25 - 29	283	17	223	16	506	17
30 - 39	618	38	461	32	1 079	35
40 - 49	359	22	325	23	684	22
50 - 59	130	8	160	11	290	10
60 - 64	12	1	32	2	44	1
Totalt	1 627	100	1 424	100	3 051	100

Tabell 5-9 Antal, andel personer som under 2019 hade förberedande eller orienterande utbildning som aktivitet inom etableringsuppdraget, fördelat på kön och utbildningsnivå.

Utbildningsnivå	Kvinnor	Andel (%)	Män	Andel (%)	Totalt	Andel (%)
Förgymnasial utbildning	1 179	72	934	66	2 113	69
Gymnasial utbildning	225	14	231	16	456	15
Eftergymnasial utb < 2 år	34	2	50	4	84	3
Högskola > 2 år	189	12	209	15	398	13
Totalt	1 627	100	1 424	100	3 051	100

5.5 Projekt med arbetsmarknadspolitisk inriktning

Med projekt med arbetsmarknadspolitisk inriktning avses insatser som sker i samverkan med Arbetsförmedlingen och andra aktörer på arbetsmarknaden. Projektet ska vara av det slaget att det inte kan anordnas inom ramen för övriga arbetsmarknadspolitiska program men inte heller strider mot bestämmelser om andra program. Projektet ska ha sådan inriktning att det stärker enskildas möjligheter att få och behålla ett arbete.

Under 2019 har totalt 634 personer, 368 (58 %) kvinnor och 266 (42 %) män, haft projekt som aktivitet inom etableringsuppdraget.

Tabell 5-10 Antal, andel personer som under 2019 hade projekt som aktivitet inom etableringsuppdraget, fördelat på kön och ålder.

Ålder (år)	Kvinnor	Andel (%)	Män	Andel (%)	Totalt	Andel (%)
18 - 19	4	1	7	3	11	2
20 - 24	52	14	30	11	82	13
25 - 29	62	17	42	16	104	16
30 - 39	121	33	81	30	202	32
40 - 49	90	24	80	30	170	27
50 - 59	36	10	22	8	58	9
60 - 64	3	1	4	2	7	1
Totalt	368	100	266	100	634	100

Tabell 5-11 Antal, andel personer som under 2019 hade projekt som aktivitet inom etableringsuppdraget, fördelat på kön och utbildningsnivån.

Utbildningsnivå	Kvinnor	Andel (%)	Män	Andel (%)	Totalt	Andel (%)
Förgymnasial utbildning	266	72	185	70	451	71
Gymnasial utbildning	56	15	46	17	102	16
Eftergymnasial utb < 2 år	9	2	6	2	15	2
Högskola > 2 år	37	10	29	11	66	10
Totalt	368	100	266	100	634	100

5.6 Stöd till start av näringsverksamhet

Syftet med stöd till start av näringsverksamhet är att ge företrädesvis arbetslösa, som inte bedöms kunna få ett arbete på kort sikt och som har förutsättningar för att starta egen verksamhet, bidrag till försörjningen under inledningsskedet av verksamheten. Inom etableringsuppdraget innebär det att en arbetsökande får behålla sin etableringsersättning under tiden hen deltar i programmet.

Under 2019 har totalt 21 personer, alla män, haft stöd till start av näringsverksamhet som aktivitet inom etableringsuppdraget.

Tabell 5-12 Antal, andel personer som under 2019 hade stöd till start av näringsverksamhet som aktivitet inom etableringsuppdraget, fördelat på kön och ålder.

Ålder (år)	Kvinnor	Andel (%)	Män	Andel (%)	Totalt	Andel (%)
18 - 19	0		0	0	0	0
20 - 24	0		2	10	2	10
25 - 29	0		3	14	3	14
30 - 39	0		7	33	7	33
40 - 49	0		8	38	8	38
50 - 59	0		1	5	1	5
60 - 64	0		0	0	0	0
Totalt	0		21	100	21	100

Tabell 5-13 Antal, andel personer som under 2019 hade stöd till start av näringsverksamhet som aktivitet inom etableringsuppdraget, fördelat på kön och utbildningsnivå.

Utbildningsnivå	Kvinnor	Andel (%)	Män	Andel (%)	Totalt	Andel (%)
Förgymnasial utbildning	0		9	43	9	43
Gymnasial utbildning	0		4	19	4	19
Eftergymnasial utb < 2 år	0		1	5	1	5
Högskola > 2 år	0		7	33	7	33
Totalt	0		21	100	21	100

5.7 Validering

Syftet med validering är att arbetssökande ska få ett intyg eller betyg som gör att hans eller hennes tidigare kompetenser och kunskaper blir formellt erkända på den svenska arbetsmarknaden, inför studier eller kompletterande insatser.

Under 2019 har totalt 31 personer, 2 (6 %) kvinnor och 29 (94 %) män, haft insatsen validering inom etableringsuppdraget.

Tabell 5-14 Antal, andel personer som under 2019 hade validering inom etableringsuppdraget, fördelat på kön och ålder.

Ålder (år)	Kvinnor	Andel (%)	Män	Andel (%)	Totalt	Andel (%)
18 - 19	1	50	0	0	1	3
20 - 24	0	0	1	3	1	3
25 - 29	0	0	4	14	4	13
30 - 39	0	0	11	38	11	35
40 - 49	1	50	9	31	10	32
50 - 59	0	0	3	10	3	10
60 - 64	0	0	1	3	1	3
Totalt	2	100	29	100	31	100

Tabell 5-15 Antal, andel personer som under 2019 hade validering inom etableringsuppdraget, fördelat på kön och utbildningsnivå.

Utbildningsnivå	Kvinnor	Andel (%)	Män	Andel (%)	Totalt	Andel (%)
Förgymnasial utbildning	1	50	24	83	25	81
Gymnasial utbildning	1	50	3	10	4	13
Eftergymnasial utb < 2 år	0	0	2	7	2	6
Högskola > 2 år	0	0	0	0	0	0
Totalt	2	100	29	100	31	100

6 Arbetsförberedande insatser

Totalt har 4 072 personer, 2 090 (51 %) kvinnor och 1 982 (49 %) män, någon gång under år 2019 haft minst en aktivitet i etableringsplan som grupperas under arbetsförberedande insatser.

Tabell 6-1 Antal, andel personer som under 2019 hade etableringsplan och aktiviteter som tillhör aktivitetsgruppen arbetsförberedande insatser fördelat på kön och aktiviteter som tillhör aktivitetsgruppen arbetsförberedande insatser.

AKTIVITETSTYP	Kvinnor	Andel (%)	Män	Andel (%)	Totalt	Andel (%)
Arbetsförberedande aktivitet	736	35	474	24	1 210	30
Arbetslivsinriktad rehabilitering	19	1	15	1	34	1
Förbättra ditt arbetssökande	36	2	35	2	71	2
Hälsofrämjande aktivitet	137	7	81	4	218	5
Klargöra dina arbetsförutsättningar	113	5	110	5	223	5
Social aktivitet inför arbete	454	22	270	13	724	18
Söka arbete	659	32	1 082	54	1 741	43
Vägledning till arbete	94	4	64	3	158	4
Totalt*	2 090	-	1 982	-	4 072	-

*En individ kan ha deltagit i mer än en aktivitet under året. Antal och andel personer kan därför inte summeras. På totalraden redovisas antal unika individer som har haft aktivitet i aktivitetsgruppen under året.

6.1 Arbetsförberedande aktivitet

Syftet är att förbereda den arbetssökande för deltagande i Arbetsförmedlingens övriga tjänsteutbud med grundläggande krav på aktivitet och delaktighet i arbetslivet. Vidare syftar arbetsförberedande insatser till att öka den enskildes aktivitetsnivå, motivation och upplevelse av delaktighet. Resultatet från en planerad, beslutad och genomförd insats är del i en process som varierar på individnivå och därför relativt subjektiv. Målsättningen är att den arbetssökandes aktivitetsnivå och upplevelse av delaktighet ska utvecklas till den nivå som krävs för att tillgodogöra sig andra insatser vid Arbetsförmedlingen.

Under 2019 har totalt 1 210 personer, 736 (61 %) kvinnor och 474 (39 %) män, haft arbetsförberedande insatser inom etableringsuppdraget.

Tabell 6-2 Antal, andel personer som under 2019 hade arbetsförberedande aktivitet inom etableringsuppdraget, fördelat på kön och ålder.

Ålder (år)	Kvinnor	Andel (%)	Män	Andel (%)	Totalt	Andel (%)
18 - 19	8	1	13	3	21	2
20 - 24	106	14	70	15	176	15
25 - 29	135	18	64	14	199	16
30 - 39	284	39	172	36	456	38
40 - 49	150	20	105	22	255	21
50 - 59	47	6	44	9	91	8
60 - 64	6	1	6	1	12	1
Totalt	736	100	474	100	1 210	100

Tabell 6-3 Antal, andel personer som under 2019 hade arbetsförberedande aktivitet inom etableringsuppdraget, fördelat på kön och utbildningsnivå.

Utbildningsnivå	Kvinnor	Andel (%)	Män	Andel (%)	Totalt	Andel (%)
Förgymnasial utbildning	492	67	309	65	801	66
Gymnasial utbildning	96	13	77	16	173	14
Eftergymnasial utb < 2 år	23	3	10	2	33	3
Högskola > 2 år	125	17	78	16	203	17
Totalt	736	100	474	100	1 210	100

6.2 Arbetslivsinriktad rehabilitering

Aktiviteter inom arbetslivsinriktad rehabilitering utformas individuellt. Den vänder sig till personer som är oklara över sina egna förutsättningar, möjligheter och krav på arbetsmarknaden och som därför behöver extra stöd och hjälp för att få ett fotfäste på arbetsmarknaden.

Under 2019 har totalt 34 personer, 19 (56 %) kvinnor och 15 (44 %) män, haft arbetslivsinriktad rehabilitering inom etableringsuppdraget.

Tabell 6-4 Antal, andel personer som under 2019 hade arbetslivsinriktad rehabilitering inom etableringsuppdraget, fördelat på kön och ålder.

Ålder (år)	Kvinnor	Andel (%)	Män	Andel (%)	Totalt	Andel (%)
18 - 19	0	0	0	0	0	0
20 - 24	1	5	0	0	1	3
25 - 29	0	0	2	13	2	6
30 - 39	0	0	3	20	3	9
40 - 49	8	42	4	27	12	35
50 - 59	10	53	2	13	12	35
60 - 64	0	0	4	27	4	12
Totalt	19	100	15	100	34	100

Tabell 6-5 Antal, andel personer som under 2019 hade arbetslivsinriktad rehabilitering inom etableringsuppdraget, fördelat på kön och utbildningsnivå.

Utbildningsnivå	Kvinnor	Andel (%)	Män	Andel (%)	Totalt	Andel (%)
Förgymnasial utbildning	14	74	11	73	25	74
Gymnasial utbildning	3	16	4	27	7	21
Eftergymnasial utb < 2 år	0	0	0	0	0	0
Högskola > 2 år	2	11	0	0	2	6
Totalt	19	100	15	100	34	100

6.3 Förbättra ditt arbetssökande

Syftet är att den arbetssökande ska utveckla sina färdigheter i att söka arbete och är till för alla som behöver information och kunskaper om hur man söker arbete. Dessutom erbjuds olika aktiviteter till exempel i form av seminarier för hur man skriver CV och träning inför anställningsintervjuer.

Under 2019 har totalt 71 personer, 36 (51 %) kvinnor och 35 (49 %) män, haft insatsen förbättra ditt arbetssökande inom etableringsuppdraget.

Tabell 6-6 Antal, andel personer som under 2019 hade förbättra ditt arbetssökande inom etableringsuppdraget, fördelat på kön och ålder.

Ålder (år)	Kvinnor	Andel (%)	Män	Andel (%)	Totalt	Andel (%)
18 - 19	0	0	2	6	2	3
20 - 24	2	6	5	14	7	10
25 - 29	9	25	6	17	15	21
30 - 39	14	39	14	40	28	39
40 - 49	8	22	6	17	14	20
50 - 59	3	8	2	6	5	7
60 - 64	0	0	0	0	0	0
Totalt	36	100	35	100	71	100

Tabell 6-7 Antal, andel personer som under 2019 hade förbättra ditt arbetssökande inom etableringsuppdraget, fördelat på kön och utbildningsnivå.

Utbildningsnivå	Kvinnor	Andel (%)	Män	Andel (%)	Totalt	Andel (%)
Förgymnasial utbildning	15	42	23	66	38	54
Gymnasial utbildning	9	25	6	17	15	21
Eftergymnasial utb < 2 år	0	0	2	6	2	3
Högskola > 2 år	12	33	4	11	16	23
Totalt	36	100	35	100	71	100

6.4 Hälsöfrämjande aktivitet

Hälsöfrämjande aktivitet ska ske under organiserade former med ett tydligt syfte och mål. Det kan vara dels förebyggande dels rehabiliterande insatser. Aktiviteterna ska spegla sökandens individuella behov och kan ske via landstinget eller kommunen utöver det som anvisats av Arbetsförmedlingen. En hälsöfrämjande aktivitet genom landstinget är till exempel sjukgymnastik, samtalsterapi eller annan behandling. Det kan också röra sig om förebyggande insatser via studiecirkel om egenvård, mödravård etcetera. Genom kommunen kan det vara social rehabilitering, till exempel sysselsättning/arbetsträning eller organiserad friskvårdsaktivitet. Aktiviteten ska ske parallellt med övriga aktiviteter.

Under 2019 har totalt 218 personer, 137 (63 %) kvinnor och 81 (37 %) män, haft hälsöfrämjande aktiviteter inom etableringsuppdraget.

Tabell 6-8 Antal, andel personer som under 2019 hade hälsöfrämjande aktivitet inom etableringsuppdraget, fördelat på kön och ålder.

Ålder (år)	Kvinnor	Andel (%)	Män	Andel (%)	Totalt	Andel (%)
18 - 19	0	0	3	4	3	1
20 - 24	5	4	7	9	12	6
25 - 29	10	7	11	14	21	10
30 - 39	45	33	17	21	62	28
40 - 49	46	34	22	27	68	31
50 - 59	28	20	18	22	46	21
60 - 64	3	2	3	4	6	3
Totalt	137	100	81	100	218	100

Tabell 6-9 Antal, andel personer som under 2019 hade hälsöfrämjande aktivitet inom etableringsuppdraget, fördelat på kön och utbildningsnivå.

Utbildningsnivå	Kvinnor	Andel (%)	Män	Andel (%)	Totalt	Andel (%)
Förgymnasial utbildning	108	79	57	70	165	76
Gymnasial utbildning	22	16	13	16	35	16
Eftergymnasial utb < 2 år	1	1	4	5	5	2
Högskola > 2 år	6	4	7	9	13	6
Totalt	137	100	81	100	218	100

6.5 Klargöra dina arbetsförutsättningar

Syftet med klargöra dina arbetsförutsättningar är att den arbetssökande ska få kunskap och insikt om sina personliga förutsättningar för arbete och utbildning. Tjänsten kan också utreda hur svårigheter kan kompenseras och den arbetssökande stärkas och utvecklas. Insatsen genomförs av Arbetsförmedlingen, oftast med hjälp av Arbetsförmedlingens specialister⁹, som har kunskaper inom olika sakområden. Tjänsten kan kombineras med tjänsten vägledning till arbete då det rör sig om

⁹ Arbetsterapeuter/sjukgymnaster, audionomer, dövkonsulenter, psykologer, socialkonsulenter och synspecialister ingår i Arbetsförmedlingens specialister.

personer som är osäkra på sitt yrkesval och ofta befinner sig i en omställningssituation.

Under 2019 har totalt 223 personer, 113 (51 %) kvinnor och 110 (49 %) män, haft insatsen klargöra dina arbetsförutsättningar inom etableringsuppdraget.

Tabell 6-10 Antal, andel personer som under 2019 hade klargöra dina arbetsförutsättningar inom etableringsuppdraget, fördelat på kön och ålder.

Ålder (år)	Kvinnor	Andel (%)	Män	Andel (%)	Totalt	Andel (%)
18 - 19	0	0	3	3	3	1
20 - 24	2	2	10	9	12	5
25 - 29	4	4	9	8	13	6
30 - 39	31	27	26	24	57	26
40 - 49	39	35	31	28	70	31
50 - 59	32	28	27	25	59	26
60 - 64	5	4	4	4	9	4
Totalt	113	100	110	100	223	100

Tabell 6-11 Antal, andel personer som under 2019 hade klargöra dina arbetsförutsättningar inom etableringsuppdraget, fördelat på kön och utbildningsnivå.

Utbildningsnivå	Kvinnor	Andel (%)	Män	Andel (%)	Totalt	Andel (%)
Förgymnasial utbildning	86	76	86	78	172	77
Gymnasial utbildning	18	16	12	11	30	13
Eftergymnasial utb < 2 år	3	3	3	3	6	3
Högskola > 2 år	6	5	9	8	15	7
Totalt	113	100	110	100	223	100

6.6 Social aktivitet inför arbete

Social aktivitet inför arbete ska främja och påskynda språkinläring och ge individen förutsättningar att delta i samhället. I inledningen av etableringen kan det handla om förberedande praktiska aktiviteter som till exempel att ansöka om id-kort, hemutrustningslån, anmälan till bostadskö, öppna bankkonto eller att lära sig använda allmänna kommunikationer. Över tid bör aktiviteterna successivt övergå till att inriktas mot föreningsliv, studiebesök och aktiviteter som stimulerar till ökade kontakter.

Under 2019 har totalt 724 personer, 454 (63 %) kvinnor och 270 (37 %) män, haft social aktivitet inför arbete inom etableringsuppdraget.

Tabell 6-12 Antal, andel personer som under 2019 hade social aktivitet inför arbete inom etableringsuppdraget, fördelat på kön och ålder.

Ålder (år)	Kvinnor	Andel (%)	Män	Andel (%)	Totalt	Andel (%)
18 - 19	5	1	7	3	12	2
20 - 24	70	15	56	21	126	17
25 - 29	99	22	32	12	131	18
30 - 39	178	39	86	32	264	36
40 - 49	72	16	59	22	131	18
50 - 59	24	5	25	9	49	7
60 - 64	6	1	5	2	11	2
Totalt	454	100	270	100	724	100

Tabell 6-13 Antal, andel personer som under 2019 hade social aktivitet inför arbete inom etableringsuppdraget, fördelat på kön och utbildningsnivå.

Utbildningsnivå	Kvinnor	Andel (%)	Män	Andel (%)	Totalt	Andel (%)
Förgymnasial utbildning	311	69	177	66	488	67
Gymnasial utbildning	62	14	51	19	113	16
Eftergymnasial utb < 2 år	10	2	13	5	23	3
Högskola > 2 år	71	16	29	11	100	14
Totalt	454	100	270	100	724	100

6.7 Söka arbete

Syftet är att den arbetssökande så snabbt som möjligt ska finna ett arbete. Sökande får stöd genom löpande uppföljningar och vid varje uppföljningstillfälle görs en bedömning om hur det går med jobbsökandet. Det finns koppling till insatsen förbättra ditt arbetssökande om man behöver mer kunskap om hur man söker arbete.

Under 2019 har totalt 1 741 personer, 659 (38 %) kvinnor och 1 082 (62 %) män, haft insatsen söka arbete inom etableringsuppdraget.

Tabell 6-14 Antal, andel personer som under 2019 hade söka arbete inom etableringsuppdraget, fördelat på kön och ålder.

Ålder (år)	Kvinnor	Andel (%)	Män	Andel (%)	Totalt	Andel (%)
18 - 19	17	3	49	5	66	4
20 - 24	88	13	213	20	301	17
25 - 29	130	20	246	23	376	22
30 - 39	248	38	307	28	555	32
40 - 49	130	20	172	16	302	17
50 - 59	45	7	83	8	128	7
60 - 64	1	0	12	1	13	1
Totalt	659	100	1 082	100	1 741	100

Tabell 6-15 Antal, andel personer som under 2019 hade söka arbete inom etableringsuppdraget, fördelat på kön och utbildningsnivå.

Utbildningsnivå	Kvinnor	Andel (%)	Män	Andel (%)	Totalt	Andel (%)
Förgymnasial utbildning	360	55	595	55	955	55
Gymnasial utbildning	133	20	221	20	354	20
Eftergymnasial utb < 2 år	22	3	57	5	79	5
Högskola > 2 år	144	22	209	19	353	20
Totalt	659	100	1 082	100	1 741	100

6.8 Vägledning till arbete

Syftet är att den sökande ska få stöd i att identifiera sina färdigheter och förutsättningar för arbete, för att kunna ta ställning till vilka insatser, som kan öka möjligheterna på arbetsmarknaden. Insatsen kan också omfatta vägledningssamtal, enskilt eller i grupp, för att underlätta för den sökande att få klarhet om sina förutsättningar och väga dem mot arbetsmarknadens krav och möjligheter.

Under 2019 har totalt 158 personer, 94 (59 %) kvinnor och 64 (41 %) män, haft insatsen vägledning till arbete inom etableringsuppdraget.

Tabell 6-16 Antal, andel personer som under 2019 hade vägledning till arbete inom etableringsuppdraget, fördelat på kön och ålder.

Ålder (år)	Kvinnor	Andel (%)	Män	Andel (%)	Totalt	Andel (%)
18 - 19	1	1	3	5	4	3
20 - 24	11	12	14	22	25	16
25 - 29	18	19	10	16	28	18
30 - 39	30	32	18	28	48	30
40 - 49	30	32	12	19	42	27
50 - 59	3	3	6	9	9	6
60 - 64	1	1	1	2	2	1
Totalt	94	100	64	100	158	100

Tabell 6-17 Antal, andel personer som under 2019 hade vägledning till arbete inom etableringsuppdraget, fördelat på kön och utbildningsnivå.

Utbildningsnivå	Kvinnor	Andel (%)	Män	Andel (%)	Totalt	Andel (%)
Förgymnasial utbildning	69	73	46	72	115	73
Gymnasial utbildning	14	15	13	20	27	17
Eftergymnasial utb < 2 år	1	1	1	2	2	1
Högskola > 2 år	10	11	4	6	14	9
Totalt	94	100	64	100	158	100

7 Samhällsorientering

Kommunerna ansvarar för samhällsorientering.

Samhällsorienteringen syftar till att underlätta de nyanländas etablering i arbets- och samhällslivet. Samhällsorienteringen ska ge en grundläggande förståelse för det svenska samhället och en grund för fortsatt kunskapsinhämtning. Varje nyanländ ska erbjudas en samhällsorientering som omfattar minst 60 timmar.

Under 2019 har totalt 323 personer, 255 (79 %) kvinnor och 68 (21 %) män, haft samhällsorientering som aktivitet inom etableringsuppdraget. Oftast sker aktiviteten under det första året i etableringen och det medför att antalet i aktiviteten är ganska få under 2019.

Tabell 7-1 Antal, andel personer som under 2019 hade samhällsorientering som aktivitet inom etableringsuppdraget, fördelat på kön och ålder.

Ålder (år)	Kvinnor	Andel (%)	Män	Andel (%)	Totalt	Andel (%)
18 - 19	8	3	0	0	8	2
20 - 24	37	15	11	16	48	15
25 - 29	56	22	7	10	63	20
30 - 39	97	38	22	32	119	37
40 - 49	47	18	21	31	68	21
50 - 59	10	4	7	10	17	5
60 - 64	0	0	0	0	0	0
Totalt	255	100	68	100	323	100

Tabell 7-2 Antal, andel personer som under 2019 hade samhällsorientering som aktivitet inom etableringsuppdraget, fördelat på kön och utbildningsnivå.

Utbildningsnivå	Kvinnor	Andel (%)	Män	Andel (%)	Totalt	Andel (%)
Förgymnasial utbildning	166	65	43	63	209	65
Gymnasial utbildning	44	17	10	15	54	17
Eftergymnasial utb < 2 år	6	2	6	9	12	4
Högskola > 2 år	39	15	9	13	48	15
Totalt	255	100	68	100	323	100

8 Studier i svenska

Kommuner ansvarar för studier i svenska för invandrare och svenska som andraspråk.

Under 2019 har totalt 9 225 personer, 5 202 (56 %) kvinnor och 4 023 (44 %) män, haft studier i svenska som aktivitet inom etableringsuppdraget. Det innebär att 57 procent av alla kvinnor som hade plan under året hade även en aktivitet i etableringsplan som grupperas under studier i svenska. Motsvarande siffra för männen är 47 procent.

Tabell 8-1 Antal, andel personer som under 2019 hade etableringsplan och aktiviteter som tillhör aktivitetsgruppen studier i svenska, fördelat på kön.

AKTIVITETSTYP	Kvinnor	Andel (%)	Män	Andel (%)	Totalt	Andel (%)
Sfi A	1 053	20	554	14	1 607	17
Sfi B	1 991	38	1 469	37	3 460	38
Sfi C	1 705	33	1 467	36	3 172	34
Sfi D	725	14	680	17	1 405	15
Sfi Yrkesintegrerad	84	2	89	2	173	2
Svenska för akademiker	41	1	30	1	71	1
Totalt*	5 202	-	4 023	-	9 225	-

*En individ kan ha deltagit i mer än en aktivitet under året. Antal och andel personer kan därför inte summeras. På totalraden redovisas antal unika individer som har haft aktivitet i aktivitetsgruppen under året.

Svenska för invandrare delas in i tre studievägar med fyra olika kurser (A, B, C, D). Studieväg 1 utgörs av kurserna A, B, C och D, studieväg 2 av kurserna B, C och D, samt studieväg 3 av kurserna C och D. Studieväg 1 vänder sig i första hand till personer med mycket kort studiebakgrund och studieväg 3 till dem som är vana att studera¹⁰. Därefter kan man fortsätta språkstudierna på svenska som andraspråk på komvux.

8.1 Sfi A

På sfi A läggs stor vikt vid den muntliga produktionen. Här får man lära sig att kommunicera med ett enkelt språk i några situationer som rör den egna personen. Man lär sig förstå enkel information i tal och skrift i några konkreta och vardagsnära situationer.

Under 2019 har totalt 1 607 personer, 1 053 (66 %) kvinnor och 554 (34 %) män, haft sfi A som aktivitet inom etableringsuppdraget.

¹⁰ Källa: Kursplan för sfi, Skolverket

Tabell 8-2 Antal, andel personer som under 2019 hade sfi A som aktivitet inom etableringsuppdraget, fördelat på kön och ålder.

Ålder (år)	Kvinnor	Andel (%)	Män	Andel (%)	Totalt	Andel (%)
18 - 19	8	1	7	1	15	1
20 - 24	115	11	40	7	155	10
25 - 29	167	16	62	11	229	14
30 - 39	345	33	184	33	529	33
40 - 49	244	23	137	25	381	24
50 - 59	153	15	106	19	259	16
60 - 64	21	2	18	3	39	2
Totalt	1 053	100	554	100	1 607	100

Tabell 8-3 Antal, andel personer som under 2019 hade sfi A som aktivitet inom etableringsuppdraget, fördelat på kön och utbildningsnivå.

Utbildningsnivå	Kvinnor	Andel (%)	Män	Andel (%)	Totalt	Andel (%)
Förgymnasial utbildning	912	87	475	86	1 387	86
Gymnasial utbildning	81	8	41	7	122	8
Eftergymnasial utb < 2 år	10	1	7	1	17	1
Högskola > 2 år	50	5	31	6	81	5
Totalt	1 053	100	554	100	1 607	100

8.2 Sfi B

På sfi B bygger man vidare på det svenska ordförrådet. Utökar kunskapen till att kunna förstå tal och använda enkla texter i vanliga situationer i vardagslivet, samt kommunicera med stöd.

Under 2019 har totalt 3 460 personer, 1 991 (58 %) kvinnor och 1 469 (42 %) män, haft sfi B som aktivitet inom etableringsuppdraget.

Tabell 8-4 Antal, andel personer som under 2019 hade sfi B som aktivitet inom etableringsuppdraget, fördelat på kön och ålder.

Ålder (år)	Kvinnor	Andel (%)	Män	Andel (%)	Totalt	Andel (%)
18 - 19	31	2	33	2	64	2
20 - 24	246	12	180	12	426	12
25 - 29	388	19	206	14	594	17
30 - 39	740	37	459	31	1 199	35
40 - 49	405	20	382	26	787	23
50 - 59	162	8	182	12	344	10
60 - 64	19	1	27	2	46	1
Totalt	1 991	100	1 469	100	3 460	100

Tabell 8-5 Antal, andel personer som under 2019 hade sfi B som aktivitet inom etableringsuppdraget, fördelat på kön och utbildningsnivå.

Utbildningsnivå	Kvinnor	Andel (%)	Män	Andel (%)	Totalt	Andel (%)
Förgymnasial utbildning	1 525	77	1 140	78	2 665	77
Gymnasial utbildning	265	13	199	14	464	13
Eftergymnasial utb < 2 år	45	2	32	2	77	2
Högskola > 2 år	156	8	98	7	254	7
Totalt	1 991	100	1 469	100	3 460	100

8.3 Sfi C

I sfi C utökar man ordförrådet ytterligare. Man får lära sig förstå tydligt, enkelt tal i vanliga situationer i vardags-, samhälls-, studie- och arbetsliv. Det inkluderar även att förstå enkla texter och kunna kommunicera i nämnda sammanhang.

Under 2019 har totalt 3 172 personer, 1 705 (54 %) kvinnor och 1 467 (46 %) män, haft sfi C som aktivitet inom etableringsuppdraget.

Tabell 8-6 Antal, andel personer som under 2019 hade sfi C som aktivitet inom etableringsuppdraget, fördelat på kön och ålder.

Ålder (år)	Kvinnor	Andel (%)	Män	Andel (%)	Totalt	Andel (%)
18 - 19	28	2	54	4	82	3
20 - 24	240	14	251	17	491	15
25 - 29	364	21	281	19	645	20
30 - 39	645	38	472	32	1 117	35
40 - 49	343	20	280	19	623	20
50 - 59	82	5	115	8	197	6
60 - 64	3	0	14	1	17	1
Totalt	1 705	100	1 467	100	3 172	100

Tabell 8-7 Antal, andel personer som under 2019 hade sfi C som aktivitet inom etableringsuppdraget, fördelat på kön och utbildningsnivå.

Utbildningsnivå	Kvinnor	Andel (%)	Män	Andel (%)	Totalt	Andel (%)
Förgymnasial utbildning	900	53	815	56	1 715	54
Gymnasial utbildning	366	21	330	22	696	22
Eftergymnasial utb < 2 år	69	4	79	5	148	5
Högskola > 2 år	370	22	243	17	613	19
Totalt	1 705	100	1 467	100	3 172	100

8.4 Sfi D

På sfi D lär man sig att kunna förstå tal och skrift i informella och mer formella situationer i vardags-, samhälls-, studie- och arbetsliv. Man ska också kunna delta i olika sorters samtal och diskussioner där man förväntas kunna uttrycka sina åsikter eller argumentera för eller emot något. Man får lära sig att uttrycka sig skriftligt med viss språklig variation.

Under 2019 har totalt 1 405 personer, 725 (52 %) kvinnor och 680 (48 %) män, haft sfi D som aktivitet inom etableringsuppdraget.

Tabell 8-8 Antal, andel personer som under 2019 hade sfi D som aktivitet inom etableringsuppdraget, fördelat på kön och ålder.

Ålder (år)	Kvinnor	Andel (%)	Män	Andel (%)	Totalt	Andel (%)
18 - 19	12	2	35	5	47	3
20 - 24	108	15	146	21	254	18
25 - 29	162	22	133	20	295	21
30 - 39	291	40	215	32	506	36
40 - 49	127	18	107	16	234	17
50 - 59	23	3	41	6	64	5
60 - 64	2	0	3	0	5	0
Totalt	725	100	680	100	1 405	100

Tabell 8-9 Antal, andel personer som under 2019 hade sfi D som aktivitet inom etableringsuppdraget, fördelat på kön och utbildningsnivå.

Utbildningsnivå	Kvinnor	Andel (%)	Män	Andel (%)	Totalt	Andel (%)
Förgymnasial utbildning	278	38	314	46	592	42
Gymnasial utbildning	187	26	176	26	363	26
Eftergymnasial utb < 2 år	33	5	40	6	73	5
Högskola > 2 år	227	31	150	22	377	27
Totalt	725	100	680	100	1 405	100

8.5 Sfi Yrkesintegrerad

Används när den arbetssökande har en yrkesinriktning på sfi.

Under 2019 har totalt 173 personer, 84 (49 %) kvinnor och 89 (51 %) män, haft sfi yrkesintegrerad som aktivitet inom etableringsuppdraget.

Tabell 8-10 Antal, andel personer som under 2019 hade sfi yrkesintegrerad som aktivitet inom etableringsuppdraget, fördelat på kön och ålder.

Ålder (år)	Kvinnor	Andel (%)	Män	Andel (%)	Totalt	Andel (%)
18 - 19	1	1	2	2	3	2
20 - 24	6	7	12	13	18	10
25 - 29	17	20	20	22	37	21
30 - 39	42	50	33	37	75	43
40 - 49	14	17	15	17	29	17
50 - 59	3	4	6	7	9	5
60 - 64	1	1	1	1	2	1
Totalt	84	100	89	100	173	100

Tabell 8-11 Antal, andel personer som under 2019 hade sfi yrkesintegrerad som aktivitet inom etableringsuppdraget, fördelat på kön och utbildningsnivå.

Utbildningsnivå	Kvinnor	Andel (%)	Män	Andel (%)	Totalt	Andel (%)
Förgymnasial utbildning	51	61	58	65	109	63
Gymnasial utbildning	17	20	13	15	30	17
Eftergymnasial utb < 2 år	4	5	2	2	6	3
Högskola > 2 år	12	14	16	18	28	16
Totalt	84	100	89	100	173	100

8.6 Svenska för akademiker

Används när den arbetssökande läser program som inkluderar sfi och svenska som andraspråk. Svenska som andraspråk finns på grundläggande och gymnasial nivå.

Under 2019 har totalt 71 personer, 41 (58 %) kvinnor och 30 (42 %) män, haft svenska för akademiker som aktivitet inom etableringsuppdraget.

Tabell 8-12 Antal, andel personer som under 2019 hade svenska för akademiker som aktivitet inom etableringsuppdraget, fördelat på kön och ålder.

Ålder (år)	Kvinnor	Andel (%)	Män	Andel (%)	Totalt	Andel (%)
18 - 19	0	0	1	3	1	1
20 - 24	4	10	3	10	7	10
25 - 29	14	34	6	20	20	28
30 - 39	11	27	11	37	22	31
40 - 49	10	24	3	10	13	18
50 - 59	1	2	6	20	7	10
60 - 64	1	2	0	0	1	1
Totalt	41	100	30	100	71	100

Tabell 8-13 Antal, andel personer som under 2019 hade svenska för akademiker som aktivitet inom etableringsuppdraget, fördelat på kön och utbildningsnivå.

Utbildningsnivå	Kvinnor	Andel (%)	Män	Andel (%)	Totalt	Andel (%)
Förgymnasial utbildning	7	17	6	20	13	18
Gymnasial utbildning	6	15	7	23	13	18
Eftergymnasial utb < 2 år	5	12	0	0	5	7
Högskola > 2 år	23	56	17	57	40	56
Totalt	41	100	30	100	71	100

9 Arbete

Arbete parallellt med deltagande i etableringsinsatser ökar möjligheterna att nå målen med etableringsplanen. Personen kan arbeta parallellt med sina etableringsinsatser inom eller utanför ramen för etableringsplanen. Personer med etableringsplan kan söka arbete parallellt med deltagande i olika aktiviteter. Att söka arbete kan också utgöra en egen aktivitet i etableringsplanen. Etableringsplanen upphör att gälla när den nyanlände haft förvärvsarbete på heltid i minst sex månader.

Under 2019 har totalt 3 130 personer, 997 (32 %) kvinnor och 2 133 (68 %) män, haft aktiviteter inom etableringsplan som tillhör aktivitetsgruppen arbete.

Tabell 9-1 Antal, andel personer som under 2019 hade etableringsplan och aktiviteter som tillhör aktivitetsgruppen arbete, fördelat på kön och aktiviteter som tillhör aktivitetsgruppen arbete.

AKTIVITETSTYP	Kvinnor	Andel (%)	Män	Andel (%)	Totalt	Andel (%)
Arbete i eget företag	0	0	12	1	12	0
Extratjänst	562	56	503	24	1 065	34
Introduktionsjobb	141	14	380	18	521	17
Lönebidrag	4	0	14	1	18	1
Modernt beredskapsjobb	14	1	22	1	36	1
Nystartsjobb	204	20	890	42	1 094	35
Osubventionerat arbete inom etableringsplan	106	11	359	17	465	15
Yrkesintroduktionsanställning	0	0	3	0	3	0
Totalt*	997	-	2 133	-	3 130	-

*En individ kan ha deltagit i mer än en aktivitet under året. Antal och andel personer kan därför inte summeras. På totalraden redovisas antal unika individer som har haft aktivitet i aktivitetsgruppen under året.

9.1 Arbete i eget företag

Under 2019 har totalt 12 personer, alla män, haft aktiviteten arbete i eget företag i etableringsplanen.

Tabell 9-2 Antal, andel personer som under 2019 hade arbete i eget företag som aktivitet i etableringsplanen, fördelat på kön och ålder.

Ålder (år)	Kvinnor	Andel (%)	Män	Andel (%)	Totalt	Andel (%)
18 - 19	0		1	8	1	8
20 - 24	0		1	8	1	8
25 - 29	0		1	8	1	8
30 - 39	0		4	33	4	33
40 - 49	0		3	25	3	25
50 - 59	0		1	8	1	8
60 - 64	0		1	8	1	8
Totalt	0		12	100	12	100

Tabell 9-3 Antal, andel personer som under 2019 hade arbete i eget företag som aktivitet i etableringsplanen, fördelat på kön och utbildningsnivå.

Utbildningsnivå	Kvinnor	Andel (%)	Män	Andel (%)	Totalt	Andel (%)
Förgymnasial utbildning	0		4	33	4	33
Gymnasial utbildning	0		5	42	5	42
Eftergymnasial utb < 2 år	0		3	25	3	25
Högskola > 2 år	0		0	0	0	0
Totalt	0		12	100	12	100

9.2 Extratjänst

Sedan den 1 december 2016 finns möjlighet för nyanlända att ha extratjänst och syftet är att det ska vara en hjälp att komma in på arbetsmarknaden. Personen som har en extratjänst ska vara en extra resurs för arbetsgivaren samtidigt som personen har en vanlig anställning. Arbetsgivare kan ha verksamhet inom sjukvården, skolan, barnomsorgen, äldreomsorgen och funktionshinderomsorgen som är offentligt finansierade. Sedan mitten av 2017 finns även möjlighet till extratjänst inom viss kulturell, social och idrottslig verksamhet. I januari 2019 beslutade Arbetsförmedlingen om att stoppa nya anvisningar till extratjänster på grund av en stram budget. Det beslutet hävdades den 1 november när volymen minskat till en nivå som fungerade med rådande budget.

Under 2019 har totalt 1 065 personer, 562 (53 %) kvinnor och 503 (47 %) män, haft aktiviteten extratjänst inom etableringsuppdraget.

Tabell 9-4 Antal, andel personer som under 2019 hade extratjänst som aktivitet inom etableringsuppdraget, fördelat på kön och ålder.

Ålder (år)	Kvinnor	Andel (%)	Män	Andel (%)	Totalt	Andel (%)
18 – 19	8	1	19	4	27	3
20 – 24	93	17	110	22	203	19
25 – 29	124	22	115	23	239	22
30 – 39	200	36	154	31	354	33
40 – 49	113	20	84	17	197	18
50 – 59	21	4	18	4	39	4
60 – 64	3	1	3	1	6	1
Totalt	562	100	503	100	1 065	100

Tabell 9-5 Antal, andel personer som under 2019 hade extratjänst som aktivitet inom etableringsplan, fördelat på kön och utbildningsnivå.

Utbildningsnivå	Kvinnor	Andel (%)	Män	Andel (%)	Totalt	Andel (%)
Förgymnasial utbildning	276	49	248	49	524	49
Gymnasial utbildning	125	22	117	23	242	23
Eftergymnasial utb < 2 år	25	4	21	4	46	4
Högskola > 2 år	136	24	117	23	253	24
Totalt	562	100	503	100	1 065	100

9.3 Introduktionsjobb

Introduktionsjobb är en subventionerad anställning som trädde i kraft den 1 maj 2018. Introduktionsjobb ersätter anställningsstöd som till exempel instegsjobb och traineejobb, med syfte att erbjuda enklare och mer träffsäkert stöd. Stödet riktar sig till dem som har stort behov och svag förankring på arbetsmarknaden.

Under 2019 har totalt 521 personer, 141 (27 %) kvinnor och 380 (73 %) män, haft aktiviteten introduktionsjobb inom etableringsuppdraget.

Tabell 9-6 Antal, andel personer som under 2019 hade introduktionsjobb som aktivitet inom etableringsuppdraget, fördelat på kön och ålder.

Ålder (år)	Kvinnor	Andel (%)	Män	Andel (%)	Totalt	Andel (%)
18 – 19	4	3	24	6	28	5
20 – 24	31	22	95	25	126	24
25 – 29	24	17	86	23	110	21
30 – 39	50	35	102	27	152	29
40 – 49	25	18	64	17	89	17
50 – 59	7	5	8	2	15	3
60 – 64	0	0	1	0	1	0
Totalt	141	100	380	100	521	100

Tabell 9-7 Antal, andel personer som under 2019 hade introduktionsjobb som aktivitet inom etableringsuppdraget, fördelat på kön och utbildningsnivå.

Utbildningsnivå	Kvinnor	Andel (%)	Män	Andel (%)	Totalt	Andel (%)
Förgymnasial utbildning	85	60	251	66	336	64
Gymnasial utbildning	29	21	57	15	86	17
Eftergymnasial utb < 2 år	4	3	22	6	26	5
Högskola > 2 år	23	16	50	13	73	14
Totalt	141	100	380	100	521	100

9.4 Lönebidrag

Lönebidrag innebär ekonomiskt stöd till arbetsgivare vid anställning av en person med funktionsnedsättning som kompensation för nedsatt arbetsförmåga. Insatsen syftar till att öka möjligheterna för personer med funktionsnedsättning som medför nedsatt arbetsförmåga att få och behålla ett arbete på den reguljära arbetsmarknaden där arbetstagarens kompetens och färdigheter tas tillvara.

Under 2019 har totalt 18 personer, 4 (22 %) kvinnor och 14 (78 %) män, haft aktiviteten lönebidrag inom etableringsuppdraget.

Tabell 9-8 Antal, andel personer som under 2019 hade lönebidrag som aktivitet inom etableringsuppdraget, fördelat på kön och ålder.

Ålder (år)	Kvinnor	Andel (%)	Män	Andel (%)	Totalt	Andel (%)
18 - 19	0	0	1	7	1	6
20 - 24	1	25	3	21	4	22
25 - 29	1	25	5	36	6	33
30 - 39	0	0	4	29	4	22
40 - 49	2	50	1	7	3	17
Totalt	4	100	14	100	18	100

Tabell 9-9 Antal, andel personer som under 2019 hade lönebidrag som aktivitet inom etableringsuppdraget, fördelat på kön och utbildningsnivå.

Utbildningsnivå	Kvinnor	Andel (%)	Män	Andel (%)	Totalt	Andel (%)
Förgymnasial utbildning	3	75	10	71	13	72
Gymnasial utbildning	1	25	2	14	3	17
Eftergymnasial utb < 2 år	0	0	1	7	1	6
Högskola > 2 år	0	0	1	7	1	6
Totalt	4	100	14	100	18	100

9.5 Moderna beredskapsjobb

Moderna beredskapsjobb var en tidsbegränsad subventionerad anställning på statliga myndigheter. I uppdraget moderna beredskapsjobb framgick att regeringens avsikt var att det skulle vara uppgifter som ökar kvaliteten eller förbättrar förutsättningarna

för den myndighetsutövning eller tillsyn som respektive verksamhet ansvarar för. Det kunde vara arbetsuppgifter av enklare karaktär som annars inte utfördes eller i otillräcklig omfattning. Inga nya beslut om moderna beredskapsjobb har fattats från och med 1 januari 2019.

Under 2019 har totalt 36 personer, 14 (39 %) kvinnor och 22 (61 %) män, haft moderna beredskapsjobb som aktivitet inom etableringsuppdraget.

Tabell 9-10 Antal, andel personer som under 2019 hade moderna beredskapsjobb som aktivitet inom etableringsuppdraget, fördelat på kön och ålder.

Ålder (år)	Kvinnor	Andel (%)	Män	Andel (%)	Totalt	Andel (%)
18 – 19	0	0	2	9	2	6
20 – 24	3	21	3	14	6	17
25 – 29	2	14	7	32	9	25
30 – 39	5	36	3	14	8	22
40 – 49	2	14	5	23	7	19
50 – 59	1	7	0	0	1	3
60 – 64	1	7	2	9	3	8
Totalt	14	100	22	100	36	100

Tabell 9-11 Antal, andel personer som under 2019 hade moderna beredskapsjobb som aktivitet inom etableringsuppdraget, fördelat på kön och utbildningsnivå.

Utbildningsnivå	Kvinnor	Andel (%)	Män	Andel (%)	Totalt	Andel (%)
Förgymnasial utbildning	1	7	14	64	15	42
Gymnasial utbildning	6	43	2	9	8	22
Eftergymnasial utb < 2 år	7	50	5	23	12	33
Högskola > 2 år	0	0	1	5	1	3
Totalt	14	100	22	100	36	100

9.6 Nystartsjobb

Nystartsjobb är ett stöd som ska stimulera arbetsgivare att anställa personer som varit utanför arbetslivet under längre tid och har svårigheter att få arbete. Stödet omfattar även nyanlända och personer som är inskrivna i jobb- och utvecklingsgarantin. Stödet är kopplat till hur lång tid personen varit frånvarande från arbetslivet. Anställningen kan vara en tillsvidare-, prov- eller visstidsanställning.

Det som skiljer nystartsjobb från andra anställningsstöd är att det är en rättighet för arbetsgivaren om den arbetssökande uppfyller kriterierna. I motsats till andra anställningsstöd görs ingen arbetsmarknadspolitisk bedömning vid anvisning.

Under 2019 har totalt 1 094 personer, 204 (19 %) kvinnor och 890 (81 %) män, haft aktiviteten nystartsjobb inom etableringsuppdraget.

Tabell 9-12 Antal, andel personer som under 2019 hade nystartsjobb som aktivitet inom etableringsuppdraget, fördelat på kön och ålder.

Ålder (år)	Kvinnor	Andel (%)	Män	Andel (%)	Totalt	Andel (%)
18 – 19	6	3	54	6	60	5
20 – 24	35	17	222	25	257	23
25 – 29	50	25	224	25	274	25
30 – 39	72	35	276	31	348	32
40 – 49	33	16	91	10	124	11
50 – 59	8	4	22	2	30	3
60 – 64	0	0	1	0	1	0
Totalt	204	100	890	100	1 094	100

Tabell 9-13 Antal, andel personer som under 2019 hade nystartsjobb som aktivitet inom etableringsuppdraget, fördelat på kön och utbildningsnivå.

Utbildningsnivå	Kvinnor	Andel (%)	Män	Andel (%)	Totalt	Andel (%)
Förgymnasial utbildning	108	53	525	59	633	58
Gymnasial utbildning	45	22	182	20	227	21
Eftergymnasial utb < 2 år	11	5	31	3	42	4
Högskola > 2 år	40	20	152	17	192	18
Totalt	204	100	890	100	1 094	100

9.7 Osubventionerat arbete inom etableringsplan

Under 2019 har totalt 465 personer, 106 (23 %) kvinnor och 359 (77 %) män, haft aktiviteten osubventionerat arbete inom etableringsuppdraget.

Tabell 9-14 Antal, andel personer som under 2019 hade osubventionerat arbete som aktivitet inom etableringsuppdraget, fördelat på kön och ålder.

Ålder (år)	Kvinnor	Andel (%)	Män	Andel (%)	Totalt	Andel (%)
18 – 19	2	2	19	5	21	5
20 – 24	21	20	98	27	119	26
25 – 29	18	17	95	26	113	24
30 – 39	44	42	116	32	160	34
40 – 49	14	13	26	7	40	9
50 – 59	7	7	5	1	12	3
60 – 64	0	0	0	0	0	0
Totalt	106	100	359	100	465	100

Tabell 9-15 Antal, andel personer som under 2019 hade osubventionerat arbete som aktivitet inom etableringsuppdraget, fördelat på kön och utbildningsnivå.

Utbildningsnivå	Kvinnor	Andel (%)	Män	Andel (%)	Totalt	Andel (%)
Förgymnasial utbildning	57	54	165	46	222	48
Gymnasial utbildning	19	18	86	24	105	23
Eftergymnasial utb < 2 år	4	4	17	5	21	5
Högskola > 2 år	26	25	91	25	117	25
Totalt	106	100	359	100	465	100

9.8 Yrkesintroduktionsanställning¹¹

Syftet med stöd för yrkesintroduktionsanställning är att ge ungdomar under 25 år, långtidsarbetslösa och nyanlända, möjlighet att lära sig ett yrke på arbetsplatsen samtidigt som de erbjuds en anställning med lön. Under en yrkesintroduktionsanställning erbjuds personen, såväl med som utan relevant erfarenhet i yrket, handledning eller utbildning under en del av arbetstiden.

Under 2019 har bara tre män haft aktiviteten yrkesintroduktionsanställning inom etableringsuppdraget.

10 Övriga studier - vuxenutbildning

Vuxenutbildning är den enda aktiviteten som kategoriseras under gruppen övriga studier.

Under 2019 har totalt 2 884 personer, 1 493 (52 %) kvinnor och 1 391 (48 %) män, haft aktiviteten vuxenutbildning inom etableringsuppdraget.

¹¹ Stöd för yrkesintroduktionsanställningar regleras i förordningen (2013:1157) om stöd för yrkesintroduktionsanställningar.

Tabell 10-1 Antal, andel personer som under 2019 hade vuxenutbildning som aktivitet inom etableringsuppdraget, fördelat på kön och ålder.

Ålder (år)	Kvinnor	Andel (%)	Män	Andel (%)	Totalt	Andel (%)
18 – 19	54	4	112	8	166	6
20 – 24	299	20	364	26	663	23
25 – 29	319	21	303	22	622	22
30 – 39	555	37	418	30	973	34
40 – 49	216	14	142	10	358	12
50 – 59	49	3	48	3	97	3
60 – 64	1	0	4	0	5	0
Totalt	1 493	100	1 391	100	2 884	100

Tabell 10-2 Antal, andel personer som under 2019 hade vuxenutbildning som aktivitet inom etableringsuppdraget, fördelat på kön och utbildningsnivå.

Utbildningsnivå	Kvinnor	Andel (%)	Män	Andel (%)	Totalt	Andel (%)
Förgymnasial utbildning	526	35	542	39	1 068	37
Gymnasial utbildning	369	25	349	25	718	25
Eftergymnasial utb < 2 år	80	5	74	5	154	5
Högskola > 2 år	518	35	426	31	944	33
Totalt	1 493	100	1 391	100	2 884	100

11 Övriga aktiviteter – upphandlade arbetsförmedlingstjänster

Övriga aktiviteter avser upphandlade arbetsförmedlingstjänster.

Bland de upphandlade tjänsterna som arbetssökande tagit del av återfinns stöd och matchning respektive introduktion till arbete. I tjänsten stöd och matchning ska arbetssökande få stöd i jobbsökandet och att knyta kontakter med arbetsgivare med fokus på resultat det vill säga arbete eller utbildning. I tjänsten finns möjlighet att få stöd på annat språk än svenska och engelska. Tjänsten introduktion till arbete vänder sig till arbetssökande som behöver stöd i form av förberedande insatser eller aktiviteter, det vill säga personer som har liten arbetslivserfarenhet och eller nyligen har kommit till Sverige och har någon form av ohälsa.

Under 2019 har totalt 993 personer, 379 (38 %) kvinnor och 614 (62 %) män, haft upphandlade arbetsförmedlingstjänster som aktivitet inom etableringsuppdraget.

Tabell 11-1 Antal, andel personer som under 2019 hade upphandlade arbetsförmedlingstjänst som aktivitet inom etableringsuppdraget, fördelat på kön och ålder.

Ålder (år)	Kvinnor	Andel (%)	Män	Andel (%)	Totalt	Andel (%)
18 – 19	11	3	24	4	35	4
20 – 24	53	14	108	18	161	16
25 – 29	64	17	119	19	183	18
30 – 39	144	38	185	30	329	33
40 – 49	80	21	123	20	203	20
50 – 59	25	7	49	8	74	7
60 – 64	2	1	6	1	8	1
Totalt	379	100	614	100	993	100

Tabell 11-2 Antal, andel personer som under 2019 hade upphandlade arbetsförmedlingstjänst som aktivitet inom etableringsuppdraget, fördelat på kön och utbildningsnivå.

Utbildningsnivå	Kvinnor	Andel (%)	Män	Andel (%)	Totalt	Andel (%)
Förgymnasial utbildning	219	58	382	62	601	61
Gymnasial utbildning	65	17	112	18	177	18
Eftergymnasial utb < 2 år	16	4	28	5	44	4
Högskola > 2 år	79	21	92	15	171	17
Totalt	379	100	614	100	993	100

12 Medverka i revidering av etableringsplan – hinder

Vid långvarig frånvaro på grund av förhinder, föräldraledighet eller sjukdom läggs aktiviteten ”medverkan i revidering av etableringsplan” in i etableringsplanen.

Under 2019 har totalt 2 008 personer, 1 626 (81 %) kvinnor och 382 (19 %) män, medverkat i revidering av etableringsplan i samband med frånvaro.

Tabell 12-1 Antal, andel personer som under 2019 hade etableringsplan och medverkat i revidering av etableringsplan vid frånvaro, fördelat på kön och orsak till medverkan i revidering av etableringsplan vid frånvaro.

ORSAK FRÅNVARO	Kvinnor	Andel (%)	Män	Andel (%)	Totalt	Andel (%)
Förhindrad	161	10	179	47	340	17
Föräldraledig	1 385	85	147	38	1 532	76
Sjuk	98	6	59	15	157	8
Totalt*	1 626	-	382	-	2 008	-

*En individ kan ha haft mer än en frånvaroorsak under året. Antal och andel personer kan därför inte summeras. På totalraden redovisas antal unika individer som har haft något hinder under året.

12.1 Medverka i revidering av etableringsplan – förhindrad

Förhindrad används när sökande har pågående etableringsplansbeslut men har långvarig frånvaro på heltid, som Arbetsförmedlingen inte har godkänt. Vid denna aktivitet ska någon ersättning aldrig utbetalas. Den arbetssökande betraktas som frånvarande fram tills hen återkommer och önskar få sin plan reviderad. Då läggs nya aktiviteter till som sökande ska närvara på.

Under 2019 har totalt 340 personer, 161 (47 %) kvinnor och 179 (53 %) män, medverkat i revidering av etableringsplan i samband med förhinder.

Tabell 12-2 Antal, andel personer som under 2019 medverkat i revidering av etableringsplan vid förhinder, fördelat på kön och ålder.

Ålder (år)	Kvinnor	Andel (%)	Män	Andel (%)	Totalt	Andel (%)
18 – 19	3	2	17	9	20	6
20 – 24	18	11	29	16	47	14
25 – 29	26	16	24	13	50	15
30 – 39	48	30	60	34	108	32
40 – 49	41	25	32	18	73	21
50 – 59	22	14	14	8	36	11
60 – 64	3	2	3	2	6	2
Totalt	161	100	179	100	340	100

Tabell 12-3 Antal, andel personer som under 2019 medverkat i revidering av etableringsplan vid förhinder, fördelat på kön och utbildningsnivå.

Utbildningsnivå	Kvinnor	Andel (%)	Män	Andel (%)	Totalt	Andel (%)
Förgymnasial utbildning	117	73	111	62	228	67
Gymnasial utbildning	20	12	37	21	57	17
Eftergymnasial utb < 2 år	6	4	8	4	14	4
Högskola > 2 år	18	11	23	13	41	12
Totalt	161	100	179	100	340	100

12.2 Medverka i revidering av etableringsplan – föräldraledig

När den arbetssökande är föräldraledig inom ramen för etableringsplansbeslutet betraktas den arbetssökande som frånvarande. Arbetssökande betraktas som frånvarande fram tills hen återkommer och önskar få sin plan reviderad. Då läggs nya aktiviteter till som sökande ska närvara på. Vid denna aktivitet ska någon ersättning aldrig utbetalas, istället ska föräldrapenning ansökas från Försäkringskassan. Tiden är överhoppningsbar för den tid personen fått föräldrapenning upp till 12 månader. Det är även möjligt att vara föräldraledig på deltid.

Under 2019 har totalt 1 532 personer, 1 385 (90 %) kvinnor och 147 (10 %) män, medverkat i revidering av etableringsplan i samband med föräldraledighet. Det innebär att 15 procent av alla kvinnor som hade plan hade föräldraledighet som aktivitet under året. Motsvarande siffra för männen var 2 procent

Tabell 12-4 Antal, andel personer som under 2019 medverkat i revidering av etableringsplan vid föräldraledighet, fördelat på kön och ålder.

Ålder (år)	Kvinnor	Andel (%)	Män	Andel (%)	Totalt	Andel (%)
18 – 19	40	3	0	0	40	3
20 – 24	327	24	2	1	329	21
25 – 29	422	30	12	8	434	28
30 – 39	551	40	91	62	642	42
40 – 49	45	3	38	26	83	5
50 – 59	0	0	4	3	4	0
60 – 64	0	0	0	0	0	0
Totalt	1 385	100	147	100	1 532	100

Tabell 12-5 Antal, andel personer som under 2019 medverkat i revidering av etableringsplan vid föräldraledighet fördelat på kön och utbildningsnivå.

Utbildningsnivå	Kvinnor	Andel (%)	Män	Andel (%)	Totalt	Andel (%)
Förgymnasial utbildning	778	56	96	65	874	57
Gymnasial utbildning	266	19	21	14	287	19
Eftergymnasial utb < 2 år	61	4	2	1	63	4
Högskola > 2 år	280	20	28	19	308	20
Totalt	1 385	100	147	100	1 532	100

12.3 Medverka i revidering av etableringsplan – sjuk

Används när arbetssökande är sjuk längre än 30 sammanhängande dagar inom ramen för etableringsplansbeslutet. Vid denna aktivitet ska någon ersättning aldrig utbetalas. Arbetssökande betraktas som frånvarande fram tills hen återkommer och önskar få sin plan reviderad. Då läggs nya aktiviteter till som sökande ska närvara på. Tiden som överskrider 30 dagar är överhoppningsbar.

Under 2019 har totalt 157 personer, 98 (62 %) kvinnor och 59 (38 %) män, medverkat i revidering av etableringsplan i samband med sjukdom.

Tabell 12-6 Antal, andel personer som under 2019 medverkat i revidering av etableringsplan vid sjukdom, fördelat på kön och ålder.

Ålder (år)	Kvinnor	Andel (%)	Män	Andel (%)	Totalt	Andel (%)
18 – 19	0	0	0	0	0	0
20 – 24	5	5	5	8	10	6
25 – 29	8	8	4	7	12	8
30 – 39	39	40	11	19	50	32
40 – 49	23	23	21	36	44	28
50 – 59	19	19	15	25	34	22
60 – 64	4	4	3	5	7	4
Totalt	98	100	59	100	157	100

Tabell 12-7 Antal, andel personer som under 2019 medverkat i revidering av etableringsplan vid sjukdom, fördelat på kön och utbildningsnivå.

Utbildningsnivå	Kvinnor	Andel (%)	Män	Andel (%)	Totalt	Andel (%)
Förgymnasial utbildning	67	68	42	71	109	69
Gymnasial utbildning	19	19	10	17	29	18
Eftergymnasial utb < 2 år	1	1	0	0	1	1
Högskola > 2 år	11	11	7	12	18	11
Totalt	98	100	59	100	157	100

13 Bilaga

Förteckning av sökandekategorier och avaktualiseringsorsaker.

Tabell 13-1 Sökandekategorier i datalagret.

(datalagrets sökandekategorier/koder som har upphört förekommer inom parentes)

Skat	Beskrivning	Fr.o.m.	T.o.m.
11	Öppet arbetslös	1991-08	
(12)	Arbetslös, vägledningsservice	1991-08	2003-10
(13)	Arbetslös, väntar på beslutat program	1995-01	2003-10
14	Arbetslös med förhinder	1991-08	
15	Kommuninsats	2016-03	
21	Deltidsarbetslös	1991-08	
22	Timanställd	1996-04	
23	Yrkesfiskare	2001-05	
28	Etableringsprogrammet, kartläggning	2018-01	
30	Introduktionsjobb	2018-05	
31	Tillfälligt arbete	1991-08	
32	Utbildningskontrakt	2015-08	
33	Nystartsjobb	2007-01	
34	Utresande EU/EES-sökande	1994-04	
35	Ombytessökande Samhall	1997-03	
(36)	Särskilt nystartsjobb	2008-01	2017-12
(37)	Nystartsjobb för deltidsarbetslösa	2008-01	2009-01
38	Lönebidrag för utveckling i anställning	2006-01	
39	Lönebidrag för trygghet i anställning	2006-02	
40	Yrkesintroduktionsanställning	2014-01	
41	Ombytessökande	1991-08	
42	Lönebidrag för anställning	1995-01	
43	Offentligt skyddat arbete, OSA	1995-01	
(44)	Akademikerjobb	2006-03	2006-12
(44)	Rekryteringsstöd	1995-01	1997-12
(45)	Förstärkt särskilt anställningsstöd	2012-03	2019-04
(45)	Individuellt Anställningsstöd	1998-01	1999-10
46	Stöd till start av näringsverksamhet	1995-05	
(47)	Trainee brist	2015-08	2018-12
(47)	Allmänt anställningsstöd	1999-10	2007-03
(48)	Trainee välfärd	2015-08	2018-12
(48)	Förstärkt anställningsstöd (för 2-årsinskrivna)	1999-10	2007-04
(49)	Särskilt anställningsstöd	2000-11	2019-04
50	Modernt beredskapsjobb	2017-03	
(50)	Förstärkt anställningsstöd (för 4-årsinskrivna)	2000-08	2004-05
51	Extratjänster	2015-11	
(51)	Plusjobb	2006-01	2006-12
(51)	Beredskapsarbete	1991-08	1997-12
(52)	Arbetslivsutveckling, ALU	1993-01	1999-03
(53)	Utbildningsvikariat	2006-01	2006-10
(53)	Utbildningsvikariat	1991-08	1997-12
54	Arbetspraktik, APR	1999-01	
(54)	Invandrarpraktik	1994-07	1995-06

Skat	Beskrivning	Fr.o.m.	T.o.m.
(55)	Lyft, APR	2010-01	2010-12
(55)	Arbetsplatsintroduktion, API	1995-07	1999-02
(56)	Utvecklingsanställning inom Kulturarvslyftet	2012-05	2014-12
(56)	Offentligt tillfälligt arbete, OTA	1996-11	2000-12
(57)	Aktivare användning av arbetslöshetsersättning	1997-06	1999-11
58	Lönebidrag för utveckling i anställning hos Samhall	2019-01	
(58)	Utvecklingsanställning hos Samhall AB	2012-05	2015-11
(58)	Resursarbete	1997-07	1999-11
(59)	Prova-på-plats	2005-05	2016-12
(60)	Interpraktik	2005-05	2006-12
(61)	Ungdomspraktik	1991-08	1995-09
(62)	Akademikerpraktik	1993-09	1995-06
(63)	Ungdomsintroduktion	1995-01	1995-06
(64)	Datortek	1995-07	2006-12
(65)	Kommunalt ungdomsprogram, KUP	1995-10	2007-11
(66)	Ungdomsgaranti för ungdomar 20-25 år	1998-01	2007-11
(67)	Praktisk kompetensutveckling	2009-03	2016-12
68	Etableringsprogrammet	2018-01	
69	Jobbgaranti för ungdomar	2007-12	
70	Jobb- och utvecklingsgaranti	2007-07	
(71)	Arbetslivsinriktad rehabilitering	1991-08	2017-01
(72)	Arbetslivsintroduktion	2010-01	2017-04
(72)	Särskilt introduktions- och uppföljningsstöd (SIUS)	1991-08	2001-12
(73)	Aktiviteter inom vägledning och platsförmedling	2000-08	2017-01
(74)	Jobbsökar- och vägledningsinsatser (utanför aktivitetsgarantin)	2000-08	2000-10
75	Projekt med arbetsmarknadspolitisk inriktning	2001-01	
(76)	Fördjupad kartläggning och vägledning	2006-01	2017-01
(77)	Anställningsstöd för långtidssjukskrivna	2007-05	2008-07
(78)	Instegsjobb	2007-07	2018-10
(79)	Jobb- och utvecklingsgaranti, sysselsättningsfasen	2009-03	2018-01
80	Förberedande insatser	2016-02	
81	Arbetsmarknadsutbildning	1991-08	
(82)	IT-satsningen	1998-01	2000-03
83	Förberedande utbildning	2001-01	
(84)	Bristyrkesutbildning för anställda	2003-12	2005-12
(85)	Lärlingsplatser	2006-01	2007-12
86	Validering	2017-05	
87	Arbetsträning med handledare	2014-03	
88	Arbetsträning inom praktiskt basår	2014-03	
(89)	Friår (friårslediga)	2002-08	2006-10
(91)	Ej statistikförs	1991-08	2007-12
95	Arbetslös, upphävande av beslut	2015-09	
96	Arbetslös, felregistrering av beslut	2001-05	
97	Arbetslös, avbrott/återkallande av beslut	2001-05	
98	Arbetslös, slutförd beslutsperiod	2001-05	

Tabell 13-2 Avaktualiseringsorsaker i datalagret.*(datalagrets avaktualiseringsorsaker/koder som har upphört förekommer inom parentes)*

Avors	Förklaring	Fr.o.m.	T.o.m.
1	Tillsvidareanställning eller egen näringsverksamhet utan stöd	1991-08	
2	Fått tidsbegränsad anställning	1995-01	
3	Fått fortsatt anställning hos samma arbetsgivare	1991-08	
4	Fått anställning inom Samhall	1991-08	
5	Kontakten upphört, annan känd orsak	1991-08	
6	Kontakten upphör av okänd orsak	1991-08	
7	Annan utbildning än arbetsmarknadsutbildning	1991-08	
8	Avliden	2004-01	
(9)	Åter remitterande myndighet	1995-01	2005-02
(L)	Lönebidrag	1991-08	1994-12
(S)	Offentligt skyddat arbete, OSA	1991-08	1994-12